

Rapport de 2020 du Secrétariat sur la recherche et les statistiques

Introduction

Les activités et les informations recueillies dans le présent rapport se réfèrent à la période comprise entre le 1er octobre 2019 et le 5 octobre 2020 (période désignée comme la « période de déclaration »)¹. Pendant les réunions intersessions et les réunions des groupes d'espèces, le Secrétariat a présenté aux groupes de travail du SCRS toutes les statistiques halieutiques et biologiques ainsi que les informations relatives à l'application. Après cinq années d'améliorations continues, le Secrétariat a observé en 2020 une légère régression de la qualité d'achèvement des données (un plus grand nombre de jeux de données n'ont satisfait aux critères de filtrage du SCRS qu'après les corrections apportées par le Secrétariat) et des soumissions n'utilisaient pas les formulaires électroniques les plus récents de l'ICCAT (version 2020). Le Secrétariat travaillera en étroite collaboration avec les correspondants scientifiques des CPC afin d'améliorer ces problèmes à l'avenir. En ce qui concerne les activités réalisées par le Secrétariat au cours de ces dernières années, en plus des activités normales menées dans le domaine des statistiques, des publications, de la gestion des fonds de données et autres, le Secrétariat consacre également une grande partie de son travail aux activités d'évaluation des stocks, soit en participant activement à l'évaluation, soit en coordonnant et en gérant l'appui externe aux travaux du SCRS. L'année 2020 a été particulièrement difficile pour le Secrétariat en raison du nombre accru de réunions du SCRS et de la Commission (20 et 3, respectivement). Ce nombre élevé de réunions a fortement limité la capacité du Secrétariat, outre le fait qu'en raison de la pandémie, la plupart de ces réunions se sont tenues en ligne, ce qui nécessite une charge de travail supplémentaire liée à la logistique associée, aux travaux préparatoires et à la gestion des réunions en ligne.

1. Situation de la déclaration des informations statistiques et biologiques

La circulaire ICCAT n°0667/2020 du 3 février 2020 établissait les dispositions pour la déclaration des données halieutiques et biologiques à l'ICCAT. La date de réception de chaque email (avec les fichiers respectifs joints) a été adoptée comme la date officielle de soumission des Parties, Entités ou Entités de pêche non-contractantes coopérantes (CPC). Les dates limites pour les réunions intersessions (toutes nécessitant des données finalisées jusqu'en 2019), fixées par défaut à 15 jours avant le début de la réunion, ont été fixées : Réunion de préparation des données sur l'espadon de la Méditerranée, 2 mars 2020 ; réunion intersessions sur le thon rouge de l'Atlantique, 5 avril 2020 ; réunion d'évaluation du stock de requin-taube commun, 1^{er} juin 2020 ; réunion dévaluation du stock de germon de l'Atlantique, 15 juin 2020. La date limite générale pour la déclaration des statistiques de 2019 (ou de toute révision requise aux années antérieures) pour toutes les espèces et pêcheries était le 31 juillet 2020. Une marge de tolérance de 24 heures a été accordée pour tenir compte de tous les fuseaux horaires.

Au total, 59 CPC de l'ICCAT (53 Parties contractantes (CP), plus 6 Parties, Entités ou Entités de pêche non-contractantes coopérantes (NCC)) ont des obligations en matière de déclaration envers l'ICCAT. À des fins statistiques, cela correspond à un total de 77 CPC ayant un lien avec un pavillon (51 CP + 1 CP [16 États membres de l'UE] + 1 CP [4 États membres des territoires d'outre-mer du Royaume-Uni] + 6 NCC) qui ont déclaré des informations à l'ICCAT au cours de ces dernières années. Le terme de "CPC de pavillon" a été adopté ici pour faire référence à ces 77 pavillons.

Le Secrétariat continue d'utiliser (depuis 2015) les critères de filtrage du SCRS (filtres 1 et 2, décrits à l'addendum 2 de l'appendice 8 du rapport de 2013 du SCRS, actualisés par le SCRS en 2017) pour valider et accepter les données statistiques reçues dans les formats officiels. Les critères de filtrage sont intégrés dans les formulaires électroniques depuis 2015.

¹ Le présent rapport a tenu compte des données statistiques reçues avant le 5 octobre 2020 par le Secrétariat dans des formats valides (version 2019/2020 des formulaires électroniques ou formats spéciaux). Les informations soumises après ce délai ne sont pas incluses dans le rapport.

Pour les données de 2019, le filtre 1 a été efficacement appliqué et les résultats sont présentés dans les fiches informatives du SCRS (**tableaux 1, 2, 3, 4, et 5**, avec un résumé à la **figure 1**). Les cellules « oranges » indiquent les jeux de données qui n'ont pas passé le filtre 1. Les cellules « vertes » et « jaunes » indiquent les jeux de données qui ont passé le filtre 1 et qui ont été déclarés avant et après la date limite, respectivement. Le Secrétariat a corrigé les jeux de données rejetés et ont informé les CPC respectives des révisions requises. Les jeux de données mis à jour qui sont arrivés avant le 31 juillet sont affichés en « vert », et ceux qui sont arrivés après cette date sont affichés en « jaune ». Toutes les cellules « orange » ont été provisoirement intégrées dans le système de base de données de l'ICCAT (ICCAT-DB), et marquées pour révision. Le filtre 2 a également été appliqué et les résultats présentés au SCRS. Les deux filtres ont été utilisés sur chaque jeu de données de la tâche 1 et 2 reçu (scénario 2, méthodologie décrite dans Palma et Gallego, 2015²). La mise en œuvre des critères de filtrage du SCRS pour les autres formulaires statistiques et de marquage se fera progressivement au cours des prochaines années, car elle exige que le Secrétariat prépare à l'avance les bases de données et formulaires correspondants et élabore les outils d'intégration des données.

Environ 95 % de tous les formulaires statistiques « ST » (ST01, ST02, ST03, ST10) reçus (environ 950 formulaires au total) au cours de la période de déclaration ont été automatiquement traités, validés et stockés à l'aide du nouveau « cadre de traitement automatisé des données » JAVA (près de 100 %, en écartant les données reçues dans des formats spéciaux). Le Secrétariat a déjà élargi la fonctionnalité de ce cadre pour traiter les autres formulaires statistiques (formulaires ST07 à ST10) et prévoit d'inclure l'intégration automatique des formulaires de marquage conventionnel (possible seulement après la refonte de la base de données de marquage, qui comprendra également un module de marquage électronique).

Seules trois CPC de pavillon ont utilisé d'anciens formulaires du SCRS pour déclarer les données de 2019. Ces CPC les ont rapidement remplacés par la version 2020. Le Secrétariat réitère donc aux CPC l'exigence de la Commission d'utiliser les formulaires électroniques standard LES PLUS RÉCENTS adoptés par le SCRS pour la transmission des données.

La situation globale de la déclaration des données de 2019 (résumée dans le **tableau 5** et la **figure 1**), montre que 69 des 77 CPC de pavillon (90%) ont déclaré des informations sur la pêche et des informations biologiques : 55 pavillons avec des prises (71%) ; 14 pavillons sans activité de pêche (18%). Aucune information n'a été reçue de 8 CPC de pavillon (10%) au cours de la période de déclaration : Gambie, Grenade, Guinée-Bissau, Rép. de Guinée, Philippines, UE-Lituanie, Bolivie et Costa Rica.

1.1 Tâche 1

Les deux jeux de données des statistiques de la tâche 1 (T1FC caractéristiques de la flotte ; T1NC prises nominales) fournissent des informations globales par année sur (a) la capacité de pêche (en utilisant le formulaire ST01-T1FC) et (b) les prises totales par espèce (en utilisant le formulaire ST02-T1NC), ces deux formulaires étant obligatoire pour toutes les CPC. Le Secrétariat rappelle que pour T1NC, les zones d'échantillonnage statistique sont désormais obligatoires (cartes : www.iccat.int/Data/ICCAT_maps.pdf). Les anciennes zones de la tâche 1 sans délimitation géographique sont facultatives.

1.1.1 Caractéristiques des flottilles (T1FC)

L'information requise dans le formulaire ST01-T1FC a deux sous-formulaires. Le sous-formulaire ST01A sert à compiler l'information par navire individuel. Le sous-formulaire ST01B sert à compiler l'information par groupes de navires, mais uniquement pour les petits navires (longueur hors-tout inférieure à 20 mètres) non inclus dans le ST01A. Seuls les navires de pêche qui pêchent activement au cours d'une année civile donnée devraient être déclarés dans le ST01-T1FC.

La structure du ST01 adoptée en 2015 permet de recueillir des informations plus complètes et détaillées sur la capacité de pêche effective, la structure de la flotte, et facultativement sur l'effort de pêche nominal par an indépendant de l'engin (jours de pêche). Toutefois, du fait que la déclaration de l'effort de pêche nominal est « facultative » (pour les données de 2019, seules environ 70% des CPC de pavillon ont déclaré les jours de pêche), il est irréalisable d'obtenir des indicateurs de l'effort global et cela compromet l'obtention de possibles estimations de la capacité de pêche totale. Le fait de disposer des jours de pêche

² Palma C. et Gallego J.L. 2015. Results of applying Filters 1 and 2 to the 2013 statistical data reported during 2014. ICCAT Col. Vol. Sci. Pap. 71(6): 3070-3084.

pour chaque navire dans les régions de l'Atlantique et de la Méditerranée permettrait de différencier efficacement les navires actifs des navires inactifs de tous les navires autorisés à pêcher dans la zone de la Convention de l'ICCAT. Le Secrétariat réitère donc une fois de plus la demande de rendre ce champ obligatoire dans le but d'améliorer la qualité des données T1FC et leur utilisation potentielle dans les études scientifiques.

La fiche informative T1FC pour 2019 est présentée au **tableau 1**. Pour la sixième année (données de 2014 à 2019), T1FC a été sollicité par navire individuel, conformément aux exigences de la Commission en matière de registre des navires de l'ICCAT pour les 11 listes d'autorisation des navires, ce qui facilite le processus de validation croisée. Le Secrétariat rappelle que cette information est également utilisée par la Commission (elle remplit les exigences stipulées par la Rec. 15-08, qui recueille les activités du navire de l'année antérieure dans certaines pêcheries relevant de l'ICCAT (BFT-E, espèces tropicales et SWO-M)).

Le ratio général de déclaration du ST01 pour 2019 était de 79% (61 CPC de pavillon), sept CPC de pavillon ayant fait sa soumission tardivement. D'après les corrections apportées au ST01, 10 CPC de pavillon devaient procéder à des révisions.

La taille des navires (longueur hors-tout) oscillait entre 5 et 195 mètres dans les données de 2019, ce chiffre incluant les petits navires déclarés dans le sous-formulaire ST01B par sept CPC de pavillon. Environ 1.500 petits navires déclarés dans T1FC n'ont pas été trouvés dans la base de données du registre de navires de l'ICCAT (qui contient environ 53.980 navires immatriculés). Certains cas pourraient être liés aux différentes caractéristiques des navires déclarés dans T1FC et dans le registre des navires de l'ICCAT. La résolution de ces incohérences nécessitera un travail supplémentaire.

1.1.2 Prise nominale (T1NC)

Les données de prise nominale de la tâche 1 (T1NC) qui contiennent les débarquements et rejets (morts et vivants) par espèce, stock, engin, flottille et année (tous en poids vif) constituent un jeu de données primordial qui est utilisé dans toutes les évaluations de stocks. C'est pourquoi des jeux de données complets et disponibles en temps opportun sont essentiels pour les travaux du SCRS. Le T1NC compile (formulaire ST02-T1NC) les statistiques halieutiques à l'aide de deux sous-formulaires. Le sous-formulaire ST02A, compile les captures positives (en séparant les débarquements, les rejets morts, les rejets vivants et les captures vivantes pour les installations d'élevage). Le sous-formulaire ST02B compile une matrice de capture « zéro » (espèce/stock principal(e) par engin) avec un effort de pêche positif des qui ont opéré au cours de l'année. Cette approche, approuvée par la Commission (Rés. 15-09), a grandement normalisé et simplifié l'obligation de déclaration des captures « zéros ». Seul un « zéro » est désormais requis par combinaison espèce/stock principal(e) et engin principal.

La fiche informative T1NC pour 2019 (**tableau 2**) présente les CPC ayant déclaré des prises positives et les prises « zéro » (à l'exclusion des estimations de prises du SCRS). Un résumé des captures « zéros » déclarées par les CPC de pavillon et espèce/stock principal est présenté au **tableau 15**. Tous les jeux de données T1NC des 69 CPC de pavillon (90%), y compris ceux des 12 CPC déclarés tardivement, ont été traités et présentés au SCRS. Cela inclut certains jeux de données corrigés par le Secrétariat (cellules orange, marquées pour révision) associés aux 13 CPC de pavillon. Seules 8 CPC de pavillon (10%) n'ont pas encore déclaré cette information. Le total des captures nominales de T1NC en 2019 (789.700 t) déclaré est similaire à la moyenne des cinq dernières années (789.100 t).

1.2 Tâche 2

Les statistiques de la tâche 2 (prise-effort et information sur les tailles) sont plus détaillées en termes de temps (mois) et zone (1x1, 5x5 ou zones d'échantillonnage), et elles reflètent souvent une couverture partielle associée à production totale (T1NC). Les informations de la tâche 2 constituent la principale source de données utilisée par le SCRS pour les évaluations de stocks et par le Secrétariat pour estimer d'importants jeux de données, tels que CATDIS, EFFDIS, CAS et CAA par espèce (utilisés par le SCRS et la Commission). Les CPC de l'ICCAT doivent déclarer trois types d'information de la tâche 2 dans leurs formulaires électroniques respectifs :

- T2CE (prise & effort): en utilisant le formulaire ST03-T2CE,
- T2SZ (échantillons de taille): en utilisant le formulaire ST04-T2SZ,
- T2CS (prise par taille) : en utilisant le formulaire ST05-T2CS (uniquement pour ALB, BFT, BET, YFT, SKJ, SWO).

Ou, alternativement, n'importe lequel des formulaires spéciaux convenus par le Secrétariat et une CPC de l'ICCAT.

Il existe également un formulaire spécial (ST06-T2FM) utilisé pour déclarer le thon rouge capturé par les senneurs et transféré dans des fermes, dans les deux cas, pendant la mise en cage et la mise à mort une fois leur croissance terminée. Ces jeux de données compilés peuvent être considérés comme un type spécial d'information de taille de la tâche 2. Toutefois, ces informations sont traitées séparément (compte tenu de la croissance dans les fermes) et utilisées dans l'évaluation des stocks après déduction de la croissance dans les fermes.

1.2.1 Prise et effort

La fiche informative T2CE pour 2019 est présentée au **tableau 3**. Au total, **57** CPC de pavillon (ratio de déclaration de **74%**), y compris quatre CPC de pavillon qui ont fait une déclaration tardive et 8 pavillons qui ont corrigé leurs données, ont déclaré la T2CE. **20** CPC de pavillon (23%) n'ont pas encore correctement soumis les statistiques T2CE pour 2019.

Toute l'information T2CE a été déclarée par mois et pour la majorité d'entre elle présentait la résolution géographique requise par le SCRS (1x1 ou mieux pour les pêcheries de surface, et 5x5 ou mieux pour les pêcheries palangrières). Le nombre de jeux de données déclarés avec l'emplacement géographique exact (latitude/longitude) continue à croître. Le nombre d'espèces déclarées dans les jeux de données T2CE s'est également accru ces derniers temps, notamment les espèces de requins pélagiques. Au cours des dernières années, la tendance à déclarer des T2CE plus détaillées et plus complètes s'est poursuivie. Depuis 2017, les jeux de données T2CE sans information sur l'effort ne sont pas intégrés dans la base de données de ICCAT-DB, et des demandes explicites de révision sont toujours adressées par le Secrétariat aux CPC de pavillon correspondantes.

Le Secrétariat poursuit sa tâche de récupération des données T2CE, visant à combler les lacunes identifiées et à remplacer les jeux de données « médiocres » dans la mesure du possible, en utilisant les nouveaux niveaux de résolution requis par le SCRS, tels que les jeux de données mensuels, la résolution spatiale de carrés de 1x1 pour les engins de surface jusqu'à un maximum de carrés de 5x5 pour les engins palangriers. Cette tâche devrait se poursuivre à l'avenir et le Secrétariat recommande une collaboration plus active entre les scientifiques des CPC et les correspondants statistiques.

Une grande partie des estimations du Secrétariat (CATDIS et EFFDIS) dépend de la qualité de T2CE. Toutefois, certaines lacunes persistent dans certains jeux de données déclarés, les plus problématiques étant :

- Types d'effort de pêche non standard pour certains engins (par exemple, pour les "hameçons" des palangres, c'est la norme) ;
- Composition incomplète ou partielle des prises par espèce ;
- Double comptage de l'effort de pêche, lorsque le même effort de pêche est déclaré plusieurs fois sous différentes formes pour le même engin.

Le Secrétariat rappelle que, comme l'a recommandé le SCRS il y a plusieurs années, les statistiques T2CE doivent dans tous les cas être déclarées avec la composition la plus complète des prises par espèce. Cette règle permettra d'éviter la duplication de l'effort de pêche pour la même combinaison flottille/engin/année, dans les cas où chaque espèce est déclarée sous une forme différente avec des stratifications incompatibles.

1.2.2 Information relative aux tailles

La fiche informative T2CE pour 2019 est présentée au **tableau 4**. Cette fiche informative contient également les jeux de données du T2CS (estimations de la CPC de pavillon de la prise par taille, pour les six espèces obligatoires) et les informations sur la taille T2SZ. Elle ne contient pas les échantillons de taille du thon rouge qui sont présentés dans le formulaire ST06-T2FM, ni les mesures du thon rouge prises par caméra stéréoscopique. L'inclusion de ces deux jeux de données dans la fiche informative T2SZ se fait manuellement après l'inventaire et la vérification de tous les jeux de données déclarés.

Au total, 52 CPC de pavillon (68%), y compris six CPC dont la soumission s'est produite après la date limite, ont déclaré les données T2SZ. Vingt-cinq CPC (32%) n'ont pas encore soumis d'informations T2SZ pour 2019.

Depuis 2017, le SCRS exige que tous les jeux de données T2SZ/T2CS soient déclarés par mois et, avec la stratification géographique la plus élevée possible (grilles 1x1, 5x5, 5x10 et 10x10 uniquement), en maintenant les zones d'échantillonnage de l'ICCAT pour l'échantillonnage biologique au port. Tous les jeux de données de taille pour 2019 ont été présentés par mois. L'utilisation de grilles géographiques plus petites (1x1, 5x5, 5x10) a également légèrement augmenté. Les intervalles de classe taille/poids déclarés pour 2019 ont suivi la recommandation du SCRS sur les structures des tailles (1, 2 et 5 cm) et les structures des poids (1 kg). Contrairement à l'année précédente, aucune erreur n'a été observée dans les unités des intervalles de classe de taille/poids (p. ex. millimètres exprimés en centimètres) à l'intérieur des jeux de données de taille de 2019.

Conformément à la Résolution 11-14 sur la présentation standardisée des informations scientifiques, le SCRS a élaboré les catalogues standard sur la disponibilité des données pour plusieurs années, pour tous les principaux espèces/stocks. Tous les catalogues (28 tableaux) sont présentés à l'**appendice 1**. Ces catalogues montrent les informations pour une période de « 30 ans » (1990-2019), regroupées par combinaisons de pavillon/groupe d'engins en termes de prises nominales de tâche 1 (classement par ordre d'importance décroissant) et la disponibilité des données de prise et effort de tâche 2, d'échantillonnage des tailles et de prise par taille, par année. Cet instrument, qui résume de grandes quantités d'information par espèce/stock, montre le niveau de complétude/disponibilité des données et les lacunes des données pour les pêcheries les plus importantes. L'**appendice 1** fournit les catalogues des dix principales espèces de thonidés et d'istiophoridés et des trois principaux stocks de requins uniquement. Les catalogues des principales espèces de thonidés mineurs, généralement préparés uniquement pour les réunions intersessions du Groupe d'espèces sur les thonidés mineurs, ont également été mis à jour pour le SCRS.

La fiche de scores du SCRS sur la disponibilité des données de la tâche 1/2 est présentée dans le **tableau 6**, selon la méthodologie adoptée par le SCRS en 2019 (SCRS/2019/45). Son format est celui qui a été adopté par le WGSAM (exception : la dernière colonne ayant les changements de score relatifs par rapport à l'année finale 2018 sur la période de « 30 ans ») et contient déjà toutes les données valides de 2019 reçues pendant la période de déclaration. Deux indications ressortent des résultats de la fiche de scores : a) Une augmentation générale de tous les scores à mesure que l'on réduit les scores de l'échelle de temps de 30 à 10 ans ; b) Dans l'ensemble, les scores coïncident avec la façon dont le SCRS classe chaque espèce/stock en termes de disponibilité des données des pêcheries (concepts pauvres en données/riche en données).

1.3 Marquage

1.3.1 Marques électroniques

Les laboratoires qui réalisent des campagnes de marquage au moyen de marques électroniques (pop-up, archives, etc.) dans la zone de la Convention ont communiqué au Secrétariat l'apposition de 165 marques et la récupération de 11 d'entre elles pendant la période de déclaration.

1.3.2 Marques conventionnelles

En ce qui concerne les marques conventionnelles, plusieurs Parties contractantes ont déclaré à l'ICCAT un total de 122.785 poissons relâchés et 18.408 récupérations (**tableau 7**) au cours de la période de déclaration.

Comme au cours des années passées, le Secrétariat a mis à la disposition de la communauté scientifique de l'ICCAT (chercheurs individuels ou instituts de recherche) des marques conventionnelles pour les expériences de marquage. Au cours de la période de déclaration, le Secrétariat a distribué 2.650 marques conventionnelles, principalement dans le cadre des projets de marquage du Programme de recherche sur le thon rouge englobant tout l'Atlantique (GBYP) et à diverses institutions scientifiques (**tableau 8**).

1.3.3 Tirage au sort des marques récupérées

Les laboratoires nationaux décernent des prix ou des cadeaux spéciaux aux personnes qui récupèrent des marques afin d'encourager la récupération des marques récupérées. Pour soutenir les programmes de marquage, l'ICCAT organise chaque année un tirage au sort de marquage conventionnel avec un prix de 500 dollars. Lors du dernier tirage au sort de l'ICCAT, qui s'est tenu le 30 septembre 2019, des prix ont été attribués pour trois marques pour chacune des catégories suivantes : thonidés mineurs, requins, istiophoridés et thonidés tempérés. Les marques gagnantes sont les suivantes :

Catégorie	Gagnant de la marque	Espèce	INFO sur l'apposition de la marque	INFO sur la récupération de la marque
Thonidés mineurs	ATP125360	Thonine commune (<i>Euthynnus alletteratus</i> - LTA)	Campagnes de marquage en Côte d'Ivoire	Citoyen de la Côte d'Ivoire
Requins	45513	Requin-taupo bleu (<i>Prionace glauca</i> , BSH)	Campagnes de marquage en Irlande	Citoyen portugais
Istiophoridés	321975	Espadon (<i>Xiphias gladius</i> , SWO)	Campagnes de marquage aux États-Unis	Citoyen espagnol
Thonidés tempérés	AAB002286	Germon (<i>Thunnus alalunga</i> - ALB)	Campagnes de taggage en Espagne.	Citoyen espagnol

Un tirage au sort supplémentaire a eu lieu avec le soutien du Programme ICCAT de recherche sur le thon rouge englobant tout l'Atlantique (GBYP). Ce tirage au sort comporte trois prix, un de 1.000 euros et deux de 500 euros pour la récupération des marques apposées sur des thons rouges (*Thunnus thynnus*, BFT) uniquement. Les marques gagnantes et leurs récompenses sont les suivantes :

- 1.000 euros : marque BYP014778 (provenant de campagnes espagnoles), récupérée par un citoyen espagnol.
- 500 euros : marque BYP000403, récupérée par un citoyen espagnol.
- 500 euros : marque BF454843, récupérée par un citoyen maltais.

Un deuxième tirage au sort supplémentaire a eu lieu avec le soutien du programme de marquage des thonidés tropicaux dans l'océan Atlantique (AOTTP). Le tirage au sort a permis de remporter un prix de 500 euros en espèces pour chacune des trois principales espèces tropicales. Les marques gagnantes et leurs récompenses sont les suivantes :

Gagnant de la marque	Espèce	INFO sur l'apposition de la marque	INFO sur la récupération de la marque
ATP156450	Thon obèse (<i>Thunnus obesus</i> - BET)	Campagnes de marquage en Espagne	Citoyen espagnol
ATP160662	Listao (<i>Katsuwonus pelamis</i> - SKJ)	Campagnes de marquage portugaises (Madère)	Citoyen portugais
ATP123711	Albacore (<i>Thunnus albacares</i> - YFT)	Campagnes de marquage en Côte d'Ivoire	Citoyen de la Côte d'Ivoire

1.4 Prises accessoires

Le formulaire ST09 a été modifié à nouveau en 2020 pour inclure certains des détails supprimés de la version 2018 du formulaire. En plus des données des observateurs, le formulaire comprend maintenant des informations qui étaient auparavant déclarées sur le formulaire ST11 sur la conception du programme d'observateurs de chaque CPC. Les informations cumulatives sur la conception du programme d'observateurs des CPC figurent à l'**appendice 3**. Les CPC qui ont déclaré des données ST09 sont énumérées à l'**appendice 4**. Il convient de noter que la date de présentation du rapport du Secrétariat sur les statistiques ayant été repoussée d'un mois, les CPC n'ont pas encore eu le temps de répondre avec des révisions de leurs données ; en conséquence, les données sont incomplètes, y compris celles que les CPC ont déclarées. Le résumé de déclaration du Secrétariat sera mis à jour ultérieurement pour la Commission.

En outre, le formulaire ST09 mis à jour comprenait un formulaire C facultatif qui compile certaines de ces informations détaillées comme étant facultatives ; à la demande du SCRS, le Secrétariat a résumé les données soumises sur lesquelles les CPC ont fourni ces informations et/ou sur les raisons pour lesquelles elles ne les ont pas fournies (**appendice 5**).

Le **tableau 9** présente un résumé des données déclarées dans le ST09-DomObPrg au titre de 2019 selon le sort réservé aux rejets et par Groupe d'espèces, y compris les requins, les tortues marines et les oiseaux de mer. Le **tableau 10** contient les données de T1NC pour les espèces accessoires au titre de 2019.

1.4.1 Requins

Les données sur les requins ont été soumises au moyen des formulaires ST09 et de la tâche 1. Ces données sont résumées dans les **tableaux 9 et 10**, respectivement.

1.4.2 Tortues marines

Un résumé des informations sur les tortues marines soumises en 2019 dans les formulaires ST09 est fourni dans le **tableau 11**. Le Secrétariat a reçu une grande partie de l'information sur les prises accessoires provenant des formulaires ST09-DomObPrg soumis.

1.4.3 Oiseaux de mer

Un résumé des informations soumises par le biais des formulaires ST09 pour les oiseaux de mer est fourni dans le **tableau 12**.

2. Récupération et amélioration des données

2.1 Révisions et actualisations

Par défaut, les révisions historiques couvrent les années non couvertes par la « règle de révision 3 +1 » du SCRS, où les trois dernières années déjà communiquées officiellement à l'ICCAT plus la nouvelle année, sont considérées comme des données préliminaires et peuvent être librement révisées par les CPC. Pour les données de 2019, toutes les années antérieures à 2016 exigent un document scientifique expliquant la révision.

Plusieurs CPC ont soumis des révisions historiques à la T1NC pour les thonidés et les espèces apparentées, les requins et d'autres espèces accessoires. Une partie de ces révisions (espadon de la Méditerranée et principaux requins) ont été effectuées lors des réunions intersessions de préparation des données de l'ICCAT de 2020. Certaines lacunes ont également été comblées et quelques séries contenant des engins non classifiés ont été également différenciées. De nombreux scientifiques de CPC ont collaboré avec le Secrétariat à ces révisions. Cet effort conjoint a grandement contribué à améliorer la T1NC de ces espèces et ce type de travail en commun devrait être recommandé aux autres groupes d'espèces de l'ICCAT. Toutes les mises à jour de T1NC sont résumées dans le **tableau 13**, qui contient toutes les révisions avec les documents pertinents du SCRS et déjà adoptées par les groupes d'espèces respectifs.

Il existe toutefois des jeux de données T1NC officiels (**tableau 14**) déclarés au titre d'années antérieures à 2014, sans aucun document scientifique. Ces séries nécessiteraient l'approbation du SCRS.

Aucune révision historique majeure n'a été apportée au T2CE. Le **tableau 16** présente les jeux de données historiques T2CE déclarés et adoptés par les groupes d'espèces respectifs (déjà intégrés dans l'ICCAT-DB).

Le Secrétariat a également reçu des révisions historiques pour la T2SZ. Le **tableau 17** présente les jeux de données historiques T2SZ déclarés et adoptés par les groupes d'espèces respectifs (déjà intégrés dans l'ICCAT-DB).

2.2 Informations additionnelles sur les prises accessoires

Les mesures d'atténuation des oiseaux de mer, compilées dans le passé à l'aide des formulaires CP44 et ST011, sont maintenant intégrées dans le nouveau formulaire ST09. L'utilisation de mesures d'atténuation pour les oiseaux de mer a été déclarée par 12 CPC sur les formulaires ST09. En outre, trois CPC ont déclaré leurs mesures d'atténuation pour les oiseaux de mer sur les formulaires CP44.

3. Bases de données de l'ICCAT

Le système d'information de la base de données de l'ICCAT (ICCAT-DB) est un système de gestion de bases de données relationnelles (serveurs RDBMS : MS-SQL 2008R2 comme serveur principal et MariaDB 10.3 à des fins diverses) avec environ 40 bases de données conçues pour gérer toutes les informations structurées reçues par le Secrétariat. Il compte divers outils « frontend/backend » incluant des applications client développées principalement avec les technologies Java, scripts SQL et quelques outils VBA. Ces outils servent à interagir avec l'information (validation, transformation, traitement, analyse statistique, exploration des données, sorties standard, etc.) et pour disséminer les données (web, publications de l'ICCAT, réunions, transmission des données, etc.).

Outre les informations statistiques et scientifiques gérées, le système ICCAT-DB gère aussi une grande partie des informations associées aux exigences d'application de la Commission. Depuis 2009, le volume des informations relatives à l'application (surtout en réponse à l'augmentation des mesures réglementaires nécessitant le traitement des données) augmente régulièrement les tâches de gestion de la base de données et les tâches connexes (contrôle, vérification, stockage et sauvegarde).

En mai 2019, le Secrétariat a commencé le développement du Système intégré de gestion en ligne de l'ICCAT (IOMS), un système conçu pour gérer en ligne tous les besoins en données de l'ICCAT à l'avenir. Il s'agit d'un projet à long terme destiné à remplacer entièrement le système actuel de déclaration des données de l'ICCAT. Deux nouveaux experts seniors en développement de logiciels, Jose Sanz (développeur en amont) et Manuel Maestre (développeur en aval), engagés pour un an en 2019, ont été incorporés au personnel du Secrétariat de l'ICCAT en 2020 pour poursuivre la phase 2 de la mise en œuvre de l'IOMS, la supervision et la contribution partielle au développement étant assurées par le Secrétariat. Le Groupe de travail de l'ICCAT sur les technologies de déclaration en ligne (WG-TOR), dont le mandat a été établi en vertu de la Résolution 16-19 et prolongé par la Rec. 19-12, régira tout le processus de mise en œuvre de l'IOMS.

En 2020, le Secrétariat a remanié les bases de données pour stocker les informations relatives aux navires de support tropicaux, aux déploiements de DCP et à l'échantillonnage au port pour les thonidés tropicaux, qui avaient été déclarées par le biais des formulaires ST07, ST08 et ST09, respectivement. La refonte de quatre autres bases de données (tâche 1, tâche 2, navires et marquage) est en cours et vise à être intégrée au projet IOMS. La documentation complète de l'ICCAT-DB, composée de plusieurs parties (manuels de référence des bases de données, guides d'utilisation, « javadoc » pour la documentation des outils JAVA, articles spéciaux, etc.) est en cours de fusion avec la documentation relative à la mise en œuvre de l'IOMS (« aide » pilotée par les événements intégrés IOMS", API REST et autres services web, articles pour les déploiements sur le cloud, pratiques continues de développement et intégration [CD/CI], etc.). Les deux partageront les mêmes bases de données, ce qui permettra d'éliminer la documentation redondante. Ce travail est fusionné en permanence et actualisé parallèlement aux améliorations apportées à l'ICCAT-DB et aux progrès de l'IOMS.

Comme pendant les années les plus récentes, les circonstances exceptionnelles survenues en 2020 ont contraint le Secrétariat à retarder ou reporter plusieurs projets. Les plus importants étaient le report du remplacement des bases de données autonomes MS-ACCESS contenant les données de la tâche 2 (T2CE : « t2ce.mdb », T2SZ/CS: « t2sz.mdb ») par SQLite ; prototype de validation en ligne de la tâche 1/2 « Formulaires ICCAT » ; report du projet GIS (visant à géoréférencer tous les jeux de données ICCAT et à créer un serveur PostGIS « marin ») ; report des travaux de marquage conventionnel/électronique (refonte des bases de données, outils d'intégration automatique des données, récupération des données de sexe par spécimens, etc.).

3.1 Statistiques

3.1.1 Tâche 1 et Tâche 2

Tous les formulaires électroniques utilisés pour recueillir des données de tâche 1 et de tâche 2 (ST01-T1FC, ST01-T1NC, ST03-T2CE, ST04-T2SZ, ST05-CAS et ST06-T2FM) ont été mis à jour dans une version « 2020 a » afin d'incorporer les changements requis par le SCRS (codes, structures, critères de filtrage, etc.). Les bases de données respectives ont été actualisées en conséquence. Le Secrétariat a achevé l'intégration automatique des informations reçues dans les formulaires ST07, ST08, ST09 et ST10 et a également amélioré les processus d'automatisation pour traiter les formulaires des tâches 1 et 2. Le Secrétariat prévoit également mettre au point l'intégration automatique des données pour les formulaires de marquage conventionnels TG01 et TG02. En raison de sa complexité, l'élargissement de ce cadre d'intégration automatique à tous les formulaires « ST » et « TG » se fera progressivement (en 2021 et au-delà).

3.1.2 Distribution des captures (CATDIS)

La mise à jour de CATDIS, qui couvre la période de 1950 à 2018, a été reportée à octobre par manque de temps. Cela retardera également le Bulletin statistique annuel de l'ICCAT, qui sera achevé à la fin du mois d'octobre. Il n'inclura pas les estimations de quatre espèces supplémentaires : *Tetrapturus spp* (SPF), requin peau bleue (BSH), requin-taupe bleu (SMA) et requin-taupe commun (POR), en raison du manque d'informations dans T2CE pour ces espèces (**appendice 1**).

3.1.3 Prise par taille/Prise par âge

La base de données de prise par taille (CAS) est complète et fonctionnelle et dispose d'une connexion active entre les données de taille et les tableaux de substitution utilisés pour l'estimation de la prise par taille. Cette année, le Secrétariat a réalisé une révision complète de l'espadon de la Méditerranée (période 1972-2018) et une mise à jour partielle du thon rouge (stocks Est/Ouest) en ajoutant la période 2015-2018.

3.1.4 Formulaires concernant les DCP

En 2014, un nouveau formulaire (ST08-FadsDep) a été créé pour recueillir des informations sur le nombre de DCP déployés conformément à la Rec. 13-01. Ce formulaire a été révisé à plusieurs reprises et en 2018, le SCRS a approuvé une nouvelle version répondant aux principales préoccupations soulevées par les CPC. En plus des informations fournies dans les formulaires ST08, les CPC sont également priées de soumettre des plans de gestion des DCP conformément au paragraphe 18 de la [Rec. 16-01](#) et [Rec. 19-02](#). Les pays pêchant des thonidés tropicaux qui ont soumis des informations sur leurs pêcheries de DCP et leurs plans de gestion des DCP, ainsi que les données du ST08-FADsDep en 2020 sont répertoriés à l'**appendice 2**.

3.2 Application

Ces dernières années, plusieurs mesures liées à l'application adoptées par la Commission prévoyaient pour les Parties contractantes diverses exigences de diverses natures en matière de déclaration. Le Secrétariat maintient, pour ces jeux d'informations, des bases de données séparément des statistiques halieutiques traditionnelles (tâches I et II). Depuis 2011, suite à l'adoption par la Commission de la politique de confidentialité des données, le Secrétariat fournit au SCRS des informations relatives à l'application, afin de combler les lacunes dans les statistiques halieutiques, de les compléter ou de procéder à leur vérification par croisement. Cette section du rapport comprend les données disponibles qui ont été récapitulées pour le SCRS en 2020.

3.2.1 Registre de navires de l'ICCAT

Le Secrétariat tient à jour la base de données du Registre de navires de l'ICCAT, conformément aux Rec. 13-13/14-10, 16-05, 16-06, 16-07, 16-15, 17-02, 17-03, 19-02 et 19-04). Le registre comprend un total de 11 listes de navires. Depuis 2015, la base de données du registre de navires de l'ICCAT est synchronisée tous les jours avec la liste consolidée des navires autorisés (CLAV) des ORGP thonières et le programme ICCAT de documentation électronique des captures de thon rouge (eBCD). En coordination avec les CPC, le Secrétariat révise et actualise également de façon continue la base de données du registre de navires de l'ICCAT, ce qui implique également l'élimination des navires apparaissant en double. Le Secrétariat travaille actuellement sur un module en ligne pour la communication de ces informations (voir les sections 3 et 11 du présent rapport)

3.2.2 Pêcheries de thon rouge

La Rec. 19-04 établit plusieurs exigences de déclaration pour les CPC qui pêchent et/ou élèvent du thon rouge :

- Liste des navires autorisés à capturer du thon rouge de l'Est (§ 49 et 51 de la Rec. 19-04)
- Liste des autres navires de thon rouge autorisés à opérer dans la pêcherie de thon rouge de l'Est (§ 49 et 51 de la Rec. 19-04)
- Registre des opérations de pêche conjointes (paragr. 56-60 de la Rec. 19-04)
- Informations détaillées sur les prises de thon rouge réalisées dans l'Atlantique Est et la Méditerranée au cours de l'année de pêche précédente (§ 57 de la Rec. 19-04)
- Rapports hebdomadaires de captures de thon rouge de l'Est des navires et madragues (§ 74 de la Rec. 19-04)
- Rapports mensuels de captures de thon rouge de l'Ouest (§ 24 de la Rec. 17-06)
- Messages VMS (§ 5 de la Rec. 07-08 et § 105 de la Rec. 19-04)
- Liste des madragues de thon rouge (§ 55 et 56 de la Rec. 19-04)
- Fermes de thon rouge (§ 9b de la Rec. 06-07)
- Rapports d'élevage de thon rouge (§ 5 de la Rec. 06-07)
- L'utilisation de systèmes de caméras stéréoscopiques dans le contexte des opérations de mise en cages (paragr. 99 et annexe 9 de la Rec. 19-04)
- Report du thon rouge mis en cage (Paragr. 7 de la Rec. 18-13)
- Déclaration de mise en cages de thon rouge (paragr. 2b) de la Rec. 06-07 et § 102 de la Rec. 19-04)
- Liste des ports dans lesquels les navires sont autorisés à débarquer et/ou à transborder du thon rouge de l'Est (§ 69 et 70 de la Rec. 19-04)
- Données et informations collectées dans le cadre du programme d'observateurs de chaque CPC (paragr. 83 de la Rec. 19-04)

3.2.3 Messages VMS

Les informations du VMS reçues en vertu de la Rec. 19-04 comportent l'identification du navire (nom, pavillon, indicatif d'appel radio) et une position toutes les heures. Cette information peut être utilisée en théorie pour déduire la distribution et l'intensité de l'effort de pêche. La **figure 2** illustre le nombre de messages reçus en carrés de 1°x1° du 1^{er} octobre 2019 au 5 octobre 2020 (période de déclaration). Le diagramme ne représente que les messages VMS survenus en mer Méditerranée.

3.2.4 Document de capture du thon rouge (BCD) et BCD électronique

En vertu de la Rec. 18-13, le Secrétariat reçoit des copies sur support papier des documents de capture du thon rouge et des certificats de réexportation qui sont destinés à suivre la trace du thon rouge du lieu de sa capture jusqu'à sa commercialisation. Très peu de copies sur support papier sont reçues actuellement, car l'utilisation du système électronique (système eBCD) est devenue obligatoire le 1er mai 2016. Depuis 2016, le Secrétariat continue de travailler avec le groupe de travail technique sur le eBCD sur les développements futurs et le soutien au système eBCD. Le **tableau 18** récapitule les captures des BCD/eBCD (poids et nombre) actuellement disponibles (au 5 octobre 2020).

3.2.5 Rapport de capture de thon rouge

En vertu des Recs. 17-06 et 19-04, les rapports de capture de thon rouge sont transmis au Secrétariat. Les **tableaux 19** et **20** récapitulent l'information disponible des rapports de captures mensuels (Ouest) et hebdomadaires (Est), respectivement (au 5 octobre 2020).

3.2.6 Déclarations de mise en cage

En vertu de la Rec. 18-02 et la Rec. 19-04, les CPC s'adonnant à des activités d'engraissement soumettent des déclarations de mise en cage. Les quantités mises en cage déclarées par les différentes flottilles et introduites dans les cages sont fournies au **tableau 21**. Il s'agit des données soumises au 5 octobre 2020. En vertu de la Rec. 18-13, les CPC sont également tenues de communiquer les volumes demeurant dans les cages de l'année antérieure et la Rec. 06-07 prévoit la présentation d'un rapport récapitulatif des volumes engraisés, ainsi que des quantités commercialisées, des mortalités et de la croissance estimée.

3.2.7 Programme de document statistique

Les Rec. 01-21 et 01-22 permettent de suivre le commerce international de certains types de produits de thon obèse et d'espadon, dans le cadre du programme de document statistique de l'ICCAT. Le **tableau 22** présente un récapitulatif du nombre de rapports semestriels (SD : documents statistiques, RC : certificats de réexportation) reçus des CPC de l'ICCAT pendant la période de déclaration. Les **tableaux 23** et **24** comparent (espadon et thon obèse, respectivement) pour la période 2012-2020 (premier semestre de 2020 seulement) la prise nominale actuelle de tâche 1 par rapport aux statistiques commerciales (SD et RC, en poids de produit) reçus pendant la période de déclaration.

3.2.8 Transbordements

La Rec. 16-15 a établi un programme visant à suivre les transbordements en mer réalisés par les grands palangriers. Les volumes transbordés sont illustrés au **tableau 25**. Il convient de noter qu'il existe de nombreux types de produits pour lesquels il n'y a pas de coefficients de conversion à une unité de poids commune.

3.2.9 Programme régional d'observateurs pour le thon rouge (ROP-BFT)

Les jeux de données issus de ce programme ont été mis à la disposition du Groupe d'espèces sur le thon rouge par le consortium chargé de sa mise en œuvre. Étant donné la complexité de la base de données, ces jeux de données sont fournis sur demande.

3.2.10 Opérations d'élevage de thon rouge

En 2017, le Secrétariat a présenté un examen actualisé de la taille des thons rouges à leur mise à mort dans le cadre des opérations d'élevage (Ortiz 2017³). Cette information a été utilisée dans l'évaluation du stock de thon rouge de 2017. Une nouvelle base de données intégrant la taille du poisson d'élevage à la mise en cage et pendant les opérations de mise à mort ainsi que des informations complémentaires a été mise au point avec la collaboration du GBYP pour aborder la recherche sur la croissance du thon rouge pendant sa mise en cage.

3.3 Plans de gestion des DCP

La *Recommandation de l'ICCAT sur un programme pluriannuel de conservation et de gestion pour les thonidés tropicaux* (Recs. 19-02 et 16-01) prévoit qu'avant le 31 janvier de chaque année, les CPC comptant des senneurs et des canneurs qui se livrent à des activités de pêche de thon obèse, d'albacore et de listao en association avec des objets qui pourraient affecter la concentration de poissons, DCP y compris, devront soumettre au Secrétaire exécutif des plans de gestion quant à l'utilisation de ces dispositifs de concentration par les navires battant leur pavillon. Le plan inclus à l'annexe 6 de ladite Recommandation fournit une liste exhaustive des critères à y inclure.

³ Ortiz M. 2017. Examen actualisé des mesures de taille et de poids du thon rouge (*Thunnus thynnus*) prises à l'aide de caméras stéréoscopiques lors des opérations de mise en cage en Méditerranée en 2015. ICCAT Coll. Vol. Sci. Pap. 73(7): 2289-2298.

En 2020, les formulaires ST08-FadsDep ont été reçus de 10 CPC. Parmi celles-ci, trois d'entre elles ont déclaré ne pas utiliser de DCP. Les données déclarées par les autres CPC sont résumées à l'**appendice 2**. Certaines des exigences du plan sont couvertes par les formulaires de collecte de données sur les DCP (ST08-FAD).

4. Travaux en appui aux réunions intersessions du SCRS

La principale tâche du Secrétariat consiste à apporter un soutien total à toutes les réunions intersessions et annuelles du SCRS, y compris la soumission de données statistiques halieutiques (tâche 1, 2, marquage) et de données auxiliaires requises par les groupes de travail. Le Secrétariat fournit également un appui scientifique en collaboration avec des scientifiques et des modélisateurs pour toutes les méthodes d'évaluation, en suivant normalement un plan de travail intersessions approuvé par les sous-comités, les groupes d'espèces et/ou les groupes de travail. Au cours des réunions, le Secrétariat collabore également à la compilation et à l'intégration des résultats, à la création de diagrammes de Kobe et d'état, aux projections, à l'analyse auxiliaire et à la sauvegarde de toutes les analyses et des principaux résultats en appui à l'avis de gestion formulé par le SCRS. Enfin, en collaboration avec les rapporteurs, le Secrétariat apporte son soutien aux plans de travail de recherche, aux appels d'offres et à d'autres activités visant à utiliser au mieux les fonds disponibles pour la science et la collecte de données.

En 2020, le Secrétariat a fourni son appui aux réunions du SCRS suivantes :

- Réunion sur le processus et le protocole du SCRS.
 - La réunion a eu lieu à Madrid (Espagne) du 20 au 22 février 2020.
- Réunion intersessions du Groupe technique sur la MSE pour le thon rouge.
 - La réunion a eu lieu à Madrid (Espagne) du 24 au 28 février 2020.
- Réunion intersessions du Groupe d'espèces sur l'espadon.
 - La réunion s'est tenue en ligne du 16 au 19 mars 2020.
- Réunion intersessions du Sous-comité des écosystèmes.
 - La réunion s'est tenue en ligne du 4 au 6 mai 2020.
- Réunion du Groupe de travail sur les méthodes d'évaluation des stocks (WGSAM).
 - La réunion s'est tenue en ligne du 7 au 8 mai 2020.
- Réunion intersessions du Groupe d'espèces sur le thon rouge.
 - La réunion s'est tenue en ligne du 14 au 22 mai 2020.
- Réunion d'évaluation du stock d'espadon de la Méditerranée.
 - La réunion s'est tenue en ligne du 25 mai au 2 juin 2020.
- Réunion du Sous-groupe sur la croissance du thon rouge dans les fermes.
 - La réunion a eu lieu en ligne le 3 juin 2020.
- Réunion du Groupe technique sur la MSE pour l'espadon.
 - La réunion s'est tenue en ligne du 4 au 5 juin 2020.
- Réunion d'évaluation du stock de requin-taupe commun.
 - La réunion s'est tenue en ligne du 15 au 22 juin 2020.
- Réunion d'évaluation du stock de germon de l'Atlantique.
 - La réunion s'est tenue en ligne du 29 juin au 8 juillet 2020.
- Réunions des Groupes d'espèces sur les istiophoridés, les thonidés mineurs et les thonidés tropicaux.
 - Les réunions se sont tenues en ligne du 15 au 17 juillet 2020.
- Réunion intersessions du Groupe d'espèces sur le thon rouge.
 - La réunion s'est tenue en ligne du 20 au 28 juillet 2020.
- Réunions des Groupes d'espèces sur l'espadon, les requins, le germon, le thon rouge et les thonidés tropicaux.
 - Les réunions se sont tenues en ligne du 31 août au 9 septembre 2020

5. Infrastructure et technologie

Les améliorations les plus significatives apportées au département informatique du Secrétariat sont décrites ci-dessous.

5.1 Achat de 3 nouveaux serveurs HP

Trois nouveaux serveurs HP ont été achetés pour remplacer les serveurs actuels, en plus de deux commutateurs HP pour connecter les nouveaux serveurs entre eux et au stockage partagé. Nous disposons également d'une nouvelle armoire de stockage fournie gratuitement par le fournisseur.

5.2 Utilisation du VPN du pare-feu Palo Alto 820 pendant la pandémie de COVID-19

Le service VPN Palo Alto 820 du bureau du Secrétariat a été utilisé pour permettre au personnel de travailler à distance pendant la pandémie de COVID-19. Un soutien à distance a été apporté au personnel en fonction des besoins.

5.3 Remplacement de l'abonnement au logiciel de sécurité endpoint

Le logiciel de sécurité endpoint pour les serveurs et les ordinateurs des utilisateurs de Symantec a été remplacé par une solution Sophos.

5.4 Service de sauvegarde avec récupération après sinistre pour les serveurs virtuels et les ordinateurs des utilisateurs

Le travail continue au niveau du service de sauvegarde des machines virtuelles afin de permettre la continuité du travail en cas de catastrophe physique dans les locaux du Secrétariat.

Des sauvegardes des ordinateurs des utilisateurs continuent à être effectuées afin de leur permettre de continuer à travailler avec les mêmes données et/ou le système complet, selon les besoins, au cas où l'ordinateur serait endommagé.

5.5 Possibilité d'acheter une licence Zoom pour les réunions en ligne

Il a été envisagé d'acquérir une licence Zoom en cas de besoin dans les réunions en ligne. Elle permet l'interprétation simultanée. Une société spécialisée dans les événements en ligne a également été localisée pour la gestion de réunions en ligne avec traduction simultanée basée sur Zoom ou sa propre application.

5.6 Thermomètre IP pour le DPC

Un thermomètre IP a été acheté pour surveiller la température de la salle des serveurs.

5.7 Acquisition de logiciels de gestion de serveurs et d'ordinateurs

Le logiciel Manage Engine's Desktop Control a été acheté pour gérer les serveurs et les ordinateurs des utilisateurs, ce qui permet d'améliorer la sécurité des équipements.

5.8 Achat d'un logiciel de gestion des actifs informatiques de DPC

Le logiciel oPManager de Manage Engine a été acheté pour surveiller plus de 50 serveurs/commutateurs/pare-feux, etc.

5.9 Services de consultation sur la cybersécurité et la conformité réglementaire

Nous avons recherché une entreprise externe pour nous aider à respecter la loi espagnole sur la protection des données et à créer des politiques de sécurité, conformément à la norme ISO 27001, qui comprend des règles de sécurité liées au télétravail. Il s'agit d'un audit préliminaire et d'une analyse de vulnérabilité, en plus d'un test de pénétration. Cela part d'une analyse de risques dont devrait se charger le Secrétariat.

5.10 Solution d'accès sans mot de passe

Des travaux sont actuellement en cours sur une solution d'accès sans mot de passe, qui permet aux utilisateurs de se connecter à leur ordinateur avec une clé USB, ainsi que d'accéder au logiciel Microsoft 365 (Office) et au VPN de Palo Alto pour se connecter à notre bureau. Cela est basé sur Yubkey par Yubico. Il s'agit d'une solution 2FA (Two-Factor Authentication).

5.11 Couche de sécurité supplémentaire pour le courrier électronique

Une solution de protection du courrier électronique basée sur Fortimail et FortiSandbox, et gérée par un SOC (Security Operations Center), a été acquise.

5.12 Nouveaux ordinateurs pour le personnel

Deux nouveaux ordinateurs ont été livrés - un ordinateur de bureau et un ordinateur portable - au personnel de l'ICCAT.

5.13 Environnement de travail pour la personne couvrant un congé de maternité

Un environnement de travail à distance a été préparé pour la personne qui couvre le congé de maternité d'un membre du personnel de l'ICCAT.

5.14 Virtualisation de la télécopie

Le service de télécopie du Secrétariat de l'ICCAT a été virtualisé.

6. Publications

6.1 Séries de publications périodiques de l'ICCAT

Au cours de l'année en cours, le Secrétariat a poursuivi les séries de publications périodiques créées tout au long de l'histoire de l'ICCAT. Le **tableau 26** présente les volumes de ces séries qui ont été publiés en 2020. Compte tenu de la demande de la Commission de réduire les coûts, l'ensemble des publications périodiques de l'ICCAT ne sont désormais publiées que sous forme électronique et peuvent être téléchargées sur la page web de l'ICCAT dans la section consacrée aux publications.

Le Secrétariat a publié pour la première fois en 2011 le volume 4 du rapport biennal. Ce volume rassemble les rapports produits par le Secrétariat pour le SCRS et la Commission, tels que le rapport du Secrétariat sur la recherche et les statistiques, les rapports administratif et financier et les rapports du Secrétariat de l'ICCAT au Comité d'application des mesures de conservation et de gestion de l'ICCAT (COC) et au groupe de travail permanent sur l'amélioration des statistiques et des mesures de conservation de l'ICCAT (PWG).

Le Volume 46 du bulletin statistique sera publié au mois d'octobre en version électronique qui fournit les prises et d'autres séries statistiques de la période allant de 1950 à 2018.

Compte tenu de la charge de travail du Secrétariat et de la demande de réduction du délai de publication du recueil de documents scientifiques de l'ICCAT, et étant donné qu'un nombre significatif d'auteurs ne respectent pas les directives de publication établies, le SCRS a décidé en 2014 que les documents qui ne respectent pas les normes minimales prescrites ne seraient pas publiés. Du fait de l'application de cette pratique depuis 2017, la liste des documents non publiés dans le volume comprend ceux qui ont été retirés par les auteurs et ceux qui ne remplissaient pas les normes minimales de publication établies. Le Secrétariat a également adopté en 2017 les mesures nécessaires afin que les documents soient publiés en format électronique peu de temps après les réunions des sous-comités, des groupes de travail et des groupes d'espèces. En raison des améliorations imposées dans le processus de publication, le Secrétariat a publié tout au long de l'année 2020 le volume 76 (numéros 7 à 11 achevés) et a déjà publié les numéros 1 à 5 du volume 77 de la série de documents scientifiques de l'ICCAT.

6.2 Accord ICCAT-Aquatic Living Resources (ALR)

En 2007, l'ICCAT a signé un accord avec ALR dans le but de contribuer à une plus grande diffusion des travaux du SCRS au sein de la communauté scientifique. En vertu de cet accord, une section thématique consacrée aux thonidés a été créée dans la revue, laquelle était censée inclure les documents présentés au SCRS et sélectionnés par celui-ci aux fins de leur inclusion dans cette section. Depuis cette date, six volumes de la revue ont été publiés avec cette section et un total de 24 documents de l'ICCAT. Toutefois, ALR a, en 2014, modifié sa ligne éditoriale en faveur d'une approche écosystémique de la gestion des pêcheries, ce qui réduit considérablement les possibilités de publier les documents présentés au SCRS.

En 2015, l'ancien éditeur de ALR, Brigitte Milcendon, a informé le Secrétariat de la continuité de ALR, en tant que revue faisant l'objet d'un examen par les pairs, avec une nouvelle équipe de rédaction et sans la participation de IFREMER à sa publication. La Dre Milcendon a également indiqué que la nouvelle équipe désire conserver l'accord conclu avec l'ICCAT. La thématique centrale de la nouvelle phase de la revue conservera une approche écosystémique, avec toutefois une vision plus large que celle de sa dernière étape, ce qui permettra de publier un plus grand nombre de documents du SCRS. En 2016, le Secrétariat a pris contact avec la nouvelle équipe de rédaction de ALR, qui a réaffirmé son désir d'accroître la collaboration avec l'ICCAT et souhaiterait que le SCRS participe plus activement au processus de sélection, révision et publication des documents, par l'intermédiaire d'un Comité de rédaction. D'autre part, ALR a fait part de son souhait de publier davantage de documents ICCAT (de 12 à 15) chaque année. En 2016, les coordinateurs des sous-comités et les rapporteurs des groupes d'espèces n'ont cependant sélectionné que deux documents comme présentant un intérêt potentiel pour la publication dans l'ALR. En 2017 et 2018, aucun document n'a été retenu. Sur la base de ce fait, qui empêche ALR de publier un numéro annuel réservé à l'ICCAT, le Secrétariat et le Président du SCRS ont présenté en 2018 une autre solution. Celle-ci prévoyait que les coordinateurs des Sous-comités et les rapporteurs des groupes d'espèces/de travail identifient dans leur plan de travail pour 2020, un document spécifique qui sera proposé à la publication dans des revues scientifiques renommées. Cette question a été discutée lors de la réunion sur le processus et le protocole du SCRS en 2020, qui a réitéré l'intérêt que chaque rapporteur de groupe d'espèces du SCRS identifie un ou deux documents dans ses plans de travail pour les soumettre à la revue d'examen par les pairs au cours de l'année suivante. Il a été proposé de faire participer des scientifiques de CPC en développement à la rédaction de ces documents.

6.3 Manuel de l'ICCAT

En 2019 et 2020, une demande a été présentée en ce qui concerne le manuel. Le Groupe d'espèces sur les thonidés mineurs a recommandé d'étendre les chapitres consacrés à la description des espèces du manuel de l'ICCAT à d'autres espèces de thonidés mineurs, dont le thazard bâtard (*Acanthocybium solandri*), le thazard serra (*Scomberomorus brasiliensis*), le thazard blanc (*Scomberomorus tritor*), la coryphène commune (*Coryphaena hippurus*), la palomette (BOP, *Orcynopsis unicolor*) et le thazard franc (CER, *Scomberomorus regalis*), et de mettre à jour tous les chapitres sur les autres espèces dont la dernière mise à jour date de 2006, à l'exception du *Thunnus atlanticus* mis à jour en 2013. Le Secrétariat lancera un appel d'offres au cours du quatrième trimestre de 2020 concernant la signature d'un contrat à court terme avec un expert afin de procéder à la mise à jour du manuel de l'ICCAT.

6.4 Page web de l'ICCAT

La page web de l'ICCAT, dans les trois langues officielles de la Commission, continue à être régulièrement actualisée afin de fournir un meilleur service aux utilisateurs.

Le développement de la page web et du moteur de recherche pour les documents relatifs à la MSE a été achevé. De même, des améliorations ont été apportées à la structure, aux bases de données, aux documents et aux pages dans le but d'améliorer la navigation et les résultats dans le moteur de recherche global, qui sera disponible sur notre page web dès que possible.

Nous continuons à adapter la page web aux nouvelles fonctionnalités des navigateurs.

7. Activités internationales

7.1 Groupe de travail de coordination des statistiques de pêche (CWP)

Aucune réunion n'a été prévue par l'atelier technique FAO-CWP sur l'harmonisation mondiale des statistiques des pêcheries thonières en 2020. Toutefois, le Secrétariat a maintenu une étroite collaboration avec les experts de la FAO-CWP et de la FAO-FIRMS au niveau technique pour la résolution de divers problèmes liés aux données (corrections de données, systèmes de codification, application des normes et concepts d'harmonisation des pêcheries du CWP, échange de données, etc.) Le Secrétariat de l'ICCAT a également des activités en cours pour la réalisation de la fourniture de données pour l'Atlas mondial du thon de la FAO-FIRMS comme décrit dans le rapport de la onzième session du Comité directeur de la FAO-FIRMS (FS11, mai 2019 Rome-Italie : <http://www.fao.org/3/ca5247en/ca5247en.pdf>). Ces activités se poursuivront jusqu'à la diffusion publique de l'Atlas mondial du thon de la FAO, prévue pour octobre 2020.

7.2 Système de suivi des pêcheries et des ressources (FIRMS)

L'ICCAT est un partenaire du système FIRMS de la FAO qui donne accès à des informations sur le suivi et la gestion à échelle mondiale des ressources marines et halieutiques. Par conséquent, le Secrétariat fournit des mises à jour régulières sur l'état des stocks des espèces de l'ICCAT (<http://firms.fao.org/firms/fr>) évaluées par le SCRS. Début 2020, le Secrétariat a actualisé les fiches d'identification des espèces de makaire blanc et d'albacore ayant fait l'objet d'une évaluation par le SCRS en 2019.

7.3 ASFA

Le Secrétariat a préparé quelques nouvelles entrées de la base de données *Aquatic Sciences and Fisheries Abstracts (ASFA-Proquest)* des documents publiés dans les derniers numéros du Recueil de documents scientifiques de l'ICCAT.

7.4 Groupe de coordination régionale de l'UE pour les grands pélagiques (RCG LP)

Le Secrétariat de l'ICCAT a participé à la réunion annuelle du Groupe de coordination régionale de l'Union européenne (UE) pour les grands pélagiques (RCG LP), qui s'est tenue en ligne (25-26 juin 2020), en tant que l'un des bénéficiaires potentiels des résultats prévus par le RCG-LP sur la fourniture par les États membres de l'UE de données halieutiques et biologiques, par le biais du cadre de collecte de données de l'UE (DCF). Le Secrétariat estime que le système DCF peut être utilisé à l'ICCAT par les États membres de l'UE a pour remplir leurs obligations en matière de données. Le Secrétariat a présenté au Groupe les différents aspects du système de collecte de données de l'ICCAT, à savoir le processus d'appel de données, les types de pêcheries et de données biologiques et les formats respectifs, ainsi que le processus de soumission et de validation à l'aide de certains des instruments du SCRS récemment mis au point (critères de filtrage, fiches informatives, catalogues et fiches de scores), entre autres. Une attention particulière a été accordée à la manière dont les défaillances de transmission de données sont traitées par l'UE et l'ICCAT en ce qui concerne la fourniture de données par les États membres de l'UE. Le groupe a reconnu que la pratique actuelle consistant à envoyer un rapport annuel à l'UE (DG-MARE) (préparé par le secrétariat de l'ICCAT vers le mois d'octobre) sur la "situation de la déclaration de l'UE" est un bon instrument utilisé pour suivre avec un certain niveau de détail les défaillances des États membres de l'UE en matière de fourniture de données. Le Secrétariat a noté que le rapport pouvait encore être amélioré à l'avenir.

7.5. Accord de coopération avec l'Organisation des pêches de l'Atlantique Sud-Est (OPASE)

En 2019, un projet de protocole d'entente a été soumis à l'examen de la Commission. Sur la base de l'adoption du texte par la Commission en 2019, un protocole d'entente a été signé en août 2020 entre les deux Secrétariats.

8. Programmes scientifiques de l'ICCAT

Les activités du Programme de recherche sur le thon rouge englobant tout l'Atlantique de l'ICCAT (GBYP), du Programme de marquage des thonidés tropicaux de l'océan Atlantique (AOTTP), du Programme ICCAT de recherche annuel pour les thonidés mineurs (SMTYP), du Programme de recherche et de collecte de données sur les requins (SRDCP) et du Programme de recherche intensive sur les istiophoridés (ERPB), sont présentées séparément dans les rapports au SCRS (voir les appendices 3, 4, 5, 6 et 7 de l'avis du SCRS de 2020 à la Commission, respectivement). La participation du Secrétariat à ces programmes consiste surtout en l'appui administratif et scientifique. Dans le domaine administratif, le Secrétariat apporte son aide dans la coordination de la recherche proposée, des appels d'offres/demande de devis, l'administration des fonds et il supervise les responsabilités comptables et d'audit de ces programmes. Au niveau du soutien scientifique, le Secrétariat joue un rôle majeur entre le SCRS et le coordinateur du programme pour la conception des propositions de recherche, des appels d'offres, l'évaluation des propositions, la coordination de la recherche et la gestion des bases de données, ainsi que l'appui informatique à chacun des programmes. Comme par le passé, le Secrétariat a participé activement en 2020 à plusieurs composantes des programmes de recherche.

Outre les programmes susmentionnés, le Secrétariat a fourni un soutien administratif et scientifique à d'autres activités de recherche (voir le point 6.6), notamment en ce qui concerne les travaux en cours du Sous-comité des écosystèmes, des Groupes d'espèces sur l'espadon et le germon, ainsi que le Groupe de travail sur les méthodes d'évaluation des stocks. Ce soutien impliquait la coordination de la recherche de propositions, des appels d'offres, l'administration des fonds alloués et les responsabilités comptables des différents contrats passés.

9. Autres activités

9.1 Réunion du Groupe de travail conjoint sur les prises accessoires de requins des ORGP thonières

Le Secrétariat a organisé une réunion du Groupe de travail conjoint sur les prises accessoires de requins des ORGP thonières. Il s'agissait de la première réunion du Groupe de travail conjoint sur les prises accessoires des ORGP thonières consacrée aux requins. La réunion a été convoquée pour promouvoir les discussions sur l'évaluation et la gestion des élasmobranches dans le monde entier. Elle s'est tenue du 16 au 18 décembre 2019 à Porto (Portugal). Le [rapport de la réunion](#) est publié sur la page web de l'ICCAT.

9.2 Commission baleinière internationale (IWC)

Le Coordinateur des prises accessoires a été invité à examiner un rapport de l'IWC intitulé « Examen des efforts déployés par les organisations régionales de gestion des pêches pour lutter contre les prises accessoires de cétacés ». L'absence de toute recommandation de l'ICCAT sur les cétacés a été identifiée comme une importante lacune affectant le faible score global de l'ICCAT dans le rapport de l'IWC. Le Secrétariat et le SCRS se sont concertés pour rédiger la réponse, en notant certaines erreurs d'argumentation et de fait dans le rapport de l'IWC. Le Coordinateur des prises accessoires a participé à la réunion du groupe de travail sur les prises accessoires du comité scientifique de l'IWC, tenue du 12 au 24 mai en ligne, et a discuté du rapport. Une version révisée du rapport de l'IWC reflétait largement les révisions envoyées par l'ICCAT. Il était clair que l'IWC souhaite s'engager avec l'ICCAT pour développer des mesures visant à quantifier et à atténuer les prises accessoires de mammifères marins dans les pêcheries de l'ICCAT.

9.3 Atelier international du Conseil de gestion des pêcheries du Pacifique Ouest sur la gestion par zone des pêcheries Blue Water

Le Coordinateur des prises accessoires a été invité à participer à cette réunion, qui s'est tenue du 15 au 17 juin 2020. Les objectifs de la réunion étaient les suivants : examiner et définir les objectifs et les mesures de performance pour la gestion par zone dans les écosystèmes des eaux bleues ; examiner la conception des mesures de gestion spatiale pour les pêcheries des eaux bleues ; examiner les preuves que les objectifs écologiques sont atteints par les mesures de gestion spatiale pour les pêcheries marines pélagiques ; définir les besoins de recherche pour la gestion par zone dans les pêcheries pélagiques ; examiner les méthodes d'évaluation et de suivi des mesures de gestion par zone ; et effectuer une évaluation de l'impact social des

mesures de gestion par zone. Les participants sont en train de rédiger un document de base résumant leurs conclusions qu'ils ont l'intention de soumettre pour publication en septembre 2020.

9.4 Poissons et navires

Cet atelier a été organisé conjointement par l'Université de Stanford et par l'Institut polytechnique de Virginie et l'Université d'État. L'objectif de l'atelier était de mieux comprendre les défis et les avantages de la combinaison des données de marquage électronique des poissons pélagiques avec les jeux de données de suivi des navires. Le Secrétariat de l'ICCAT a participé à la réunion en ligne de l'Atlantique les 30 et 31 juillet 2020 (des sessions séparées ont été organisées pour les CPC et les ORGP du Pacifique). Le Secrétariat a fourni des informations sur les jeux de données qu'il détenait sur le marquage électronique et le suivi des navires. L'atelier a permis d'identifier les problèmes techniques liés à l'utilisation conjointe des jeux de données de marquage électronique et des informations sur les pêcheries obtenues par télédétection, dans le but de synthétiser ces jeux de données en collaboration à l'avenir. Il est prévu que de futurs ateliers suivront à mesure que les collaborations se développeront au niveau régional. Un rapport sur la réunion sera publié dès qu'il sera disponible.

9.5 Conseil consultatif de la Méditerranée (MEDAC)

Le rôle du MEDAC, Conseil consultatif de la Méditerranée, inclut la préparation d'opinions sur la gestion des pêcheries et des aspects socio-économiques en appui au secteur des pêcheries en Méditerranée, qui seront soumises aux États membres et aux institutions européennes afin de faciliter la réalisation des objectifs de la politique commune de la pêche de l'Union européenne. Le Secrétariat de l'ICCAT reçoit tous les ans une invitation à assister à une de ses réunions et à présenter un exposé sur les récentes découvertes du SCRS en ce qui concerne l'état des stocks du thon rouge de l'Atlantique Est et de la Méditerranée et des stocks de germon et d'espadon de la Méditerranée. Le 29 septembre, le Secrétariat a présenté au MEDAC les travaux et l'avis du SCRS de 2020 à la Commission concernant ces deux stocks.

10. Fonds ICCAT pour l'amélioration des données et le renforcement de la capacité

Afin d'améliorer la collecte des données et renforcer la capacité des scientifiques des Parties en développement, le gouvernement japonais a créé un premier projet d'amélioration des données qui s'est poursuivi, dans une deuxième phase, avec le projet ICCAT/Japon d'amélioration des données et de la gestion (JDIMP), puis dans une troisième phase, avec le projet ICCAT-Japon d'assistance au renforcement des capacités (JCAP) et depuis décembre 2019 dans une quatrième phase avec le projet d'assistance au renforcement des capacités (JCAP) (phase 2) (JCAP-2) (le rapport se trouve dans le document SCI_09).

Outre ce projet, il existe un « Fonds pour les données », établi par la *Résolution de l'ICCAT visant à améliorer la collecte des données et l'assurance de la qualité* (Rés. 03-21). Le Fonds pour les données est ouvert aux contributions volontaires des Parties contractantes. Jusqu'à présent, seuls les États-Unis ont contribué à ce Fonds.

L'Union européenne et les États-Unis ont créé leurs propres fonds pour le renforcement des capacités de collecte, l'analyse des données et les méthodes d'évaluation de stocks, ainsi que pour faciliter la participation aux réunions du SCRS.

En 2014, la Commission a adopté la *Recommandation amendant la Recommandation 11-26 sur l'établissement d'un fonds de participation aux réunions destiné aux Parties contractantes en développement de l'ICCAT* [Rec. 14-14], qui établit un fonds pour la participation aux réunions du SCRS et de la Commission. En 2013, la Commission a adopté la *Recommandation de l'ICCAT sur l'établissement d'un fonds pour le renforcement des capacités scientifiques pour les États en développement qui sont des Parties contractantes de l'ICCAT* (Rec. 13-19) qui établit un fonds spécial pour le renforcement des capacités scientifiques (SCBF) afin de soutenir les scientifiques des Parties contractantes à l'ICCAT qui sont des États en développement afin de répondre à leur besoin d'acquérir des connaissances et de développer des compétences sur des questions liées à l'ICCAT.

En 2017, la Commission a décidé de conserver ce fonds mais ne lui a pas alloué de budget depuis 2018, alors qu'elle a également décidé de déplacer le solde respectif au 31 décembre 2017 vers la ligne budgétaire de l'enveloppe pour la science.

Pour soutenir les travaux du SCRS, à sa réunion de 2019, la Commission a approuvé un montant total de 150.000 € pour l'enveloppe pour la science de 2020. En outre, en 2020, l'UE s'est engagée à verser une contribution supplémentaire de 850.000 € et les États-Unis ont fourni un total de 77.000 € aux fonds du Programme de recherche intensive sur les istiophoridés.

En 2012, le SCRS a approuvé un protocole pour l'utilisation des fonds pour les données et d'autres fonds de l'ICCAT. Ce protocole définit une vaste structure d'utilisation des fonds, ce qui inclut l'amélioration des statistiques, les tâches de formation et de soutien au travail du SCRS, dont la participation aux réunions. Le protocole inclut également les critères à suivre pour l'allocation des fonds.

Selon ce protocole, en 2020, les fonds ont été alloués de la manière suivante :

- Participation aux réunions du SCRS : des dispositions ont été prises pour que 5 scientifiques d'Algérie, du Brésil, de Mauritanie, de Namibie et de Tunisie assistent à la réunion du Groupe d'espèces sur l'espadon, qui a ensuite été annulée et tenue en ligne.
- Amélioration des statistiques : Un cours de formation a été prévu sur le renforcement des capacités de collecte de données dans la pêche industrielle aux thonidés tropicaux du Gabon (date à confirmer) et sur la rétablissement du système de collecte de données statistiques et halieutiques au Liberia, avec le soutien financier du projet d'aide au renforcement des capacités ICCAT-JAPON (JCAP-2).
- Les activités du SCRS suivantes ont été financées :
 - Contrat de courte durée concernant la collecte d'échantillons biologiques aux fins de l'étude sur la croissance des istiophoridés dans l'Atlantique Est.
 - Contrat à court terme pour la collecte d'échantillons biologiques pour des études sur la génétique, la croissance et la maturité - SMTYP.
 - Contrat de courte durée portant sur le prélèvement d'échantillons biologiques d'espadon aux fins d'études sur la croissance, la maturité et la génétique.
 - Contrat de courte durée concernant des approches de modélisation: appui au processus de MSE de l'ICCAT pour l'espadon de l'Atlantique Nord.
 - Contrat à court terme visant à améliorer le cadre de travail pour l'évaluation de la stratégie de gestion du germon de l'Atlantique Nord.
 - Marquage électronique PSAT de spécimens d'espadon de l'Atlantique, de germon de l'Atlantique et de requins pélagiques de l'Atlantique.
 - Étude sur la structure génétique du stock de requin-taupe bleu fondée sur une analyse mitochondriale.
 - Atelier sur l'échantillonnage et la biologie des thonidés mineurs de l'ICCAT (financement pour 12 participants).

11. Principales tâches statistiques et informatiques prévues pour 2021

Depuis 2017, le Secrétariat travaille à l'élaboration du Système de gestion intégrée en ligne (« IOMS »). Ce projet a démarré avec deux prototypes, le FORS (système de déclaration en ligne des pêcheries (FORS) financé par le GEF) et les « formulaires ICCAT » (recommandés par le SCRS et élaborés par le Secrétariat) servant à valider les formulaires en ligne des tâches 1 et 2. En 2018, le Sous-comité des statistiques a recommandé (après avoir évalué les deux applications Web présentées) de fusionner les deux projets. Le SCRS et le Groupe de travail technique sur les technologies de déclaration en ligne de la Commission ont soutenu et recommandé de poursuivre ce projet, en l'étendant à toutes les exigences de soumission des données statistiques et d'application de l'ICCAT. La Commission a également reconnu que la mise en œuvre du projet de système IOMS nécessitait un engagement en matière de financement et d'expertise afin de pouvoir être mis en œuvre à court terme dans le but de répondre aux recommandations du Groupe de travail sur les technologies de déclaration en ligne. En 2019, la Commission a approuvé la phase 1 du projet IOMS de l'ICCAT. Le Secrétariat a commencé son développement en recrutant deux développeurs de

logiciels senior en juin 2019. Le plan de travail et les spécifications de la phase 1 de l'IOMS sont décrits dans le document COC_317_IOMS_Phase1_Proposal. Les nouvelles phases de développement du système IOMS seront définies par le WG-TOR de l'ICCAT. En 2020, en raison de la pandémie de COVID 19, les réunions du groupe de travail IOMS ont été reportées. Néanmoins, le Secrétariat a poursuivi le plan de travail pour le développement du projet et fera rapport au groupe de travail lors de la prochaine réunion.

Les tâches suivantes représentent les améliorations continues apportées à la base de donnée et sa maintenance, qui se poursuivront en 2021 et au-delà. Les tâches prioritaires (y compris celles reportées en 2019/20) pour 2021 sont les suivantes :

- Remplacement des bases de données MS-ACCESS tâche 2 autonomes sur le Web par des équivalents SQLite.
- Amélioration des «applications client» qui gèrent les bases de données du système ICCAT-DB.
- Poursuite de la refonte de la base de données de marquage, y compris l'ajout de la structure du modèle pour le marquage électronique, la standardisation des formulaires TG et la saisie automatique des données des formulaires TG.
- Poursuite du développement du projet GIS (création d'un serveur PostGIS et géo-référence de toutes les données disponibles de l'ICCAT dans ICCAT-DB)
- Standardisation des formulaires électroniques d'application et de statistiques pour l'intégration automatique des données ;
- Adaptation de toutes les bases de données de ICCAT-DB au système IOMS de l'ICCAT.

12. Personnel et organisation du Secrétariat

En juin 2020, Javier Martínez a rejoint le personnel du Secrétariat en tant que Full Stack Developer (eBCD). Des informations détaillées sur la structure et le personnel du Secrétariat sont disponibles sur le site web de l'ICCAT (www.iccat.int/fr/staff.html).

Le Secrétariat s'est lancé dans des activités de télétravail le 16 mars 2020, en réponse aux recommandations et aux mandats du gouvernement espagnol en raison de l'état d'alerte de la pandémie de COVID-19. Depuis lors, le Secrétariat suit les recommandations en matière de santé et de travail mises en œuvre par les autorités nationales et régionales. Cependant, toutes les activités du Secrétariat ont été maintenues, y compris celles liées aux réunions en ligne. Le Secrétariat remercie toutes les autorités et les scientifiques des CPC pour leurs efforts et leur soutien en ces temps difficiles et exprime ses vœux pour un retour sain et rapide aux activités normales. Des remerciements sont également dus au personnel, pour son engagement et sa capacité à s'adapter rapidement au travail à distance, tout en maintenant les normes de travail.

Table 1. Task 1 fleet characteristics (new form ST01-T1FC) submission status for 2019 data ("green": before deadline; "yellow": after deadline; "orange": has not passed Filter 1 (scenário 2); "blank": not reported or no active fleets).

Tableau 1. Situation de la soumission des caractéristiques des flottilles de la Tâche 1 (nouveau formulaire ST01-T1FC) pour les données de 2019 (vert: déclarées dans le respect des délais impartis; jaune: déclarées après la date limite; "orange": n'a pas passé le Filtre 1 (scénario 2); cellule vide: non déclarées ou pas de flottilles actives).

Tabla 1. Estado de la presentación de características de la flota de Tarea 1 (nuevo formulario ST01-T1FC) para los datos de 2019 ("verde": dentro del plazo; "amarillo": fuera de plazo; "naranja": no pasó el Filtro 1 (escenario 2); "en blanco": no se han enviado datos o no hay flotas activas).

Status	Party	Flag	Deadline (+1 day tolerance) / Fishery												
			2020-08-01												
			ALBM	ALBN	ALBS	BFTB	BFTW	MULTIFISH	NONE-BC	SHARKS	SMTuna	SWOM	SWON	SWOS	TROP
CP	ALBANIA	Albania				1									
	ALGÉRIE	Algerie				1						1			
	ANGOLA	Angola													
	BARBADOS	Barbados						-0.2							
	BELIZE	Belize		1	1					1				1	1
	BRAZIL	Brazil								1				1	1
	CANADA	Canada		1					1				1		1
	CAP-VERT	Cape Verde													-0.2
	CHINA PR.	China PR		1	1								1	1	1
	CÔTE D'IVOIRE	Côte d'Ivoire		1											1
	CURAÇAO	Curaçao													-0.2
	EGYPT	Egypt					-0.2								
	EL SALVADOR	El Salvador													1
	EUROPEAN UNION	EU.Bulgaria								1	1				
		EU.Croatia				1									
		EU.Cyprus	1			1						1			
		EU.Denmark													
		EU.España	1	1	1		-0.2					1	1	1	1
		EU.France													
		EU.Germany													
		EU.Greece	1			1					1	1			
		EU.Ireland		1		1			1						
		EU.Italy	1			1						1			
		EU.Latvia							0						
		EU.Lithuania													
		EU.Malta	1			1						1			
		EU.Netherlands							-0.2						
		EU.Portugal		1		1			1	1			1	1	1
		EU.United Kingdom		1					1	1	1		1		
	FRANCE (St-Pierre et Miquelon)	FR.St Pierre et Miquelon													
	GABON	Gabon													
	GAMBIA	Gambia													
	GHANA	Ghana													1
	GRENADA	Grenada													
	GUATEMALA	Guatemala													-0.2
	GUINEA BISSAU	Guinea Bissau													
	GUINEA ECUATORIAL	Guinea Ecuatorial													
	GUINÉE REP.	Guinée Rep.													
	HONDURAS	Honduras													
	ICELAND	Iceland													
	JAPAN	Japan													1
	KOREA REP.	Korea Rep.				1									1
	LIBERIA	Liberia						0							
	LIBYA	Libya				0									
	MAROC	Maroc				1			1	0		1	0		0
	MAURITANIA	Mauritania													
	MEXICO	Mexico											-0.2		-0.2
	NAMIBIA	Namibia			1					1				1	
	NICARAGUA	Nicaragua													
	NIGERIA	Nigeria													
	NORWAY	Norway					-0.2								
	PANAMA	Panama								0					0
	PHILIPPINES	Philippines													
	RUSSIA	Russian Federation								1					
	S. TOMÉ E PRINCEPE	S. Tomé e Príncipe													
	SENEGAL	Senegal		0	0			0			0		0	0	0
	SIERRA LEONE	Sierra Leone													
	SOUTH AFRICA	South Africa													
	St VINCENT & GRENADINES	St. Vincent and Grenadines													
	SYRIA	Syria				1									
	TRINIDAD & TOBAGO	Trinidad and Tobago													1
	TUNISIE	Tunisie				1		1				1			
	TURKEY	Turkey				1						1			
	UNITED KINGDOM (O.Territories)	UK.Bermuda		1							1		1		1
		UK.British Virgin Islands													
		UK.Sta Helena													1
		UK.Turks and Caicos													
	UNITED STATES	U.S.A.		1									1		1
	URUGUAY	Uruguay													
	VANUATU	Vanuatu													
	VENEZUELA	Venezuela													0
NCC	Bolivia	Bolivia													
	Chinese Taipei	Chinese Taipei		1	1										1
	Colombia	Colombia													
	Costa Rica	Costa Rica													
	Guyana	Guyana							-0.2						
	Suriname	Suriname													

NOTES: NO FISHING ACTIVITY (flags in green, 14 flags): EU.Germany, FR.St Pierre et Miquelon, Honduras, Iceland, Nicaragua, Nigeria, Sierra Leone, UK.British Virgin Islands, UK.Turks and Caicos, Uruguay, NO TARGETTING ACTIVITIES (some by-catch): EU.Denmark, EU.Germany, EU.Netherlands, and, EU.United Kingdom. ERRORS/UNDER REVISION: Côte d'Ivoire, EU-France, EU-España, Ghana, Guatemala, Panama, etc.

Table 4. Task 2 size information (forms: ST04-T2SZ: observed samples; ST05-CAS: catch-at-size) submission status for 2019 data ("green": before deadline; "yellow": after deadline; "orange": has not passed Filter 1 (scenario 2); "blank": not submitted or no sampling).

Tableau 4. Situation de la soumission des données de taille de la Tâche 2 (formulaires: ST04-T2SZ -échantillons observés; ST05-CAS: prise par taille) pour les données de 2019 (vert: déclarées dans le respect des délais impartis; jaune: déclarées après la date limite; "orange": n'a pas passé le Filtre 1 (scénario 2); cellule vide: non déclarées ou pas d'échantillonnage).

Tabla 4. Estado de la presentación de los datos de talla de la Tarea 2 (formularios: ST04-T2SZ -muestras observadas; ST05-CAS: captura por talla) para los datos de 2019 ("verde": dentro del plazo; "amarillo": fuera de plazo; "naranja": no pasó el Filtro 1 (escenario 2); "en blanco": no se han enviado datos o sin muestreo).

			Deadline (+1 day tolerance): 2020-08-01															
Status	Party	Flag	Tuna (major sp.)									Small tuna (any of 13 sp)	Sharks (major sp.)					
			ALB	BET	BFT	BUM	SAI	SKJ	SPF	SWO	WHM		YFT	BSH	POR	SMA		
CP	ALBANIA	Albania																
	ALGÉRIE	Algerie			-0.2							1						
	ANGOLA	Angola																
	BARBADOS	Barbados												-0.2				
	BELIZE	Belize	1	1								1	1	1		1		1
	BRAZIL	Brazil	1	1				1				1	1	1		1		
	CANADA	Canada	1	1	1							1	1	1		1		1
	CAP-VERT	Cape Verde		-0.2										-0.2				
	CHINA PR.	China PR	1	1	1							1		1			1	
	CÔTE D'IVOIRE	Côte d'Ivoire																
	CURAÇAO	Curaçao		1									1	1				
	EGYPT	Egypt																
	EL SALVADOR	El Salvador		1									1	1				
	EUROPEAN UNION	EU.Bulgaria																
		EU.Croatia			1								1					
		EU.Cyprus	1		1								1					
		EU.Denmark																
		EU.España	1	1	1			1	1			1		0		1		1
		EU.France	1	1	1	1	1	1	1			1		1		1		1
		EU.Germany																
		EU.Greece	1		1								1					
		EU.Ireland																
		EU.Italy	1		1									1		1		
		EU.Latvia																
		EU.Lithuania																
		EU.Malta	1		1									1		1		
		EU.Netherlands																
		EU.Portugal	1	1	1	1	1	1	1			1	1	1		1	1	1
		EU.United Kingdom																
	FRANCE (St-Pierre et Miquelon)	FR.St Pierre et Miquelon																
	GABON	Gabon																
	GAMBIA	Gambia																
	GHANA	Ghana																
	GRENADA	Grenada																
	GUATEMALA	Guatemala		0									0	0				
	GUINEA BISSAU	Guinea Bissau																
	GUINEA ECUATORIAL	Guinea Ecuatorial																
	GUINÉE REP.	Guinée Rep.																
	HONDURAS	Honduras																
	ICELAND	Iceland																
	JAPAN	Japan	1	1	1							1		1				
	KOREA REP.	Korea Rep.	1	1	1	1						1		1		1		1
	LIBERIA	Liberia		0		0	0	0					0	0		0		
	LIBYA	Libya			1													
	MAROC	Maroc			1									0				0
	MAURITANIA	Mauritania																
	MEXICO	Mexico	1	1	1	1	1	1				1	1	1		1		
	NAMIBIA	Namibia	1	1								1				1		1
	NICARAGUA	Nicaragua																
	NIGERIA	Nigeria																
	NORWAY	Norway			1													
	PANAMA	Panama		0										-0.2	-0.2			
	PHILIPPINES	Philippines												-0.2				
	RUSSIA	Russian Federation												0		0		0
	S. TOMÉ E PRINCIPE	S. Tomé e Príncipe																
	SENEGAL	Senegal		0		0	-0.2	0					0	0				
	SIERRA LEONE	Sierra Leone																
	SOUTH AFRICA	South Africa	1	-0.2									-0.2	-0.2				-0.2
	St VINCENT & GRENADINES	St. Vincent and Grenadines	1	1									1	1				
	SYRIA	Syria																
	TRINIDAD & TOBAGO	Trinidad and Tobago		0									1		0			
	TUNISIE	Tunisie			1													
	TURKEY	Turkey											1					
	UNITED KINGDOM (O.Territories)	UK.Bermuda																
		UK.British Virgin Islands																
		UK.Sta Helena		-0.2										-0.2	-0.2			
		UK.Turks and Caicos																
	UNITED STATES	U.S.A.	1	1	1	1	1	1				1	1	1		1	1	1
	URUGUAY	Uruguay																
	VANUATU	Vanuatu																
	VENEZUELA	Venezuela		-0.2										-0.2	-0.2			
NCC	Bolivia	Bolivia																
	Chinese Taipei	Chinese Taipei	1	1		1	1	1	1	1	1	1	1			1		1
	Colombia	Colombia																
	Costa Rica	Costa Rica																
	Guyana	Guyana																
	Suriname	Suriname																

NOTES: NO FISHING ACTIVITY (flags in green, 14 flags): EU.Germany, FR.St Pierre et Miquelon, Honduras, Iceland, Nicaragua, Nigeria, Sierra Leone, UK.British Virgin Islands, UK.Turks and Caicos, Uruguay, Vanuatu, Colombia, Guyana, Suriname.
 NO TARGETING ACTIVITIES (some by-catch): EU.Denmark, EU.Germany, EU.Netherlands, and, EU.United Kingdom.
 ERRORS/UNDER REVISION: Côte d'Ivoire, EU-France, EU-España, Ghana, Guatemala, Panama, etc.

Table 5. Consolidated view of the Report Cards for 2019 data (Tables 1 to 4, where at least one cell is not empty). The order of priority given to the colours on the consolidation was: orange/yellow/green.

Tableau 5. Vision consolidée des cartes de déclaration pour les données de 2019 (tableaux 1 à 4, où au moins une cellule n'est pas vide). L'ordre de priorité donné aux couleurs dans la consolidation est : orange/jaune/vert.

Tabla 5. Visión consolidada de los catálogos de comunicación para los datos de 2019 (Tablas 1 a 4, con al menos hay una celda no vacía). El orden de prioridad asignado a los colores en la consolidación es: naranja/amarillo/verde.

Status	Party	Flag	Task I		Task II	
			T1FC	T2NC	T2CE	T2SZ/CS
CP	ALBANIA	Albania	1	1	-0.2	
	ALGÉRIE	Algerie	1	1	-0.2	-0.2
	ANGOLA	Angola		-0.2		
	BARBADOS	Barbados	-0.2	-0.2	-0.2	-0.2
	BELIZE	Belize	1	-0.2	1	1
	BRAZIL	Brazil	1	1	1	1
	CANADA	Canada	1	1	1	1
	CAP-VERT	Cape Verde	-0.2	1	1	-0.2
	CHINA PR.	China PR	1	1	1	1
	CÔTE D'IVOIRE	Côte d'Ivoire	1	-0.2	-0.2	
	CURAÇAO	Curaçao	-0.2	-0.2	1	1
	EGYPT	Egypt	-0.2	-0.2		
	EL SALVADOR	El Salvador	1	-0.2	1	1
	EUROPEAN UNION	EU.Bulgaria	1	1	1	
		EU.Croatia	1	1	1	1
		EU.Cyprus	1	1	1	1
		EU.Denmark		1		
		EU.España	-0.2	1	-0.2	0
		EU.France		-0.2	1	1
		EU.Germany				
		EU.Greece	1	1	1	1
		EU.Ireland	1	1		
		EU.Italy	1	-0.2	1	1
		EU.Latvia	0	0		
		EU.Lithuania				
		EU.Malta	1	0	0	1
		EU.Netherlands	-0.2	1		
		EU.Portugal	1	1	1	1
		EU.United Kingdom	1	1	1	
	FRANCE (St-Pierre et Miquelon)	FR.St Pierre et Miquelon				
	GABON	Gabon		0		
	GAMBIA	Gambia				
	GHANA	Ghana	1	1		
	GRENADA	Grenada				
	GUATEMALA	Guatemala	-0.2	0	0	0
	GUINEA BISSAU	Guinea Bissau				
	GUINEA ECUATORIAL	Guinea Ecuatorial		0		
	GUINÉE REP.	Guinée Rep.				
	HONDURAS	Honduras				
	ICELAND	Iceland				
	JAPAN	Japan	1	1	1	1
	KOREA REP.	Korea Rep.	1	1	1	1
	LIBERIA	Liberia	0	0		0
	LIBYA	Libya	0	0		1
	MAROC	Maroc	0	0	-0.2	0
	MAURITANIA	Mauritania		-0.2		
	MEXICO	Mexico	-0.2	1	1	1
	NAMIBIA	Namibia	1	1	1	1
	NICARAGUA	Nicaragua				
	NIGERIA	Nigeria				
	NORWAY	Norway	-0.2	1	1	1
	PANAMA	Panama	0	0	-0.2	-0.2
	PHILIPPINES	Philippines				
	RUSSIA	Russian Federation	1	0	1	0
	S. TOMÉ E PRINCIPE	S. Tomé e Príncipe		-0.2		
	SENEGAL	Senegal	0	0	0	-0.2
	SIERRA LEONE	Sierra Leone				
	SOUTH AFRICA	South Africa		1	1	-0.2
	St VINCENT & GRENADINES	St. Vincent and Grenadines		-0.2	1	1
	SYRIA	Syria	1	1	1	
	TRINIDAD & TOBAGO	Trinidad and Tobago	1	1	0	0
	TUNISIE	Tunisie	1	1	1	1
	TURKEY	Turkey	1	1	1	1
	UNITED KINGDOM (O.Territories)	UK.Bermuda	1	-0.2	1	
		UK.British Virgin Islands				
		UK.Sta Helena	1	1	1	-0.2
		UK.Turks and Caicos				
	UNITED STATES	U.S.A.	1	1	1	1
	URUGUAY	Uruguay				
	VANUATU	Vanuatu				
	VENEZUELA	Venezuela	0	0	-0.2	-0.2
NCC	Bolivia	Bolivia				
	Chinese Taipei	Chinese Taipei	1	1	1	1
	Colombia	Colombia				
	Costa Rica	Costa Rica				
	Guyana	Guyana	-0.2			
	Suriname	Suriname				

NOTES: NO FISHING ACTIVITY (flags in green, 14 flags): EU.Germany, FR.St Pierre et Miquelon, Honduras, Iceland, Nicaragua, Nigeria, Sierra Leone, UK.British Virgin Islands, UK.Turks and Caicos, Uruguay, Vanuatu, Colombia, Guyana, Suriname.

NO TARGETTING ACTIVITIES (some by-catch): EU.Denmark, EU.Germany, EU.Netherlands, and, EU.United Kingdom.

ERRORS/UNDER REVISION: Côte d'Ivoire, EU-France, EU-España, Ghana, Guatemala, Panama, etc.

Table 6. SCRS scorecard on Task 1/2 data availability for all the major ICCAT species by stock/region (methodology in SCRS/2019/045).

Tableau 6. Fiche de score du SCRS sur la disponibilité des données de Tâche 1/2 pour toutes les principales espèces relevant de l'ICCAT, par stock/région (méthodologie détaillée dans SCRS/2019/045).

Tabla 6. Ficha de puntuaciones del SCRS sobre disponibilidad de datos de Tarea 1/2 para todas las especies principales de ICCAT por stock/région (metodología en el SCRS/2019/045).

SCORECARD on Task 1/2 availability for the main ICCAT fisheries (final year: 2019)										
Fishery ID	Species group	Species	Species/stock	SCORES (by time series)			N. flag fisheries ranked			Change (%) againt 1989-18 (30 yrs)
				10 years (2010-19)	20 years (2000-19)	30 years (1990-19)	10 years (2010-19)	20 years (2000-19)	30 years (1990-19)	
1	Temperate tunas	ALB	ALB-N stock	7.32	7.38	7.07	11	14	12	-1%
2			ALB-S stock	6.09	5.98	5.65	9	10	10	2%
3			ALB-M stock	6.78	3.78	2.52	6	9	11	12%
4		BFT	BFT-E stock (ATE region)	8.72	7.13	5.98	8	8	10	2%
5			BFT-E stock (MED region)	5.85	4.46	3.38	17	21	28	2%
6			BFT-W stock	9.68	8.88	8.68	7	8	9	1%
7	Tropical tunas	BET	BET-A stock (AT + MD)	7.65	7.21	6.40	27	28	29	-1%
8		YFT	YFT-E region	7.96	7.46	6.52	16	20	23	0%
9			YFT-W region	5.38	5.01	4.63	21	24	24	0%
10		SKJ	SKJ-E stock	7.89	7.77	6.88	15	16	18	0%
11			SKJ-W stock	4.44	4.67	4.09	3	3	4	-12%
12	SWO & billfish	SWO	SWO-N stock	8.62	8.66	7.87	10	10	11	4%
13			SWO-S stock	7.09	7.26	7.03	9	9	9	3%
14			SWO-M stock	6.76	5.30	4.46	8	10	11	1%
15		BUM	BUM-A stock (AT + MD)	3.67	3.90	4.08	31	30	30	-1%
16		WHM	WHM-A stock (AT + MD)	5.80	5.37	5.31	15	18	17	-1%
17		SAI	SAI-E stock	3.34	3.60	3.04	11	13	14	1%
18			SAI-W stock	4.17	3.58	3.60	11	16	18	1%
19		SPF	SPF-E stock	4.75	5.23	2.81	3	4	3	29%
20			SPF-W stock	3.29	3.81	3.48	6	6	6	-1%
21	Major shark species	BSH	BSH-N region	7.00	4.98	3.74	4	5	5	6%
22			BSH-S region	6.82	5.81	4.18	7	6	6	6%
23		POR	POR-ANE stock	1.08	0.63	0.39	11	12	8	4%
24			POR-ANW stock	3.18	2.86	2.73	8	6	4	3%
25			POR-ASE stock	2.67	1.13	0.70	2	3	4	2%
26			POR-ASW stock	1.42	0.77	0.44	3	5	6	0%
27		SMA	SMA-N region	5.95	4.55	3.02	7	7	6	9%
28			SMA-S region	7.33	6.26	3.85	6	8	7	6%
29	Small tuna species	BLF	A+M	4.05	3.72	3.04	10	12	15	1%
30		BLT	A+M	2.78	1.51	0.94	18	20	22	17%
31		BON	ATL	3.07	2.68	2.17	22	28	35	13%
32			MED	1.51	1.26	0.74	8	8	8	-11%
33		BRS	A+M	2.50	1.38	0.92	1	3	3	0%
34		DOL	A+M	3.42	2.42	1.82	15	14	14	7%
35		FRI	ATL	5.73	5.36	4.44	21	23	28	3%
36		KGM	A+M	2.65	1.46	1.34	4	7	7	3%
37		LTA	ATL	5.23	4.66	3.76	21	25	32	4%
38			MED	1.12	0.88	0.57	12	15	18	22%
39		MAW	A+M	2.07	2.23	2.05	12	15	21	2%
40		SSM	A+M	0.00	0.00	0.50	3	3	4	-14%
41		WAH	A+M	2.14	2.24	1.71	20	28	36	1%

Table 7. Summary of the total number of conventional tags reported (released and/or recovered, covering all ICCAT species) by flag CPC between 2019-10-01 and 2020-10-05. The figures shown include data received directly by ICCAT, as well as those provided by the GBYP and AOTTP projects.

Tableau 7. Résumé du nombre total de marques conventionnelles soumises (apposées et/ou récupérées, couvrant toutes les espèces de l'ICCAT) par CPC de pavillon entre 2019-10-01 et 2020-10-05. Les chiffres indiqués incluent les données reçues directement par l'ICCAT ainsi que les données fournies par les projets GBYP et AOTTP.

Tabla 7. Resumen de número marcas convencionales comunicadas (colocadas y recuperadas, para todas las especies de ICCAT) por CPC de pabellón entre 2019-10-01 y el 2020-10-05. Las cifras mostradas incluyen los datos recibidos directamente por ICCAT, así como los aportados por los proyectos GBYP y AOTTP.

	Release Flag																TOTAL	
	Brasil	Canada	Côte D'Ivoire	EU.Denmark	EU.España	EU.France	EU.IRL	EU.Italy	EU.Portugal	EU.United Kingdom	Norway	S. Tomé e Príncipe	South Africa	U.S.A.	UK.Sta. Helena	Uruguay		UNCL.FLEETS
Recovered by																		
Algerie					2													2
Bahamas					6													6
Belize					5													5
Brasil	809				39											2		850
Canada		3															9	12
Cape Verde	2				124				10			8			1			145
Côte D'Ivoire	4		2355		838				2			10			1			3210
Cuba		1																1
Curaçao	5		1		642				3			8			6			665
El Salvador	1		1		354				19			8			3			386
EU.Croatia																	3	3
EU.España	3	9	5		5517	2			121	10		19		65	3	1	31	5786
EU.France	5		35		469				2	1		3			5		7	527
EU.Italy								1									9	10
EU.Malta					1												36	37
EU.Netherlands					5													5
EU.Portugal	1				145				310					2				458
EU.United Kingdom																	1	1
Ghana	8		85		461				1			34			7			596
Guatemala	2				62				1			4			3			72
Kiribati					1													1
Marococ					2				2								3	7
Panama	3		2		430				9			9			2			455
S. Tomé e Príncipe												16						16
Senegal	1		7		4033				35			2			2			4080
South Africa													7					7
St. Vincent and Grenadines														1				1
Tunisie																	7	7
Turkey																	14	14
U.S.A.					2				1					51			3	57
UK.Sta. Helena															962			962
Venezuela																	24	24
Total recovered	844	13	2491	0	13138	2	0	1	516	11	0	121	7	119	995	3	147	18408
Not yet recovered (at sea)	32317	549	9177	50	40628	16	26	169	7580	101	4	6886	188	1882	4781	23		104377
TOTAL	33161	562	11668	50	53766	18	26	170	8096	112	4	7007	195	2001	5776	26	147	122785

Table 8. Summary of the conventional tags distributed by the Secretariat between 2019-10-01 and 2020-10-05.

Tableau 8. Résumé des marques conventionnelles distribuées par le Secrétariat entre le 2019-10-01 et le 2020-10-05.

Tabla 8. Resumen de las marcas convencionales distribuidas por la Secretaría entre 2019-10-01 y el 2020-10-05.

TagAlfa	From	To	Quantity	DateSent	Institution	Principal Investigator	Country
BYP	11075	11574	500	2019-09-25	DINARA-Dirección Nacional de Recursos Acuáticos	Rodrigo Forselledo	URUGUAY
BYP	50050	50549	500	2019-09-25	DINARA-Dirección Nacional de Recursos Acuáticos	Rodrigo Forselledo	URUGUAY
BYP	31876	31975	100	2019-10-17	APR - Alleanza Pescatori Ricreativi	Laura Pisano	EU.ITALY
BYP	11575	11674	100	2020-02-18	IEO-Málaga	David Macias	EU.ESPAÑA
SEC	50550	50649	100	2020-02-18	IEO-Málaga	David Macias	EU.ESPAÑA
BYP	31976	32075	100	2020-05-14	DIRECTORATE OF FISHERIES	Maja K. Rodriguez Brix	NORWAY
BYP	63951	64150	200	2020-05-14	Portuguese Ocean and Atmosphere Institute (IPMA)	Pedro Lino	EU.PORTUGAL
BYP	80051	80550	500	2020-06-10	Marine Institute	Alan Drumm	EU.IRELAND
BYP	80551	80850	300	2020-08-19	Marine Institute	Alan Drumm	EU.IRELAND
BYP	80851	80900	50	2020-08-19	Havsfiskelaboratoriet	Andreas Sundelöf	EU.SWEDEN
BYP	64151	64200	50	2020-08-19	Havsfiskelaboratoriet	Andreas Sundelöf	EU.SWEDEN
BYP	32076	32225	150	2020-08-19	Havsfiskelaboratoriet	Andreas Sundelöf	EU.SWEDEN

Table 11. Sea turtle species dead discard (DD) and live discards (DL) data reported on form ST09-DomObPrg by CPCs and cooperating parties for 2019.

Tableau 11. Informations saisies dans le formulaire ST09-DomObPrg sur les espèces de tortues marines (rejets y compris) par CPC au titre de 2019.

Table 11. Información de 2019 sobre especies de tortugas marinas (descartes incluidos) proporcionada por las CPC en el formulario ST09-DomObPrg.

Row Labels	Green turtle	Hawksbill turtle	Kemp's ridley turtle	Leatherback turtle	Loggerhead turtle	Marine turtles nei	Olive Ridley turtle	Grand Total
Sum of observed catch number								
Brazil				0			0	0
Canada				0				0
Cape Verde				0				0
China PR				0			0	0
Curaçao		0	0	0	1	0	0	1
EU.España				0	0			0
EU.France	0		0	0	0	1	0	1
EU.Portugal				21	4		34	59
Japan				0	0	0	0	0
U.S.A.				0	0			0
El Salvador	0	0		0	0		0	0
Sum of live discards (numbers)								
Brazil				14			12	26
Canada				1				1
Cape Verde				1				1
China PR				10			1	11
Curaçao		2	5	7	61	1	37	113
EU.España					4			4
EU.France	11		1	8	83	0	84	187
EU.Portugal				21	4		18	43
Japan				22	42	4	78	146
U.S.A.				87	36			123
El Salvador	17	6		3	11		109	146
Sum of Dead Discards (numbers)								
Brazil				0			2	2
Canada				0				0
Cape Verde				0				0
China PR				4			1	5
Curaçao		0	0	0	0	0	0	0
EU.España					0			0
EU.France	0		0	0	0	0	0	0
EU.Portugal				0	0		16	16
Japan				2	54	2	18	76
U.S.A.				2	1			3
El Salvador	0	0		0	0		0	0
Sum of discards of unknown status (numbers)								
Brazil				0			0	0
Canada				0				0
Cape Verde				0				0
China PR				0			0	0
Curaçao		0	0	0	0	0	0	0
EU.España					0			0
EU.France	0		0	0	0	0	0	0
EU.Portugal				0	0		0	0
Japan				6	2	2	2	12
U.S.A.				0	0			0
El Salvador	0	0		0	0		0	0
Sum observed catch weight (kg)								
Brazil				0			0	0
Canada				0				0
Cape Verde				0				0
China PR				0			0	0
Curaçao		0	0	0	53	0	0	53
EU.España					0			0
EU.France	0		0	0	0	40	0	40
EU.Portugal				0	0		0	0
Japan				0	0	0	0	0
U.S.A.				0	0			0
El Salvador	0	0		0	0		0	0
Total Sum of observed catch number	0	0	0	21	5	1	34	61
Total Sum of live discards (numbers)	28	8	6	174	241	5	339	801
Total Sum of NoDD	0	0	0	8	55	2	37	102
Total Sum of discards of unknown status (numbers)	0	0	0	6	2	2	2	12
Total Sum observed catch weight (kg)	0	0	0	0	53	40	0	93

Table 13. Historical revisions to Task 1 nominal catch (t), by flag, species and year, which have been integrated into the ICCAT-DB system (with an SCRS document).
 Tableau 13. Révisions historiques de la prise nominale de Tâche 1 (t) par pavillon, espèce et année, qui ont été saisies dans le système de bases de données de l'ICCAT (avec un document SCRS).
 Tabla 13. Revisiónes históricas de la captura nominal de Tarea 1 (t) por pabellón, especie y año, que han sido integradas en el sistema de bases de datos de ICCAT (con un documento SCRS).

Species grp.	Species	Stock	Flag	1990							2000							2010							Notes							
				1985	1986	1987	1988	1989	1990	1991	1992	1993	1994	1995	1996	1997	1998	1999	2000	2001	2002	2003	2004	2005		2006	2007	2008	2009	2010	2011	2012
2-Tuna (small)	BLF	A+M	U.S.A.																													USA revision (SCRS/2020/130) ADOPTED
	BON	ATL	U.S.A.																													
	DOL	A+M	U.S.A.																													
			VEN		17	11	2	18	6	50	191	208	244	274	447	560	697	310	299	141	406	522	464	950	1843	1327	1286	1471	1520	VEN rev. (SCRS/2020/141) ADOPTED		
		KGM	A+M	U.S.A.																												
		LTA	ATL	U.S.A.																												
		SSM	A+M	U.S.A.																												
4-Sharks (major)	WAH	A+M	U.S.A.																												USA revision (SCRS/2020/130) ADOPTED	
		BSH	ATN	U.S.A.																												
		POR	ANE	Norway																												
			ASW	Uruguay	176	77	73	53	40	27	18	24	7	5	19																	
			ANW	Barbados																												
				Chinese Taipei																												
				Japan																												
				Korea Rep.																												
				U.S.A.																												
				Venezuela																												
		SMA	ATN	U.S.A.																												
																															USA rev. (SCRS/2020/130) ADOPTED	

Table 18. Bluefin tuna catches (t) report from the Bluefin Catch Document Program (e-BCD, 2018-2020). Updated as of 2020-10-05.

Tableau 18. Déclaration de capture du thon rouge (t) du programme de documentation des captures de thon rouge (e-BCD, 2018-2020). Actualisé au 2020-10-05

Tabla 18. Informes de capturas (t) de atún rojo del Programa de documentación de capturas de atún rojo (e-BCD, 2018-2020). Actualizado a 2020-10-05.

Year (catch)	Month	Fishing CPC												TOTAL	
		ALBANIA	ALGÉRIE	CHINA REP	EGYPT	EUROPEAN UNION	JAPAN	KOREA REP.	LIBYA	MAROC	NORWAY	SYRIA	TUNISIE		TURKEY
2018	1					40									40
2018	2					61									61
2018	3					220				0			0	0	221
2018	4					522							0	0	522
2018	5					8529			65	1781		764	290		11429
2018	6	100	1300		181	4682			1729	661		66	1328	982	11029
2018	7					361				16				2	379
2018	8					426				14	0			5	446
2018	9					346		6		38	11			1	402
2018	10			79		190	1649	174		55	1			1	2148
2018	11					87	677							3	766
2018	12					62									62
2018 Total		100	1300	79	181	15526	2326	179	1795	2565	12	66	2092	1284	27504
2019	1					69									69
2019	2					131									131
2019	3					367					0				367
2019	4					448								1	449
2019	5				59	6178				1823		72	241	425	8800
2019	6	156	1437		204	7991			2044	856			2133	1336	16157
2019	7					572				126				1	699
2019	8					421				57	3			2	482
2019	9					309				35	47			3	394
2019	10			27		220	1615	183		24	0			1	2069
2019	11			62		149	918	18							1147
2019	12					142	50							3	196
2019 Total		156	1437	89	263	16998	2583	200	2044	2920	51	72	2374	1771	30959
2020	1					84	0	0							84
2020	2					159									159
2020	3					225									225
2020	4					460								0	460
2020	5	168				9880			130	2111			557	607	13452
2020	6		1333		122	6049			1884	795		79	2027	1645	13934
2020	7		299			902			221	250			60		1732
2020	8					514				140	44			1	700
2020	9					341				108	132			0	582
2020	10					33				23					56
2020 Total		168	1632	0	122	18647	0	0	2235	3428	177	79	2643	2253	31384

Table 20. Reported catch (t) of BFT (Eastern and Western stocks) according to the Monthly Catch Reports (2020 is incomplete) as of 2020-10-05..
 Tableau 20. Prises déclarées (t) de thon rouge (stocks de l'Est et de l'Ouest) d'après les rapports mensuels de capture (l'année 2020 est incomplète) au 2020-10-05..
 Tabla 20. Captura declarada (t) de atún rojo (stocks del Este y del Oeste) según los informes de captura mensuales (2020 está incompleto) a 2020-10-05..

Catch (t)		Eastern Stock Unit															Grand Total		
Season Year	Fishing Year	Month	Albania	Algerie	China PR	Egypt	European Union	Iceland	Japan	Korea Rep	Libya	Maroc	Norway	Syria	Tunisie	Turkey			
2018	2018	1					43										0	43	
		2					60											0	60
		3					229							0				0	229
		4					528											0	528
		5		0			8658					84	1781		0	765	290		11578
		6		1300			4718					1682	661		66	1328	982		10738
		7					416	0					16		0	0	0	2	434
		8					272	0					14		0	0	2	5	293
		9					318	0				6	38		12	0	3	1	377
		10				79	175	0	1880		174		55				5	1	2368
		11					67	0	291									3	361
		12					55	0										0	55
2018 Total				1300	79		15539	0	2171	179	1767	2564	12	66	2104	1284		27065	
2019	2019	1					25										0	25	
		2					133										0	133	
		3					368										0	368	
		4					442					0					1	442	
		5	0	0		59	6025				0	1837		72	259	425		8678	
		6	156	1437		204	6967				2044	856		0	0	2117	1336		15116
		7					496					126			0		1	623	
		8					419	0				57				4	2	484	
		9					329	0				34						3	366
		10					236	0			183	24						1	443
		11					104	0			18							0	122
		12					66	0										3	69
2019 Total			156	1437		263	15610	0		200	2044	2934	3	72	2380	1771		26870	
2020	2020	1					81											81	
		2					154											154	
		3					225											225	
		4					446											446	
		5	169	0		0	7702				112	2048			572	607		11210	
		6		1350		122	5738				765	765		79	2016	1645		12481	
		7		299			850					250			60				
		8					251					105		44					
		9					165				31	107		55					358
		10									31	15							46
2020 Total			169	1649		122	15612			62	878	3290	99	79	2648	2252		25002	

Catch (t)		Western Stock Unit							Grand Total	
Season Year	Fishing Year	Month	Canada	FR.St Pierre et Miquelon	Japan	Mexico	U.S.A.	UK. Bermuda		
2018	2018	1		0			2	11		12
		2		0			2	68		71
		3		0			33	17		50
		4		0			26	6		31
		5		0			14	13		27
		6	3	0			0	52		55
		7	5	0			0	196		201
		8	48	0			0	223		271
		9	123	0			0	253		376
		10	235	0	122		0	126		484
		11	88	0	273		0	47		409
		12	4	0			2	16		23
2018 Total			506	0	396	79	1029		2009	
2019	2019	1		0			3	28		31
		2		0			5	97		102
		3		0			21	17		38
		4		0			13	6		20
		5		0			0	21		21
		6	43	0			0	72		115
		7	4	0			0	319		323
		8	68	0			0	167		235
		9	240	0			0	249		489
		10	228	0	147		0	203		578
		11	57	0	259		0	12		328
		12	2	0			1	24		27
2019 Total			642	0	406	44	1215		2307	
2020	2020	1		0			0	29	1	30
		2					2	114	1	117
		3		0			11	9	0	20
		4		0			13	5	0	18
		5		0			2	5	0	7
		6	7	0			0	58	0	65
		7	2	0			0	143	0	145
		8	34	0			0	354	0	387
2020 Total			43	0		29	717	1	790	

Table 21. Quantity (t) of BFT caged by fishing and farming flag CPCs, between 2018 and 2020, as reported under Rec. [08-05] as of 2020-10-05.

Tableau 21. Volumes (t) de thon rouge mis en cages, par CPC de pavillon de pêche ou CPC de ferme, entre 2018 et 2020, tels que déclarés en vertu de la Rec. 08-05 au 2020-10-05.

Tabla 21. Cantidades (t) de atún rojo por CPC del pabellón pesquero o CPC de la granja introducido en jaulas entre 2018 y 2020 tal y como se declararon con arreglo a la Rec. 08-05 a 2020-10-05.

Caging Wgt (t)		Farming Flag							Grand Total
Farming Year	Fishing Flag	EU.Croatia	EU.España	EU.Malta	Maroc	Tunisie	Turkey	EU.Portugal	
2018	EU.España		4873						4873
	EU.France		387						387
	EU.Italy			1425					1425
	EU.Malta		365	6456					6822
	Maroc				4054				4054
	Tunisie			1384		655			2038
	Turkey						1736		1736
	EU.Portugal							125	125
	Belize			162					162
EU.Croatia		673						673	
2018 Total		673	5788	9266	4054	655	1736	125	22296
2019	EU.España		4832						4832
	EU.France		366						366
	EU.Italy			2151					2151
	EU.Malta		176	6549			160		6886
	Libya						239		239
	Maroc				5491				5491
	Tunisie					1299			1299
	Turkey						2634		2634
	EU.Portugal							111	111
Belize			507					507	
EU.Croatia		745						745	
2019 Total		745	5882	8700	5491	1698	2634	111	25262
2020	EU.España		479						479
	EU.France			564					564
	EU.Italy			2275					2275
	EU.Malta			4338					4338
	Libya			556					556
	Maroc				3098				3098
	Tunisie					2177			2177
	Turkey						2599		2599
	EU.Portugal							190	190
EU.Croatia		823						823	
2020 Total		823	479	7733	3098	2177	2599	190	17099

Table 22. Bi-annual Statistical Documents (SD) and Re-export Certificates (RC) reported to ICCAT, by species, between 2019-10-01 and 2020-10-02.

Tableau 22. Documents statistiques (SD) et Certificats de réexportation (RC) semestriels déclarés à l'ICCAT, par espèce, entre le 2019-10-01 et le 2020-10-02.

Tabla 22. Documentos estadísticos (DE) y Certificados de reexportación (CR) semestrales comunicados a ICCAT, por especies, entre el 2019-10-01 y el 2020-10-02.

Reporting CPC	Year	Semester	Date reported	BET		SWO		* Other
				SD	RC	SD	RC	
Canada	2019	2	2020-04-02	√		√		
China PR	2019	2	2020-03-31	√	√	√		
	2020	1	2020-09-15	√		√	√	
Chinese Taipei	2019	2	2020-04-01	√		√		
	2020	1	2020-09-14	√	√	√		
Côte d'Ivoire	2019	1	2019-10-01	√				
		2	2020-02-25	√				
EU (all flags combined)	2019	2	2020-03-31	√	√	√	√	
	2020	1	2020-09-15	√	√	√	√	
Ghana	2019	1	2020-07-29		√			
		2	2020-07-29		√			
Japan	2019	2	2020-03-25	√	√	√	√	
	2020	1	2020-09-15	√	√	√	√	
Korea Rep.	2019	2	2020-06-03	√	√	√	√	
	2020	1	2020-09-02	√	√	√	√	
Panama	2019	1	2019-11-13	√		√		
		2	2019-11-13	√		√		
Senegal	2019	2	2020-01-28					√
Turkey	2019	2	2020-04-01	√		√		
	2020	1	2020-08-25	√		√		√
U.S.A.	2019	1	2020-03-30			√	√	
		2	2020-03-30	√				√
	2020	1	2020-09-16	√		√	√	√

* Cannot be classified into SD or RC documents types (includes all 2 species).

Year	Fishing Flag	Species Code	Dressed weight	Gilled & gutted	Number	Fillet	Live weight	Shark fins	Rounded Weight	Belly meat	Other	Head off	Roes	Grand Total	
		MLS		0.35										0.35	
		SBF		40.94											40.94
		SWO	4.72												4.72
	Japan	YFT			282.60										282.60
		ALB								1221.75					1221.75
		BET	1.91	3634.92								0.02			3636.85
		BIL	0.14												0.14
		BLM	3.25	0.39											3.64
		BSH	8.24						0.38						8.62
		BUK	70.73	10.72											81.45
		BUM	69.37	56.45											125.82
		COM	2.90												2.90
		MAK					0.17								0.17
		MLS	0.86	1.26											2.12
		OIL	0.95												0.95
		OTF					0.17			1.02	0.19	11.54			12.92
		SAI	9.11							0.02					9.12
		SBF		1142.92											1142.92
		SKJ								0.20					0.20
		SMA	0.91				2.26		0.08						3.25
		SSM	3.77												3.77
		SSP	0.64												0.64
		SWO	238.70				76.83								315.52
	WAH	3.52												3.52	
	WHM		0.17											0.17	
	YFT	0.57	1963.98											1964.55	
	MAW	1.10												1.10	
	OPA	32.38										0.08		32.46	
	DOL									1.48				1.48	
	SFA	11.64												11.64	
	Belize	BET			68.83										68.83
		YFT			8.09										8.09
	St. Vincent and Grenadines	BET			342.24										342.24
		YFT			21.19										21.19
	Côte d'Ivoire	BET			247.46										247.46
		SWO	11.94												11.94
	Senegal	YFT			27.38										27.38
BET				216.97										216.97	
Namibia	YFT			9.82										9.82	
	BET			100.40										100.40	
		YFT		81.48										81.48	
2019 Total			1000.17	22412.61		79.53	7.07	0.48	1576.86	0.19	21.15	23.08	4.09	25125.22	
2020	Chinese Taipei	ALB							195.01					195.01	
		BET		6444.16										6444.16	
		SWO	85.31											85.31	
	China, P.R.	YFT			444.40										444.40
		ALB								44.56					44.56
		BET		2277.68						272.22					2549.90
		BUM	21.78							3.74					25.52
		COM	1.24							0.02					1.26
		MLS		0.05											0.05
		OIL	5.25							0.36					5.62
		SAI	0.23	0.02											0.25
		SWO	125.02	3.38						21.50			0.94		150.84
		YFT		186.04						15.15					201.20
	OPA	1.29							0.77					2.06	
	Korea, Republic of	BET			187.61										187.61
		MLS			0.12										0.12
		SWO	7.12												7.12
	Japan	YFT			181.39										181.39
		ALB								97.43					97.43
		BET		3200.53			0.07								3200.60
		BLM	2.79	0.13											2.92
		BUK	34.65												34.65
		BUM	69.18	53.69						2.00					124.87
		COM	5.37												5.37
		MLS	0.04	1.28											1.32
		OTF	1.14				0.80					1.59			3.53
		SAI	3.42	0.11											3.53
		SBF		336.40											336.40
	St. Vincent and Grenadines	SKJ								0.01					0.01
		SPF	0.05												0.05
		SSM	0.17												0.17
		SSP	0.31												0.31
		SWO	199.34				101.20						38.75		339.29
		WAH	0.07												0.07
		YFT		997.92											997.92
		OPA	3.31												3.31
		DOL								0.99					0.99
SFA		0.10												0.10	
Senegal		BET			312.21										312.21
	SWO	5.38												5.38	
Namibia	YFT			107.61										107.61	
	BET			215.44										215.44	
Senegal	YFT			5.00										5.00	
	ALB								157.90					157.90	
Namibia	BET			155.63										155.63	
	YFT			17.62										17.62	
2020 Total			572.56	15128.41		102.07			811.65	1.59	39.69		16655.96		

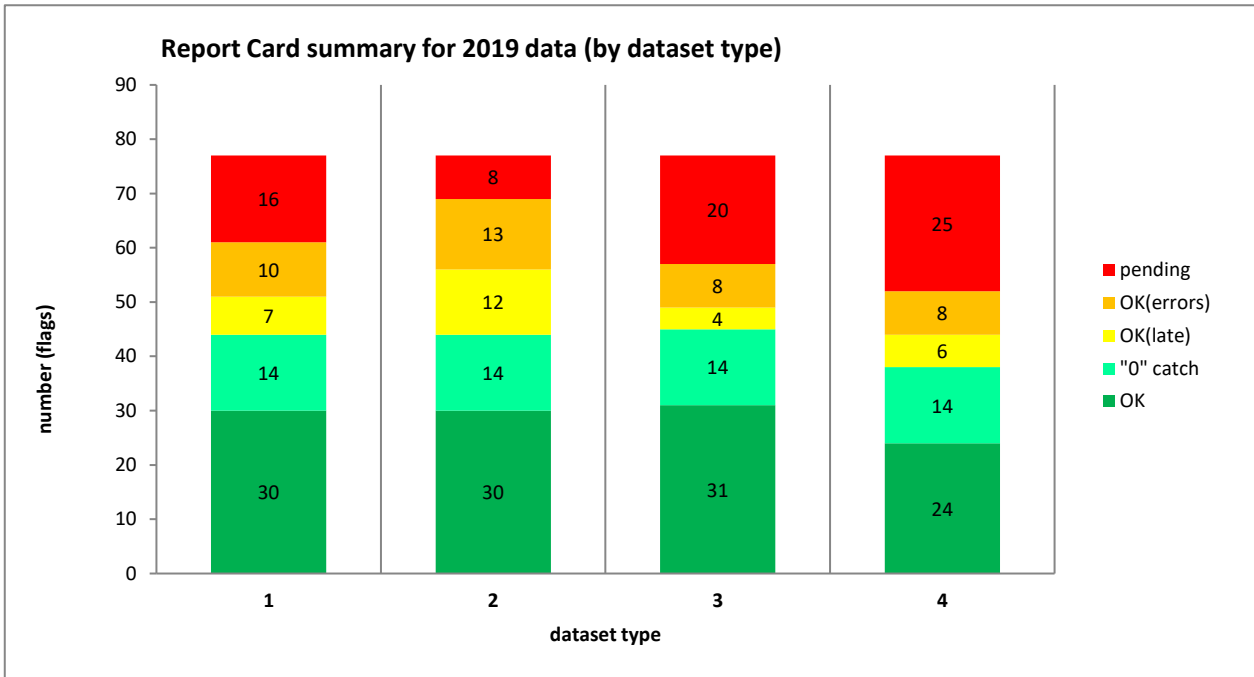
Table 26. Volumes published in 2019 within the ICCAT series of periodic publications.

Tableau 26. Volumes publiés en 2019 dans les séries des publications périodiques de l'ICCAT.

Tabla 26. Volúmenes publicados en 2019 dentro de las series periódicas de publicaciones de ICCAT.

Publication			Period	Format			Content
Name	Vol #	No.		Paper	CD	WEB	
Collect. Vol. Sci. Pap.	76		2019			√	Informes de las reuniones intersesiones y los documentos presentados a dichas reuniones
Collect. Vol. Sci. Pap.	77		2020			√	Informes de las reuniones intersesiones y los documentos presentados a dichas reuniones
Informe Bienal	2018- 2019 (Part II)	1	2019			√	Report of the 26th Regular Meeting of the Commission
		2	2019			√	Informe del SCRS
		3	2019			√	Informes anuales
		4	2019			√	Informes de la Secretaría (Investigación y estadísticas, administrativo, financiero, al COC y al PWG)
Boletín estadístico	46		1950-2018			√	Estadísticas ICCAT
Newsletter	31		Feb. 2020			√	Noticias
	32		Sept. 2020			√	

Figure 1. Summary of CPCs reporting status for 2019 data.
 Figure 1. Résumé de la situation de déclaration des CPC pour les données de 2019.
 Figura 1. Resumen del estado de comunicación de las CPC para datos de 2019.



As of 2020-10-05 (upper figure)

Values	Rep. status	Dataset type			
		T1FC	T2NC	T2CE	T2SZ/CS
number	OK	30	30	31	24
	"0" catch	14	14	14	14
	OK(late)	7	12	4	6
	OK(errors)	10	13	8	8
	pending	16	8	20	25
	TOTAL	77	77	77	77
%	OK	39%	39%	40%	31%
	"0" catch	18%	18%	18%	18%
	OK(late)	9%	16%	5%	8%
	OK(errors)	13%	17%	10%	10%
	pending	21%	10%	26%	32%

As of 2020-09-03

Values	Rep. status	Dataset type			
		T1FC	T2NC	T2CE	T2SZ/CS
number	OK	30	30	31	21
	"0" catch	14	14	14	14
	OK(late)	6	11	4	7
	OK(errors)	8	12	7	8
	pending	19	10	21	27
	TOTAL	77	77	77	77
%	OK	39%	39%	40%	27%
	"0" catch	18%	18%	18%	18%
	OK(late)	8%	14%	5%	9%
	OK(errors)	10%	16%	9%	10%
	pending	25%	13%	27%	35%

Appendix 1. Standard SCRS catalogues on statistics (Task-I and Task-II) of the 13 major ICCAT species (10 tuna & tuna like species and 3 shark species) by stock, major fishery (flag/gear combinations ranked by order of importance) and year (1990 to 2019). Only the most important fisheries (representing $\pm 97.5\%$ of Task-I total catch) are shown. For each data series, Task I (DSet= "t1", in t) is visualised against its equivalent Task II availability (DSet= "t2") scheme. The Task-II colour scheme, has a concatenation of characters ("a"= T2CE exists; "b"= T2SZ exists; "c"= T2CS exists) that represents the Task-II data availability in the ICCAT-DB. See the legend for the colour scheme pattern definitions.

Appendice 1. Catalogues standard du SCRS sur les statistiques (Tâche I et Tâche II) des 13 espèces principales de l'ICCAT (10 espèces de thonidés et espèces apparentées et 3 espèces de requins) par stock, pêcherie principale (combinaisons pavillon-engin classées par ordre d'importance) et année (1990 à 2019). Seules les pêcheries les plus importantes (représentant $\pm 97,5\%$ de la prise de Tâche I) sont présentées. Chaque série de données de la Tâche I (DSet= "t1", en tonnes) est représentée par rapport au schéma de disponibilité équivalent de la Tâche II (DSet= "t2"). Le schéma de couleurs de Tâche II présente une concaténation de caractères ("a"= T2CE existe; "b"= T2SZ existe; "c"= T2CS existe) qui représente la disponibilité des données de Tâche II dans la base de données de l'ICCAT. Veuillez vous reporter aux légendes pour les définitions du schéma de couleurs.

Apéndice 1. Catálogos estándar del SCRS sobre estadísticas (Tarea I y Tarea II) de las 13 especies principales de ICCAT (10 especies de túnidos y especies afines y 3 especies de tiburones) por stock, pesquería principal (combinaciones arte/pabellón clasificadas por orden de importancia) y año (1990 a 2019). Solo se muestran las pesquerías más importantes (que representan $\pm 97,5\%$ de la captura total de Tarea I). Cada serie de datos de Tarea I (DSet= "t1", en t) se visualiza con respecto a su esquema equivalente de disponibilidad de Tarea II (DSet= "t2"). En el esquema de colores de Tarea II, se incluye una concatenación de caracteres ("a"= T2CE existe; "b"= T2SZ existe; "c"= T2CS existe) que representa la disponibilidad de datos de Tarea II en la base de datos de ICCAT. Véase la leyenda para las definiciones del patrón del esquema

Table # Fishery

- 1 ALB-N stock
- 2 ALB-S stock
- 3 ALB-M stock
- 4 BFT-E stock (ATE region)
- 5 BFT-E stock (MED region)
- 6 BFT-W stock
- 7 BET-A stock (AT + MD)
- 8 YFT-E region
- 9 YFT-W region
- 10 SKJ-E stock
- 11 SKJ-W stock
- 12 SWO-N stock
- 13 SWO-S stock
- 14 SWO-M stock
- 15 BUM-A stock (AT + MD)
- 16 WHM-A stock (AT + MD)
- 17 SAI-E stock
- 18 SAI-W stock
- 19 SPF-E stock
- 20 SPF-W stock
- 21 BSH-N region
- 22 BSH-S region
- 23 POR-NE region
- 24 POR-NW region
- 25 POR-SE region
- 26 POR-SW region
- 27 SMA-N region
- 28 SMA-S region

LEGEND and color schemes used to show Task 2 (t2) availability

as of 2020-10-05

character	represents
a	T2CE
b	T2SZ
c	T2CS (*)

(*) Only 6 species require T2CS data: ALB, BFT, BET, YFT, SKJ, SWO

color scheme	
Concatenated string	represents
-1	no T2* data
a	T2CE only
b	T2SZ only
c	T2CS only
bc	T2SZ + T2CS
ab	T2CE + T2SZ
ac	T2CE + T2CS
abc	all

Table3. ALB-M stock

			T1 Total		1896	2379	2202	2138	1349	1587	3150	2541	2698	4856	5577	4870	5608	7898	4874	3529	5965	6520	2970	4024	2124	4628	2047	1503	2400	3554	4319	2780	2434	2484							
Species	Stock	Status	FlagName	GearGrp	DSet	1990	1991	1992	1993	1994	1995	1996	1997	1998	1999	2000	2001	2002	2003	2004	2005	2006	2007	2008	2009	2010	2011	2012	2013	2014	2015	2016	2017	2018	2019	Rank	%	%cum			
ALB	MED	CP	EU.Italy	LL	t1	624	523	436	402	347	81	366	172	172	307	2712	2445	3631	3786	1555	1189	1995	2721	2083	1497	1109	1634	1117	605	1342	1356	1480	1322	1029	1268	1	37.5%	37%			
ALB	MED	CP	EU.Italy	LL	t2	-1	-1	1	b	a	a	a	a	a	a	ab	ab	a	ab	b	b	ab	b	bc	abc	abc	abc	abc	abc	abc	abc	abc	abc	bc	abc	1					
ALB	MED	CP	EU.Italy	GN	t1	565	668	1025	873	759	1027	1383	1222	1222	2254	916	379	397																			2	12.1%	50%		
ALB	MED	CP	EU.Italy	GN	t2	a	a	a	ab	a	-1	-1	-1	-1	-1	ab	b	-1	b																		2				
ALB	MED	CP	EU.Italy	PS	t1													3079	2100	1046	2589	1249	15	1230			866		10	9	244	4	26	13	17	3	11.9%	61%			
ALB	MED	CP	EU.Italy	PS	t2													-1	-1	-1	b	-1	-1	-1		-1		-1	-1	-1	-1	abc	-1	-1	4	10.6%	72%				
ALB	MED	CP	EU.Greece	UN	t1	500	500	500	1	1		952	741	1152	1950	1735	1786	1304																			4				
ALB	MED	CP	EU.Greece	UN	t2	-1	-1	-1	-1	-1		-1	-1	-1	-1	-1	-1	-1																			4				
ALB	MED	CP	EU.Cyprus	LL	t1													17	243	337	451	695	204	220	206	247	321	357	385	505	558	568	624	652			5	6.3%	78%		
ALB	MED	CP	EU.Cyprus	LL	t2													a	a	a	ab	abc	abc	abc	abc	abc	ab	a	abc	abc	abc	abc	abc	abc	abc	abc	5				
ALB	MED	CP	EU.Greece	LL	t1													35	33	40	36	445	427	323	242	257	191	116	125	126	126	165	287	541	1332	608	522	297	6	6.0%	84%
ALB	MED	CP	EU.Greece	LL	t2													-1	-1	-1	-1	a	a	-1	a	-1	-1	-1	b	b	a	abc	a	ab	ab	6					
ALB	MED	CP	EU.España	LL	t1																																7	3.7%	88%		
ALB	MED	CP	EU.España	LL	t2	ab	ab	ab	ab	ab	ab	ab	ab	ac	ac	ab	ac	ac	37	1	109	148	322	421	abc	abc	abc	a	abc	ab	abc	abc	ab	abc	abc	abc	70	60	7		
ALB	MED	CP	Turkey	GN	t1																																8				
ALB	MED	CP	Turkey	GN	t2																																	8			
ALB	MED	CP	EU.España	BB	t1	83	499	171	231	81	163	205							33	96	88	77	29															9	1.7%	92%	
ALB	MED	CP	EU.España	BB	t2	ac	ac	ac	c	ac	ac	ac						ac	ac	a	ac	-1	ac														9				
ALB	MED	CP	Libya	LL	t1																																	10	1.5%	94%	
ALB	MED	CP	Libya	LL	t2																																	10			
ALB	MED	CP	EU.Greece	PS	t1																																	11	1.3%	95%	
ALB	MED	CP	EU.Greece	PS	t2																																	11			
ALB	MED	CP	EU.España	TR	t1		48	50	59	129	306	119	202	45	73																							12	1.1%	96%	
ALB	MED	CP	EU.España	TR	t2	abc	abc	abc	abc	abc	abc	abc	abc	abc	abc	abc	abc	abc	abc	abc	abc	abc	abc	abc	abc	abc	abc	abc	abc	abc	abc	abc	abc	abc	abc	abc	abc	6		12	
ALB	MED	CP	Turkey	PS	t1																																	13	1.1%	97%	
ALB	MED	CP	Turkey	PS	t2																																	13			

Table 11. SKJ-W stock

				T1 Total	26110	33404	30155	33221	29949	21860	27562	31712	29087	27356	29193	31451	21600	24749	27461	28517	26453	25443	22022	25774	25907	32411	32835	35081	27196	20711	22083	23569	21965	19357						
Species	Stock	Status	FlagName	GearGrp	DSet	1990	1991	1992	1993	1994	1995	1996	1997	1998	1999	2000	2001	2002	2003	2004	2005	2006	2007	2008	2009	2010	2011	2012	2013	2014	2015	2016	2017	2018	2019	Rank	%	%cum		
SKJ	ATW	CP	Brazil	BB	t1	20130	20548	18533	17762	20582	16530	22517	25821	23570	22948	24691	24038	18185	20416	23036	25269	23029	23783	20632	23077	22627	29322	30569	32127	24787	17499	16418	14577	14886	15355	1	80.2%	80%		
SKJ	ATW	CP	Venezuela	PS	t1	3014	6186	6893	10049	5692	2059	3348	3604	3607	2696	2590	5189	2000	2296	2769	848	1806	806	688	1808	1931	1308	1573	908	1081	1974	1912	2150	1226	868	2	10.2%	90%		
SKJ	ATW	CP	Venezuela	PS	t2	a	ab	ab	ab	ab	ab	ab	ab	ab	ab	ab	ab	ab	ab	ab	ab	ab	ab	ab	ab	ab	ab	ab	ab	ab	ab	ab	ab	ab	ab	ab	ab	2		
SKJ	ATW	CP	Brazil	HL	t1							0											5		4	4	159	244	222	369	465	1169	5293	4461	2195	3	1.8%	92%		
SKJ	ATW	CP	Brazil	HL	t2							-1											-1		4	-1	a	-1	-1	-1	a	-1	-1	ab	ab	a	3			
SKJ	ATW	NCO	Cuba	BB	t1	1443	1596	1638	1017	1268	886	1000	1000	651	651	651				624	545	514	536														4	1.7%	94%	
SKJ	ATW	NCO	Cuba	BB	t2	-1	-1	-1	-1	-1	-1	-1	-1	-1	-1	-1	-1	b		-1	-1	-1	-1														4			
SKJ	ATW	CP	Venezuela	BB	t1	777	1952	941	1123	1005	328	224	224	506	282	299	1104	552	950	501	245	201		115	69	441	177	146	124	60	27	39	393	70	41	55	5	1.6%	96%	
SKJ	ATW	CP	Venezuela	BB	t2	a	a	a	ab	ab	ab	ab	ab	ab	ab	ab	ab	ab	ab	ab	ab	ab	ab	ab	ab	ab	ab	ab	ab	ab	ab	ab	ab	ab	ab	ab	ab	5		
SKJ	ATW	CP	Brazil	PS	t1								743	219	240	473	108	116						1119	239	403	213	223		552	9						6	0.6%	96%	
SKJ	ATW	CP	Brazil	PS	t2								-1	-1	a		-1	-1	-1					a	a	a	a	a		-1	-1						6			
SKJ	ATW	CP	EU.España	PS	t1		1592	1120	397																												7	0.5%	97%	
SKJ	ATW	CP	EU.España	PS	t2		-1	ac	-1			ac	ac	a	ac		a	ac					ac		abc	abc	abc	abc	abc	ac	abc	ac	-1	ac	a	192	7			
SKJ	ATW	CP	Brazil	LL	t1		0	2	9	6	30	9																									8	0.4%	97%	
SKJ	ATW	CP	Brazil	LL	t2		-1	b	a	-1	-1	-1														3	825	323	41	88	39	170	645	199	260	374	8			
SKJ	ATW	CP	U.S.A.	RR	t1	66	86	49	81	66	21	82	64	86	99	30	49	70	61	74	15	49		52	49	102	86	98	91	323	172	92	176	195	76	42	9	0.3%	97%	
SKJ	ATW	CP	U.S.A.	RR	t2	ab	ab	ab	ab	ab	ab	b	ab	ab	ab	ab	ab	ab	abc	abc	abc	abc	abc	abc	ab	abc	ab	ab	ab	ab	ab	ab	ab	ab	ab	ab	ab	9		
SKJ	ATW	NCC	Colombia	UN	t1				789	1583																											10	0.3%	98%	
SKJ	ATW	NCC	Colombia	UN	t2				-1	-1																												10		
SKJ	ATW	NCO	Sta. Lucia	TR	t1																																	11	0.3%	98%
SKJ	ATW	NCO	Sta. Lucia	TR	t2																																	11		
SKJ	ATW	NCC	Colombia	PS	t1				2074																													12	0.3%	98%
SKJ	ATW	NCC	Colombia	PS	t2				-1																													12		

Table 13. SWO-S stock

				T1 Total	17305	13893	13813	16130	18958	21931	18289	18542	14027	15502	15728	15128	14104	12634	13082	13163	14245	15629	12411	12727	12698	11368	10686	9191	9970	10345	10661	10557	10403	10104						
Species	Stock	Status	FlagName	GearGrp	DSet	1990	1991	1992	1993	1994	1995	1996	1997	1998	1999	2000	2001	2002	2003	2004	2005	2006	2007	2008	2009	2010	2011	2012	2013	2014	2015	2016	2017	2018	2019	Rank	%	%cum		
SWO	ATS	CP	EU.España	LL	t1	6166	5760	5651	6974	7937	11290	9622	8461	5832	5758	6388	5789	5741	4527	5483	5402	5300	5283	4073	5183	5801	4700	4852	4184	4113	5059	4992	4654	4404	4224	1	42.0%	42%		
SWO	ATS	CP	Brazil	LL	t1	1696	1312	2609	2013	1571	1970	1892	4100	3844	4721	4579	4075	2903	2917	2984	3780	4430	4243	3413	3386	2926	2984	2831	2381	2892	2594	2935	2406	2792	2859	2	21.8%	64%		
SWO	ATS	CP	Japan	LL	t1	6708	4459	2870	5256	4699	3619	2197	1494	1186	775	790	685	833	924	686	480	1090	2155	1600	1340	1314	1233	1162	684	976	659	637	915	640	658	3	12.8%	77%		
SWO	ATS	NCC	Chinese Taipei	LL	t1	896	1453	1686	846	2829	2876	2873	2562	1147	1168	1303	1149	1164	1254	745	744	377	671	727	612	410	428	496	582	451	554	480	527	472	395	4	7.7%	84%		
SWO	ATS	CP	Uruguay	LL	t1	302	156	210	260	165	499	644	760	889	650	713	789	768	850	1105	843	620	464	370	501	222	179	40	103							5	2.9%	87%		
SWO	ATS	CP	Namibia	LL	t1				22					374	452	607	504	187	549	832	1118	1038	518	25	408	366	22	129	395	225	466	600	881	811	6	2.5%	90%			
SWO	ATS	CP	EU.Portugal	LL	t1					380	389	441		384	381	392	393	380	354	345	493	440	428	271	367	232	263	184	125	252	236	250	466	369	323	7	2.1%	92%		
SWO	ATS	CP	China PR	LL	t1									29	534	344	200	423	353	278	91	300	473	470	291	296	248	316	196	206	328	222	302	355	211	8	1.6%	93%		
SWO	ATS	CP	South Africa	LL	t1					1				240	143	327	547	649	293	295	199	186	207	142	170	145	97	50	171	152	218	164	189	189	251	9	1.2%	95%		
SWO	ATS	CP	Ghana	GN	t1	146	73	69	121	51	103	140	44	106	121	117	531	372	734	343	55	32	65	177	132	116	60	54	37	26	56	36	55	6	10	1.0%	96%			
SWO	ATS	CP	S. Tomé e Príncipe	TR	t1	-1	-1	-1	-1	-1	-1	ab	b	ab	b	ab	ab	ab	ab	ab	ab	ab	ab	a	a	a	a	a	a	a	a	a	a	a	a	11	0.9%	96%		
SWO	ATS	CP	S. Tomé e Príncipe	TR	t2	181	179	177	202	190	178	166	148	135	129	120	120	120	120	126	147	138	138	172	188	193	60	84	60	94	145	77	65				11			
SWO	ATS	NCO	Cuba	LL	t1	448	209	246	192	452	778	60	60																								12	0.6%	97%	
SWO	ATS	NCO	Cuba	LL	t2	a	-1	-1	-1	-1	-1	-1	-1																									12		
SWO	ATS	CP	Senegal	LL	t1																		77	138	195	180	264	162	178	143	97	173	160	92	166	13	0.5%	98%		
SWO	ATS	CP	Senegal	LL	t2																		-1	a	-1	a	a	a	a	a	a	a	-1	-1	-1		13			
SWO	ATS	CP	Korea Rep.	LL	t1	50	147	147	198	164	164	7	18	7	5	10	0	2	24	70	36	94	176	223	10	147	70	65	47	53	5	16	9	15	7	14	0.5%	98%		
SWO	ATS	CP	Korea Rep.	LL	t2	ab	ab	a	a	a	a	a	a	a	a	a	a	a	a	a	a	a	a	a	a	a	-1	a	-1	abc	abc	a	abc	ab	abc	ab	14			

Table 17. SAI-E stock

			T1 Total	2315	1474	1776	1814	1171	1231	1880	1347	1363	1342	1980	2805	2351	2639	2612	2220	1916	2577	2229	2129	1853	1553	1591	1339	1163	1246	1421	1648	936	2008								
Species	Stock	Status	FlagName	GearGrp	DSet	1990	1991	1992	1993	1994	1995	1996	1997	1998	1999	2000	2001	2002	2003	2004	2005	2006	2007	2008	2009	2010	2011	2012	2013	2014	2015	2016	2017	2018	2019	Rank	%	%cum			
SAI	ATE	CP	Ghana	GN	t1	395	463	297	693	450	353	303	196	351	305	275	568	592	566	521	542	282	420	342	358	417	299	201	220	191	99	238	267	82	78	1	19.2%	19%			
SAI	ATE	CP	Ghana	GN	t2	-1	-1	-1	-1	a	-1	b	ab	b	ab	ab	ab	ab	ab	ab	ab	ab	a	ab	a	a	a	a	a	a	a	a	a	a	a	-1	1				
SAI	ATE	CP	Senegal	HL	t1	957	429	692	448	67	135	182	488	228	186	551	767	98	282	219	143	46	189	108	575	439	136	58	117	9	53						2	14.3%	33%		
SAI	ATE	CP	Senegal	HL	t2	-1	-1	-1	-1	-1	-1	-1	-1	-1	-1	-1	-1	-1	-1	ab	ab	ab	ab	a	a	ab	ab	a	a								2				
SAI	ATE	NCO	Mixed flags (FR+ES)	PS	t1	595	174	150	182	160	128	97	110	138	131	353	400	365	413	336	264	274	205	251	308	265	275	275	275	275	275	275	275	275	275	275	3	12.4%	46%		
SAI	ATE	NCO	Mixed flags (FR+ES)	PS	t2	-1	-1	-1	-1	-1	-1	-1	-1	-1	-1	-1	-1	-1	-1	-1	-1	-1	-1	-1	-1	-1	-1	-1	-1	-1	-1	-1	-1	-1	-1	-1	3				
SAI	ATE	CP	EU.España	LL	t1	0	13	3	42	8	13	42	48	15	20	8	195	245	197	169	202	214	227	239	318	206	197	257	229	302	333	225	233	277	324	4	8.9%	55%			
SAI	ATE	CP	EU.España	LL	t2	-1	-1	b	b	b	b	b	b	b	b	b	b	b	b	b	b	b	b	-1	-1	b	b	b	b	b	b	b	b	b	b	-1	4				
SAI	ATE	CP	S. Tomé e Príncipe	TR	t1	97	84	78	81	88	92	96	139	141	141	136	136	136	136	136	515	346	292	384	114	119	121	124	127	131	134	312	212	219				5	8.8%	64%	
SAI	ATE	CP	S. Tomé e Príncipe	TR	t2	-1	-1	-1	-1	-1	-1	-1	-1	-1	-1	-1	-1	-1	-1	-1	-1	-1	-1	-1	-1	-1	-1	-1	-1	-1	-1	-1	-1	-1	-1	-1	5				
SAI	ATE	CP	Senegal	TR	t1	53	27	141	11	90	29	52	59	24	44	213	155	123	337	343	296	177	512	158	18												6	7.1%	71%		
SAI	ATE	CP	Senegal	TR	t2	-1	-1	-1	-1	-1	-1	-1	-1	-1	-1	-1	-1	-1	-1	-1	-1	-1	-1	-1	-1	-1	-1	-1	-1	-1	-1	-1	-1	-1	-1	-1	-1	6			
SAI	ATE	CP	Côte d'Ivoire	GN	t1	58	38	69	40	54	66	91	65	35	80	45	47	65	121	73	93	78	52	448	74	24	108	80	99	52	38	400	17	482	7	5.9%	77%				
SAI	ATE	CP	Côte d'Ivoire	GN	t2	ab	ab	ab	ab	ab	ab	ab	ab	ab	ab	ab	ab	ab	ab	ab	ab	ab	-1	-1	a	-1	-1	-1	a	a	a	ab	a	ab	a	ab	-1	a	7		
SAI	ATE	CP	Japan	LL	t1	31	6	15	27	45	52	47	19	58	16	26	6	20	22	70	50	62	144	199	94	115	143	157	71	59	36	52	45	47	63	8	3.3%	80%			
SAI	ATE	CP	Japan	LL	t2	ab	ab	-1	-1	a	ab	a	ab	ab	ab	ab	ab	ab	ab	ab	ab	ab	a	ab	ab	ab	ab	ab	ab	ab	a	a	a	a	a	a	8				
SAI	ATE	CP	Liberia	GN	t1						33	85	43	136	122	154	56	133	127	106	122	118	115														9	2.7%	83%		
SAI	ATE	CP	Liberia	GN	t2						-1	-1	-1	-1	-1	-1	-1	-1	-1	-1	-1	-1	-1	-1	-1	-1	-1	-1	-1	-1	-1	-1	-1	-1	-1	-1	9				
SAI	ATE	NCC	Chinese Taipei	LL	t1	5	4	80	157	38	58	24	56	44	66	45	50	62	49	15	25	36	109	121	80	21	52	59	42	17	27	24	30	23	20	10	2.7%	85%			
SAI	ATE	NCC	Chinese Taipei	LL	t2	-1	-1	-1	-1	-1	-1	-1	-1	-1	-1	-1	-1	-1	-1	-1	-1	-1	-1	-1	-1	-1	-1	-1	-1	-1	-1	-1	-1	-1	-1	-1	-1	10			
SAI	ATE	CP	Senegal	GN	t1	30	10	14	2	3	3	6	3	5	0	8	28	19	15	1	22	27	28	180	35	45	38	85	21	26	7	373	87	67	132	11	2.4%	88%			
SAI	ATE	CP	Senegal	GN	t2	-1	-1	-1	-1	-1	-1	-1	-1	-1	-1	-1	-1	-1	-1	-1	-1	-1	-1	-1	-1	-1	-1	-1	-1	-1	-1	-1	-1	-1	-1	-1	-1	11			
SAI	ATE	NCO	Cuba	LL	t1	61	184	200	77	83	72	533																										12	2.2%	90%	
SAI	ATE	NCO	Cuba	LL	t2	-1	-1	-1	-1	-1	-1	-1																										12			
SAI	ATE	NCO	NEI (BIL)	LL	t1												28	269	408	213	55	1	105	43	20	11												13	2.2%	92%	
SAI	ATE	NCO	NEI (BIL)	LL	t2												-1	-1	-1	-1	-1	-1	-1	-1	-1	-1	-1	-1	-1	-1	-1	-1	-1	-1	-1	-1	-1	13			
SAI	ATE	CP	EU.Portugal	LL	t1												27	42	9	1	5	10	6	11	137	43	49	112	142	96	70	108	33	41	30	27	123	65	14	2.2%	94%
SAI	ATE	CP	EU.Portugal	LL	t2												a	a	a	a	a	a	a	a	a	a	a	a	a	a	a	a	a	a	a	a	a	14			
SAI	ATE	NCO	NEI (ETRO)	LL	t1												27	51	57	69	86	127	120	77	43	3	2	16	7	8	10								15	1.3%	96%
SAI	ATE	NCO	NEI (ETRO)	LL	t2												-1	-1	-1	-1	-1	-1	-1	-1	-1	-1	-1	-1	-1	-1	-1	-1	-1	-1	-1	-1	-1	15			
SAI	ATE	NCO	Togo	GN	t1												9	22	36	23	62	55	95	135	47	31	71											16	1.1%	97%	
SAI	ATE	NCO	Togo	GN	t2												-1	-1	-1	-1	-1	-1	-1	-1	-1	-1	-1	-1	-1	-1	-1	-1	-1	-1	-1	-1	-1	-1	16		

Table 19. SPF-E stock

				T1 Total	417	131	255	419	198	207	128	194	192	257	181	81	84	54	51	68	84	66	60	78	128	73	170	95	16	18	15	29	36	60						
Species	Stock	Status	FlagName	GearGrp	DSet	1990	1991	1992	1993	1994	1995	1996	1997	1998	1999	2000	2001	2002	2003	2004	2005	2006	2007	2008	2009	2010	2011	2012	2013	2014	2015	2016	2017	2018	2019	Rank	%	%cum		
SPF	ATE	NCC	Chinese Taipei	LL	t1	8	6	135	263	63	97	41	94	73	112	75	52	62	25	15	25	37	22	2	6	16	9	6	0	0	1	1	1	2	3	1	32.6%	33%		
SPF	ATE	NCC	Chinese Taipei	LL	t2	-1	-1	-1	-1	-1	-1	-1	-1	-1	-1	-1	-1	-1	-1	-1	-1	-1	-1	-1	-1	a	ab	ab	ab	ab	ab	ab	a	a	ab	ab	1			
SPF	ATE	NCO	Mixed flags (FR+ES)	PS	t1	373	107	92	112	98	78	59	68	86	81	60																					2	31.6%	64%	
SPF	ATE	NCO	Mixed flags (FR+ES)	PS	t2	-1	-1	-1	-1	-1	-1	-1	-1	-1	-1	-1																					2			
SPF	ATE	CP	Japan	LL	t1	32	10	27	31	36	26	25	30	22	33	29	20	16	25	36	40	21	36	53	59	49	39	134	85	3	0	4	2	15	11	3	24.7%	89%		
SPF	ATE	CP	Japan	LL	t2	b	-1	b	b	ab	ab	a	a	ab	ab	ab	ab	a	a	a	a	ab	ab	ab	ab	ab	ab	ab	a	a	a	a	a	a	a	3				
SPF	ATE	CP	EU España	LL	t1			0	12		5	1	1	9	31	17	9	6	5					2	7	32	12	10	9	13	17	10	13	13	19	4	6.7%	96%		
SPF	ATE	CP	EU España	LL	t2			-1	b		-1	b	b	b	b	b	b	b	-1		b	b		-1	b	b	-1	-1	b	b	-1	-1	-1	b	-1	4				
SPF	ATE	CP	EU Portugal	LL	t1																															5	3.3%	99%		
SPF	ATE	CP	EU Portugal	LL	t2																																5			
SPF	ATE	CP	Korea Rep.	LL	t1	4	8	1	1	1	1	3	1									a	a	a	a	a	a										6	0.5%	99%	
SPF	ATE	CP	Korea Rep.	LL	t2	-1	-1	-1	-1	-1	-1	-1	a																									6		
SPF	ATE	CP	St. Vincent and Grenadines	LL	t1																																7	0.3%	100%	
SPF	ATE	CP	St. Vincent and Grenadines	LL	t2																																	7		
SPF	ATE	CP	Senegal	LL	t1																																	8	0.1%	100%
SPF	ATE	CP	Senegal	LL	t2																																	8		
SPF	ATE	CP	China PR	LL	t1																																	9	0.1%	100%
SPF	ATE	CP	China PR	LL	t2																																	9		
SPF	ATE	NCO	NEI (BIL)	LL	t1																																	10	0.1%	100%
SPF	ATE	NCO	NEI (BIL)	LL	t2																																	10		

Table 20. SPF-W stock

			T1 Total	64	83	19	120	122	33	37	7	74	50	97	107	95	79	137	101	256	102	106	62	117	80	58	352	36	62	62	321	138	58						
Species	Stock	Status	FlagName	GearGrp	DSet	1990	1991	1992	1993	1994	1995	1996	1997	1998	1999	2000	2001	2002	2003	2004	2005	2006	2007	2008	2009	2010	2011	2012	2013	2014	2015	2016	2017	2018	2019	Rank	%	%cum	
SPF	ATW	NCC	Chinese Taipei	LL	t1	41	36	16	111	116	19	18	2	64	16	11	24	39	12	11	20	17	20	0		5	12	3	1	3	3	1	2	2	5	1	20.8%	21%	
SPF	ATW	NCC	Chinese Taipei	LL	t2	-1	-1	-1	-1	-1	-1	-1	-1	-1	-1	-1	-1	-1	-1	-1	-1	-1	-1	-1	-1		ab	ab	ab	a	ab	ab	ab	ab	ab	ab	1		
SPF	ATW	CP	EU.España	LL	t1			0	5	1			0	0	22	47	20	5	21			5	14		2	5	10	10	9	11	19	14	259	19	17	2	17.0%	38%	
SPF	ATW	CP	EU.España	LL	t2			-1	b	b		-1	b	b		-1	b	b	b	b	b	b	b		-1	b	b	-1	b	b	-1	-1	b	-1	-1	2			
SPF	ATW	CP	Japan	LL	t1	13	46	1	1	2	3	4	1	8	11	11	3	12	40	41	58	54	25	45	26	57	12	13	3	1			0	0	3	16.2%	54%		
SPF	ATW	CP	Japan	LL	t2	b		-1	b		-1	a	a	a	a	ab	ab	ab	ab	ab	ab	ab	ab	ab	ab	ab	ab	ab	ab	ab	ab	ab	ab	ab	ab	ab	3		
SPF	ATW	CP	Brazil	LL	t1											27	56	39	3				0	5	4			24	4	310			6			4	15.8%	70%	
SPF	ATW	CP	Brazil	LL	t2											-1	-1	-1	a	a	a	a	ab	a	ab	a	a	a	a	a	a	a	a	a	a	4			
SPF	ATW	CP	St. Vincent and Grenadines	LL	t1													82				135	23	13	7	8	5	4	3	3	1	7	52	84	12	5	14.5%	84%	
SPF	ATW	CP	St. Vincent and Grenadines	LL	t2														a	a	a	a	a	a	a	a	a	a	a	a	a	a	a	a	a	5			
SPF	ATW	CP	Venezuela	LL	t1												4	0	3	3	17	5	15	3	14	24	11	24	11	13	32	35	6	10	4	6	7.8%	92%	
SPF	ATW	CP	Venezuela	LL	t2			b	ab	ab	b	a	ab	ab	ab																						6		
SPF	ATW	CP	EU.Portugal	LL	t1																	26	15	44	10	10	0	1									7	4.7%	97%
SPF	ATW	CP	EU.Portugal	LL	t2																	a	a	a	a	a	a	a	a	a	a	a	a	a	a	7			
SPF	ATW	CP	Korea Rep.	LL	t1	9	0	1	2	4	4	10	4																								8	1.1%	98%
SPF	ATW	CP	Korea Rep.	LL	t2	-1	-1	-1	-1	-1	-1	-1	-1	-1	-1	-1	-1	-1	-1	-1	-1	-1	-1	-1	-1	-1	-1	-1	-1	-1	-1	-1	-1	-1	-1	-1	8		
SPF	ATW	CP	Brazil	HL	t1																							15	6							9	0.7%	99%	
SPF	ATW	CP	Brazil	HL	t2																							-1	-1							9			
SPF	ATW	CP	Belize	LL	t1																					12	3									10	0.5%	99%	
SPF	ATW	CP	Belize	LL	t2																					a	a										10		
SPF	ATW	CP	Mexico	LL	t1												1																				11	0.3%	99%
SPF	ATW	CP	Mexico	LL	t2						a						-1																				11		

Table 21. BSH-N region

				T1 Total	3038	4306	3561	9591	8592	8468	7396	29285	26764	26172	28174	21128	20066	23006	21741	22359	23218	26927	30725	35199	37239	38092	36783	37087	36579	39627	44068	39664	33995	27279					
Species	Stock	Status	FlagName	GearGrp	DSet	1990	1991	1992	1993	1994	1995	1996	1997	1998	1999	2000	2001	2002	2003	2004	2005	2006	2007	2008	2009	2010	2011	2012	2013	2014	2015	2016	2017	2018	2019	Rank	%	%cum	
BSH	ATN	CP	EU.España	LL	t1								24497	22504	21811	24112	17362	15666	15975	17314	15006	15464	17038	20788	24465	26094	27988	28666	28562	29041	30078	29019	27316	21685	16314	1	68.9%	69%	
BSH	ATN	CP	EU.España	LL	t2								-1	-1	-1	-1	-1	-1	-1	-1	-1	-1	-1	-1	b	b	b	b	b	b	b	b	b	b	b	1			
BSH	ATN	CP	EU.Portugal	LL	t1	1387	2257	1583	5726	4669	4722	4843	2630	2440	2227	2081	2110	2265	5642	1751	4026	4337	5283	6164	6248	8256	6508	3725	3694	2994	3808	7679	5610	5162	4475	2	16.6%	85%	
BSH	ATN	CP	EU.Portugal	LL	t2	-1	-1	-1	-1	a	a	a	a	a	a	a	a	ab	ab	ab	ab	ab	ab	ab	ab	ab	ab	ab	ab	ab	ab	ab	ab	ab	ab	ab	2		
BSH	ATN	CP	Japan	LL	t1					1203	1145	618	489	340	357	273	350	386	558	1035	1729	1434	1921	2531	2007	1763	1227	2437	1808	3287	4011	4217	4444	4111	3917	3	6.3%	92%	
BSH	ATN	CP	Japan	LL	t2					-1	-1	-1	-1	-1	-1	-1	-1	-1	-1	-1	-1	-1	-1	-1	ab	ab	ab	a	a	a	a	a	a	a	a	3			
BSH	ATN	CP	Canada	LL	t1	680	774	1277	1702	1260	1494	528	831	612	547	624	581	836	346	965	1134	977	843	0	0	0	0	0	1	0	1	5	16	32	71	4	4	2.2%	94%
BSH	ATN	CP	Canada	LL	t2	-1	-1	-1	-1	-1	-1	-1	a	a	a	a	a	a	a	a	a	a	a	a	a	a	a	a	a	a	a	a	a	a	a	4			
BSH	ATN	CP	U.S.A.	LL	t1	742	772	186	1146	582	623	608	181	173	96	138	106	68	56	70	68	47	54	138	107	178	238	127	117	147	82	43	42	11	29	5	0.9%	95%	
BSH	ATN	CP	U.S.A.	LL	t2	-1	-1	-1	-1	-1	-1	-1	-1	-1	-1	-1	-1	b	c	-1	b	b	b	b	b	ab	ab	ab	ab	ab	ab	ab	ab	ab	ab	ab	5		
BSH	ATN	CP	Belize	LL	t1																				114	461	1039	903	1216	392	4	6	201	317	369	6	0.7%	96%	
BSH	ATN	CP	Belize	LL	t2																				ab	ab	ab	ab	a	a	a	a	a	a	a	6			
BSH	ATN	NCC	Chinese Taipei	LL	t1					487	167	132	203	246	384	165	59			171	206	240	588	292	110	73	99	148	107	123	83	238	287	76	153	38	7	0.6%	96%
BSH	ATN	NCC	Chinese Taipei	LL	t2					-1	-1	-1	-1	-1	-1	-1	-1	-1		ab	ab	ab	ab	ab	ab	ab	ab	ab	ab	ab	ab	ab	ab	ab	ab	ab	7		
BSH	ATN	CP	Panama	LL	t1											9																					8	0.6%	97%
BSH	ATN	CP	Panama	LL	t2											-1																					8		
BSH	ATN	CP	Maroc	PS	t1																																9	0.6%	97%
BSH	ATN	CP	Maroc	PS	t2																																9		
BSH	ATN	CP	EU.France	UN	t1	130	187	276	322	350	266	278	213	163	399	395	207	221	57	95	120	99	50	46	30	3	6	0	0	105	1	14	16	9	2	10	0.5%	98%	
BSH	ATN	CP	EU.France	UN	t2	-1	-1	-1	-1	-1	-1	-1	-1	-1	-1	-1	-1	-1	-1	-1	-1	-1	-1	-1	-1	-1	-1	-1	-1	-1	a	-1	-1	ab	-1	-1	10		
BSH	ATN	CP	Maroc	LL	t1																																11	0.4%	98%
BSH	ATN	CP	Maroc	LL	t2																																11		
BSH	ATN	CP	U.S.A.	RR	t1	87	308	214	672	21	19	277	210	252	217	291	39																				12	0.4%	99%
BSH	ATN	CP	U.S.A.	RR	t2	-1	-1	-1	-1	-1	-1	-1	-1	-1	-1	-1	-1	-1	-1	-1	-1	-1	-1	-1	-1	-1	-1	-1	-1	-1	-1	-1	-1	-1	-1	-1	12		
BSH	ATN	CP	Korea Rep.	LL	t1																																13	0.2%	99%
BSH	ATN	CP	Korea Rep.	LL	t2																																13		
BSH	ATN	CP	China PR	LL	t1												185	104	148																		14	0.2%	99%
BSH	ATN	CP	China PR	LL	t2												-1	-1	-1																		14		

Table 22. BSH-S region

		T1 Total		0	8	107	10	2704	3108	4252	10145	8797	10829	12444	14044	12682	14966	14440	20642	20493	23487	23097	23459	27799	35069	26421	20672	26148	22498	25417	28373	34383	34784						
Species	Stock	Status	FlagName	GearGrp	DSet	1990	1991	1992	1993	1994	1995	1996	1997	1998	1999	2000	2001	2002	2003	2004	2005	2006	2007	2008	2009	2010	2011	2012	2013	2014	2015	2016	2017	2018	2019	Rank	%	%cum	
BSH	ATS	CP	EU.España	LL	t1								5272	5574	7173	6951	7743	5368	6626	7366	6410	8724	8942	9615	13099	13953	16978	14348	10473	11447	10133	10107	11486	13515	18497	1	45.9%	46%	
BSH	ATS	CP	EU.España	LL	t2								-1	-1	-1	-1	-1	-1	-1	-1	-1	-1	-1	-1	b	-1	b	b	b	b	b	-1	b	b	-1	1			
BSH	ATS	CP	EU.Portugal	LL	t1					847	867	1336	876	1110	2134	2562	2324	1841	1863	3184	2751	4493	4866	5358	6338	7642	2424	1646	1622	2420	5609	6663	8015	6753	2	17.1%	63%		
BSH	ATS	CP	EU.Portugal	LL	t2					-1	-1	a	a	a	a	a	a	a	a	a	ab	ab	ab	ab	ab	ab	ab	ab	ab	ab	ab	ab	ab	ab	ab	2			
BSH	ATS	CP	Brazil	LL	t1					743	1103		179	1683	2173	1966	2160	1568	2520	2533	2309	1625	1268	1500	1913	1607	2013	2551	2420	1334	2177	3010	3784	3	8.8%	72%			
BSH	ATS	CP	Brazil	LL	t2					-1	a		-1	ab	a	a	a	a	a	a	ab	ab	a	ab	ab	ab	a	a	a	a	a	a	ab	ab	3				
BSH	ATS	CP	Namibia	LL	t1								0					2213	2316	1906	6616	3536	3419	1829	207	2351	2633	1176	1147	2471	2137	2775	1357	3290	4	8.3%	80%		
BSH	ATS	CP	Namibia	LL	t2								-1					a	-1	ab	ab	ab	ab	ab	ab	ab	a	a	a	a	a	ab	ab	4					
BSH	ATS	NCC	Chinese Taipei	LL	t1					1232	1767	1952	1737	1559	1496	1353	665			521	800	866	1805	2177	1843	1356	1625	2142	2074	2257	2240	1854	1992	2053	1372	861	5	7.9%	88%
BSH	ATS	NCC	Chinese Taipei	LL	t2					-1	-1	-1	-1	-1	-1	-1	-1			ab	ab	ab	ab	ab	ab	ab	ab	ab	ab	ab	ab	ab	ab	ab	ab	5			
BSH	ATS	CP	Japan	LL	t1					1388	437	425	506	510	536	221	182	343	331	209	236	525	896	1789	981	1161	1483	3060	2255	3232	2277	2127	3112	3495	2558	6	6.8%	95%	
BSH	ATS	CP	Japan	LL	t2					-1	-1	-1	-1	-1	-1	-1	-1	-1	-1	-1	-1	-1	-1	-1	ab	ab	ab	a	a	a	a	a	a	a	6				
BSH	ATS	CP	Uruguay	LL	t1					8	106.86	10	84	57	259	180	248	118	81	66	85	480	462	376	232	337	359	942	208	725	433	130			7	1.2%	96%		
BSH	ATS	CP	Uruguay	LL	t2					-1	-1	-1	-1	-1	-1	-1	-1	-1	-1	-1	-1	-1	-1	-1	ab	ab	b	ab	ab	ab	ab	ab	ab	7					
BSH	ATS	CP	South Africa	LL	t1																														8	0.9%	97%		
BSH	ATS	CP	South Africa	LL	t2																															8			
BSH	ATS	CP	Ghana	GN	t1																															9	0.7%	97%	
BSH	ATS	CP	Ghana	GN	t2																															9			
BSH	ATS	CP	China PR	LL	t1																															10	0.6%	98%	
BSH	ATS	CP	China PR	LL	t2																																10		
BSH	ATS	CP	Belize	LL	t1																																11	0.6%	99%
BSH	ATS	CP	Belize	LL	t2																																11		
BSH	ATS	CP	Korea Rep.	LL	t1																																12	0.3%	99%
BSH	ATS	CP	Korea Rep.	LL	t2																																12		
BSH	ATS	CP	Côte d'Ivoire	LL	t1																																13	0.2%	99%
BSH	ATS	CP	Côte d'Ivoire	LL	t2																																13		

Table 23. POR-NE region

				T1 Total	679	467	637	777	1045	749	428	444	371	424	567	506	610	527	578	367	302	421	391	349	21	14	25	10	5	8	9	8	4	0									
Species	Stock	Status	FlagName	GearGrp	DSet	1990	1991	1992	1993	1994	1995	1996	1997	1998	1999	2000	2001	2002	2003	2004	2005	2006	2007	2008	2009	2010	2011	2012	2013	2014	2015	2016	2017	2018	2019	Rank	%	%cum					
POR	ANE	CP	EU.France	UN	t1	551	300	496	633	820	565	267	315	219	240	410	361	461	303	194	276	194	83	83	153												1	64.5%	64%				
POR	ANE	CP	EU.France	UN	t2	-1	-1	-1	-1	-1	-1	-1	-1	-1	-1	-1	-1	-1	-1	-1	-1	-1	-1	-1	-1	-1												1					
POR	ANE	CP	EU.Denmark	UN	t1	46	85	80	91	93	86	72	69	85	107	73	76	42	21	20	4	3	2	1		0												2	9.9%	74%			
POR	ANE	CP	EU.Denmark	UN	t2	-1	-1	-1	-1	-1	-1	-1	-1	-1	-1	-1	-1	-1	-1	-1	-1	-1	-1	-1	-1		a											2					
POR	ANE	CP	EU.France	LL	t1														185				271	184	46		1											3	6.4%	81%			
POR	ANE	CP	EU.France	LL	t2															-1				-1	-1													3					
POR	ANE	CP	EU.España	LL	t1	26	47	15	21	52	19	41	25	25	18	13	24	54	27	11	14	34	8	41	77		0												4	5.5%	86%		
POR	ANE	CP	EU.España	LL	t2	-1	-1	-1	-1	-1	-1	-1	-1	-1	-1	-1	-1	-1	-1	-1	-1	-1	-1	-1	-1	-1													4				
POR	ANE	CP	Norway	UN	t1	43	32	41	24	24	26	28	17	27	32	22			19					1	8	9	6	12	11	17										5	3.7%	90%	
POR	ANE	CP	Norway	UN	t2	-1	-1	-1	-1	-1	-1	-1	-1	-1	-1	-1	-1	-1	-1	-1	-1	-1	-1	-1	-1	-1	-1	-1	-1	-1	-1	-1	-1	-1	-1	-1	-1	-1		5			
POR	ANE	CP	EU.Portugal	LL	t1	2	1	0	1	1	1	1	1	1	1	0	7	4	10	101	50	14	6	0	3	17	7	0	0											6	2.1%	92%	
POR	ANE	CP	EU.Portugal	LL	t2	-1	-1	-1	-1	-1	-1	-1	-1	-1	-1	-1	-1	-1	-1	a	a	a	a	a	a	a	a	a	a	a	a	a	a	a	a	a	a	a		6			
POR	ANE	NCO	Faroe Islands	LL	t1					48	44	8	9	7	10	13	8	10	14	5	19	21																		7	2.0%	94%	
POR	ANE	NCO	Faroe Islands	LL	t2					-1	-1	-1	-1	-1	-1	-1	-1	-1	-1	-1	-1	-1	-1	-1	-1	-1	-1	-1	-1	-1	-1	-1	-1	-1	-1	-1	-1	-1		7			
POR	ANE	CP	EU.United Kingdom	UN	t1	9					0					1	6	8	12	10	25	24																		8	0.9%	95%	
POR	ANE	CP	EU.United Kingdom	UN	t2	-1					-1					-1	-1	-1	-1	-1	-1	-1	-1	-1	-1	-1														8			
POR	ANE	CP	Norway	GN	t1														6	3			8	26	1	2	2													9	0.7%	96%	
POR	ANE	CP	Norway	GN	t2															-1	-1	-1	-1	-1	-1	-1														9			
POR	ANE	CP	EU.Ireland	UN	t1											8	2	6	3	11	18	3	4	8	7	0	0														10	0.7%	96%
POR	ANE	CP	EU.Ireland	UN	t2											-1	-1	-1	-1	-1	-1	-1	-1	-1	-1	-1	-1	-1	-1	-1	-1	-1	-1	-1	-1	-1	-1	-1		10			
POR	ANE	CP	EU.France	TW	t1															24				22	14		1	3												11	0.6%	97%	
POR	ANE	CP	EU.France	TW	t2															-1				-1	-1															11			
POR	ANE	CP	EU.United Kingdom	GN	t1																		8	10	14	13	10														12	0.5%	97%
POR	ANE	CP	EU.United Kingdom	GN	t2															a	a	a		-1	a															12			

Table 25. POR-SE region

				T1 Total	0	0	0	0	0	0	0	3	19	1	6	0	1	1	9	3	1	0	5	30	37	6	7	26	29	38	3	1	0	4	0			
Species	Stock	Status	FlagName	GearGrp	DSet	1990	1991	1992	1993	1994	1995	1996	1997	1998	1999	2000	2001	2002	2003	2004	2005	2006	2007	2008	2009	2010	2011	2012	2013	2014	2015	2016	2017	2018	2019	Rank	%	%cum
POR	ASE	CP	Japan	LL	t1								3	13									5	29	25	6	7	25	15	13	3	1	0	1	63.3%	63%		
POR	ASE	CP	Japan	LL	t2							-1	-1										-1	-1	a	a	a	a	a	a	a	a	a	1				
POR	ASE	CP	EU.España	LL	t1								2	1	2		1	1	9	3			0	1	11									2	13.6%	77%		
POR	ASE	CP	EU.España	LL	t2								-1	-1	-1		-1	-1	-1	-1			-1	-1	-1									2				
POR	ASE	CP	Ghana	PS	t1																													3	10.8%	88%		
POR	ASE	CP	Ghana	PS	t2																														3			
POR	ASE	CP	Korea Rep.	LL	t1																														4	7.7%	95%	
POR	ASE	CP	Korea Rep.	LL	t2																														4			
POR	ASE	NCO	Benin	UN	t1								4	0	4																				5	3.4%	99%	
POR	ASE	NCO	Benin	UN	t2								-1	-1	-1																				5			
POR	ASE	NCC	Chinese Taipei	LL	t1																															6	0.6%	99%
POR	ASE	NCC	Chinese Taipei	LL	t2																															6		
POR	ASE	CP	EU.Portugal	LL	t1																															7	0.4%	100%
POR	ASE	CP	EU.Portugal	LL	t2																															7		
POR	ASE	CP	Guinea Ecuatorial	HL	t1																															8	0.2%	100%
POR	ASE	CP	Guinea Ecuatorial	HL	t2																															8		
POR	ASE	CP	EU.España	PS	t1																															9	0.0%	100%
POR	ASE	CP	EU.España	PS	t2																															9		
POR	ASE	CP	Curaçao	PS	t1																															10	0.0%	100%
POR	ASE	CP	Curaçao	PS	t2																															10		
POR	ASE	CP	Guatemala	PS	t1																															11	0.0%	100%
POR	ASE	CP	Guatemala	PS	t2																															11		
POR	ASE	CP	El Salvador	PS	t1																															12	0.0%	100%
POR	ASE	CP	El Salvador	PS	t2																															12		
POR	ASE	CP	Panama	PS	t1																															13	0.0%	100%
POR	ASE	CP	Panama	PS	t2																															13		

Table 26. POR-SW region

				T1 Total	328	256	385	213	284	170	327	159	261	172	214	141	181	187	105	133	122	143	55	26	10	14	12	0	0	0	0	0	0	0	0									
Species	Stock	Status	FlagName	GearGrp	DSet	1990	1991	1992	1993	1994	1995	1996	1997	1998	1999	2000	2001	2002	2003	2004	2005	2006	2007	2008	2009	2010	2011	2012	2013	2014	2015	2016	2017	2018	2019	Rank	%	%cum						
POR	ASW	NCC	Chinese Taipei	LL	t1	142	73	192	85	146	57	168	65	170	73	84	29	93	95	39	43	47	99		2										0	1	43.6%	44%						
POR	ASW	NCC	Chinese Taipei	LL	t2	-1	-1	-1	-1	-1	-1	-1	-1	-1	-1	-1	-1	-1	-1	-1	-1	-1	-1	-1		a										-1	1							
POR	ASW	CP	Brazil	LL	t1	95	81	128	60	32	49	33	36	38	58	60	67	74	49	37	52	32	23														2	2	25.8%	69%				
POR	ASW	CP	Brazil	LL	t2	-1	-1	-1	-1	-1	-1	-1	-1	-1	-1	-1	-1	-1	-1	-1	-1	-1	-1	-1														2						
POR	ASW	CP	Uruguay	LL	t1	27	18	24	7	5	3	19	5	14	3	4	20	8	34	8	28	34	3	40	14	6	12	12									3	3	8.9%	78%				
POR	ASW	CP	Uruguay	LL	t2	-1	-1	-1	-1	-1	-1	-1	-1	-1	-1	-1	-1	-1	-1	-1	-1	-1	-1	a	a	b	a											3						
POR	ASW	CP	EU.España	LL	t1	1	13	12	32	35	43	28	25	1	12	7	13	1	0	0	0	3	5	3	2													4	4	6.0%	84%			
POR	ASW	CP	EU.España	LL	t2	-1	-1	-1	-1	-1	-1	-1	-1	-1	-1	-1	-1	-1	-1	-1	-1	-1	-1	-1	-1													4						
POR	ASW	NCO	NEI (Flag related)	LL	t1	13	8	14	10	22	8	46	23	37	11	15	3	1																				5	5	5.4%	90%			
POR	ASW	NCO	NEI (Flag related)	LL	t2	-1	-1	-1	-1	-1	-1	-1	-1	-1	-1	-1	-1	-1	-1	-1	-1	-1	-1	-1	-1													5						
POR	ASW	CP	Japan	LL	t1	37	48	12	13	14	6	6	1	1	1	7	4	3	2	11	3	3	4	4	12	10	2											6	6	5.1%	95%			
POR	ASW	CP	Japan	LL	t2	-1	-1	-1	-1	-1	-1	-1	-1	-1	-1	-1	-1	-1	-1	-1	-1	-1	-1	-1	-1	a	a												6					
POR	ASW	CP	Panama	LL	t1	8	14	2	6	24	4	21	3		0	1																						7	7	2.1%	97%			
POR	ASW	CP	Panama	LL	t2	-1	-1	-1	-1	-1	-1	-1	-1		-1	-1																							7					
POR	ASW	CP	China PR	LL	t1				0	1	0					13	36	4																					8	8	1.9%	99%		
POR	ASW	CP	China PR	LL	t2				-1	-1	-1					-1	-1	-1																						8				
POR	ASW	CP	Korea Rep.	LL	t1		3	3	1	1	2	1	6	1																										9	9	0.6%	99%	
POR	ASW	CP	Korea Rep.	LL	t2	-1	-1	-1	-1	-1	-1	-1	-1																											9				
POR	ASW	CP	EU.Portugal	LL	t1										1			1	1	1	4	1	1	2																10	10	0.3%	100%	
POR	ASW	CP	EU.Portugal	LL	t2																-1	a	a																	10				
POR	ASW	CP	Philippines	LL	t1										0	0	0	0	0	0	1	3	1																		11	11	0.1%	100%
POR	ASW	CP	Philippines	LL	t2																																				11			

Table 27. SMA-N region

				T1 Total	2389	2296	3233	4114	3659	5306	5306	3534	3845	2858	2587	2677	3426	3987	4000	3695	3574	4158	3800	4541	4782	3720	4437	3603	3467	3281	3356	3119	2373	1863						
Species	Stock	Status	FlagName	GearGrp	DSet	1990	1991	1992	1993	1994	1995	1996	1997	1998	1999	2000	2001	2002	2003	2004	2005	2006	2007	2008	2009	2010	2011	2012	2013	2014	2015	2016	2017	2018	2019	Rank	%	%cum		
SMA	ATN	CP	EU.España	LL	t1	1537	1390	2145	1964	2164	2209	3294	2416	2223	2051	1561	1684	2047	2068	2088	1751	1918	1814	1895	2216	2091	1667	2308	1509	1481	1362	1574	1784	1165	866	1	52.6%	53%		
SMA	ATN	CP	EU.España	LL	t2	-1	-1	-1	-1	-1	-1	-1	-1	-1	-1	-1	-1	-1	-1	-1	-1	-1	-1	-1	-1	b	b	b	b	b	b	b	b	b	b	2	17.7%	70%		
SMA	ATN	CP	EU.Portugal	LL	t1	193	314	220	796	649	657	691	354	307	327	318	378	415	1249	399	1109	951	1540	1033	1169	1432	1045	1023	817	209	213	257	270	268	284	2				
SMA	ATN	CP	EU.Portugal	LL	t2	-1	-1	-1	-1	-1	a	a	a	a	a	a	a	a	a	a	a	ab	ab	ab	ab	ab	ab	ab	ab	ab	ab	ab	ab	ab	ab	3				
SMA	ATN	CP	U.S.A.	RR	t1	268	210	250	667	317	1422	232	164	148	69	290	214	248	0	336	282	257	158	156	163	183	180	236	227	816	480	168	192	125	25	3	7.9%	78%		
SMA	ATN	CP	U.S.A.	RR	t2	-1	-1	-1	-1	-1	-1	-1	-1	-1	-1	-1	-1	-1	-1	-1	-1	-1	-1	-1	-1	-1	-1	-1	-1	-1	-1	-1	-1	-1	4					
SMA	ATN	CP	Maroc	LL	t1													147	169	215	220	151	283	476	636	390	380	616	580	807	1000	320	423	357	4	6.7%	85%			
SMA	ATN	CP	Maroc	LL	t2													-1	-1	-1	-1	-1	-1	-1	-1	-1	-1	-1	-1	-1	-1	-1	-1	-1	5					
SMA	ATN	CP	Japan	LL	t1	221	157	318	425	214	592	790	258	892	120	138	105	438						82	131	98	116	53	56	33	69	45	74	89	20	34	5	6.0%	91%	
SMA	ATN	CP	Japan	LL	t2	-1	-1	-1	-1	-1	-1	-1	-1	-1	-1	-1	-1	-1	-1	-1	-1	-1	-1	-1	-1	-1	-1	-1	-1	-1	-1	-1	-1	-1	-1	6				
SMA	ATN	CP	U.S.A.	LL	t1	146	176	273	249	269	259	166	179	146	124	123	135	123	105	61	63	69	74	64	64	39	50	39	37	28	35	53	84	82	109	54	62	7	4.2%	95%
SMA	ATN	CP	U.S.A.	LL	t2	-1	-1	-1	-1	-1	-1	-1	-1	-1	-1	-1	-1	-1	-1	-1	-1	-1	-1	-1	-1	-1	-1	-1	-1	-1	-1	-1	-1	-1	-1	8				
SMA	ATN	CP	Canada	LL	t1						93	56	99	55	54	59	60	61	63	69	74	64	64	39	50	39	37	28	35	53	84	82	109	54	62	7	1.4%	96%		
SMA	ATN	CP	Canada	LL	t2						-1	a	a	a	a	a	a	a	a	a	a	a	a	a	abc	ab	ab	ab	ab	ab	ab	ab	ab	ab	ab	7				
SMA	ATN	NCC	Chinese Taipei	LL	t1	9	39	16	9	29	32	45	42	47	75	56	47	53	37	70	68	40	6	23	11	14	13	15	8	4	15	8	1	3	1	8	0.8%	97%		
SMA	ATN	NCC	Chinese Taipei	LL	t2	-1	-1	-1	-1	-1	-1	-1	-1	-1	-1	-1	-1	-1	-1	-1	-1	-1	-1	-1	-1	-1	-1	-1	-1	-1	-1	-1	-1	-1	-1	-1	8			
SMA	ATN	CP	Maroc	PS	t1																															9	0.7%	98%		
SMA	ATN	CP	Maroc	PS	t2																																9			
SMA	ATN	CP	Belize	LL	t1																																10	0.3%	98%	
SMA	ATN	CP	Belize	LL	t2																																	10		

Table 28. SMA-S region

		T1 Total	1255	1062	1183	1743	2182	3100	2395	2187	2008	1606	2588	2107	2103	3235	2526	3259	3036	2786	1881	2063	2486	3258	2905	2183	3274	2774	2765	2786	3158	2309									
Species	Stock	Status	FlagName	GearGrp	DSet	1990	1991	1992	1993	1994	1995	1996	1997	1998	1999	2000	2001	2002	2003	2004	2005	2006	2007	2008	2009	2010	2011	2012	2013	2014	2015	2016	2017	2018	2019	Rank	%	%cum			
SMA	ATS	CP	EU.España	LL	t1	552	327	421	772	552	1084	1482	1356	984	861	1090	1235	811	1158	703	584	664	654	628	922	1192	1535	1207	1083	1077	862	882	1049	1044	1090	1	38.6%	39%			
SMA	ATS	CP	EU.España	LL	t2	-1	-1	-1	-1	-1	-1	-1	-1	-1	-1	-1	-1	-1	-1	-1	-1	-1	-1	-1	-1	-1	-1	-1	-1	-1	-1	-1	-1	-1	-1	1					
SMA	ATS	CP	Namibia	LL	t1										1			459	375	509	1415	1243	1002	295	23	306	328	554	9	950	661	799	194	980	2	14.0%	53%				
SMA	ATS	CP	Namibia	LL	t2										-1			a		-1	ab	ab	ab	ab	ab	ab	a	ab	a	a	a	ab	ab	ab	2						
SMA	ATS	CP	Japan	LL	t1	538	506	460	701	1369	1617	514	244	267	151	264	56	133	118	398						72	115	108	103	132	291	114	182	109	77	96	93	55	3	12.3%	65%
SMA	ATS	CP	Japan	LL	t2	-1	-1	-1	-1	-1	-1	-1	-1	-1	-1	-1	-1	-1	-1	-1	-1	-1	-1	-1	-1	-1	-1	-1	-1	-1	-1	-1	-1	-1	-1	-1	3				
SMA	ATS	CP	EU.Portugal	LL	t1					92	94	165	116	119	388	140	56	625	13	242	493					375	321	502	336	409	176	132	127	158	393	503	300	243	4	9.0%	74%
SMA	ATS	CP	EU.Portugal	LL	t2					-1	-1	a	a	a	a	a	a	a	a	a	a	a	a	a	a	a	a	a	a	a	a	a	a	a	a	a	4				
SMA	ATS	CP	Brazil	LL	t1	103	79	158	122	95	119	83	190	233	27	219	409	226	a	283	a	177	426	ab	ab	ab	ab	ab	ab	ab	ab	ab	ab	ab	ab	ab	ab	739	5	8.6%	83%
SMA	ATS	CP	Brazil	LL	t2	-1	-1	-1	-1	-1	-1	-1	-1	-1	-1	-1	-1	-1	-1	-1	-1	-1	-1	-1	-1	-1	-1	-1	-1	-1	-1	-1	-1	-1	-1	-1	-1	5			
SMA	ATS	CP	South Africa	LL	t1			64	43	23	46	36	29	168	66	103	68	12	115	101	111	86	224	137	146	152	218	108	250	476	613	339	305	244	110	6	6.1%	89%			
SMA	ATS	CP	South Africa	LL	t2			-1	-1	-1	-1	-1	-1	-1	-1	-1	-1	-1	-1	-1	-1	-1	-1	-1	-1	-1	-1	-1	-1	-1	-1	-1	-1	-1	-1	-1	-1	6			
SMA	ATS	NCC	Chinese Taipei	LL	t1	36	80	44	31	65	87	117	139	130	198	162	120	146	83	180	226	166	147	124	117	144	204	158	157	161	154	95	88	66	44	7	5.1%	94%			
SMA	ATS	NCC	Chinese Taipei	LL	t2	-1	-1	-1	-1	-1	-1	-1	-1	-1	-1	-1	-1	-1	-1	-1	-1	-1	-1	-1	-1	-1	-1	-1	-1	-1	-1	-1	-1	-1	-1	-1	-1	7			
SMA	ATS	CP	China PR	LL	t1				34	45	23	27	19	74	126	305	22	208	260	68	45	70	77	6	24	32	29	8	9	5	3	1				8	2.1%	96%			
SMA	ATS	CP	China PR	LL	t2				-1	-1	-1	-1	-1	-1	-1	-1	-1	-1	-1	-1	-1	-1	-1	-1	-1	-1	-1	-1	-1	-1	-1	-1	-1	-1	-1	-1	-1	8			
SMA	ATS	CP	Uruguay	LL	t1	26	13	20	28	12	17	26	20	23	21	35	40	38	188	249	146	68	36	41	106	23	76	36	1								9	1.8%	98%		
SMA	ATS	CP	Uruguay	LL	t2	-1	-1	-1	-1	-1	-1	-1	-1	-1	-1	-1	-1	-1	-1	-1	-1	-1	-1	-1	-1	-1	-1	-1	-1	-1	-1	-1	-1	-1	-1	-1	-1	9			
SMA	ATS	CP	Côte d'Ivoire	GN	t1		9	13	10	20	13	15	23	10	10	9	15	15	30	15	14	16	25				19	33	19	11	13	161	4	8	10	0.7%	98%				
SMA	ATS	CP	Côte d'Ivoire	GN	t2																																10				

Appendix 2. Summary of FAD information received in FAD Management Plans and ST08 forms for 2019 (some datasets could require revisions).
 Appendice 2. Résumé des informations sur les DCP consignées dans les plans de gestion des DCP et les formulaires ST08 au titre de 2019 (certains jeux de données sont en attente de révision).
 Apéndice 2. Resumen de la información sobre DCP recibida en los planes de ordenación de DCP y en los formularios ST08 para 2019 (algunos conjuntos de datos pendientes de revisión).

Tropical Tunas Fishing Management Plan (preliminary)	FAD Management Plan	Reported 2019 Data on ST-08
Belize	Belize	Belize
Brazil	Curacao	Cabo Verde
China	EU.España	Curacao
Chinese-Taipei	EU.Francia	El Salvador
Curacao	Ghana	Eu.Espana
EU.España	Senegal	EU.Francia
EU.Francia	St Vincent &G	Ghana
Ghana	UK-OT	Guatemala
Guatemala		Mexico
Japan		UK-OT
Korea		
Russia		
Senegal		
St Vincent &G		
UK-OT		
USA		

Appendix 3. Summary of Domestic Observer Program information

Appendice 3. Résumé de l'information sur les Programmes Nationaux d'Observateurs.

Apéndice 3. Resumen de la información sobre los Programas nacionales de observadores.

CPC	Start year	Fisheries monitored (1 or more)	Coverage	Percent Coverage	Coverage based on
China	2009	LL		0.108	No. of hooks
EU.Malta	2008	LL		0.2	No. Of Vessels
EU.Cyprus	2006	LL		0.02	No. Of annual trips
Maroc	2018	LL,TP		51	No. Of Vessels
Belize	2018	LL, PS		0.1	No. of Vessels
Canada	2018	LL, RR, GN, TW	8, 0.6		No. of sets (LL)
Curacao	2018	PS		100	No. Trips
EU.France	2018	PS		81	No. of sets
Turkey	2012	LL		25	No. Of annual trips
EU.Portugal Madeira	2018	BB, HL		11	No. Of Vessels
EU. Portugal	2018	LL, TP		7.1	No. of sets
Ghana	2006	PS, BB		67	No. of vessels
Korea	2002	LL		22	Other
Mexico	2018	LL		100	Other
El Salvador	2018	PS		100	No. of vessels
Chinese Taipei	2018	LL		10	Days at sea
Tunisia	2012	PS,LL		78	Pcatch
Turkey	2018	LL		25	No. of annual trips
USA	1992	LL		8	No. of sets predefined strata per quarter
EU.Italy	2016	LL, TP	-		No. of vessels
Japan	1992	LL		7	Other
Capo Verde	2005	PS			
EU.Greece	NA	LL		3	
Norway	2018	LL, PS		18,100	No. Trips
Russia	2018	TW		10	No. Vessels
Chinese Tai Pei	2002	LL		4	Days at sea
Algeria	2019	LL		25	Percent of the catch

Appendix 4. CPCs reporting in form ST09-DomObPrg data for 2019.

Appendice 4. CPC déclarant dans le formulaire ST09-DomObPrg les données pour 2019.

Apéndice 4. CPC que comunicaron en el formulario ST09-DomObPrg datos de 2019.

Alegeria
Belize
Brazil
Canada
Cape Verde
China PR
Chinese Taipei
Curaçao
El Salvador
EU.Cyprus
EU.España
EU.France
EU.France St. Pierre et Miquelon
EU.Greece
EU.Italy
EU.Portugal
Japan
Korea Rep.
Mexico
Morrocco
Norway
Russian Federation
Tunisie
Turkey
United Kingdom
U.S.A.

Appendix 5. Summary of reasons submitted by CPCs for not completing form C of ST09.

Appendice 5. Résumé des motifs présentés par les CPC pour ne pas remplir le formulaire C de ST09.

Apéndice 5. Resumen de las razones presentadas por las CPC para no cumplimentar el formulario C de ST09.

FlagName	FlagCode	ST09C Reason
Belize	BLZ	"we do not have the relevant information need to complete this form we are unable to provide same"
Brazil	BRA	"Information on ST09C is not available."
EU.Greece	EU.GRC	"we would like to point out that our observer program on the swordfish fisheries is currently focusing on recording undersized catches of the target species. The fishery is largely monospecific and catches of other species were not systematically recorded. That is why the optional ST09C subform was not completed. However, we plan to enhance our observer program and record all species in the future"
Japan	JPN	ST09C was not provided because ST09A and ST09B covered monitoring role of the data collection required by recommendation 10-09 paragraph 1, 11-09 paragraph 1, and 16-14 paragraph 10f, such as species, discards, dead or alive and location of bycatch species. Sharing biological data could be accepted under the collaboration framework between CPCs, if required.
Korea Rep.	KOR	All weights/lengths data collected by observers onboard in 2019 were submitted by the forms of ST04 and ST05 by species, and there is no biological sampling(genetic, otolith, stomach, gonad etc.) in 2019.
Mexico	MEX	Todos los organismos capturados, subidos a bordo, y embodegados son muestreados para datos biométricos (talla, peso vivo, peso eviscerado, sexo y madurez sexual por especie) debido a que se cuenta con un programa de observadores a bordo en todos los viajes de pesca, y cuyos datos se presentan en los Formularios ST04 y ST05. No obstante, en 2019 no se llevó a cabo la toma de muestras genéticas, otolitos, estomacales, gónadas, etc.
Turkey	TUR	The form was left blank since no sex, genetic, otolith, stomach or gonad data was recorded during monitoring program.
U.S.A.	USA	Filling up the ST09C subform is 'optional' and CPCs that choose not to provide that information are not required to provide an explanation.
Chinese Taipei (foreign obs.)	TAI.Obs	The data in subform ST09C is still under preparation and review. Since ST09C is optional, relevant data is therefore not provided.