



Proposition de services professionnels émise à:

COMMISSION INTERNATIONALE POUR LA CONSERVATION DU THONIDÉS DE L'ATLANTIQUE

Octobre 2018

Émis pour:
Camille Jean Pierre Manel
Juan Antonio Moreno Rodríguez
COMMISSION INTERNATIONALE POUR LA CONSERVATION DU
THONIDÉS DE L'ATLANTIQUE
Corazón de María, 8, 7^a.
28002 Madrid

Émis par:
Loreta Calero
Crowe Advisory SP, S.L
Paseo de la Castellana, núm.130, 7^o
28046, Madrid
Tel. 914 517 030
Fax 913 990 641
loreta.calero@crowe.es

Notre objectif est de garder
les choses simples et sans
surprises pour le client.



Index

1. Notre compréhension à votre exigence.....	3
2. Objectifs du projet.....	5
3. Méthodologie :.....	6
4. Notre Cabinet	8
5. Présence Internationale.....	8
6. Honoraires.....	9
7. Indépendance et confidentialité	9
8. Autres aspects.....	10
9. Conformité et Acceptations de la Proposition.....	12
Annexe I. Curriculum Vitae.....	13

Madrid, le 1er octobre 2018

ICCAT

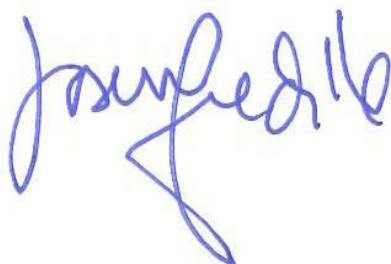
Dirigé à M. Camille Jean Pierre Manel

Nous sommes heureux de soumettre la proposition de nos services professionnels de notre société à la Commission internationale pour la conservation du thonidés de l'Atlantique, préparée conformément aux conversations qui ont eu lieu précédemment avec vous.

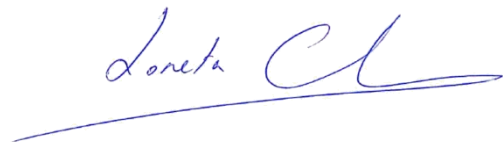
Nous avons essayé de résumer brièvement tous les points que nous estimons importants afin de faciliter la prise de décision.

Encore une fois, notre principe de travail "sans surprises" implique que nous devons être à l'écoute de vos besoins. Par conséquent, n'hésitez pas à nous contacter pour toute préoccupation concernant notre proposition. Nous espérons que c'est l'occasion de créer avec vous une précieuse relation professionnelle.

Cordialement,



Monsieur José Manuel Gredilla
Président
Jose.gredilla@crowe.es



Madame Loreta Calero Pérez
Partenaire, Compliance
Loreta.calero@crowe.es

1. Notre compréhension à votre exigence

La Commission internationale pour la conservation des thonidés de l'Atlantique (ci-après dénommée "ICCAT") est une organisation de pêche intergouvernementale chargée de réaliser les objectifs proposés dans la Convention internationale pour la conservation des thonidés de l'Atlantique de 1966, adoptée lors de la Conférence de plénipotentiaires de Rio de Janeiro. Janeiro du 2 au 14 mai 1966. Il existe actuellement 52 Parties contractantes.

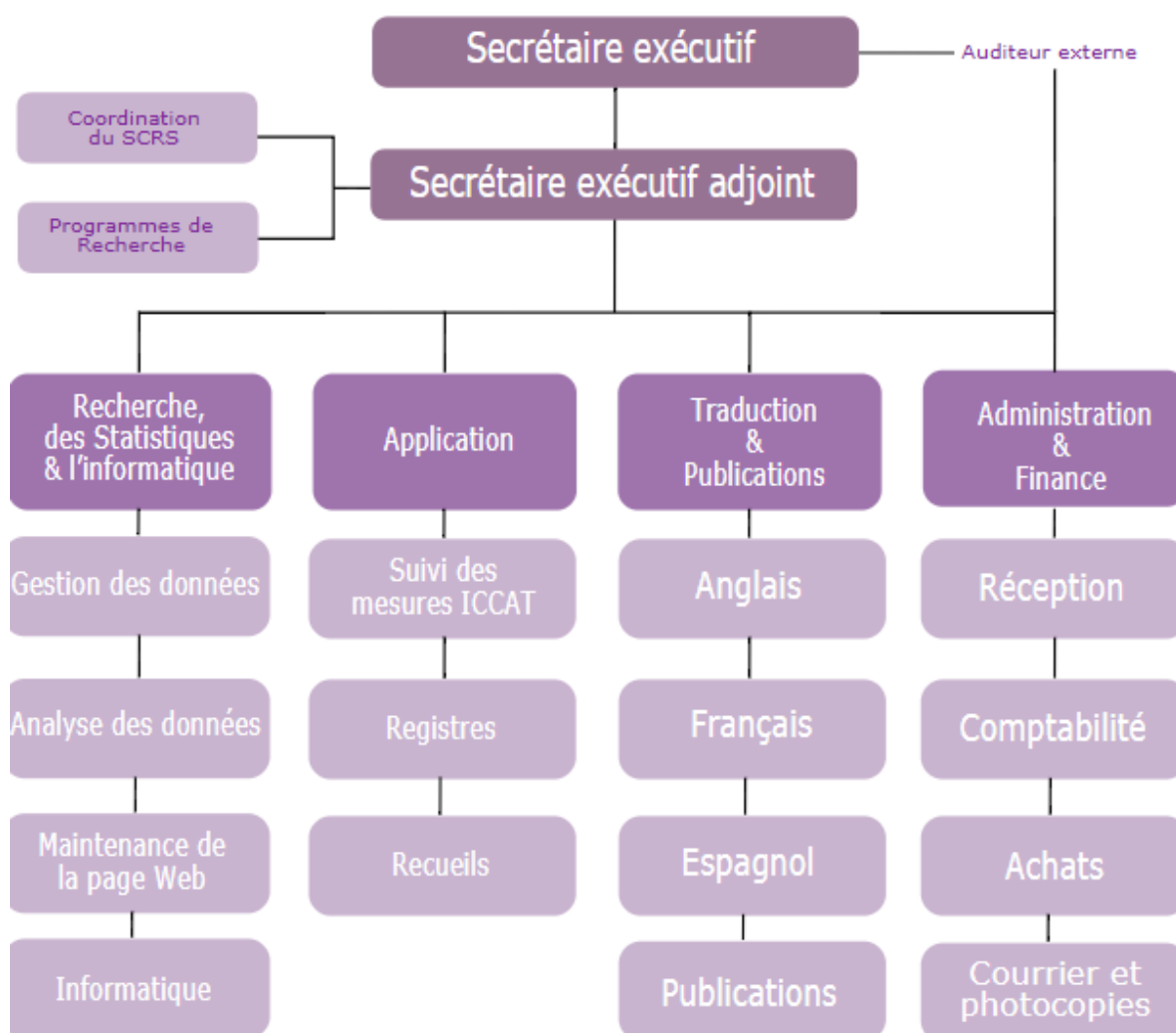
En ce qui concerne sa structure, la CICTA est formée par :

- Comité permanent des finances et de l'administration (STACFAD).
- Comité permanent de la recherche et des statistiques (SCRS).
- Sous-comités.
- Comité sur le respect des mesures de conservation et de gestion (COC).
- Groupe de travail permanent sur l'amélioration des statistiques de l'ICCAT et de ses normes de conservation (GTP).
- Groupe de travail permanent chargé d'améliorer le dialogue entre les gestionnaires des pêches et les scientifiques (SWGSM).
- Autres groups



L'ICCAT collecte des statistiques sur la pêche auprès de ses membres et parmi les entités qui pêchent dans l'océan Atlantique, coordonne la recherche (y compris l'évaluation des stocks), au nom de ses membres, élabore des avis sur la gestion scientifique et fournit un mécanisme permettant aux Parties contractantes de s'entendre sur les mesures de gestion et faire des publications pertinentes.

En ce qui concerne le Secrétariat de l'ICCAT, il facilite le travail effectué par la Commission dans ses fonctions d'administration et de coordination. L'organisation du même est déterminée par les aspects : tels que le mandat de la Commission, le nombre de personnel et la classification et l'expérience du personnel. En raison de ces facteurs, certains membres du personnel exécutent différentes tâches liées à différents départements. Son organigramme est le suivant :



CROWE apprécie l'opportunité offerte par cette proposition de services de conseil professionnels à l'ICCAT, pour l'analyse et le diagnostic de la situation actuelle des profils professionnels et de la charge de travail du Secrétariat, ainsi que pour l'examen de la procédure d'évaluation de son personnel, le tout conformément à aux dispositions de la réglementation en vigueur.

Conformément à ce qui précède, les conclusions et les recommandations détectées par CROWE seront présentées dans un "rapport de diagnostic", qui comportera une analyse des profils professionnels et du volume de travail du secrétariat, détaillant les ajustements nécessaires pour effectuer les tâches suivantes: au sein de la Commission en ce qui concerne ce paramètre et l'évaluation du processus d'évaluation du personnel qui y est mis en œuvre, respectant ainsi les dispositions de la réglementation.

2. Objectifs du projet

L'équipe d'experts de Crowe mènera une enquête d'information ainsi qu'une analyse et un diagnostic de la situation actuelle de la Commission internationale pour la conservation des thonidés de l'Atlantique, en ce qui concerne une série de paramètres liés à la politique de gestion de l'organisation en ce qui concerne : ressources humaines, en particulier:

1. Profil des membres du personnel et charge de travail du secrétariat.
2. Processus d'évaluation du personnel.

Tout cela sera effectué d'accord aux dispositions des règles réglementaires de la Commission et de la réglementation applicable ; ainsi que, en suivant la méthodologie qui sera présentée dans la prochaine section de cette proposition.

Notre proposition est centrée sur la réalisation d'une mission professionnelle chargée d'examiner, d'analyser et d'évaluer les règles de la CICTA relatives aux profils professionnels du Secrétariat, aux charges de travail (actuelles et futures) de celles-ci, ainsi qu'au processus d'évaluation du personnel.

3. Méthodologie:

Le projet sera développé conformément au programme de travail actuel:

Analyse et description des emplois (ADJ): consiste d'un processus d'identification par l'observation, des entretiens avec le personnel et l'étude des facteurs suivants :

- Fonctions et tâches du travail.
- Ressources et outils utilisés pour le travail.
- Description de l'environnement et des conditions de travail.
- Produit / service attendu du travail effectué.
- Compétences requises pour le poste et le niveau de qualification (compétences, connaissances, aptitudes et responsabilités requises du travailleur pour la bonne exécution de la profession).
- Autres éléments pertinents à prendre en compte pour réaliser le poste.

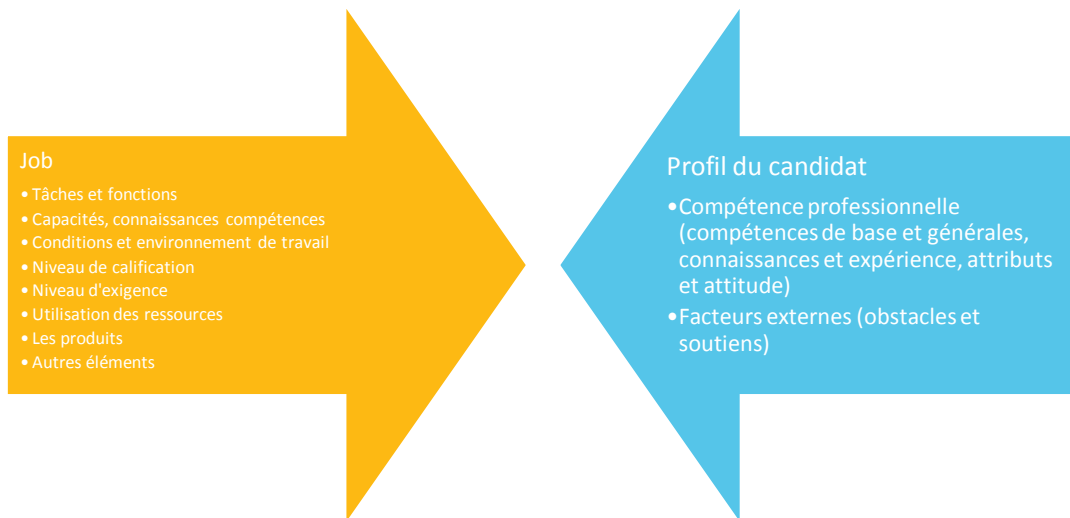
De même, outre ce qui précède, dans l'analyse des divers profils des membres du personnel de l'ICCAT, il sera tenu en compte de la réglementation, ainsi que du statut et du accord avec le personnel de la Commission internationale pour la conservation du thonidés de l'Atlantique; Règlement du personnel des Nations Unies; Schéma des salaires actuels publié par les Nations Unies et facilité par la Commission de la fonction publique internationale; entre autres.

L'analyse détaillée indiquée ci-dessus permettra aux experts de CROWE d'identifier les obstacles éventuels ou le soutien de l'environnement qui pourraient limiter ou, au contraire, plaire à la personnalité d'un travailleur.

Une fois le travail analysé, une description du poste de travail et le profil des exigences du travail seront établis.

II. Description du poste et profil des exigences du poste:

- Faire une exposition détaillée, structurée, ordonnée et systématique au lieu de travail.
- Déterminer des exigences nécessaires pour l'exécution efficace du travail.
- Evaluer des profils professionnels sur la base des compétences de travail des membres du Secrétariat de l'ICCAT et de leur capacité à mener à bien les activités de travail qui composent le poste à exécuter.



III. Analyse de la charge de travail du secrétaire:

- Analyse de la charge de travail des membres du Secrétariat de l'ICCAT, actuelle et prévue, en fonction du volume de travail.
- Diagnostic sur la nécessité d'ajuster la charge de travail du Secrétariat pour son fonctionnement efficace

IV. Examen du processus d'évaluation du personnel:

Niveaux	Contenu	Type
1	Résultat de l'unité supérieure (adresse, dépendance du département)	Objective
2	Résultat de l'unité dans laquelle le personnel est intégré (équipes, unité, etc.)	Objective and subjective (individual adjustments, attitude, personalization of the results in the unit)
3	Horaires de conformité:	Objective
4	Aptitude: adaptation au poste, adaptation de leur formation, contribution effective au respect des instructions, capacité de collaboration, capacité de gestion et gestion du personnel. Performance	Subjective
5	Qualité aptitude: adaptation au poste, adaptation de leur formation, contribution effective au respect des instructions, capacité de collaboration, capacité de gestion et gestion du personnel. Performance. Qualité.	Subjective

4. Notre Cabinet

Nous avons une équipe de professionnels composée d'économistes, d'avocats, de consultants et d'ingénieurs, répartis dans toute la géographie espagnole, avec des bureaux à Madrid, Barcelona, La Coruña, Valencia, San Sebastian et Vigo. Notre organisation agit sous une direction commune, appliquant les valeurs et les normes de Crowe Global, et occupe une position parmi les dix plus grandes entreprises du monde.

Notre objectif est d'aider les clients à atteindre l'excellence dans leurs opérations commerciales. Nous sommes reconnus pour notre service personnalisé aux entreprises des secteurs privé et public dans tous les domaines et pour la création d'une réputation internationale dans les domaines des services d'audit, de conseil et de fiscalité. Pour cela, nous avons la technologie et les outils les plus avancés et nous avons une équipe multidisciplinaire avec une vaste expérience professionnelle.

Des facteurs tels que la confidentialité, une technologie éprouvée, l'indépendance et une méthodologie exclusive caractérisée par sa flexibilité, combinés à un engagement ferme du service et du service à la clientèle avec les normes de qualité les plus élevées, nous permettent de maintenir des relations de confiance et d'engagement générant une valeur

5. Présence Internationale

Crowe Global est l'un des dix plus grands cabinets d'audit et de conseil au monde comptant plus de cent ans d'expérience. Il emploie actuellement plus de 30 000 professionnels dans plus de 130 pays sur tous les continents, et ses membres travaillent ensemble pour couvrir un large éventail de spécialités dans les domaines de l'audit, du conseil, de la fiscalité et du droit.

Actuellement, Crowe Global est une organisation reconnue comme l'une des meilleures dans la recherche de solutions commerciales complètes et efficaces avec une capacité concurrentielle internationale. Elle se distingue par son contact étroit avec ses clients et par l'exécution de ses services dans les délais requis et convenus.



6. Honoraires

Les honoraires de projet sont estimés en tenant compte de l'exécution des différentes phases dans leur ensemble, ainsi que, en fonction des heures de travail consacrées à la réalisation du travail, à la catégorie et à l'expérience professionnelle des personnes affectées et associées.

Tout cela, conformément aux échelles établies par notre société et à l'expérience acquise dans la réalisation de tâches similaires à celles qui font l'objet de la présente proposition, nous estimons en ce sens:

Phases / Activités	
<ul style="list-style-type: none">■ Analyse des emplois et du personnel■ Description de l'emploi et profil des exigences de l'emploi.■ Analyse de la charge de travail.■ Examen du processus d'évaluation du personnel.	
honoraires	7.400,00

À ce montant seront ajoutés les frais que nous engageons sur votre compte, ainsi que la TVA correspondante.

Nos frais seront facturés:

- a) 50% avec l'accord de la proposition.
- b) Les 50% restants, à l'achèvement du projet.

7. Indépendance et confidentialité

Crowe Advisory SP, S.L. garantit sa totale indépendance et la confidentialité dans le développement du travail. Nous sommes obligés de garder secrets les informations, matières, documents et données aux quels nous avons accès pendant l'exécution des travaux, ainsi que le rapport que nous publions.

Notre indépendance et notre confidentialité sont les fondements de notre code d'éthique professionnel.

Nos professionnels maintiennent un engagement d'objectivité, de confidentialité et de secret professionnel conformément aux lois et règlements de notre profession.

Afin de fournir les services couverts par la présente lettre d'ordre, nous ne sommes pas autorisés à divulguer des informations confidentielles, y compris fiscales, aux experts de notre organisation sur les questions qui étaient nécessaires, en étendant à ces experts l'obligation de secret professionnel.

8. Autres aspects

Clauses dérivées de légal :

Risques professionnels

L'entité adjudicatrice et l'auditeur seront responsables du respect de l'accord sur les entreprises définie à l'article 24 de la loi 31/1995 du 11 novembre, sur la prévention des risques professionnels, ainsi que, des dispositions qui le développent et le complètent pour garantir les plus hauts niveaux de sécurité et de protection contre les risques professionnels.

Pour cette raison, chacune des parties contractantes mettra à la disposition de l'autre l'information et lui donnera les instructions appropriées en ce qui concerne les risques existants, ainsi que, les mesures de prévention et d'urgence correspondantes, sur le lieu de travail où les professionnels des parties contractantes, affectés aux services agréés, déménagent et, en général, respectent les dispositions de la réglementation sur la prévention des risques professionnels.

Protection Des Données

Conformément aux dispositions du règlement (UE) 2016/679 du Parlement européen et du Conseil, nous vous informons que la personne de contact que vous nous avez donné pour la fourniture des services soumis aux présentes conditions générales sera intégrée au dossier. Appelés "Clients" appartenant à Crowe Advisory SP, SL et ayant leur adresse au Paseo de la Castellana, 130, 7ème étage, 28046 Madrid.

Le but de la collecte de vos données est d'offrir et de gérer les services couverts par le présent contrat et de fournir, le cas échéant, des informations économiques, comptables ou juridiques pouvant présenter un intérêt, étant les seuls destinataires de vos données. Les professionnels de Crowe, responsables de ces fonctions. Compte tenu de l'objet du fichier, les données fournies seront conservées pendant toute la durée du présent contrat, ainsi que dans les délais requis par la réglementation en vigueur.

Dans tous les cas, nous vous informons que, conformément à la législation applicable,

peuvent exercer les droits suivants : droits d'accès, de rectification, d'annulation et d'opposition ; droit de demander la suppression de données ou la limitation de leur traitement; droit de s'opposer au traitement; le droit de portabilité des données.

Tout cela doit être fait par la communication avec Crowe Advisory SP, S.L. à l'adresse indiquée ci-dessus ou par téléphone en appelant le +34 91 451 70 30 ou en envoyant un courrier électronique à l'adresse asoportelopd-madrid@crowe.es à Maximiliano Tagua. En outre, conformément aux dispositions de l'article 7 de la RGPD, nous vous informons de votre droit de retirer votre consentement à tout moment, sans que la légalité du traitement fondé sur le consentement soit affectée avant son retrait.

En ce qui concerne la fourniture de services dans le cadre de cette lettre de commande, nous vous informons que le traitement des données à caractère personnel accessibles pendant la même période sera appliqué à cette fin. Les services convenus ne seront pas communiqués à d'autres personnes, à l'exception de ce qui sera expliqué dans le paragraphe suivant. De même, nous vous informons que les fichiers contenant des données à caractère personnel seront mis en œuvre et maintenus en place les mesures de sécurité, de nature technique et organisationnelle nécessaires pour atteindre le niveau de sécurité requis, le tout conformément aux dispositions des articles 5 et 32. du GDPR, ainsi que dans toute autre norme qui complète, modifie ou abroge à l'avenir.

De plus, en signant ce contrat, ils autorisent expressément Crowe à sous-traiter à des tiers la conservation des copies de sauvegarde des données et la maintenance des serveurs, où les informations sont conservées, qui seront soumises aux mêmes mesures de sécurité que celles mentionnées dans le paragraphe précédent.

Une fois que les services convenus sont terminés, nous allons procéder à la destruction ou au retour des données à caractère personnel obtenues lors de l'exécution des services, quel que soit le support ou le document dans lequel elles sont enregistrées, sans préjudice des dispositions de l'article 28 de la RGPD. Cependant, nous sommes autorisés à conserver ces données strictement nécessaires pour justifier la fourniture de services professionnels dans le cas où l'interrogatoire a été posé et pour la durée légalement établie.

Enfin, s'ils estiment que les droits ont été reconnus dans la RGPD, ils ont le droit de communiquer, afin de présenter une réclamation à l'autorité de surveillance en leur nom, les parties intéressées.

Médiation et soumission à la juridiction compétente

Pour la résolution des conflits pouvant survenir lors de l'application ou de l'interprétation de

ce contrat, les deux parties conviennent de se soumettre au système de médiation. S'il n'est pas possible de résoudre le conflit par le système de médiation, les parties se soumettront à la compétence des cours et tribunaux de Madrid, renonçant, le cas échéant, à la compétence qui pourrait leur correspondre.

9. Conformité et Acceptations de la Proposition

Les informations contenues dans cette proposition sont confidentielles et ne sont partagées qu'à des fins commerciales.

Nous sommes enfin à votre disposition pour apporter les clarifications et / ou extensions que vous jugez nécessaires, tout en appréciant la confiance avec laquelle nous nous distinguons.

Nous en profitons pour vous saluer avec la plus haute considération.

Pour toute question concernant la proposition, contactez l'une des adresses électroniques suivantes :

loreta.calero@crowe.es.

En cas de respect des conditions énoncées dans les présentes, nous vous serions reconnaissants de bien vouloir nous renvoyer la copie signée dûment signée.

Nous sommes heureux d'avoir la possibilité de fournir nos services professionnels et nous vous assurons que nous consacrerons notre plus grande attention à ce travail. Nous espérons que cette proposition répond à vos attentes et nous restons à votre disposition pour répondre à vos questions ou fournir des informations complémentaires. Vous pouvez souhaiter.

Nous apprécions sincèrement l'opportunité que vous nous avez donnée de présenter nos services professionnels. Soyez assuré que nous mettrons tout en œuvre pour vous offrir un service de la plus haute qualité, appuyé par toutes les ressources techniques et humaines disponibles pour notre organisation.

Cordialement,




Dña. Loreta Calero Pérez
Socio, Compliance
loreta.calero@crowe.es

Reçu et en accord

ICCAT

Octobre 2018

Signature et cachet de l'entité



Annexe I
Currículum Vitae

Jose Manuel Gredilla Bastos
CROWE
Partenaire, Audit et Conseil

Paseo de la Castellana, 130 – 7ª pl
28046 Madrid
Tel. + 34 914 517 030
jose.gredilla@crowe.es



Expérience

- Parcours professionnel de plus de 34 ans dans l'audit et le conseil professionnels.
- En tant que membre de l'Institut des comptables agréés d'Espagne, il mène diverses activités de coordination et de conseil dans les secteurs public et privé en Espagne.
- Participation à des procédures judiciaires, d'arbitrage et de médiation en tant qu'expert dans le domaine de la preuve financière et financière des correspondants.
- Membre fondateur du cabinet Gredilla Muráis Sanchez de la Peña SRC dans lequel j'ai débuté en tant que manager et suis ensuite devenu associé.
- Associé directeur de l'audit d'ATD Auditors S.L.
- Associé directeur des auditeurs Espagne SLP. À l'heure actuelle, il occupe également le poste de président du cabinet.

Education

- Licence en sciences économiques et en gestion de l'Université Complutense de Madrid.
- Vérificateur agréé des comptes (1983).
- Maîtrise en administration et gestion des entreprises de l'Instituto de Empresa (1985).

Publications et présentations

- Conférencier régulier dans des forums économiques et comptables, ainsi que dans des séminaires sur l'audit, la comptabilité et d'autres séminaires tels que le blanchiment d'argent et les prix de transfert.
- Intervenant dans les cours de formation pour les responsables de l'audit interne et externe Publications and Presentations

Loreta Calero Pérez
Partenaire Internationale – Liaison Partenaire

Paseo de la Castellana,
130, 7^a planta.
28046 Madrid
Tel. + 34 914 517 030
loreta.calero@crowe.es



Résumé professionnel

- Loreta est partenaire de liaison internationale chez Crowe en Espagne. Elle dirige la pratique de conseil et est responsable des activités de gouvernance, de conformité des risques, de conseil en informatique et de transformation des activités.

Expérience

- Depuis 2013, Loreta est un partenaire international (ILP) de Crowe Spain et est responsable du transfert de la stratégie de Crowe International localement. Elle est également membre du conseil d'administration de Global et du comité stratégique mondial du cabinet.
- Associée chargée de la consultation, elle a dirigé plusieurs projets de réglementation et de conformité réglementaire, depuis son aspect le plus formel, sa compréhension de l'environnement et l'élaboration de procédures, jusqu'à sa mise en œuvre effective, son processus de suivi et ses rapports aux différents régulateurs.
- Dans le domaine des financements structurés, Loreta conseille divers fonds sur les aspects stratégiques et de conformité. Son expérience la plus récente dans ce domaine consiste en la restructuration financière d'un groupe d'entreprises coté à la Bourse de Madrid ainsi qu'en matière de conseil sur le processus de financement alternatif dudit groupe.
- Elle est membre du comité directeur des risques de Crowe International où il représente l'EMEA.
- Dans le domaine de l'enseignement, elle enseigne la conformité des entreprises à la fois au Master of Corporate Defence de l'Université internationale des îles Canaries et au ICJCE Consulting Master. Elle intervient régulièrement sur ce sujet dans divers forums, tels que l'Association espagnole des fondations ou l'Institut des comptables agréés.

- Elle participe activement à divers comités et groupes de travail, notamment à la présidence du comité de l'innovation et de la technologie de l'Institut des comptables agréés d'Espagne, qu'il occupe depuis 2006 et fait partie des comités du groupe de travail XBRL. Fédération européenne des experts-comptables et experts (FEE) (2006-2012), Groupe d'experts de la Fédération européenne des experts-comptables et des auditeurs (EFAA) de la Fédération européenne des experts-comptables et des auditeurs pour les PME

Éducation

- Diplôme en sciences de l'entreprise.
- Auditeur (ROAC n°19866)
- Auditeur interne certifié (CIA).
- Diplôme en administration des affaires de l'Université de Manchester.
- Master en Audit des comptes par l'UAH.
- Expert en audit dans le secteur public enregistré auprès de FIASEP.
- Expert comptable inscrit au Registre des experts comptables (REC).
- Arbitre civil et commercial inscrit à l'ICJCE.
- Médiateur inscrit auprès de l'Association espagnole des médiateurs.
- Expert en prévention du blanchiment de capitaux inscrit au Sepblac.
- Membre de l'ACAMS (Association des spécialistes certifiés dans la lutte contre le blanchiment d'argent).
- Cours de leadership et de haute performance à Esade (2016).

Filiation

- Membre du ROAC.
- Membre de l'Institut des auditeurs internes.
- Membre de l'ACAMS.
- Expert en prévention du blanchiment d'argent.
- Membre de EJE & CON, groupe gouvernemental et secteur public.

Tamara Silva Pelayo

Conseiller Principal et Consultant Criminalistique

Paseo de la Castellana,
130, 7^a planta.
28046 Madrid
Tel. + 34 914 517 030
tamara.silva@crowe.es



Expérience

- Cremades & Calvo-Sotelo - Avocat en pratique
 - Elle a participé aux départements de droit commercial, de procédure civile et pénale, ainsi que dans les domaines du droit administratif et du droit pénal.
- ADR avocats - Avocat et économiste.
 - Elle a travaillé au département de droit commercial dans le cadre de plusieurs projets: contrats conjoints de rédaction de contrats, fusions, entreprises. Dans le département civil, réclamations de dettes, paiements, famille, urbanisme, procédures hypothécaires. La faillite. Bancaire. Droit du travail: spécialisation en restructuration d'entreprises, négociation collective, rapports économiques sur les problèmes et solutions des entreprises. Fiscal: fiscalité nationale et internationale. Contentieux pénal économique et administratif
- Accenture - Consultant spécialisé en recouvrement d'actifs financiers.
 - Analyse des dettes et des actifs financiers du secteur bancaire. Conseil. Préparation de la documentation nécessaire pour le dépôt de réclamations légales. Procédures de saisies.
- LENTISCO - Avocat et économiste
 - Elle a exercé les fonctions de chef du service juridique, a effectué des travaux de vérification de la conformité, de consultation et de procédures en matière pénale.
- Il est actuellement consultant principal en criminalistique et conseil à Crowe, où il exerce des fonctions dans les domaines du conseil et de la criminalistique, de la criminalistique, de la faillite et de divers projets d'audit interne de sociétés.

Éducation.

- Licence en droit, spécialisation en droit pénal et droit procédural (Université de Salamanque).
- Diplôme en administration et gestion des affaires (Université de Salamanque).
- Maîtrise en conseil en droit des affaires (Centre universitaire de Villanueva)

associé à l'Université Complutense de Madrid).

- Executive Master - Amélioration des compétences de plaidoyer (Institut supérieur de droit et des sciences économiques).
- Master en droit international (Institut supérieur de droit et d'économie - ISDE).