

## DATOS ESTADÍSTICOS DE LA PESQUERÍA DE TÚNIDOS DE LAS ISLAS CANARIAS DURANTE EL PERIODO 1975 A 2016

R. Delgado de Molina<sup>1</sup>

### SUMMARY

*This document presents a summary of the development and current composition of the Canary Islands baitboat fleet and the catches made between 1975 and 2016. This paper also presents size histograms of the different species caught in 2016 and the average between 2011 and 2015. An estimate of fishing effort was made, differentiating between vessels lesser than and greater than 50 GRT, taking into account that the former (vessels less than 50 GRT) carry out daily trips, with an average of 9 hours at sea, whereas the latter carry out trips lasting more than a day.*

### RÉSUMÉ

*Ce document présente un résumé de l'évolution et de la composition actuelle de la flottille de canneurs des îles Canaries et des captures réalisées entre 1975 et 2016. Ce document présente également les histogrammes des tailles des différentes espèces capturées en 2016 ainsi que la moyenne de 2011 à 2015. Une estimation de l'effort de pêche a été réalisée, en différenciant les navires de moins et de plus de 50 TJB, étant donné que les navires de moins de 50 TJB réalisent des sorties quotidiennes, avec une moyenne de neuf heures en mer, alors que les autres navires réalisent des sorties de plus d'un jour.*

### RESUMEN

*Este documento presenta un resumen de la evolución y composición actual de la flota de cebo vivo de las Islas Canarias y de las capturas realizadas entre 1975 y 2016. Igualmente se presentan los histogramas de tallas de las distintas especies capturadas en 2016, así como la media de las tallas entre 2011 y 2015. Se ha realizado una estimación del esfuerzo de pesca nominal, distinguiendo entre barcos menores y mayores de 50 toneladas de registro bruto, considerando que los primeros realizan mareas diarias, con una media de nueve horas de mar, mientras que los segundos realizan mareas superiores a un día.*

### KEYWORDS

*Océano Atlántico, Canarias,  
tropicales y templados, cebo vivo, captura, esfuerzo, tallas*

---

<sup>1</sup> Instituto Español de Oceanografía. Centro Oceanográfico de Canarias. Vía Espaldón, 8. Dársena Pesquera 38180 Santa Cruz de Tenerife. Islas Canarias.

## 1. Datos

Los datos de base para la elaboración del presente trabajo provienen de la red de información y muestreo que el Instituto Español de Oceanografía dispone en los principales puertos de descarga de túnidos de las Islas Canarias, completados con datos provenientes de cofradías y asociaciones de productores.

## 2. Resultados

En la **tabla 1** se presenta la composición de la flota de cebo vivo que faena en el área de Canarias y costa noroccidental de África para el periodo comprendido entre 1990 y 2016, mientras que en la **tabla 2** aparece el número de mareas y los días de mar realizados por los barcos mayores y menores de 50 toneladas de registro bruto.

La **tabla 3** presenta las capturas realizadas en el área de Canarias en el periodo comprendido entre 1990 y 2016. Se observa que a partir de 2000 se produjo una importante disminución en las capturas debido, fundamentalmente, a la finalización del acuerdo de pesca con Marruecos, mientras que a partir de 2012 ha tenido lugar una recuperación considerable de las mismas.

La tabla 4 presenta el número de muestreos y el número de peces muestreados para el periodo 1995 – 2016 y en la tabla 5 aparecen los pesos medios, por especie, entre los años 1990 y 2016.

La **figura 1** representa el número total de barcos y los mayores y menores de 50 trb de la flota de cebo vivo de Canarias, mientras que en la **figura 2** aparece el número de mareas realizadas durante todo el periodo por dicha flota. En ambas figuras se aprecia una tendencia al alza a partir de 2007.

Las **figuras 3 y 4** muestran las capturas para los túnidos templados y túnidos tropicales, respectivamente, mientras que en la **figura 5** aparecen todas las especies. En la figura 6 se compara la composición específica para distintos años a lo largo del periodo considerado, observándose una gran variabilidad entre ellos.

En las **figuras 7 y 8** se muestran las distribuciones de tallas, por especie, para el año 2016 y la media de los cinco años anteriores.

En las **figuras 9 y 10** aparecen los pesos medios de las distintas especies para el periodo 1987-2016.

## Referencias

Delgado de Molina, A., R. Delgado de Molina, J.C. Santana y J. Ariz. 2014. Datos estadísticos de la pesquería de túnidos de las Islas Canarias durante el periodo 1975 a 2012. Col. Vol. Sci. Pap. ICCAT 70 ( ).

**Tabla 1.** Número de barcos de las flotas de cebo vivo (BB) que faenan en las áreas de Canarias y costa noroccidental de África para el periodo 1990-2016.

<i>Año</i>	<i>&lt;10</i>	<i>10 – 19.9</i>	<i>20 – 49.9</i>	<i>50 – 99.9</i>	<i>&gt; 100</i>	<i>Total</i>
<b>1990</b>	138	44	9	9	17	217
<b>1991</b>	147	42	9	12	22	232
<b>1992</b>	186	42	11	8	30	277
<b>1993</b>	138	40	8	7	18	211
<b>1994</b>	153	45	7	11	19	235
<b>1995</b>	152	41	13	12	20	238
<b>1996</b>	171	42	13	10	38	274
<b>1997</b>	178	50	15	10	18	271
<b>1998</b>	125	42	12	12	24	215
<b>1999</b>	152	39	16	10	26	243
<b>2000</b>	112	38	12	3	10	175
<b>2001</b>	142	38	12	11	20	223
<b>2002</b>	120	36	13	12	17	198
<b>2003</b>	104	39	11	7	16	177
<b>2004</b>	95	31	11	6	12	155
<b>2005</b>	127	45	14	8	13	207
<b>2006</b>	130	33	10	6	13	192
<b>2007</b>	92	26	7	7	13	145
<b>2008</b>	146	38	10	6	14	214
<b>2009</b>	144	28	10	5	11	198
<b>2010</b>	155	33	10	6	11	215
<b>2011</b>	150	34	9	6	12	211
<b>2012</b>	170	40	9	4	10	233
<b>2013</b>	186	39	10	6	14	255
<b>2014</b>	185	40	10	5	11	251
<b>2015</b>	140	40	9	5	12	206
<b>2016</b>	208	43	13	6	12	282

**Tabla 2.-** Número de mareas (NM) y días de mar (DM) para el periodo 1990-2016 para los dos estratos en los que se ha dividido la flota.

	<i>Nº mareas</i>		<i>Nº días mar</i>	
	<i>&lt;50 trb</i>	<i>&gt;50 trb</i>	<i>&lt;50 trb</i>	<i>&gt;50 trb*</i>
<b>1990</b>	5524	290	5524	3190
<b>1991</b>	5858	380	5858	4180
<b>1992</b>	6211	340	6211	4420
<b>1993</b>	4425	325	4425	4225
<b>1994</b>	5624	339	5624	3051
<b>1995</b>	7745	307	7745	2763
<b>1996</b>	6745	455	6745	4095
<b>1997</b>	5516	488	5516	4392
<b>1998</b>	3226	402	3226	3618
<b>1999</b>	4998	506	4998	4554
<b>2000</b>	3397	98	3397	882
<b>2001</b>	2804	280	2804	2520
<b>2002</b>	2527	334	2527	3006
<b>2003</b>	3049	248	3049	2232
<b>2004</b>	3101	286	3101	2574
<b>2005</b>	4867	280	4867	2520
<b>2006</b>	4711	256	4711	2304
<b>2007</b>	2540	300	2540	2700
<b>2008</b>	5733	282	5733	2538
<b>2009</b>	3776	217	3776	1953
<b>2010</b>	5342	249	5342	2241
<b>2011</b>	3707	261	3707	2349
<b>2012</b>	7583	195	7583	1755
<b>2013</b>	6727	296	6727	2664
<b>2014</b>	6712	319	6712	2871
<b>2015</b>	4858	317	4858	2853
<b>2016</b>	7657	286	7657	2574

\* Estimaciones

**Tabla 3.** Capturas (en toneladas) de túnidos en las Islas Canarias entre 1990 y 2016.

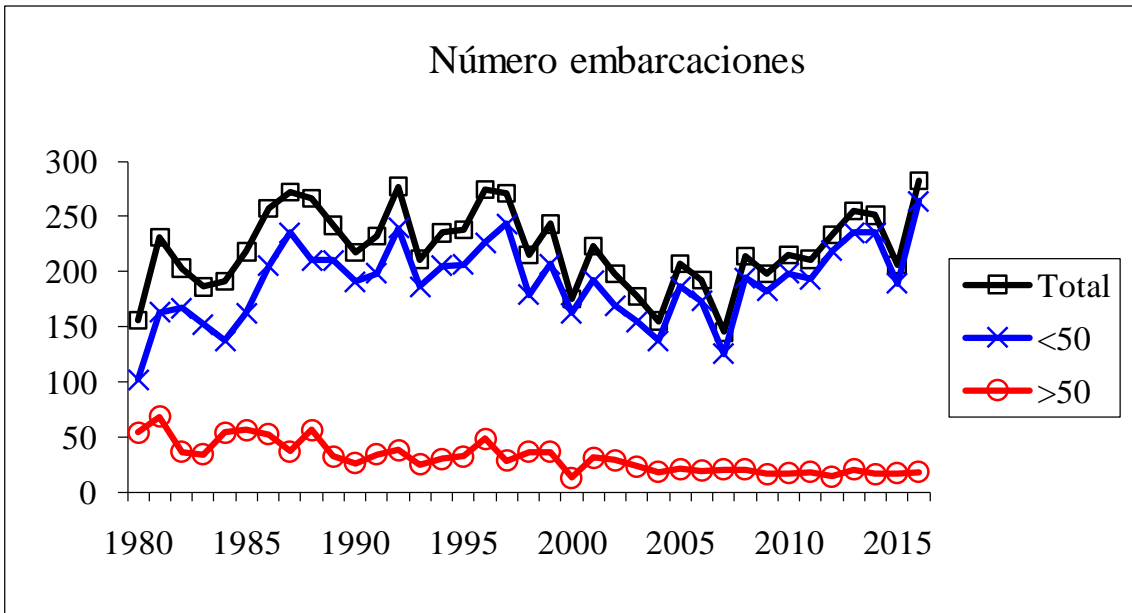
<b>AÑO</b>	<b>BFT</b>	<b>YFT</b>	<b>ALB</b>	<b>BET</b>	<b>SKJ</b>	<b>OTH</b>	<b>TOTAL</b>
1990	121	2213	138	3515	4322	25	10333
1991	59	2451	93	5129	5751	41	13523
1992	29	1493	299	5267	7128	37	14253
1993	31	1128	603	4376	2839	25	9002
1994	56	1329	160	9325	4772	25	15667
1995	4	801	657	7271	5143	20	13896
1996	157	2621	743	5253	4472	32	13278
1997	360	411	1045	5559	5884	39	13298
1998	39	3259	313	1034	5441	55	10141
1999	32	524	1972	6191	4119	31	12870
2000	26	146	240	2167	1120	44	3743
2001	55	15	1509	2543	1538	40	5700
2002	5	88	1114	1863	366	62	3497
2003	2	172	1312	3191	1417	53	6147
2004	5	213	680	2463	2093	54	5507
2005	35	106	731	2960	2882	225	6938
2006	73	292	325	2739	3005	67	6502
2007	123	199	255	1983	958	75	3595
2008	31	341	730	1768	3544	59	6474
2009	2	272	49	3030	1592	105	5049
2010	14	825	408	1754	1481	73	4557
2011	57	1280	330	3305	1257	105	6334
2012	54	88	1571	2260	7321	42	11337
2013	139	222	1048	2097	3187	81	6774
2014	67	57	2126	2800	4350	42	9442
2015	120	75	2757	2971	1470	32	7424
2016	140	221	4979	2746	2799	50	10933

**Tabla 4.** Número de muestreos (NM) y número de ejemplares muestreados (N.EJ) de las capturas en el área de Canarias, en el periodo comprendido entre 1995 y 2016.

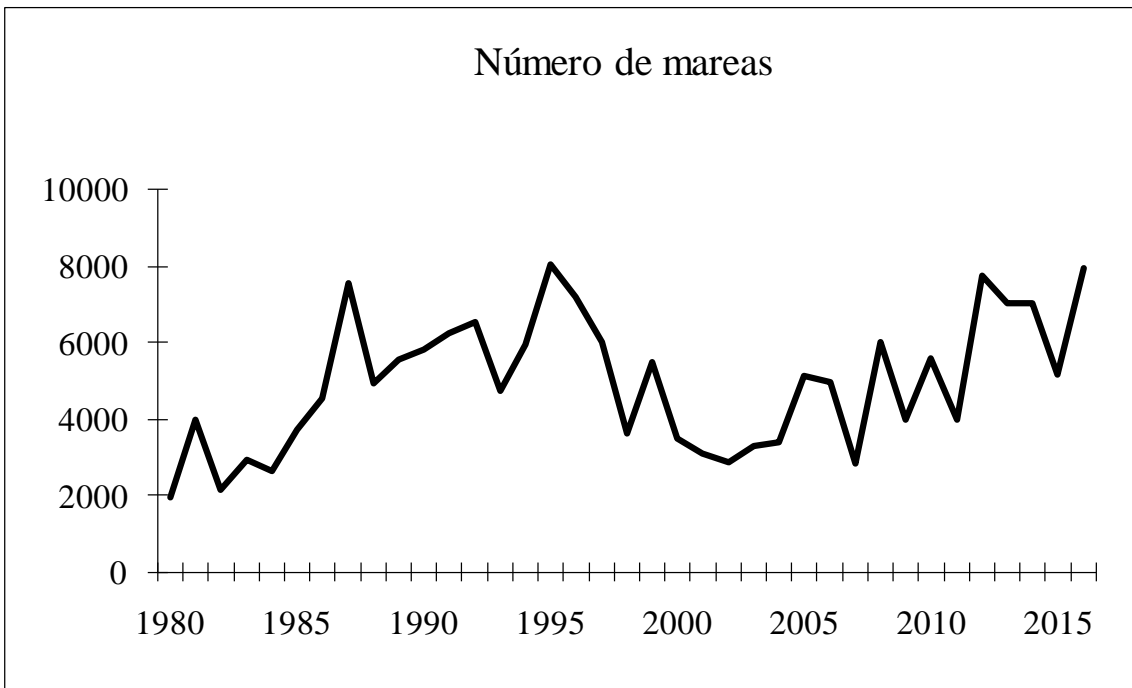
AÑO	BFT		YFT		ALB		BET		SKJ		TOTAL	
	NM	N.EJ	NM	N.EJ	NM	N.EJ	NM	N.EJ	NM	N.EJ	NM	N.EJ
1995	-	-										
22	750	7	206	119	14328	97	8361	245	23645			
1996	8	22	63	5236	22	1656	56	6224	68	5053	217	1819
1												
1997	14	118	36	1373	8	470	42	7700	72	4880	172	14541
1998	2	9	52	4095	8	222	16	790	58	4920	136	11396
1999	5	23	72	6016	41	3818	147	24247	111	6306	376	40410
2000	1	1	42	450	1	2	40	5549	28	1399	112	7401
2001	6	14	14	81	71	4023	123	10925	64	2906	278	17949
2002	3	9	10	220	113	7722	161	15421	48	1677	335	25049
2003	1	1	78	1597	58	5360	129	11886	62	3573	328	22417
2004	-	-	118	1863	50	3136	433	18196	137	4726	738	27921
2005	8	50	56	2850	11	470	105	13551	51	4131	231	21052
2006	10	82	73	920	9	228	150	14247	97	4365	331	19189
2007	70	418	38	1712	66	3101	232	25073	119	6287	525	36591
2008	13	116	206	2707	243	7104	274	21088	500	20804		
123651819												
2009	5	8	150	3828	18	827	289	34161	185	8064	647	46888
2010	20	49	311	6490	282	5913	410	22637	220	9859	1243	44948
2011	42	241	304	16676	101	4680	284	27901	313	12618	1044	62116
2012	49	100	105	1042	161	5982	201	18576	567	22763		
108348463												
2013	64	406	98	2244	169	10493	360	30355	443	22397	1134	65895
2014	25	122	52	720	193	17338	316	32079	371	24364	957	58242
2015	92	227	53	898	390	25584	360	36082	171	8058	1066	7084
9												
2016	104	274	96	1684	328	25158	368	29497	174	8221	1070	6483
4												

**Tabla 5.** Peso medio en Kg (PM) de los ejemplares capturados por la flota de Canarias en el periodo de 1990 a 2016.

<b>AÑO</b>	<b>YFT</b>	<b>BET</b>	<b>SKJ</b>	<b>BFT</b>	<b>ALB</b>
1990	8	18	3	8	21
1991	17	16	3	137	25
1992	34	20	3	13	19
1993	26	17	3	-	27
1994	7	18	3	209	21
1995	24	21	3.7	-	26
1996	14	17	3	256	19
1997	7	13	3	177	18
1998	7	30	2.5	16	22
1999	10	14	3	231	17
2000	17	16	3.6	-	22
2001	10	22	3	155	15
2002	19	17	3.3	191	14
2003	16	13	2.6	-	15
2004	35	13	3.3	-	15
2005	11	19	2.7	164	18
2006	18	20	3	238	19
2007	22	21	2.6	153	15
2008	20	18	2.2	166	16
2009	10	12	1.9	149	8
2010	14	11	2.0	203	18
2011	13	15	3.7	176	13
2012	22	15	3.2	193	11
2013	16	19	3.2	197	14
2014	23	20	3.0	189	13
2015	20	15	2.7	209	13
2016	22	18	2.9	217	13

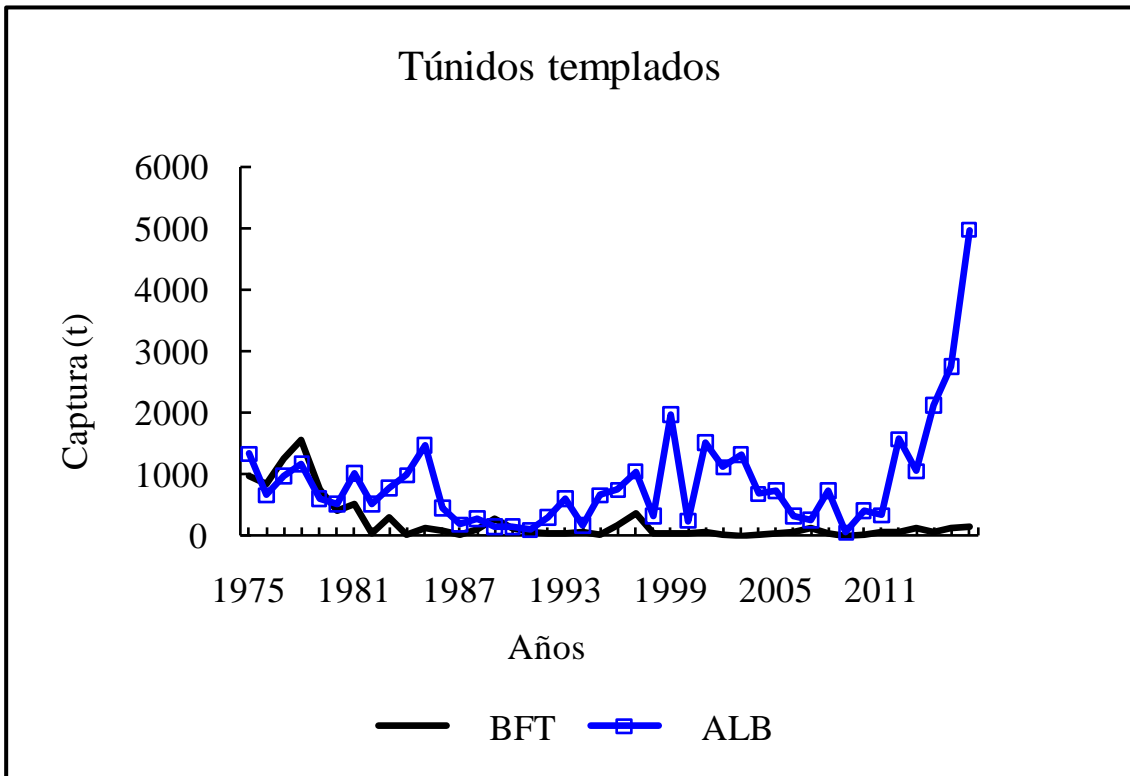


**Figura 1.** Barcos de la flota atunera de cebo vivo de Canarias (número total, mayores y menores de 50 TRB).

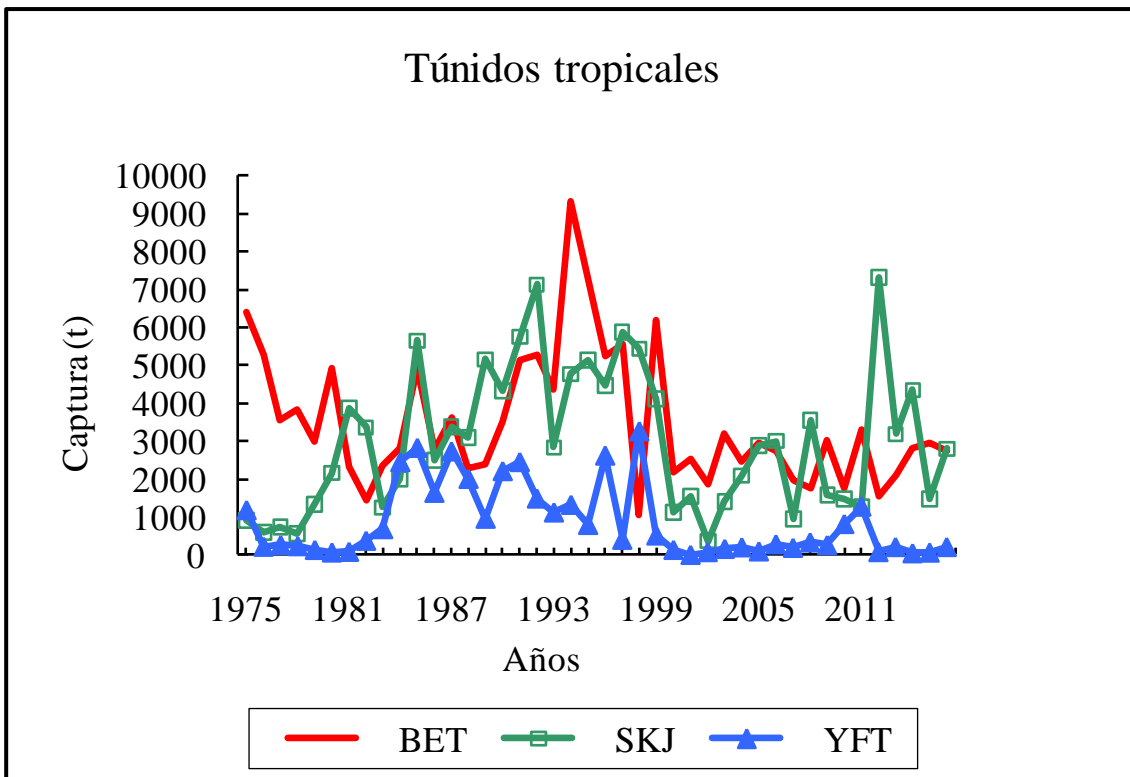


**Figura 2.** Número de mareas realizadas por la flota de cebo vivo de Canarias.

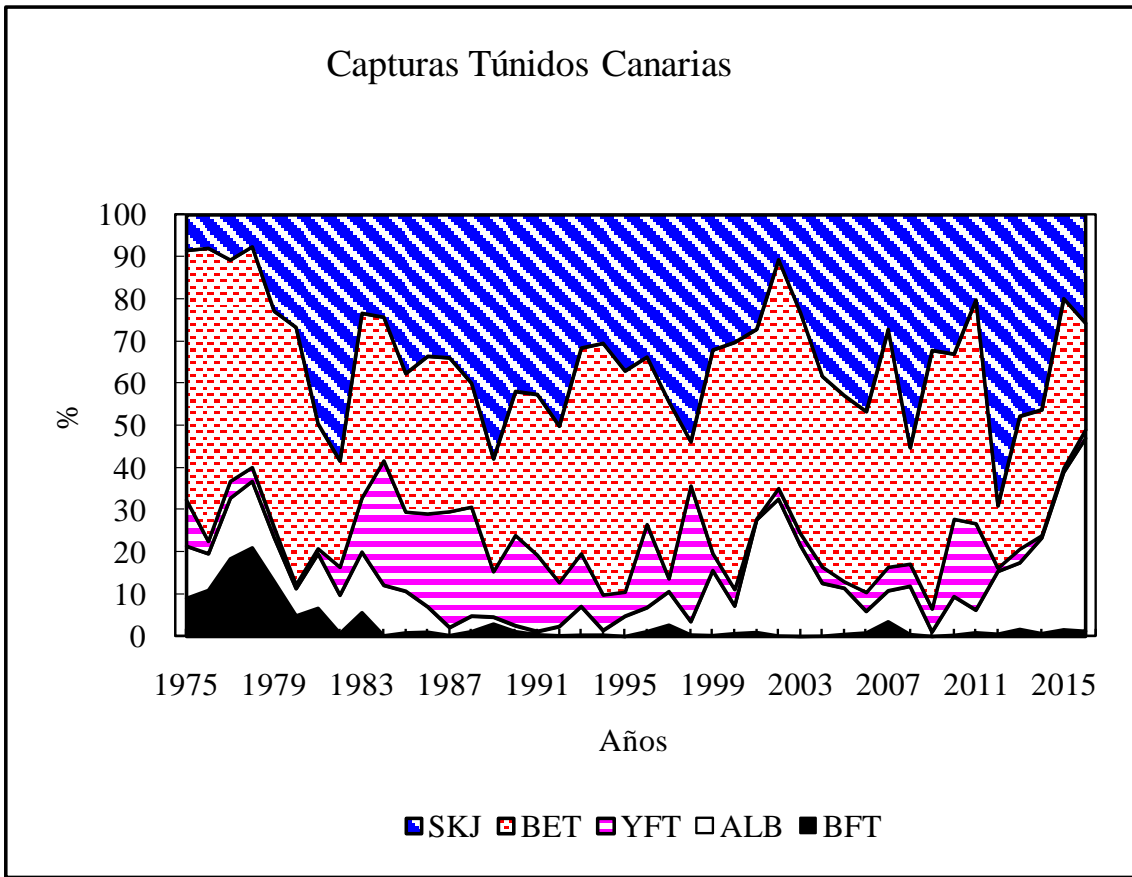




**Figura 3.** Capturas anuales de túnicos templados (atún rojo y atún blanco) en las Islas Canarias (1975 - 2016).



**Figura 4.** Capturas anuales de túnicos tropicales (patudo, listado y rabil) en las Islas Canarias (1975 - 2016).



**Figura 5.** Capturas (en porcentaje) por especies, de las Islas Canarias (1975 - 2016).

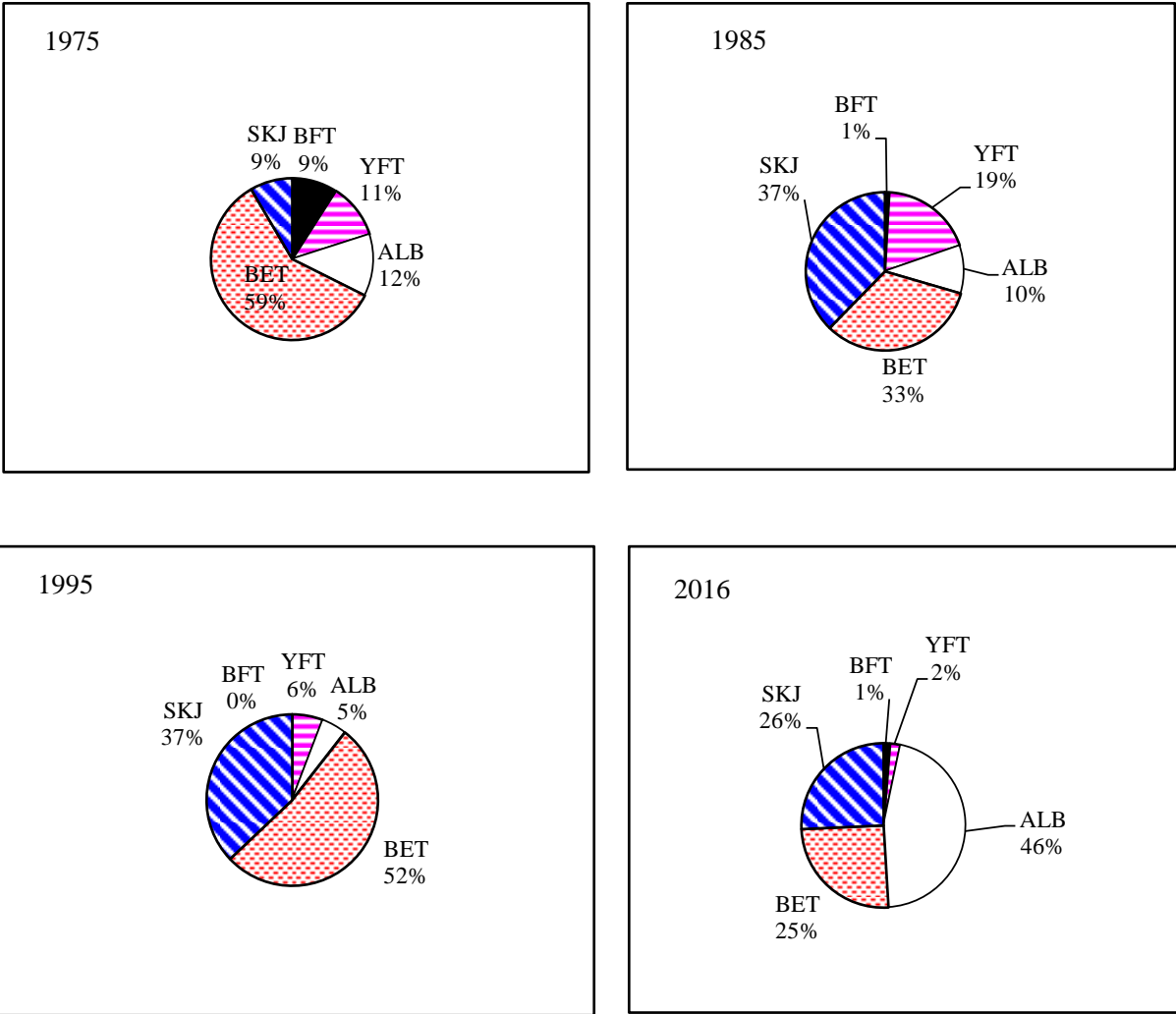
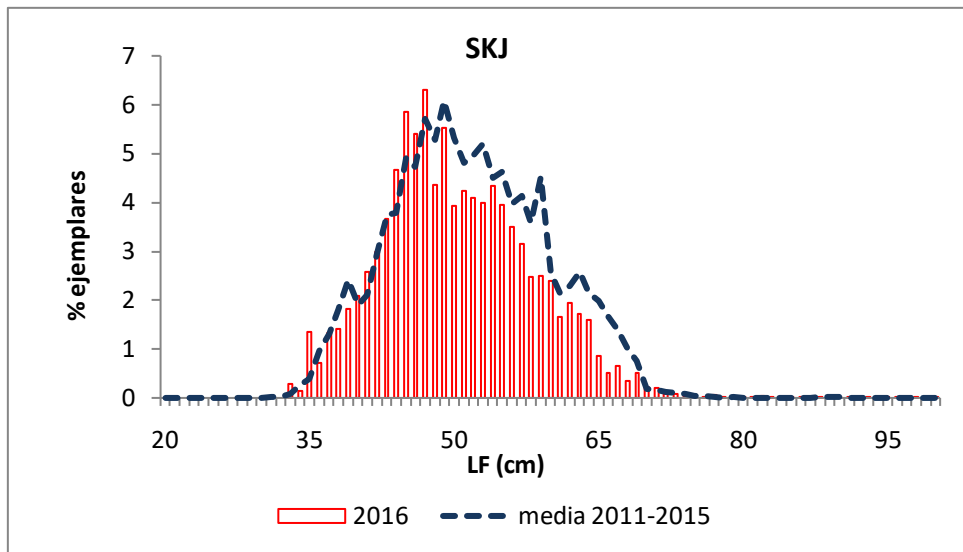
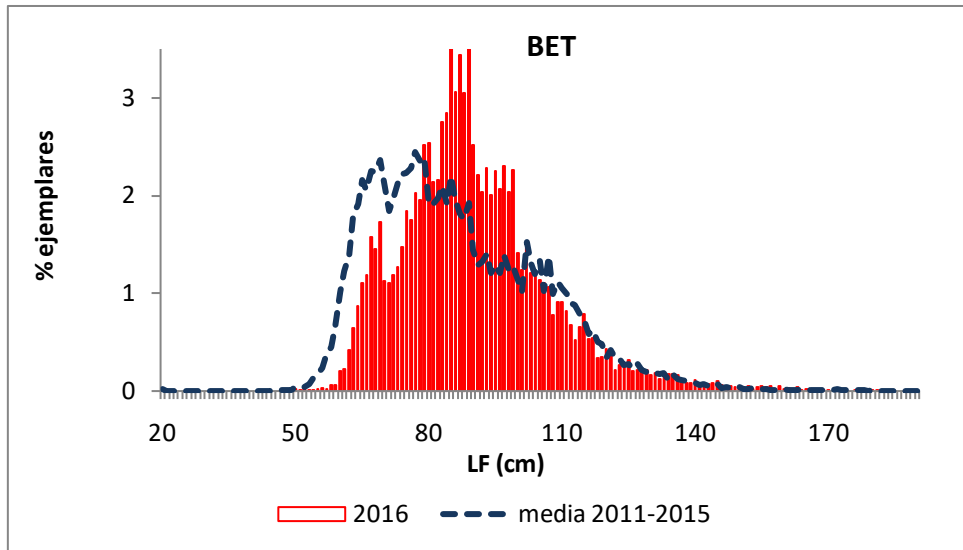
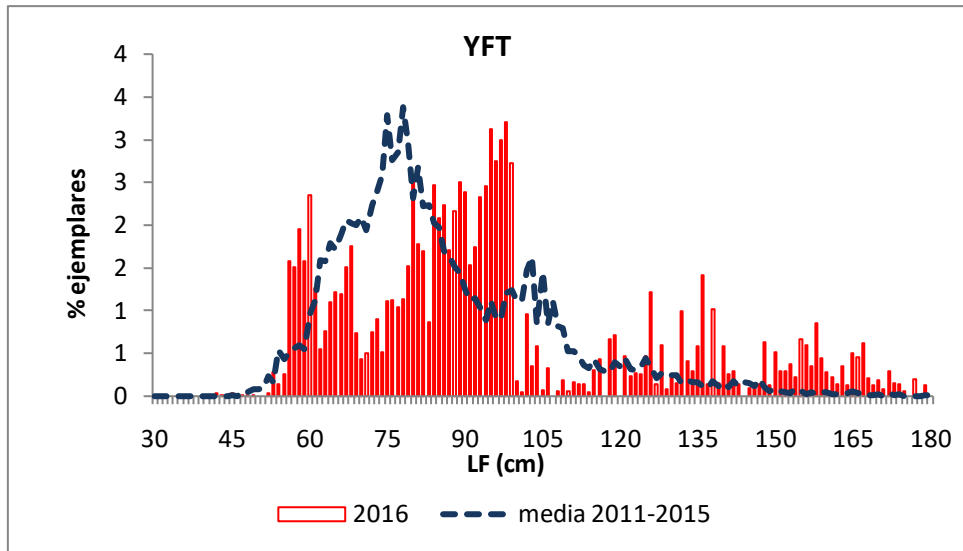
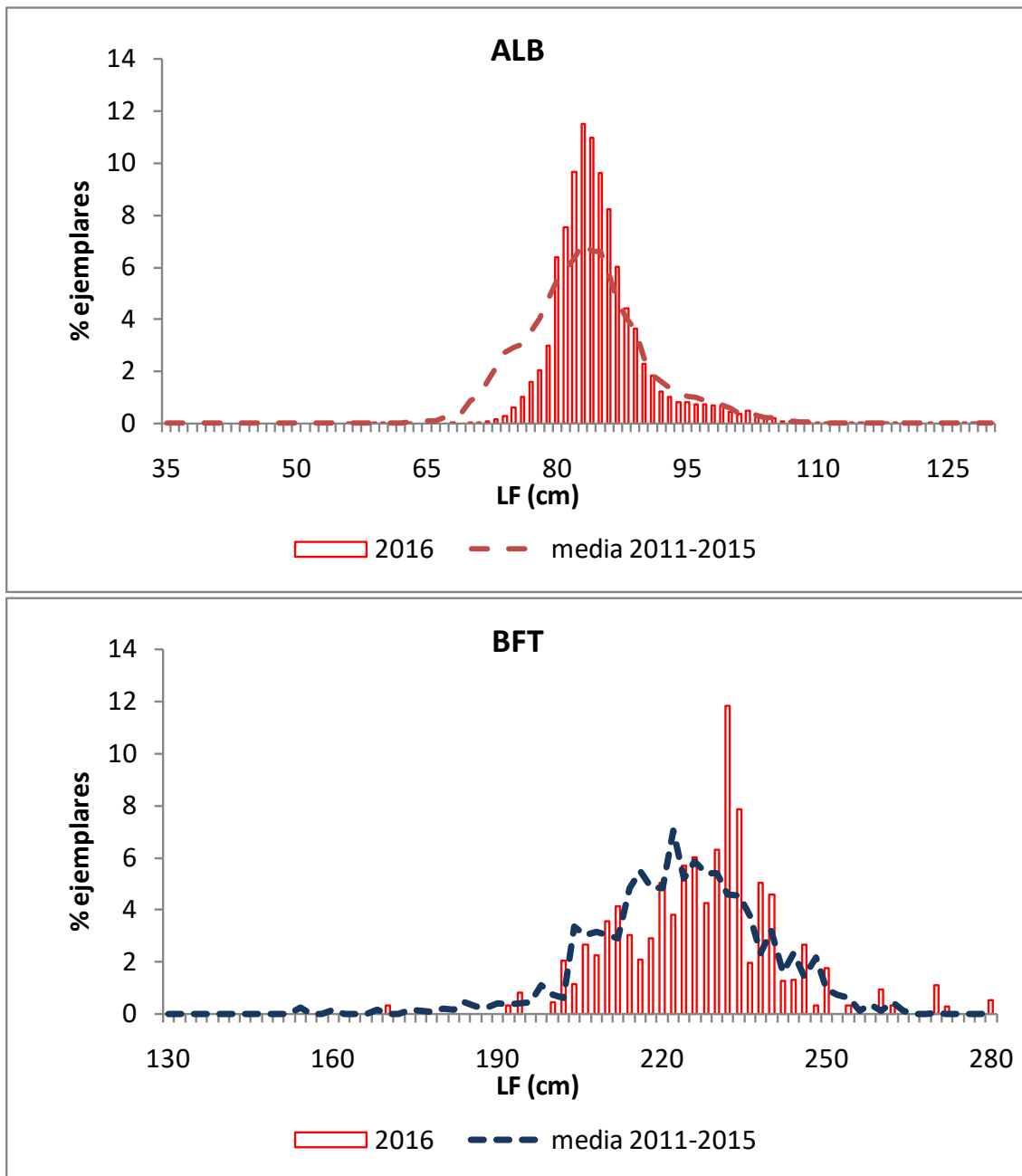


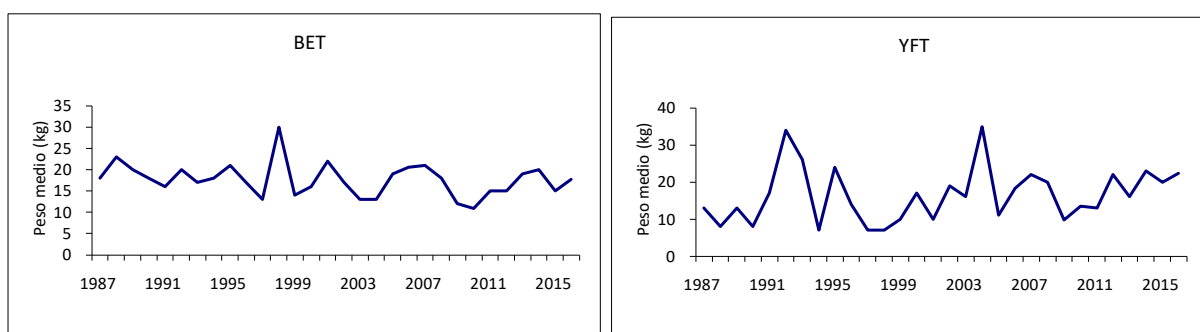
Figura 6. Porcentajes, por especies, de las capturas anuales de las Islas Canarias en 1975, 1985, 1995 y 2016.



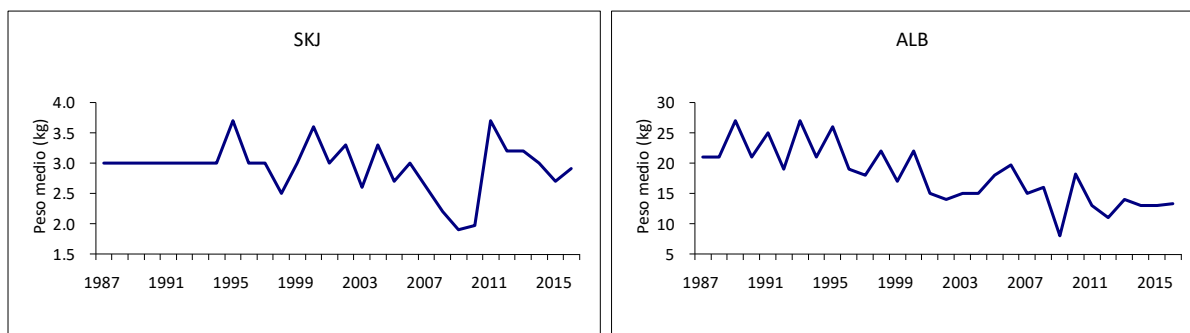
**Figura 7.** Distribuciones de tallas de rabil, patudo y listado de las capturas realizadas por la flota de cebo vivo de Canarias para 2016 y media de los últimos años (2011 – 2015).



**Figura 8.** Distribuciones de tallas de atún blanco y atún rojo de las capturas realizadas por la flota de cebo vivo de Canarias para 2016 y media de los últimos años (2011 – 2015).



**Figura 9.** Pesos medios de patudo y rabil entre 1987 y 2016.



**Figura 10.** Pesos medios de listado y atún blanco entre 1987 y 2016.