

ANNUAL REPORTS RECEIVED LATE

This addendum contains annual reports received after the deadline (16 October).
Cet addendum contient les rapports annuels reçues après de la date limite (16 octobre).
Este addendum incluye los informes anuales recibidos después de la fecha límite (16 octubre).

- **Barbados** – Summary, Part II reporting table, Part II text.
- **Equatorial Guinea** – Full report.
- **Guatemala** – Full report (received on time).
- **Liberia** – Full report - resubmitted.
- **Mauritania** – Part II reporting table.
- **St. Vincent and the Grenadines** – Part I reporting table, Part II reporting table, Part II text - resubmitted.
- **Uruguay** – Part II text.

ANNUAL REPORT OF BARBADOS

Christopher Parker¹**Summary**

In 2016 a total of 510t of large pelagic species under management by ICCAT was landed at Barbados by the island's fishing fleet. Thirty-one (31) Barbadian registered longline vessels ranging in size from 9.8m to 14.8m LOA (mean 12.8m LOA) fished during the year.

Draft legislation has been developed to more stringently control all foreign-flagged vessels' fishing related activities conducted in Barbados Ports. This legislation is part of Barbados efforts to prevent IUU fishing and is based on local and international best practices and laws and clearly defines the legal requirements for the use of Barbados Ports, the process of applying for the necessary permissions and mandatory vessel records and inspection protocols.

Up to the time of writing, the draft Fisheries Plan for the Management of Large Pelagic resources and the proposed new fisheries management regulations have not been officially enacted but it is hoped that these instruments and adjunct legislation directly relevant to ICCAT managed species will be in place shortly.

The pilot project on satellite tracking and options for electronic trip reporting for local fishing vessels is continuing. The expected benefits include improvements in the contexts of safety at sea for local fishing vessels, collection of more accurate data and information on fishing activities and Control, Monitoring and Surveillance.

Part II (Management Implementation)**Section 3: Compliance with reporting requirements under ICCAT conservation and management measures**

Category	No.	Information required	Response
GEN	0001	Annual Reports (Commission)	26 October 2017
GEN	0002	Report on implementation of reporting obligations for all ICCAT fisheries, including shark species	16 September 2017 in Part 1 of National Report.
GEN	0003	ICCAT Compliance Reporting Table	16 September 2017
GEN	0004	Vessel Chartering - summary report	Not applicable. Barbados is not involved in any vessel chartering arrangements.
GEN	0005	Vessel Chartering - arrangements and termination	Not applicable. Barbados is not involved in any vessel chartering arrangements.
GEN	0006	Transshipment reports (at sea and in port)	Not applicable. No transshipments of ICCAT species passed through Barbados ports or were authorised in Barbadian waters.
GEN	0007	Transshipment declaration (at sea)	Not applicable. No at sea transshipments are allowed in the waters of Barbados.
GEN	0008	Carrier Vessels authorised to receive transshipment of tuna and tuna-like species in the Atlantic Ocean and any subsequent modifications	Not applicable. No at sea transshipments are allowed in the waters of Barbados.
GEN	0009	LSPLVs which are authorised to tranship to carrier vessels in the Atlantic Ocean and any subsequent modifications	Not applicable. There are no large-scale fishing vessels in the Barbados fleet and furthermore no at-sea transshipments are allowed in the waters of Barbados.
GEN	0010	Points of contact for port entry notifications	Not applicable. No foreign fishing vessels

¹ Fisheries Division, Ministry of Agriculture, Food, Fisheries and Water Resource Management, Princess Alice Highway, Bridgetown, Barbados. Fishbarbados.fb@caribsurf.com.

Category	No.	Information required	Response
			were allowed entry into the Barbados port nor were any such entries planned. However, this matter is being addressed under draft Fisheries Port control regulations referred to in text.
GEN	0011	List of designated ports into which foreign fishing vessels may request entry	Not applicable. No foreign fishing vessels were allowed entry into the Barbados port nor were any such entries planned. Matter being addressed under draft Fisheries Port control regulations referred to in text.
GEN	0012	Notification period required for entry into port of foreign fishing vessels	Not applicable. No foreign fishing vessels were allowed entry into the Barbados port. However, this matter is being addressed under draft Fisheries Port control regulations referred to in text.
GEN	0013	Copies of port inspection reports	Not applicable. No foreign fishing vessels were allowed entry into the Barbados port. However, this matter is being addressed under draft Fisheries Port control regulations referred to in text.
GEN	0014	Copies of port inspection reports containing apparent infringements	Not applicable. No foreign fishing vessels were allowed entry into the Barbados port. However, this matter is being addressed under draft Fisheries Port control regulations referred to in text.
GEN	0015	Action taken following port inspection if apparent infringement is found	Not applicable. No foreign fishing vessels were allowed entry into the Barbados port. However, this matter is being addressed under draft Fisheries Port control regulations referred to in text.
GEN	0016	Notification of results of investigation of apparent infringements following port inspection	Not applicable. No foreign fishing vessels were allowed entry into the Barbados port. However, this matter is being addressed under draft Fisheries Port control regulations referred to in text.
GEN	0017	Information of bilateral arrangement for Port Inspection	Not applicable. Barbados has no such arrangements.
GEN	0018	Access Agreements and changes	Not applicable. There are no fishing access agreements involving Barbados.
GEN	0019	Summary of activities carried out pursuant to access agreements, including all catches	Not applicable. There are no fishing access agreements involving Barbados.
GEN	0020	List of vessels greater than 20 metres	Not applicable. No vessels greater than 20m were involved in fishing during the reporting period. See Section 5.
GEN	0021	Vessels 20 m internal actions report	Not applicable. No vessels greater than 20m were involved in fishing during the reporting period. See Section 5.
GEN	0022	Redundant	
GEN	0023	Techniques used to manage sport and recreational fisheries	26 October 2017. See text in Section 4 and note in Section 5.
GEN	0024	Vessels involved in IUU Fishing	Not applicable. No reports received.
GEN	0025	Comments on IUU allegations	Not applicable. No reports received.
GEN	0026	Trade Measures Submission of import and landing data	See Section 5.
GEN	0027	Data on non-Compliance	Not applicable.
GEN	0028	Findings of investigations in relation to allegations of non-compliance	Not applicable.
GEN	0029	Vessels sightings	Not applicable.

Category	No.	Information required	Response
GEN	0030	Actions taken with regard to reports of vessel sightings	Not applicable. No reports received.
BFT	1001	Bluefin tuna farming facilities	Not applicable. Barbados is not involved in any fishing or farming activities of Blue fin tuna.
BFT	1002	Bluefin tuna farming reports	Not applicable. Barbados is not involved in any fishing or farming activities of Blue fin tuna.
BFT	1003	Carry over of caged fish	Not applicable. No such activities in Barbados.
BFT	1004	Bluefin tuna caging declaration	Not applicable. Barbados is not involved in any fishing or farming activities of Blue fin tuna.
BFT	1005	Bluefin tuna traps	Not applicable. Barbados is not involved in any fishing or farming activities of Blue fin tuna.
BFT	1006	Bluefin tuna trap declarations	Not applicable. Barbados is not involved in any fishing or farming activities of Blue fin tuna.
BFT	1007	Fishing, inspection and capacity reduction plans for 2013	Not applicable. Barbados is not involved in any fishing or farming activities of Blue fin tuna.
BFT	1008	Adjustments to farming capacity plan	Not applicable. No such activities in Barbados.
BFT	1009	Modifications to fishing plans or individual quotas	Not applicable. Barbados is not involved in any fishing or farming activities of Blue fin tuna.
BFT	1010	Report on implementation of Rec. 10-04, including information on regulations and other related documents adopted for implementation of 10-04	Not applicable. Barbados is not involved in any fishing or farming activities of Blue fin tuna.
BFT	1011	Bluefin tuna catches 2013	Not applicable. Barbados is not involved in any fishing or farming activities of Blue fin tuna.
BFT	1012	Bluefin tuna catching vessels	Not applicable. Barbados is not involved in any fishing or farming activities of Blue fin tuna.
BFT	1013	Bluefin tuna other vessels	Not applicable. Barbados is not involved in any fishing or farming activities of Blue fin tuna.
BFT	1014	Joint Fishing Operations	Not applicable. Barbados is not involved in any joint fishing operations.
BFT	1015	VMS messages	Not applicable. Barbados is not involved in any fishing or farming activities of Blue fin tuna.
BFT	1016	Joint Inspection Scheme plans	Not applicable. Barbados is not involved in any fishing or farming activities of Blue fin tuna.
BFT	1017	List of inspection vessels	Not applicable. Barbados is not involved in any fishing or farming activities of Blue fin tuna.
BFT	1018	Names of inspectors [and agencies]	Not applicable. Barbados is not involved in any fishing or farming activities of Blue fin tuna.
BFT	1019	Copies of inspection reports	Not applicable. Barbados is not involved in any fishing or farming activities of Blue fin tuna.

Category	No.	Information required	Response
BFT	1020	Bluefin tuna transshipment ports	Not applicable. Barbados is not involved in the transshipment of Bluefin tuna.
BFT	1021	Bluefin tuna landing ports	Not applicable. Barbados is not involved in any fishing or farming activities of Blue fin tuna.
BFT	1022	Bluefin tuna weekly catch reports	Not applicable. Barbados is not involved in any fishing or farming activities of Blue fin tuna.
BFT	1023	Bluefin tuna monthly catch reports	Not applicable. Barbados is not involved in any fishing or farming activities of Blue fin tuna.
BFT	1024	E-BFT fishery closures	Not applicable. Barbados is not involved in any fishing or farming activities of Blue fin tuna.
BFT	1025	Report on steps taken to encourage tag and release of all fish less than 30 kg/115 cm	Not applicable. Barbados is not involved in any fishing or farming activities of Blue fin tuna.
BFT	1026	Validated Bluefin catch documents unless entered into eBCD	Not applicable. Barbados is not involved in any fishing or farming activities of Blue fin tuna.
BFT	1027	BCD Annual Report	Not applicable. Barbados is not involved in any fishing or farming activities of Blue fin tuna.
BFT	1028	Validation seals and signatures for BCDs	Not applicable. Barbados is not involved in any fishing or farming activities of Blue fin tuna.
BFT	1029	BCD Contact points	Not applicable. Barbados is not involved in any fishing or farming activities of Blue fin tuna.
BFT	1030	BCD legislation	Not applicable. Barbados is not involved in any fishing or farming activities of Blue fin tuna.
BFT	1031	BCD tagging summary, sample tag	Not applicable. Barbados is not involved in any fishing or farming activities of Blue fin tuna.
BFT	1032	Vessels not included as BFT fishing vessels and presumed to have fished E-BFT	Not applicable. Barbados is not involved in any fishing or farming activities of Blue fin tuna.
BFT	1033	Data needed for registration in eBCD system	Not applicable. Barbados is not involved in any fishing or farming activities of Blue fin tuna.
TRO	2001	List of BET/YFT/SKJ vessels and subsequent changes	31 July 2017
TRO	2002	List of authorized vessels which fished bigeye and/or yellowfin tunas in previous year	31 July 2017
TRO	2003	Reports on investigation of IUU activity by BET/YFT/SKJ vessels	Not applicable. No reports of IUU fishing received.
TRO	2004	Annual report on implementation of the area/time closure for BET/YFT/SKJ	Not applicable. The area of interest here is far beyond the range of Barbadian fishing vessels.
TRO	2005	Redundant	
TRO	2006	Data from ICCAT statistical document programs	See section 5
TRO	2007	Validation seals and signatures for SDPs	Sample validation seals and signatures will be submitted shortly.

Category	No.	Information required	Response
TRO	2008	Observer reports	Not applicable. Barbados vessels are not large enough to facilitate carrying observers. However, there have been discussions with local boat owners about the possibility of vessels carrying CCTV for working decks as part of an observer program.
TRO	2009	Quarterly catches of bigeye catches	Arrangements are being made to submit catch statistics of bigeye tuna on a quarterly basis in the future.
TRO	2010	Steps taken to minimize ecological impacts of FADs (see also requirement S25)	Not applicable. Barbados does not deploy FADs to catch tropical tuna.
TRO	2011	Tropical Tuna Fishing Management Plan	16 September 2017
SWO	3001	Data from ICCAT statistical document programs	See Section 5.
SWO	3002	Validation seals and signatures for SDPs	Sample validation seals and signatures will be submitted shortly.
SWO	3003	List of vessels targeting Med-SWO, including special permits for harpoons and longline	Not applicable. Barbadian vessels do not fish in the Mediterranean.
SWO	3004	List of sport/recreational vessels authorized to catch Med-SWO	Not applicable. Barbadian vessels do not fish in the Mediterranean.
SWO	3005	List of special fishing permits for harpoons or longline for highly-migratory pelagic stocks in the Mediterranean for the previous year	Not applicable. Barbadian vessels do not fish in the Mediterranean.
SWO	3006	Report on implementation of Med-SWO closure	Not applicable. Barbadian vessels do not fish in the Mediterranean.
SWO	3007	Development or fishing/management plan for north Swordfish	See section 5.
SWO	3008	List of vessels less than 7m if not included previously in SWO 3003	Not applicable. Barbadian vessels do not fish in the Mediterranean.
SWO	3009	Choice of closed season for MED-SWO	Not applicable. Barbadian vessels do not fish in the Mediterranean.
SWO	3010	List of authorised ports for MED-SWO	Not applicable. Barbadian vessels do not fish in the Mediterranean.
SWO	3011	Quarterly Reports of MED-SWO catches	Not applicable. Barbadian vessels do not fish in the Mediterranean.
SWO	3012	Summary of implementation of tagging programme	Not applicable. Barbadian vessels do not fish in the Mediterranean.
SWO	3013	List of inspection vessels	Not applicable. Barbadian vessels do not fish in the Mediterranean.
SWO	3014	List of inspectors [and agencies]	Not applicable. Barbadian vessels do not fish in the Mediterranean.
SWO	3015	Specific authorisation for vessels 20m+ for N. SWO	Not applicable. No vessels greater than 20m were involved in fishing during the reporting period. See Section 5.
SWO	3016	Specific authorisation for vessels 20m+ for S. SWO	Not applicable. No vessels greater than 20m were involved in fishing during the reporting period. See Section 5.
SWO	3017	Maximum onboard bycatch limit of N. SWO	Not applicable. Swordfish catches are not considered by-catch in the context of Barbadian fisheries.
SWO	3018	Maximum onboard bycatch limit of S. SWO	Not applicable. Barbados vessels do not fish the S.SWO stock.
ALB	4001	Redundant	
ALB	4002	Redundant	
ALB	4003	List of vessels authorised to fish for Mediterranean Albacore	Not applicable. Barbadian vessels do not fish in the Mediterranean.

Category	No.	Information required	Response
ALB	4004	Specific authorisation for vessels 20m+ for North Atlantic Albacore	Not applicable. No vessels greater than 20m were involved in fishing during the reporting period. See Section 5.
ALB	4005	Specific authorisation for vessels 20m+ for South Atlantic Albacore	Not applicable. Barbados vessels do not fish the S.ALB stock.
ALB	4006	Maximum onboard bycatch limit of N. ALB	Not applicable. Albacore catches are not considered by-catch in the context of Barbadian fisheries.
ALB	4007	Maximum onboard bycatch limit of S. ALB	Not applicable. Barbados vessels do not fish the S.ALB stock.
BIL	5001	Notification of prohibition of dead discards of marlins	Not applicable. Barbados has no applicable legislation
BIL	5002	Report on steps taken to implement Rec. 12-04/15-05 through domestic law or regulations, including monitoring, control and surveillance measures	See section 5.
BIL	5003	Description of data collection programmes and steps taken to implement Rec. 16-11	Collection of information related to contribution of sailfish to landings collected via dockside interview programme described in section 1 and previous reports. Collection of size data will be started in the near future.
SHK	7001	Notification of the necessary measures to ensure that hammerhead sharks taken by developing coastal CPCs will not enter international trade	Not applicable. Barbados does not export sharks or shark products.
SHK	7002	Notification of the necessary measures to ensure that silky sharks taken by developing coastal CPCs will not enter international trade	Not applicable. Barbados does not export sharks or shark products.
SHK	7003	Report on actions taken to domestically monitor catches and to conserve and manage shortfin mako sharks	See section 5.
SHK	7004	Report on steps taken to implement Recommendation 11-08 through domestic law or regulations, including monitoring, control and surveillance measures that support implementation	See section 5.
SHK	7005	All CPCs submit to the ICCAT Secretariat, in advance of the 2017 annual meeting, details of their implementation of and compliance with shark conservation and management measures (Recs. 04-10, 07-06, 09-07, 10-08, 10-07, 11-08, 11-15, 12-05, 14-06 and 15-06)	See section 5.
SHK	7006	Information on the actions taken domestically to monitor catches and to conserve and manage blue shark	See section 5.
BYC	8001	Report on implementation of Rec. 10-09, Paras. 1, 2 and 7, and relevant actions taken to implement the FAO guidelines	See section 5.
BYC	8002	Report on Implementation of seabird mitigation measures and NPOA for seabirds	See section 5.
BYC	8003	Report on steps taken to mitigate by-catch & reduce discards and any relevant research in this field	See section 5.
SDP	9001	Description of pilot electronic statistical document systems	Testing the feasibility of electronic statistical reporting is part of an on-going pilot VMS tracking programme.

Category	No.	Information required	Response
MISC	9002	Information and clarification regarding objections to ICCAT Recs.	Not applicable.

Section 4: Implementation of other ICCAT Conservation and Management Measures

As part of Barbados' contribution to stamping out IUU fishing, draft legislation is being developed aimed at more strictly controlling all fishing related activities conducted or planned to be conducted by all vessels not entitled to fly the flag of Barbados inter alia at first landing and transshipment of fish or fish products through Barbados ports. The legislation will clearly define the legal requirements for the use of Barbados Ports for such activities and the process of applying for the required permission including the mandatory vessel and records inspection protocols, to ensure that all activities are conducted in keeping with the laws of Barbados and relevant international laws.

The review of a draft National Plan of Action for Sharks prepared through a collaborative effort of the FAO, Barbados National Union of Fisherfolk Organisations (BARNUFO) and the Fisheries Division is continuing and it is hoped that the Plan will be officially endorsed by 2018. However, certain key aspects of the plan especially related to improving species identification and data collection are already being implemented. Barbados is also working with the FAO-WECAFC shark working group to develop a draft Regional Plan of Action (RPOA) for sharks.

The Barbados Fisheries Division and the Barbados National Union of Fisherfolk Organisations (BARNUFO) pilot project on satellite tracking and electronic trip reporting for local longline fishing vessels is on-going. Cognizant of the need to systematically collect data on recreational fisheries, the Fisheries Division is participating in the development of a template for collecting recreational fisheries data through the FAO SmartForms programme being developed in collaboration with the Caribbean Billfish Project.

The draft Large Pelagics Fisheries Management Plan has yet to be officially adopted. Nevertheless, a number of components of the plan are still being implemented and the implementation in the near future of other components is planned. In this context, the promising results of recent research that indicates the utility of using non-offset circle hooks in reducing the mortality of sensitive species including marlins, sharks and turtles, while not significantly reducing catch rates of other key large pelagic species is noted. The Barbados Fisheries Division will work with fishers especially through the Longline Fisheries Advisory Group, to encourage local longline fishers to use non-offset circle hooks as the most viable means of reducing catches of these species. In this regard it will also necessary to develop a plan to instruct fishers in the most efficient ways of releasing live animals in a manner that maximises the animal's survival while not endangering the fishers.

The new draft Fisheries Regulations promises to offer an improved framework for introducing and implementing several legislative management measures in a timelier manner that is more consistent with the dynamic nature of fisheries management is to be enacted. The introduction of these revised regulations is considered as pivotal in bringing into effect a number of ICCAT recommendations.

Section 5: Difficulties encountered in implementation of and compliance with ICCAT conservation and management measures

GEN 0020 and GEN 0021: There is one fishing vessel greater than 20m LOA registered but has not actively fished in well over a decade. ICCAT will be duly notified in the event that the vessel returns to active fishing.

GEN 0023: The Fisheries Act (1993) mandates the licensing of all fishing vessels involved in sport fishing in the waters of Barbados. The legal definition in the Act for sport fishing is "fishing for the purposes of recreation, personal consumption or competition". In addition to the suite of draft fisheries regulations that apply to all persons fishing in the waters of Barbados, additional controls on sport fishing in particular will be applied via conditions attached to the issue of the sport fishing licences and additional regulations for the sport fishery.

GEN 0026, TRO 2006 and SWO 3001: This matter is being urgently addressed and methods of improving the traceability of fish and fish products is being developed in the upgrade of food safety legislation.

SWO 3007: A plan for the management of the swordfish fishery is included in the draft Fisheries Plan for the Management of Large Pelagic Resources, which has not been officially adopted but will be submitted to ICCAT in due course.

BIL 5002: As noted in text of Section 4, The use of non-offset circle hooks in the longline fishery to reduce the mortality of billfish and thereby reduce landings of marlins is considered the only viable means of reducing billfish landings given the low-tech nature of the local longline fishery and plans for the introduction of this alteration to the local longline gear is being considered. Relevant legislative measures are predicated on the enactment of the new draft Fisheries Regulations.

SHK 7003 through SHK 7005: The development of a Barbados NPOA and participation in the development of an RPOA have already been mentioned in Section 4 of this report. Legislative support specific to the respective ICCAT recommendations in relation to the management of shark species where applicable will be put in place through the new draft regulations and any adjunct legal instruments.

BYC 8001: The incidence of sea turtle interactions with the fishing gear of local vessels is believed to be very low. Nevertheless fishers will be instructed to note any incidences of sea turtle entanglements with the fishing gear in their trip reports. The Fisheries Division is collaborating with the Barbados Sea Turtle project in a programme to advise fishers on best practises to reduce turtle bycatch, the introduction of circle hooks has already been noted, and to reduce turtle mortality due to accidental entanglements in fishing gear.

BYC 8002: Fishers will be instructed to note any incidences of sea bird entanglements with the fishing gear in their trip records. In addition the use of Tori lines to reduce such occurrences will be promoted.

BYC 8003: It must be reiterated that the current longline gear used by local fishers targets all species in the range of the gear and any species is equally likely to be taken. The definition of any species as “by-catch” is difficult and not appropriate in the context of most Barbadian fisheries as it is only under extraordinary circumstances that any of the catch is deliberately discarded. Nevertheless, fishers will be required to report any catch discards in trip reporting when such systems are implemented.

ANNUAL REPORT OF EQUATORIAL GUINEA¹
RAPPORT ANNUEL DE LA GUINEE EQUATORIAL
INFORME ANUAL DE GUINEA ECUATORIAL

SUMMARY

RÉSUMÉ

RESUMEN

La República de Guinea Ecuatorial posee una zona económica exclusiva (ZEE) de unos 314.000Km², con 644 km de costa, de total soberanía para fines de explotación de recursos haliéuticos disponibles. Las aguas jurisdiccionales del país se dividen en dos zonas de pesca: una zona insular y otra zona continental. La pesca marítima en Guinea Ecuatorial está dirigida a la captura de los principales recursos disponibles. Los recursos pesqueros disponibles son: Pequeños pelágicos costeros como sardinas, arenques, entre otros; grandes pelágicos oceánicos: Túnidos y especies afines; especies demersales costeras: pargos, besugo, colorado, y finalmente, las especies de aguas profundas, como: Corvina, gambas, entre otras. De las dos modalidades de pesca que se practican, la Pesca Artesanal es llevada a cabo por la población costera de larga tradición y experiencia en ese subsector, mientras que la Industrial es desarrollada por los barcos de las sociedades privadas, mediante acuerdos y/o contratos que llegan con el Ministerio de Pesca y Recursos Hídricos. En el año 2016, faenaron un total de diecinueve (19) barcos pesqueros, tres (3) barcos arrastreros de popa y 16 Cerqueros faenando en las aguas de Guinea Ecuatorial, bajo la modalidad de contratos realizados entre las Empresas Armadoras y el Ministerio de Pesca y Recursos Hídricos. De los 19 barcos, dos (2) son de bandera gabonesa, uno (1) de bandera Camerunesa y 16 para los Armadores Europeos, concretamente de la Asociación de Grandes Atuneros Congeladores (AGAC) y la Asociación Nacional de Armadores de Buques Atuneros Congeladores (ANABAC), cuya captura no debe ser declarada por Guinea Ecuatorial sino por Gabón, Camerún y la Unión Europea según la Comisión. Recordarles que los atuneros que reflejamos en este informe, gestionaron sus licencias a finales del año 2015 para empezar a trabajar a principios del año 2016. A nivel de las investigaciones, el Ministerio de Pesca y Recursos Hídricos todavía sigue ejecutando el Proyecto UTF/EQG/005/EQG sobre la Evaluación de los Recursos Pesqueros Marinos de nuestra Zona Económica Exclusiva con la asistencia técnica de la FAO. A esta fecha ya se ha ejecutado los siguientes componentes: Identificación de Agentes de colecta de datos, Cursos de informática, Estadística básica y pesquera, Censo de la Pesca Artesanal e Industrial, elaboración del catálogo de las especies marinas costeras, la realización de la campaña oceanográfica, entre otros. Los resultados se publicarán después de culminar los trabajos de todos los componentes. Para la conservación del ecosistema marino y garantizar la reproducción de las especies biológicas, la Ley Reguladora de la Actividad Pesquera en la República de Guinea Ecuatorial prohíbe el uso de redes de arrastre, cerco, palangres de la pesca industrial dentro de la zona situada a cuatro (4) millas marinas, medida a partir de la línea de base, es decir, línea de bajamar; en el mismo sentido, la Ley n° 7/2003, de fecha 27 de noviembre, Reguladora del Medio Ambiente en Guinea Ecuatorial, en su Artículo 40, habla sobre la protección de las especies en relación a la caza y la pesca; también el Gobierno ha sancionado un Decreto que prohíbe la caza de las especies en peligro de extinción, como son las tortugas marinas, los grandes mamíferos marinos (Cetáceos), todo eso para la conservación de la Biodiversidad marina y continental.

Parte I (Información sobre pesquerías, investigación y estadísticas)

La República de Guinea Ecuatorial posee una zona económica exclusiva (ZEE) de unos 314.000Km², con 644 km de costa, de total soberanía para fines de explotación de recursos haliéuticos disponibles. La Pesca Marítima en Guinea Ecuatorial, al igual que la de sus países vecinos del Golfo de Guinea, está dirigida a la captura de los principales recursos disponibles en el área, siendo estas especies pelágicas costeras, grandes especies pelágicas oceánicas, especies demersales costeras y especies bentónicas.

¹ Rubén Darío NSO EDO, Dirección General de Recursos Pesqueros.

Las aguas jurisdiccionales del país se dividen en dos zonas de pesca: una zona insular y otra zona continental.

- **La Zona Insular:** Dividida, a su vez, en: (i) Hemisferio Norte, donde tenemos la Isla de Bioko, y (ii) Hemisferio Sur, donde está la Isla de Annobón.
- **La Zona Continental:** Comprende las aguas jurisdiccionales de la Provincia del Litoral; incluyendo las islas de Corisco, Elobeyes (Grande y Chico), Cocoteros, Mbañé, así como los islotes adyacentes.

La República de Guinea Ecuatorial tiene derecho de soberanía con fines de explotación, exploración, conservación y ordenación de los recursos naturales, tanto en su mar territorial como en su ZEE, según lo establecido en la Ley N° 15/1984 sobre el mar territorial y la zona económica exclusiva. En esta Ley, se establece la anchura del mar territorial en 12 millas marinas a partir de la línea de base, y se define la Zona Económica Exclusiva (ZEE) como el área que se extiende desde el límite exterior del mar territorial hasta una distancia de 200 millas marinas de la línea de bajamar.

La Pesca Marítima en Guinea Ecuatorial está dirigida a la captura de los principales recursos disponibles. Se estima una capacidad de explotabilidad del orden de **75.000Tn** anuales hasta la fecha; aunque la capacidad actual se limita a una explotación de **4.000Tn**, para una demanda anual de **20.000Tn**, y cada vez en crecimiento. Los recursos pesqueros disponibles según los estudios realizados en las décadas de 70 por la FAO se plasman a continuación, aunque esperamos descubrir otras cuando se publiquen los resultados del Proyecto de Evaluación de Recursos Pesqueros que se está ejecutando ahora en nuestra Zona Económica Exclusiva por el Ministerio de Pesca y Recursos Hídricos con la Asistencia Técnica de la FAO:

- Los pequeños pelágicos costeros: sardinas, arenques, entre otros;
- Grandes pelágicos oceánicos: Túnidos y especies afines;
- Las especies demersales costeras: pargos, besugo, colorado, etc.;
- Y, finalmente, las especies de aguas profundas, como: Corvina, gambas, entre otras.

Los dos subsectores explotables en las aguas jurisdiccionales de la República de Guinea Ecuatorial son: La Pesca Artesanal y la Pesca Industrial, pero también hay gran potencialidad para la Acuicultura y la Pesca Continental (en aguas dulces).

- a) La Pesca Artesanal:* Sigue hasta ahora en las manos de la población costera con una larga tradición y experiencia en ese subsector, dividiéndose en ocasionales (para la subsistencia), agrupados y profesionales. Sin embargo, este subsector podría convertirse en un verdadero motor de desarrollo y generador de empleo e ingresos si se introdujeran nuevos métodos de pesca. Aunque con esta subdivisión, no está potencializado como en otros países, tales como: Senegal, Mauritania, Costa de Marfil, entre otros.

Unas nuevas iniciativas están en marcha en estos momentos, por parte del Ministerio de Pesca y Recursos Hídricos, a través de la Sociedad Nacional de Pesca en anagrama SONAPESCA en introducir nuevos tipos de embarcaciones mejoradas y motorizadas, para suplir la utilización de cayucos o embarcaciones tradicionales. Con este nuevo sistema de embarcaciones, se espera que sean mejoradas también los artes y métodos de pesca. Hasta el momento, los artes de pesca artesanal más utilizados son: Los anzuelos (líneas de mano, palangres), las redes de enmalle de deriva, chinchorros de playa y atarrayas.

Es destacable el ejercicio de la pesca submarina, sobre todo en las Islas de Bioko y Annobón, realizada a pulmón y con ayuda de fusiles o arpones, algunos de fabricación casera, cuya estadística no se dispone hasta la fecha pero se está trabajando para mejorar dicha deficiencia. La Isla de Annobón, permite la explotación de sus productivas aguas oceánicas cerca de la costa, con el consecuente desarrollo de una pesquería artesanal particular en el país, especialmente dirigida a la captura de grandes pelágicos oceánicos como peces voladores (*Exocoetus volitans*), petos (*Acanthocybium solandris*), rabiles (*Thunnus albacares*), peces vela (*Isthiophorus albicans*), listado (*Katsuwonus pelamis*) y patudos (*Thunnus obesus*), entre otros. La dificultad que tenemos con esta modalidad de pesca es que todavía no está organizada, por eso resulta un poco difícil de controlar su producción.

- b) La Pesca Industrial:* Desarrollada por los barcos de las Sociedades Privadas, mediante acuerdos y/o contratos que llegan con el Ministerio de Pesca y Recursos Hídricos.

El Ministerio otorga a las Empresas (Armadores) las correspondientes Licencias que les permite desarrollar la actividad pesquera en las aguas jurisdiccionales de Guinea Ecuatorial. Las modalidades de Pesca Industrial que se desarrollan actualmente en aguas guineo-ecuatorias son el Arrastre y el Cerquero.

Las Empresas extranjeras, abonan al Estado de nuestro País, en concepto de pago de los Cánones o Licencias para efectuar la Pesca Industrial Marítima en su ZEE, según lo establecido por la Ley N° 10/2003, de fecha 17 de noviembre Reguladora de la Actividad Pesquera y su Reglamento de Aplicación en la República de Guinea Ecuatorial.

En el año 2016, faenaron un total de diecinueve (19) barcos pesqueros, tres (3) barcos arrastreros de popa y 16 Cerqueros faenando en las aguas de Guinea Ecuatorial, bajo la modalidad de contratos realizados entre las Empresas Armadoras y el Ministerio de Pesca y Recursos Hídricos. De los 19 barcos, dos (2) son de bandera gabonesa, uno (1) de bandera Camerunesa y 16 para los Armadores Europeos, concretamente de la Asociación de Grandes Atuneros Congeladores (AGAC) y la Asociación Nacional de Armadores de Buques Atuneros Congeladores (ANABAC), cuya captura no debe ser declarada por Guinea Ecuatorial sino por Gabón, Camerún y la Unión Europea según la Comisión. Recordarles que los atuneros que reflejamos más abajo en la tabla número 1, gestionaron sus licencias a finales del año 2.015 para empezar a trabajar a principios del año 2016 y finalizar hasta principios de 2017, teniendo en cuenta que el periodo de la Licencia es de un (1) año.

Tabla n° 1. Lista de buques con Licencia de pesca en la República de Guinea Ecuatorial, periodo 2015 – 2016.

Nº	EMPRESA		NOMBRE DEL BARCO	MODALIDAD DE PESCA	Eslora m.	Manga m.	TRB
1	Armement de Pêche Gabonais, S. A. A.P.G.	1.1	LE PÊCHEUR – I	Arrastrera mixta	19.80	7.30	49.50
		1.2	EUGENIE - CHARLES	Arrastrera mixta	29.50	8.84	166
2	SOPGUICAM	9.1	YANG I, K-07/IS/2011	Arrastre de Popa	22.50	6.90	93.36
3	Asociación de Grandes Atuneros Congeladores A.G.A.C	10.1	GURIA	Atunero Cerquero	82.00	14.00	1.249,47
		10.2	ALBACORA NUEVE	Atunero Cerquero	76.75	13.50	1.281,31
		10.3	ALBACORA SEIS	Atunero Cerquero	68.06	13.50	1.344,88
		10.4	MONTEFRISA NUEVE	Atunero Cerquero	76.75	13.50	1.377,79
		10.5	MONTECELO	Atunero Cerquero	76.65	13.50	1.381,98
		10.6	GALERNA	Atunero Cerquero	82.25	13.50	1.386,48
		10.7	ALBACORA CARIBE	Atunero Cerquero	77.30	13.60	1.447
		10.8	MONTELAPE	Atunero Cerquero	78.10	12.88	1.095,26
		10.9	CAPECORAL	Atunero Cerquero	80.98	13.65	1.426,67
		10.10	SANT YAGO UNO	Atunero Cerquero	79.80	13.50	1.547,75
		10.11	SANT YAGO TRES	Atunero Cerquero	79.80	13.50	1.547,75
4	Asociación Nacional de Armadores de Buques Atuneros Congeladores A.N.A.B.A.C	10.12	MONTEALEGRE	Atunero Cerquero	82.83	12.88	1.095,00
		10.13	PACIFIC STAR	Atunero Cerquero	92.11	16.80	2.640,00
4	Asociación Nacional de Armadores de Buques Atuneros Congeladores A.N.A.B.A.C	11.1	PLAYA DE AZKORRI	Atunero Cerquero	74.98	14.20	1.781,80
		11.2	TXORI BERRI	Atunero Cerquero	81.00	14.40	1.707,69
		11.3	EGALABUR	Atunero Cerquero	76.60	14.70	1.919,00
TOTAL		19					

Las especies principales de las capturas son langostinos (*Penaeus notialis*), especialmente en zonas más costeras y cercanas a la desembocadura de los ríos. Son también importantes las capturas de gambas (*Parapendous longirostris*) y crustáceos de aguas profundas como el alistado (*Aristeus varidens*), el brillante o carabinero *Aristaeopsis (Plesiopenaeus) edwardsiana* y cangrejo (*Chaceon maritae*). Además en estas pesquerías se capturan importantes especies accesorias de peces y cefalópodos demersales con varios ejemplares de Túnidos y especies afines.

A nivel de la Pesca Atunera, desde el año 1984 al 2001 han existido acuerdos de pesca entre la Unión Europea y la República de Guinea Ecuatorial, que permitían la pesca de una importante flota atunera comunitaria en la ZEE de nuestro país.

Actualmente, la Pesquería Industrial de Cerco en aguas de Guinea Ecuatorial es desarrollada por los Armadores Españoles, de unos 16 barcos atuneros cerqueros congeladores pertenecientes a la Asociación Nacional de Armadores de Buques Atuneros Congeladores (ANABAC), S. A. y la Asociación de Grandes Atuneros Congeladores (AGAC.), S. A., todos con las siguientes características técnicas: TRB de entre 1.000 y 1.919, con unos 60 a 90 m de eslora, donde al día de hoy sus contratos están actualizados o en vigor.

También en la zona estaba faenando un barco palangrero perteneciente a la Empresa española S. I. GLOBAL, S. A., denominado *VICMAR UN*, pero dicha embarcación de pesca estaba operando bajo el acuerdo de una Empresa mixta creada entre el Gobierno de Guinea Ecuatorial y la Empresa española S.I. GLOBAL, S. A., a la fecha de hoy se sigue gestionando la reactivación de dicha Empresa.

Las especies predominantes que se registran en las capturas de los grandes atuneros cerqueros congeladores que operan en nuestras aguas bajo los contratos que hemos mencionado anteriormente son: Listado (SKJ, *Katsuwonus pelamis*), seguido del Rabil (YFT, *Thunnus albacares*), Patudo (BET, *Thunnus obesus*), Melva (FRI, *Auxis thazard euthynnus*) y finalmente el Atún Blanco (ALB, *Thunnus alalunga*).

En la actualidad no existe ninguna Flota Atunera Nacional, pero estamos trabajando día tras día para disponer de una Flota Pesquera Nacional, tanto para la pesca atunera como las otras pesquerías a nivel del país. Por eso nuestra estadística resulta ser pobre en cuanto al volumen de la producción atunera anual y también en la variedad de especies.

Sección 2: Investigación y Estadísticas.

En las décadas de los años 60, 70 y 80 se llevaron a cabo algunas Campañas de Investigación por la F.A.O que permitieron hacerse una idea de la situación de los mismos en ese momento, en la conclusión de que se puede capturar en nuestros caladeros la cantidad de 74.150 t/ año de pescado y productos pesqueros, entre ellos, 55.000 t. /año de Túnidos y especies afines. Según el Artículo 26, del Decreto N° 39/2003, de fecha 28 de abril, por el que se aprueba el Reglamento Orgánico y Funcional del Ministerio de Pesca y Recursos Hídricos, la Dirección General de Recursos Pesqueros, para el ejercicio de su cometido está integrada la Unidad Administrativa de Planificación, Investigación y Estadística, donde actualmente estamos llevando los trabajos de Identificación de algunas especies marinas que se capturan en los barcos arrastreros que faenan en nuestras aguas jurisdiccionales y la actividad de la pesca Artesanal, utilizando métodos indirectos de investigación pesquera.

En la actualidad, a nivel de la investigación, el Ministerio de Pesca y Recursos Hídricos todavía sigue ejecutando el Proyecto UTF/EQG/005/EQG sobre la Evaluación de los Recursos Pesqueros Marinos de Guinea Ecuatorial, con la Asistencia Técnica de la Organización de la Naciones Unidas para la Alimentación y la Agricultura (FAO).

En cuanto a la Estadística, la Dirección General de Recursos Pesqueros, dependiente del Ministerio de Pesca y Recursos Hídricos, desde el año 2009, ha elaborado un borrador de anteproyecto con el título de “Establecimiento de un Control Estadístico Pesqueros Nacional”, que debe ser financiado por el Gobierno de la República de Guinea Ecuatorial. La primera fase de dicho proyecto consistía en elegir los agentes de pesca artesanal en cada poblado costero, que suministrará la información de captura tal como lo exige la Ley N° 10/2003, de fecha 17 de noviembre Reguladora de la Actividad Pesquera y su Reglamento de Aplicación en la República de Guinea Ecuatorial.

En la misma línea, el Proyecto UTF/EQG/005/EQG sobre la Evaluación de los Recursos Pesqueros Marinos de Guinea Ecuatorial, en su componente II, viene apoyar el anteproyecto mencionado, donde en estos momentos se ha llevado a cabo la ejecución de los los siguientes componentes: Identificación de Agentes de colecta de datos, Cursos de informática, Estadística básica y pesquera, Censo de la Pesca Artesanal e Industrial, la elaboración de un catálogo de especies marinas costeras de Guinea Ecuatorial, así como la realización de la campaña oceanográfica, entre otros.

Todos los resultados se publicarán después de culminar todos los trabajos de los diferentes componentes del proyecto.

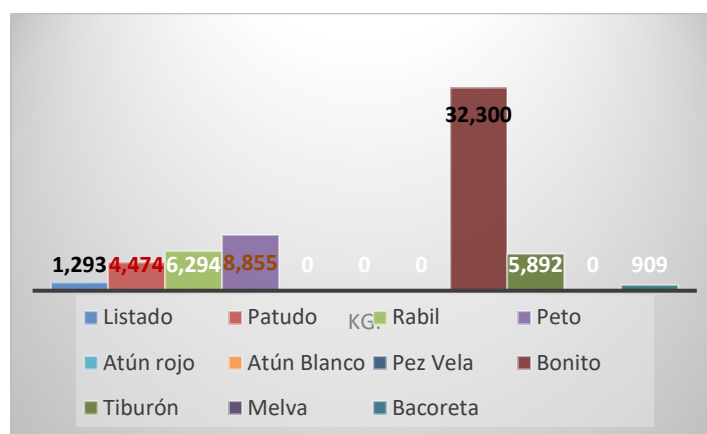
En la misma línea, los capitanes de las embarcaciones de pesca que faenan con Licencias de Pesca Industrial Marítima en las aguas jurisdiccionales, comunican puntualmente a la Dirección General de Recursos Pesqueros sus correspondientes capturas por especies después de cada marea. Los barcos arrastreros lo hacen a través de los observadores que este Ministerio de Pesca y Recursos Hídricos embarca en sus barcos. La captura de los Túnidos y especies afines se refleja en la tabla siguiente.

Tabla n° 2. Producción de los Túnidos y Especies a fines durante el año 2016 de las Pesquerías realizadas en aguas Marítimas de Guinea Ecuatorial.

N°	Código	Especie	País	Modalidad de pesca	Puerto	Zona Faenada	Kg	Tn.
1	SKJ	Listado	Guinea E.	Arrastre/LL	Malabo/Bata	Annobón/Bata	1.293	1, 293
2	BET	Patudo	Guinea E.	Arrastre/LL	Malabo/Bata	Annobón/Bata	4.474	4, 474
3	YFT	Rabil	Guinea E.	Arrastre/LL	Malabo/Bata	Annobón/Bata	6.294	6, 294
4	WAH	Peto	Guinea E.	Arrastre/LL	Malabo/Bata	Annobón/Bata	8.855	8, 855
5	BFT	Atún rojo	Guinea E.	Arrastre/LL	Malabo/Bata	Annobón/Bata	0	0
6	ALB	Atún Blanco	Guinea E.	Arrastre/LL	Malabo/Bata	Annobón/Bata	0	0
7	SAI	Pez Vela	Guinea E.	Arrastre/LL	Malabo/Bata	Annobón/Bata	0	0
8	BON	Bonito	Guinea E.	Arrastre/LL	Malabo/Bata	Annobón/Bata	32.300	32, 300
9	BSH	Tiburón	Guinea E.	Arrastre/LL	Malabo/Bata	Annobón/Bata	5.892	5, 892
10	FRI	Melva	Guinea E.	Arrastre/LL	Malabo/Bata	Annobón/Bata	0	0
11	LTA	Bacoreta	Guinea E.	Arrastre/LL	Malabo/Bata	Annobón/Bata	909	0, 909
TOTAL							60.017	60, 017

Esta producción es fruto de la pequeña actividad de la Pesquería Artesanal realizada por los Annoboneses y de los pequeños arrastreros chinos que trabajan en Bata, de fabricación casera, o prefabricados en la misma costa del litoral, en realidad, realizan Pesca semi-industrial o de bajura cerca de la costa, donde no se registra tanto las especies de interés de la Comisión Internacional de Conservación del Atún Atlántico (ICCAT).

Gráfico n°1. Comportamiento de la Producción de los Túnidos y Especies a fines, 2016.



N°	Información requerida	Respuesta
GEN 0001	Informes anuales (Comisión)	El informe anual de la República de Guinea Ecuatorial ha sido elaborado bajo las directrices revisadas para la presentación de los informes anuales. El informe fue enviado el 24/10/2.017.
GEN 0002	Informe sobre la implementación de las obligaciones de comunicación para todas las pesquerías de ICCAT, lo que incluye las especies de tiburones.	La ficha ST02 Tarea I, Capturas Nominales, enviada el 24 de octubre de 2.017
GEN 0003	Tabla de transmisión de información sobre cumplimiento a ICCAT	Insertar fecha de envío a ICCAT (día/mes/año)
GEN 0004	Fletamento de buques - informe resumido	No aplicable, Guinea Ecuatorial no tiene acuerdos de fletamento con otros países.
GEN 0005	Fletamento de buques - acuerdos y finalización	No aplicable, Guinea Ecuatorial no tiene acuerdos de fletamento con otros países.
GEN 0006	Informes de transbordo (en el mar y en puerto)	No aplicable, Guinea Ecuatorial no realiza trasbordos al no disponer de flota pesquera.

	N°	Información requerida	Respuesta
GEN	0007	Declaración de transbordo (en el mar)	No aplicable, Guinea Ecuatorial no dispone de flota pesquera para declarar los trasbordos.
GEN	0008	Buques de transporte autorizados a recibir transbordos de túnidos y especies afines en el Atlántico y cualquier modificación subsiguiente	No aplicable, Guinea Ecuatorial no dispone de Buques de transporte autorizados a recibir transbordos de Túnidos y especies afines en el Atlántico.
GEN	0009	Grandes palangreros pelágicos autorizados a transbordar a buques de transporte en el océano Atlántico y cualquier modificación subsiguiente	No aplicable, Guinea Ecuatorial no tiene grandes palangreros pelágicos autorizados a transbordar a buques de transporte en el océano Atlántico.
GEN	0010	Puntos de contacto para notificaciones de entrada en puerto.	Sede del Ministerio de Pesca y Recursos Hídricos para cualquier barco relacionado a la actividad pesquera
GEN	0011	Lista de puertos designados a los cuales los buques pesqueros extranjeros podrían solicitar entrada	Puerto de Malabo, Bata, Luba y Annobón.
GEN	0012	Periodo de notificación previa requerido para la entrada en puerto de buques pesqueros extranjeros	Aproximadamente una semana a nivel del Ministerio de Pesca y Recursos Hídricos.
GEN	0013	Copias de los informes de inspección en puerto	No aplicable, estamos negociando para disponer una brigada estable en los puertos para controlar e inspeccionar los puertos arriba citados.
GEN	0014	Copias de los informes de inspección en puerto que incluyan supuestas infracciones	No aplicable, porque seguimos trabajando para montar oficinas contenedor para el control de las actividades en nuestros puertos.
GEN	0015	Acciones emprendidas después de la inspección en puerto si se ha descubierto una presunta infracción	No aplicable, Esta información depende del cuadro anterior, GEN 0014. No obstante, cuando se detecta una infracción se penaliza al afectado.
GEN	0016	Notificación de los resultados de la investigación de supuestas infracciones tras la inspección en puerto	No aplicable, Esta información depende del cuadro anterior, GEN 0014.
GEN	0017	Información de acuerdos bilaterales para la inspección en puerto.	No disponible, Guinea no tiene firmados acuerdos bilaterales para la inspección en puerto con otros países.
GEN	0018	Acuerdos de acceso y cambios	No aplicable, tampoco los tenemos firmados.
GEN	0019	Resumen de actividades llevadas a cabo conforme a acuerdos de acceso, lo que incluye todas las capturas	No disponible, No tenemos ningún acuerdo firmado en lo referente al acceso.
GEN	0020	Lista de buques de más de 20 m	No disponible, pero para el informe de 2017 aparecerán, aunque no serán de la flota nacional
GEN	0021	Informe acciones internas buques de 20 m o más	No disponible, no tenemos flota nacional.
GEN	0023	Técnicas utilizadas para gestionar las pesquerías deportivas y de recreo	No aplicable, estamos trabajando en la actualización de la Ley Reguladora de la actividad pesquera en Guinea Ecuatorial donde se reflejaran todas esas técnicas.
GEN	0024	Buques implicados en pesca IUU	Ninguno, no colaboramos con la pesca ilegal
GEN	0025	Informes sobre alegaciones IUU	Ningún informe, no colaboramos con la pesca ilegal
GEN	0026	Medidas comerciales, presentación de datos de importación y desembarque	Los pocos datos de desembarque de la pesca artesanal son los que presentamos en la ficha de capturas nominales.
GEN	0027	Datos sobre incumplimiento	No disponible
GEN	0028	Hallazgos de las investigaciones relacionadas con las alegaciones de incumplimientos	No disponible
GEN	0029	Avistamientos de buques	No aplicable
GEN	0030	Acciones emprendidas con respecto a los informes de avistamientos de buques	No aplicable
BFT	1001	Granjas de atún rojo	No aplicable, Guinea Ecuatorial no dispone de granjas de atún rojo
BFT	1002	Informes sobre cría de atún rojo	No aplicable, Guinea Ecuatorial no cría atún rojo

EQUATORIAL GUINEA

	N°	Información requerida	Respuesta
BFT	1003	Traspaso de peces que permanecen en las jaulas	No aplicable, Guinea Ecuatorial todavía no practica esta técnica de cría de peces en jaulas
BFT	1004	Declaración de introducción de atún rojo en jaulas	Ninguna declaración, Guinea Ecuatorial todavía no practica esta técnica
BFT	1005	Almadrabas de atún rojo	No aplicable, Guinea Ecuatorial no tiene almadrabas
BFT	1007	Planes de pesca, de inspección y de reducción de la capacidad para 2015	Guinea Ecuatorial no tiene elaborado un plan de pesca para dicha especie
BFT	1008	Ajustes al plan de capacidad de cría	No se ha realizado ningún ajuste, debido a la falta de un plan de pesca para la especie.
BFT	1009	Modificaciones a los planes de pesca o a cuotas individuales	No se ha realizado ninguna modificación, debido a la falta de un plan de pesca para la especie.
BFT	1010	Informe sobre la implementación de la Rec. 14-04, lo que incluye información sobre reglamentación y otros documentos relacionados adoptados para la implementación de la Rec. 14-04	No aplicable
BFT	1011	Capturas de atún rojo de 2014	Las capturas vienen reflejadas en el informe del mismo año
BFT	1012	Buques de captura de atún rojo	Guinea Ecuatorial no posee buques de captura de atún rojo, debido a la ausencia de una flota nacional.
BFT	1013	Otros buques de atún rojo	No disponible, no realizamos una pesca específica de atún rojo
BFT	1014	Operaciones de pesca conjuntas	No aplicable, no permitimos esta técnica de pesca
BFT	1015	Mensajes VMS	Disponible en el seno del Ministerio de Pesca y Recursos Hídricos.
BFT	1016	Planes de inspección	No disponible hasta la fecha, pero se está trabajando en ello.
BFT	1017	Lista de buques de inspección	No disponible a nivel del Ministerio de Pesca, el control de nuestra ZEE lo lleva el Ministerio de Defensa a través de la Comandancia de la Marina.
BFT	1018	Nombre de la agencias autorizadas y de los inspectores individuales	No disponemos de ninguna agencia para los inspectores, pero creemos que a la larga se podrá gestionar.
BFT	1019	Copias de los informes de inspección	No los disponemos a nivel del Ministerio de Pesca.
BFT	1020	Puertos de transbordo de atún rojo	No disponible, aquí no se realizan los trasbordos de atún rojo
BFT	1021	Puertos de desembarque de atún rojo	No disponible, la poca captura de atún rojo procede de las pesquerías artesanales de Annobón y Bata respectivamente.
BFT	1022	Informes semanales de captura de atún rojo	No aplicable, nuestro sistema de colecta de datos es débil y necesita formación.
BFT	1023	Informes mensuales de captura de atún rojo	No aplicable, pero se refleja la información de las capturas en las tablas adjuntas en el informe anual de 2016.
BFT	1024	Vedas a la pesca de atún rojo del Este	No aplicable, todavía no tenemos establecidos los periodos de veda, estamos trabajando fuertemente para este tema.
BFT	1025	Informe sobre acciones emprendidas para incentivar el mercado y la liberación de los ejemplares de menos de 30 kg/115 cm	No aplicable
BFT	1026	Documentos de captura de atún rojo validados si no se ha introducido la información en el sistema eBCD	No aplicable
BFT	1027	Informe anual BCD	No aplicable, debido a que nuestro sistema de colecta de datos es débil y necesita formación
BFT	1028	Sellos y firmas de validación para los BCD	No aplicable.
BFT	1029	Puntos de contacto para el BCD	No aplicable, no tenemos puntos de contactos específicos para la especie.

	N°	Información requerida	Respuesta
BFT	1030	Legislación para el BCD	No aplicable, no tenemos una legislación especial para la especie
BFT	1031	Resumen de marcado y marca de muestra para el BCD	No aplicable, los agentes de colecta de datos necesitan experiencia y formación al respecto.
BFT	1032	Buques no incluidos como buques de pesca de atún rojo y que presuntamente han capturado atún rojo del Este	Hasta la fecha de hoy no los disponemos
BFT	1033	Datos necesarios para registrarse en el Sistema eBCD	No aplicable,
TRO	2001	Lista de buques BET/YFT/SKJ y cambios subsiguientes	No aplicable, no tenemos buques específicos de captura de tales especies.
TRO	2002	Lista de buques autorizados que pescaron patudo y/o rabil y/o listado en el año anterior	No aplicable, ningún buque atunero pesco en el periodo referido.
TRO	2003	Informes de investigaciones de actividades IUU realizadas por buques BET/YFT/SKJ	No aplicable, el Ministerio de pesca no se realizó ninguna investigación, pero se estuvo trabajando para el Proyecto de evaluación de recursos pesqueros de Guinea Ecuatorial.
TRO	2004	Informe anual sobre la implementación de la veda espacio-temporal para el patudo/rabil/listado	No aplicable, todavía seguimos trabajando en este aspecto.
TRO	2006	Datos de los programas de documento estadístico de ICCAT	No disponibles
TRO	2007	Sellos y firmas de validación para el programa de documento estadístico	No disponibles
SWO	3001	Datos de los programas de documento estadístico de ICCAT	No disponibles
SWO	3002	Sellos y firmas de validación para el programa de documento estadístico	No disponibles
SWO	3003	Lista de buques pesqueros que dirigen su actividad al pez espada del Mediterráneo, lo que incluye permisos especiales para arpones y palangre	No aplicable, no disponemos de buques pesqueros nacionales.
SWO	3004	Lista de buques deportivos/de recreo autorizados a capturar pez espada del Mediterráneo	No aplicable, tampoco disponemos de tales buques
SWO	3005	Lista de permisos especiales de pesca para arpón o palangre dirigidos a stocks pelágicos altamente migratorios en el Mediterráneo durante el año anterior	No disponible, no extendemos este tipo de permisos.
SWO	3006	Informe sobre la implementación de la veda a la pesca de pez espada del Mediterráneo.	No aplicable, todavía seguimos sin establecer los periodos de veda.
SWO	3007	Plan de desarrollo o pesca/ordenación para el pez espada del Norte	No aplicable, no tenemos elaborado dicho plan de pesca.
BIL	5001	Notificación de prohibición de descartes de ejemplares muertos de marlines	No aplicable
BIL	5002	Informe sobre acciones emprendidas para implementar la Rec. 12-04 mediante legislaciones o regulaciones internas, lo que incluye medidas de seguimiento, control y vigilancia	No disponible
SHK	7001	Notificación de las medidas necesarias para garantizar que los peces martillo capturados por CPC costeras en desarrollo no se introducen en el comercio internacional	No aplicable, no introducimos nada de esta especie en el mercado o comercio internacional.

	N°	Información requerida	Respuesta
SHK	7002	Notificación de las medidas necesarias para garantizar que el tiburón jaquetón capturado por CPC costeras en desarrollo no se introduce en el comercio internacional	No aplicable, no introducimos nada de esta especie en el mercado o comercio internacional.
SHK	7003	Informe sobre acciones emprendidas para hacer un seguimiento interno de las capturas y conservar y gestionar al marrajo dientuso	No aplicable, pero tenemos la Ley Reguladora de la Actividad de Pesca en Guinea Ecuatorial que prohíbe la captura de especies en peligro de extinción.
SHK	7004	Informe sobre las acciones emprendidas para implementar la Rec. 11-08 mediante leyes o reglamentaciones nacionales, lo que incluye medidas de seguimiento, control y vigilancia que respalden esta implementación.	No aplicable, hasta la fecha no practicamos una pesca específica de esta especie.
SHK	7005	Todas las CPC presentarán a la Secretaría de ICCAT, antes de su reunión anual de 2013, la información detallada sobre su implementación y cumplimiento de las medidas de conservación y ordenación de tiburones (Recs. 04-10, 07-06, 09-07, 10-08, 10-07, 11-08 y 11-15)	No aplicable, hasta la fecha no practicamos una pesca específica de esta especie. No obstante, el Gobierno promulgó un Decreto que prohíbe la captura de especies en peligro de extinción.
BYC	8001	Informe sobre la implementación de la Rec. 10-09, párrs. 1, 2 y 7, y acciones pertinentes emprendidas para implementar las directrices de FAO	No aplicable
BYC	8002	Informe sobre la implementación de medidas de mitigación para las aves marinas y Plan de Acción Nacional para las aves marinas	No aplicable, pero se está trabajando para que en adelante se tenga en cuenta la situación de las aves marinas.
BYC	8003	Informe de las acciones emprendidas para mitigar la captura fortuita y reducir los descartes y cualquier investigación pertinente en este campo	Ningún informe, se está trabajando para que en adelante se tenga en cuenta la situación de las aves marinas.
SDP	9001	Descripción de los sistemas piloto electrónicos de documento estadístico	No aplicable
MISC	9002	Información y aclaraciones sobre las objeciones a las Recs. de ICCAT	Siempre solicitamos aclaraciones a ICCAT los temas que no tenemos claros.

Parte II (Implementación de la ordenación).

Sección 3: Implementación de las Medidas de Conservación y Ordenación de ICCAT.

N°	Información requerida	Respuesta
GENERAL - todas las especies		
S1	Informes anuales (científicos)	No aplicable, no disponemos científicos que trabajan en este campo.
S2	Características de la flota	No disponible, hasta ahora carecemos de una flota pesquera nacional.
S3	Estimación de captura nominal - Tarea I	No aplicable, enviamos siempre las pocas capturas de la pesca artesanal procedentes de Annobón y Bata
S4	Captura y esfuerzo (Tarea II)	Las capturas fueron enviadas el 24 de octubre 2.017
S5	Muestras de talla (Tarea II)	No disponible, Falta de unos agentes de colecta de datos cualificados en esta tarea.

Nº	Información requerida	Respuesta
S6	Captura estimada por talla	No disponible, Falta de unos agentes de colecta de datos cualificados.
S7	Declaraciones de marcado (convencional y electrónico)	No disponible, Falta de unos agentes de colecta de datos formados para trabajar en estos aspectos.
S8	Capturas de pesquerías deportivas y de recreo en el mar Mediterráneo (todos los túnidos y especies afines)	No aplicable, No practicamos la pesca en el Mediterráneo.
S9	Datos específicos para determinar de forma independiente la magnitud de las pesquerías de recreo de cada especie	No aplicable, no se registra este tipo de práctica de pesca.
S10	Información recopilada en los programas nacionales de observadores	No disponible, no tenemos un programa nacional de observadores, sin embargo, tenemos pensado pedir ayuda a ICCAT para apoyarnos en este aspecto.
S11	Enfoque alternativo de seguimiento científico	No aplicable
S12	Información y datos sobre <i>Sargassum</i> pelágico	No aplicable, no practicamos la pesca de dicha especie, ni realizamos una pesca específica de la misma especie.
S13	Información específica para los buques pesqueros que fueron autorizados a realizar pesquerías de palangre pelágico y arpón en el Mediterráneo durante el año anterior	No disponible, no hemos autorizado a ningún barco pescar en el Mediterráneo.
ATÚN ROJO		
S14	Datos de pesquerías deportivas y de recreo	No disponible, hasta la fecha no tenemos información ni regulada estas modalidades de pesca.
S15	Muestreo de tallas de las granjas	No disponible, no tenemos granjas
S16	Resultados de los estudios piloto de atún rojo emprendidos con arreglo al párr. 88	No disponible, no tenemos ningún estudio realizado al respecto.
S17	Resultados de programas que utilizan sistemas de cámaras estereoscópicas o técnicas alternativas que proporcionen una precisión equivalente en el momento de la introducción en jaula (que cubran el 100% de las introducciones en jaulas)	No disponible, no disponemos de jaulas para atún rojo ni para otras especies.
S18	Información y datos recopilados en el marco de los programas nacionales de observadores de atún rojo	No disponible, no realizamos una pesca específica de atún rojo.
S19	Informe sobre mortalidad por pesca de todo el atún rojo del Oeste, descartes muertos incluidos.	No disponible, no realizamos una pesca específica de atún rojo.
S20	Información sobre atún rojo confiscado procedente de captura fortuita no autorizada	No disponible, no realizamos una pesca específica de atún rojo.
S21	Detalles de los programas de investigación en colaboración sobre atún rojo del Oeste que se van a emprender	No disponible, no realizamos una pesca específica de atún rojo.
S22	Actualizaciones de Índices de abundancia y otros indicadores de la pesquería	No disponible, no realizamos una pesca específica de atún rojo.
S23	Información procedente de la investigación del GBYP, lo que incluye la nueva información procedente de actividades de muestreo biológico mejoradas	No disponible, no realizamos una pesca específica de atún rojo.
TÚNIDOS TROPICALES		
S24	Información de captura de los cuadernos de pesca de los buques de BET/YFT	Actualmente no hay en la zona

Nº	Información requerida	Respuesta
S25	Planes de ordenación para la utilización de dispositivos de concentración de peces	No aplicable, pero se está trabajando en ello.
S43	Un inventario de todos los buques de apoyo asociados con los cerqueros o cañeros	Actualmente no hay en la zona
S44	El número de DCP realmente desplegados trimestralmente, por tipo de DCP, indicando la presencia o ausencia de una baliza asociada al DCP	No aplicable, hasta la fecha no disponemos de los DCP.
S45	Para cada buque de apoyo, el número de días pasado en el mar, por cuadrícula de 1º, mes, Estado del pabellón y PS/BB asociado	No aplicable, no disponemos de tales buques.
PEZ ESPADA		
S26	Mejores datos disponibles sobre pez espada, lo que incluye por sexo, y estadísticas de descartes y esfuerzo	No disponible, no practicamos una pesca específica de esta especie.
ISTIOFÓRIDOS		
S27	Resultados de los programas científicos para los istiofóridos	No disponible, carencia de científicos
S28	Informe sobre el método para estimar los descartes vivos y muertos de aguja azul y aguja blanca/ <i>Tetrapturus spp.</i>	No disponible, carencia de científicos
TIBURONES		
S29	Las CPC presentarán datos de Tarea I y Tarea II para los tiburones, lo que incluye los datos históricos disponibles	No disponible, los únicos datos que disponemos son los que presentamos en los ficheros y en los cuadros que adjuntamos en el informe.
S30	Tarea I y Tarea II de tiburones zorro, incluir descartes y liberaciones	No disponible, al no practicar específicamente la pesca de estas especies, por eso no disponemos de esta información.
S31	Las CPC consignarán a través de sus programas de observadores el número de descartes y liberaciones de tiburón jaquetón con una indicación sobre su estado (vivo o muerto) y lo comunicarán a ICCAT	No disponible, no disponemos de un programa especial de observadores. Sin embargo queremos pedir ayuda a ICCAT para que nos ayuden en la formación de los observadores.
S32	Plan para mejorar la recopilación de datos de tiburones por especies	No disponible, a falta de una pesca específica de la especie y de un sistema de colecta de datos seguro con gente formada para trabajar en ello.
S33	Datos de Tarea I y Tarea II de tiburón jaquetón capturado para consumo local	No disponible, ausencia de agentes cualificados de colecta de datos y una flota pesquera nacional
S34	Datos de Tarea I y Tarea II de peces martillo capturados para consumo local	No disponible, ausencia de agentes cualificados de colecta de datos y una flota pesquera nacional
S35	Número de descartes y liberaciones de peces martillo con una indicación de su estado (vivo o muerto)	No disponible, ausencia de agentes cualificados de colecta de datos y una flota pesquera nacional
S36	Número de descartes y liberaciones de tiburones oceánicos con una indicación de su estado (vivo o muerto)	No disponible, ausencia de agentes cualificados de colecta de datos y una flota pesquera nacional
OTRAS CAPTURAS FORTUITAS		
S37	Facilitar las guías de identificación existentes para los tiburones, aves marinas, tortugas marinas y mamíferos marinos capturados en la zona del Convenio	No disponible, ausencia de agentes cualificados de colecta de datos y una flota pesquera nacional.

Nº	Información requerida	Respuesta
S38	Información sobre interacciones de su flota con tortugas marinas en las pesquerías de ICCAT por tipo de arte	No disponible, ausencia de agentes cualificados de colecta de datos y una flota pesquera nacional.
S39	Las CPC consignarán datos sobre captura incidental de aves marinas por especies a través de observadores científicos de conformidad con la Rec. 10-10 y comunicarán estos datos anualmente	No aplicable, falta de una flota pesquera industrial nacional.
S40	Las CPC comunicarán los datos de captura fortuita y de descartes	No aplicable, falta de una flota pesquera industrial nacional.
S41	Notificación de medidas adoptadas para la recopilación de datos de descartes y captura fortuita en las pesquerías artesanales a través de medios alternativos.	No aplicable, se está organizando a través del proyecto de evaluación de recursos pesqueros de Guinea Ecuatorial que se está ejecutando actualmente.
S42	Las CPC informarán sobre las acciones emprendidas para mitigar la captura fortuita y reducir los descartes y sobre cualquier investigación pertinente en este campo.	No aplicable, pero gracias al proyecto de evaluación de recursos pesqueros de Guinea Ecuatorial, se podrá proponer alternativas.

Actualmente no existe un control exhaustivo de los barcos pesqueros que operan en nuestra zona por parte del Ministerio de Pesca y Recursos Hídricos, sin embargo, el Ministerio de la Seguridad Nacional a través de la Comandancia de la Marina, son los responsables del control total de nuestra Zona Económica Exclusiva. Esperamos que de aquí a tiempo no muy lejano, el Ministerio de Pesca y Recursos Hídricos puede disponer de un sistema propio de control perfecto de los barcos pesqueros.

Para la conservación del ecosistema marino y garantizar la reproducción de las especies biológicas, la Ley Reguladora de la Actividad Pesquera en la República de Guinea Ecuatorial prohíbe el uso de redes de arrastre, cerco, palangres de la pesca industrial dentro de la zona situada a cuatro (4) millas marinas, medida a partir de la línea de base, es decir, línea de bajamar.

La Ley nº 7/2003, de fecha 27 de noviembre, Reguladora del Medio Ambiente en Guinea Ecuatorial, en su Artículo 40, habla sobre la protección de las especies en relación a la Caza y la Pesca; también el Gobierno ha sancionado un Decreto que prohíbe la Caza de las especies en peligro de extinción, como son las Tortugas Marinas, los grandes Mamíferos Marinos (Cetáceos), todo eso para la conservación de la Biodiversidad Marina y Continental.

El Ministerio de Pesca y Recursos Hídricos, sigue con la Campaña de Sensibilización a los Pescadores Artesanales e Industriales sobre la importancia de la Conservación del Ecosistema Marino, recalcándoles el Decreto de prohibición de captura de las especies en peligro de extinción; nos hemos hecho en falta un catálogo de las cuatro especies de tiburones que se reflejan en la Rec. 12-05 de ICCAT sobre la Conservación y Ordenación de los tiburones para que los pescadores vayan familiarizándose con dichas imágenes y que les resulte fácil de identificarlos. También planteamos divulgar y extender nuestra sensibilización a todos los pescadores y agentes de colecta de datos si la organización nos apoya en cuanto a la tecnología, formación de Recursos Humanos, materiales y económicamente.

Sección 4: Actividades y Programas de Inspección.

A nivel de las actividades de inspección de los barcos pesqueros, actualmente todos los barcos pesqueros que el Ministerio de Pesca y Recursos Hídricos otorga una Licencia de Pesca, pasa por una inspección técnica en los puertos de Guinea Ecuatorial. El control a las actividades que llevan estos barcos pesqueros en nuestras aguas jurisdiccionales está a cargo de la Comandancia de la Marina, como responsable total del Control y Vigilancia de la Zona Económica Exclusiva (ZEE).

Actualmente, el Ministerio de Pesca y Recursos Hídricos, ha gestionado a través de la Empresa SATLINK S.L el Sistema de Monitoreo y Vigilancia (VMS) para el control de los barcos que gozan de Licencias de Pesca, dicho sistema ya está instalado y operativo en el seno del Ministerio de Pesca y Recursos Hídricos.

En la misma línea de las inspecciones, el Ministerio de Pesca y Recursos Hídricos está gestionando la instalación de oficinas contenedores en los puertos para destinar una brigada de control e inspección en los puertos para estar al corriente de todas las descargas de pescado y productos pesqueros en general, tanto congelados importados como frescos que se capturan en nuestros mares.

El Ministerio de Pesca y Recursos Hídricos ya elaboró el primer borrador del Plan de Acción Nacional para Prevenir, Desalentar y Eliminar la Pesca Ilegal, No Declarada y No Reglamentada (INDNR).

El Ministerio de Pesca y Recursos Hídricos, ya tiene elaborado el Anteproyecto de Actualización de Ley Regulación de la Actividad Pesquera y Acuícola en la República de Guinea Ecuatorial, proyecto que ya fue sometido al Gobierno, Parlamento y Senado para su aprobación.

Sección 5: Otras actividades

Según el Decreto nº 50/2005, de fecha 7 de marzo, por el que se crea la Sociedad Nacional de Pesca Marítima de Guinea Ecuatorial, en anagrama SONAPESCA, el Gobierno de nuestro País está derrochando esfuerzos para dotar a dicha Empresa de las embarcaciones de pesca, tanto para la pesca costera, pesca de bajura, así como de la pesca de altura, y dotarles así medios logísticos necesarios para que la Empresa pueda ser operativa.

Ya se actualizó el Censo de la Pesca Artesanal (Flota Artesanal, pescadores, lugares de desembarque), también se ha llevado a cabo la formación de Recursos Humanos en taxonomía de las especies, procesamiento de datos, entre otras.

ANNUAL REPORT OF GUATEMALA

RESUMEN

En Guatemala la pesquería de atún ha significado una oportunidad en el crecimiento y participación en el mercado internacional, especialmente la que se realiza en la zona del Convenio del CICAА tomando en cuenta que son barcos de bandera nacional que han logrado un impacto muy positivo en los ingresos nacionales como parte del producto interno bruto. Guatemala en estos últimos años se ha esforzado en dar cumplimiento a cada una de sus responsabilidades según la pesquería y comisiones a la que pertenece en la Comisión. En tal sentido, se ha mejorado la comunicación y acercamiento con otros países partes de la Comisión. Así también, se han logrado mejoras en el registro de la información generada. Sin embargo, también esta responsabilidad ha significado un reto, considerando los recursos disponibles pero con el mejor ánimo y empuje para tener un mejor desempeño cada día, razón por la cual se ha logrado incrementar su flota atunera en otras organización de ordenación pesquera de la cual Guatemala es parte. Guatemala está consciente que su rol dentro de la Comisión es importante, por lo cual participa no solo como país parte sino también como una fuente de información confiable y oportuna que contribuye a la toma de decisiones en la conservación de los túnidos y especies afines en la zona del convenio, implementado cada una de las recomendaciones aplicables con el objetivo de lograr una pesca responsable. Por tal motivo, este año se han realizado los esfuerzos para mejorar el cumplimiento de tiempos de entrega de los datos.

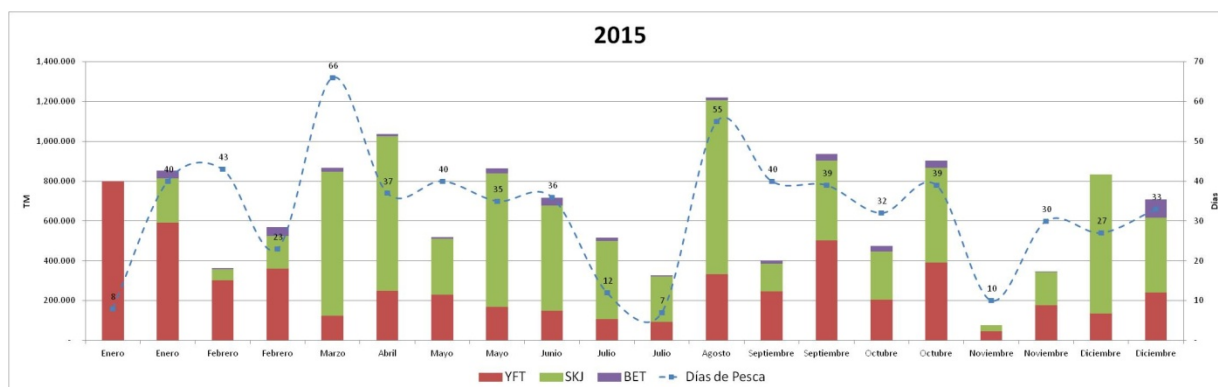
1.1. Pesquerías nacionales

Información 2015 sobre la pesquería. Véase, figura 1.

Se estima que la captura de atunes en el Océano Atlántico, fue de 5,440.724 TM. para atún Aleta Amarilla o Rabil, Thunnus albacares; 7,452.701 TM para atún Listado o Rayado, Katsuwonus pelamis y 432.427 TM para atún patudo, Thunnus obesus. Durante el año 2015; el volumen total desembarcado por la flota atunera con pabellón guatemalteco fue de 13,325.852 TM para todas las especies. El mayor número de días de faena de pesca fue de 66 días registrado en el mes de marzo y el menor número de días de faena de pesca fue de 7 días en el mes de julio, en el 2015.

En la figura 1, se presentan el comportamiento de las capturas estimadas y desglosadas por especie (atún Aleta Amarilla, atún Listado y atún Patudo) en todo el año. Esta información corresponde a lo registrado en los certificados de captura validados por el país.

Figura 1. Capturas totales sobre atún (Rabil, Listado y Patudo) reportadas por los buques atuneros con pabellón guatemalteco en el año 2015.

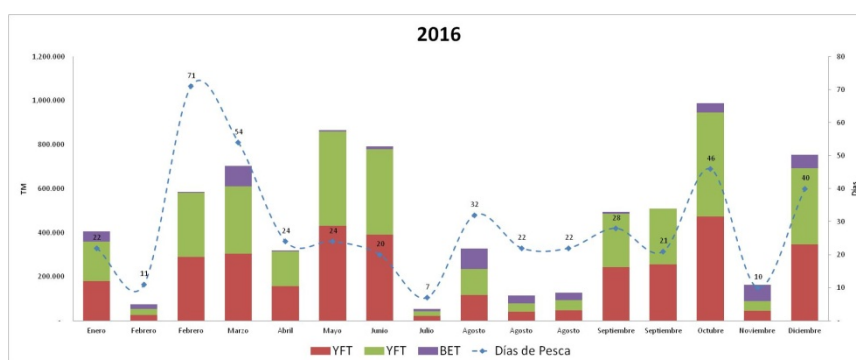


Información 2016 sobre la pesquería. Véase, figura 2.

Para el año 2016 las capturas de atunes en el Océano Atlántico, se estiman en 3,364.123 t. para atún Aleta Amarilla o Rabil; 5,541.148 t. para atún Listado o Rayado, y 548.324 TM. para atún Patudo. Durante este año; el volumen total desembarcado por la flota atunera fue de 9,453.595 t. para las especies objetivo. El mayor número de días de faena de pesca fue de 71 días registrado en el mes de febrero y el menor número de días de faena de pesca fue de 7 días en julio.

En la figura 2, se presentan los resultados de las capturas estimadas y desglosadas por especie (atún Aleta Amarilla, atún Listado y atún Patudo) en todo el año. La referencia de información corresponde a lo registrado en los certificados de captura validados por el país.

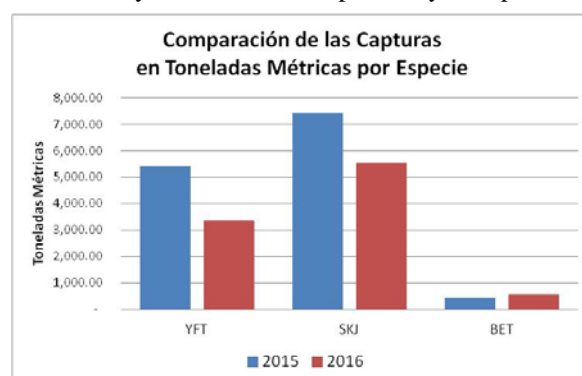
Figura 2. Capturas totales sobre atún (Rabil, Listado y Patudo) reportadas por los buques atuneros con pabellón guatemalteco en el año 2016.



Comparación de la pesquería de atunes de las especies atún Aleta Amarilla, *Thunnus albacares*; atún Listado, *Katsuwonus pelamis* y atún patudo, *Thunnus obesus*. De los años 2015-2016. Véase, figura 3.

Al revisar las diferencias de capturas de las especies de atún Rabil, Listado y Patudo para estos años; encontramos una disminución en el 2016 al 61.83% respecto al año anterior para especie Rabil y un 74.35% para el Listado respectivamente. No así, en el caso del Patudo hay un incremento ligero de 26.8% en el año 2016 respecto al 2015.

Figura 3. Comparación de capturas en toneladas métricas para las especies de atún Aleta Amarilla o Rabil, *Thunnus albacares*; atún Listado o Rayado, *Katsuwonus pelamis* y atún patudo, *Thunnus obesus*.



Además en la zona costera de Guatemala del Atlántico delimitada como área del Mar Caribe se realiza pesca con embarcaciones de menor capacidad, principalmente por embarcaciones artesanales menores de diez metros de eslora y dirigidas a la captura de camarón marino y peces en general. Como lo muestra la siguiente tabla.

Tabla 1. Otras pesquerías nacionales. Capturas en TM.

		ESPECIE	ESPECIES INCIDENTALES			
Año	Mes	Camarón	Curquina	Colorado	Bagre	Calamar
2016	Enero	10.6	9.0	8.9	10.7	0.6
	Febrero	10.5	8.7	8.5	10.5	0.5
	Marzo	13.0	9.2	9.1	10.4	0.8
	Abril	20.3	9.3	9.2	11.6	0.6
	Mayo	VEDA				
	Junio	14.0	5.4	5.3	6.3	0.4
	Julio	25.1	9.9	9.9	12.9	0.8
	Agosto	8.7	5.0	5.0	5.8	0.3
	Septiembre	5.2	4.4	4.4	4.9	0.3
	Octubre	6.9	4.6	4.5	5.9	0.3
	Noviembre	VEDA				
	Diciembre	12.3	8.0	7.7	8.3	0.5

Sección 2: Investigación y estadísticas

Los registros de desembarque de las pesquerías realizadas por la flota nacional se regulan a través de una norma que consiste en directrices para el desembarque de camarón, túnidos y otras especies hidrobiológicas. Esta norma es específica para los desembarques en puertos nacionales. En el caso de pesquerías distantes como la realizada por las embarcaciones en la zona del Convenio, es por medio de una serie de documentos y el apoyo de un programa de observadores independiente, esta colaboración ha permitido mejorar los procedimientos de verificación de información de capturas.

Lista de información enviada a la Secretaría de conformidad con los requisitos de la Comisión.

Nº	Requisito	Respuesta
	GENERAL	
S1	Informes anuales (científico)	21/09/2017
S2	Características de la flota	31/08/2017
S3	Estimación de captura nominal - Tarea I	31/08/2017
S4	Captura y esfuerzo-Tarea II	31/08/2017
S5	Muestras de tallas (Tarea II)	31/08/2017
S6	Captura estimada por talla	31/08/2017
S7	Declaraciones de marcado (convencional y electrónico)	No aplicable. Guatemala no realiza marcados.
S10	Información recopilada en el marco de programas nacionales de observadores	No aplicable. Guatemala no tiene pesquerías deportivas en el Mediterráneo.
S11	Información sobre la implementación de la Rec. 16-14	No aplicable. Guatemala no tiene pesquerías de recreo.
S12	Información y datos sobre Sargassum pelágico	No aplicable. Guatemala no tiene programa nacional de observadores para atún.
S13	Información específica de los buques pesqueros que fueron autorizados a operar en pesquerías de palangre pelágico y arpón en el Mediterráneo durante el año anterior	No aplicable. Guatemala no tiene pesquería de palangre en el mediterráneo.
	ATÚN ROJO	
S15	Muestreo de tallas en granjas	No aplicable. Guatemala no realiza pesquería de atún rojo.
S17	Resultados de programas que utilizan sistemas de cámaras estereoscópicas o técnicas alternativas que proporcionen una precisión equivalente en el momento de la introducción en jaula (que cubran el 100% de las introducciones en jaulas).	No aplicable. Guatemala no realiza pesquería de atún rojo.

S18	Información y datos recopilados en el marco de los programas nacionales de observadores de atún rojo	No aplicable. Guatemala no realiza pesquería de atún rojo.
S21	Detalles de los programas de investigación en colaboración sobre atún rojo del oeste que se van a emprender	No aplicable. Guatemala no realiza pesquería de atún rojo.
S22	Actualizaciones de Índices de abundancia y otros indicadores de la pesquería	No aplicable. Guatemala no realiza pesquería de atún rojo.
S23	Información procedente de la investigación del ICCAT GBYP, lo que incluye la nueva información procedente de actividades de muestreo biológico mejoradas	No aplicable. Guatemala no realiza pesquería de atún rojo.
TÚNDOS TROPICALES		
S24	Información de los cuadernos de pesca de los buques de BET/YFT/SKJ	Véase la sección 5
S25	Planes de ordenación para la utilización de dispositivos de concentración de peces (lo que incluye acciones para minimizar su impacto).	12/09/17
S44	Número de DCP plantados realmente por mes y cuadrículas estadísticas de 1°x1°, por tipo de DCP, etc.	Véase la sección 5
S45	Para cada buque de apoyo, el número de días pasado en el mar, por cuadrícula de 1°, mes y Estado del pabellón y asociado a PS/BB	Véase la sección 5
S46	Información recopilada por los observadores, lo que incluye niveles de cobertura	No aplicable. Guatemala no tiene programa nacional de observadores.
S47	Datos e información recopilados en el programa de muestreo en puerto	Véase la sección 5
S48	Minería de datos históricos sobre la utilización y número de DCP plantados	Véase la sección 5
S49	Datos científicos recopilados en la ZEE de otra CPC	Véase la sección 5
ISTIOFÓRIDOS		
S27	Resultados de los programas científicos para los istiofóridos	No aplicable. Guatemala no realiza esta pesquería.
S28	Informe sobre el método para estimar los descartes vivos y muertos de aguja azul y aguja blanca/Tetrapturus spp.	No aplicable. Guatemala no realiza esta pesquería.
TIBURONES		
S32	Plan para mejorar la recopilación de datos de tiburones por especies	No aplicable. Guatemala no realiza pesquería de tiburones.
S50	Resultados de la investigación sobre marrajo dientuso	No aplicable. No hay investigaciones.
S51	Información sobre tintorera	No aplicable. Guatemala no realiza pesquería de tiburones.
OTRAS CAPTURAS FORTUITAS		
S37	Facilitar las guías de identificación existentes para los tiburones, aves marinas, tortugas marinas y mamíferos marinos capturados en la zona del Convenio	No aplicable. Guatemala no tiene guías desarrolladas.
S38	Información sobre interacciones de su flota con tortugas marinas en las pesquerías de ICCAT por tipo de arte	No aplicable. Guatemala no hubieron interacciones con tortugas marinas.
S39	Las CPC consignarán datos sobre captura incidental de aves marinas por especies a través de observadores científicos de conformidad con la Rec. 10-10 y comunicarán estos datos anualmente	No aplicable. Guatemala no tiene comunicación de captura incidental y no usa buques de palangre que interactúan con aves marinas.

S41	Notificación de medidas adoptadas para la recopilación de datos de descartes y captura fortuita en las pesquerías artesanales a través de medios alternativos.	No aplicable. Guatemala no tiene pesquerías artesanales de pesca de atún.
S42	Las CPC informarán sobre las acciones emprendidas para mitigar la captura fortuita y reducir los descartes y sobre cualquier investigación pertinente en este campo	Guatemala está trabajando con sus armadores en base al Plan de Ordenación de los DCP, como lo establece la Recomendación 15-01 Parte IV.

Parte II

Sección 3: Cumplimiento de los requisitos de comunicación en el marco de las medidas de conservación y ordenación de CICA

Categoría	Nº	Información requerida	Respuesta
GEN	0001	Informes anuales (Comisión)	Apéndice 1
GEN	0002	Informe sobre la implementación de las obligaciones de comunicación para todas las pesquerías de ICCAT, lo que incluye las especies de tiburones	Guatemala ha tomado el compromiso de cumplir con sus responsabilidades como país parte y tomado acciones para una práctica responsable de la pesquería de atún en la zona del Convenio.
GEN	0003	Tabla de transmisión de información sobre cumplimiento a ICCAT	31/08/2017
GEN	0004	Fletamento de buques - informe resumido	No aplicable. Guatemala no participa en acuerdos de fletamento.
GEN	0005	Fletamento de buques - acuerdos y finalización	No aplicable. Guatemala no participa en acuerdos de fletamento.
GEN	0006	Informes de transbordo (en el mar y en puerto)	No aplicable. Guatemala no tiene comunicación de transbordos.
GEN	0007	Declaración de transbordo (en el mar)	No aplicable. Guatemala no tiene comunicación de transbordos.
GEN	0008	Buques de transporte autorizados a recibir transbordos de tiburidos y especies afines en el Atlántico, ya sea en el mar o en puerto	No aplicable. Guatemala no tiene buques registrados.
GEN	0009	Grandes palangreros pelágicos autorizados a transbordar a buques de transporte en el océano Atlántico y cualquier modificación subsiguiente	No aplicable. Guatemala no tiene buques registrados.
GEN	0010	Puntos de contacto para las notificaciones de entrada en puerto y puntos de contacto para recibir copias de los informes de inspección en puerto	No aplicable. Guatemala no tiene puertos registrados.
GEN	0011	Lista de puertos designados a los cuales los buques pesqueros extranjeros podrían solicitar entrada	No aplicable. Guatemala no tiene puertos registrados.
GEN	0012	Periodo de notificación previa requerido para la entrada en puerto de buques pesqueros extranjeros	No aplicable. Guatemala está evaluando esta situación.
GEN	0013	Copias de los informes de inspección en puerto	No aplicable. Guatemala no ha otorgado todavía.
GEN	0014	Copias de los informes de inspección en puerto que incluyan supuestas infracciones	No aplicable. Guatemala no ha otorgado todavía.
GEN	0015	Acciones emprendidas después de la inspección en puerto si se ha descubierto una presunta infracción	No aplicable. Guatemala no ha otorgado todavía.
GEN	0016	Notificación de los resultados de la investigación de supuestas infracciones tras la inspección en puerto	No aplicable. Guatemala no ha otorgado todavía.
GEN	0017	Información de acuerdos bilaterales para la inspección en puerto.	No aplicable. Guatemala no ha otorgado todavía.
GEN	0018	Acuerdos de acceso y cambios	No aplicable. Guatemala no ha otorgado todavía.

Categoría	N°	Información requerida	Respuesta
GEN	0019	Resumen de actividades llevadas a cabo conforme a acuerdos de acceso, lo que incluye todas las capturas	No aplicable. Guatemala no tiene acuerdos de acceso.
GEN	0020	Lista de buques con una eslora total de 20 m o superior	No aplicable. No hay cambios de los buques ya registrados.
GEN	0021	Informe de acciones internas de buques de 20 m o más	No hay cambios con respecto al año anterior
GEN	0022	<i>Redundante</i>	-----
GEN	0023	Técnicas utilizadas para gestionar las pesquerías deportivas y de recreo	No aplicable. Guatemala no tiene pesquería deportiva y de recreo.
GEN	0024	Buques implicados en actividades de pesca IUU	No aplicable. Guatemala no ha realizado pesca ilegal.
GEN	0025	Informes sobre alegaciones de actividades IUU	No aplicable. Guatemala no ha realizado pesca ilegal.
GEN	0026	Medidas comerciales, presentación de datos de importación y desembarque	No aplicable. Guatemala no tiene información pertinente que comunicar.
GEN	0027	Datos sobre incumplimiento	No aplicable. Guatemala no tiene información pertinente que comunicar.
GEN	0028	Hallazgos de las investigaciones relacionadas con las alegaciones de incumplimientos	No aplicable. Guatemala no tiene información pertinente que comunicar.
GEN	0029	Avistamientos de buques	No aplicable. Guatemala no tiene información pertinente que comunicar.
GEN	0030	Acciones emprendidas con respecto a los informes de avistamientos de buques	No aplicable. Guatemala no tiene información pertinente que comunicar.
BFT	1001	Granjas de atún rojo	No aplicable. Guatemala no tiene granjas de atún rojo.
BFT	1002	Informes sobre cría de atún rojo	No aplicable. Guatemala no participa en la cría de atún rojo.
BFT	1003	Traspaso de peces que permanecen en las jaulas	No aplicable. Guatemala no tiene jaulas de atún rojo
BFT	1004	Declaración de introducción de atún rojo en jaulas	No aplicable. Guatemala no participa en la cría de atún rojo.
BFT	1005	Almadrabas de atún rojo	No aplicable. Guatemala no pesca atún rojo.
BFT	1006	<i>Redundante</i>	-----
BFT	1007	Planes de pesca, inspección y capacidad para 2017	No aplicable. Guatemala no tiene embarcaciones ni licencias de esta pesquería
BFT	1008	Ajustes al plan de capacidad de cría	No aplicable. Guatemala no participa en la cría de atún rojo.
BFT	1009	Modificaciones a los planes de pesca o cuotas individuales	No aplicable. Guatemala no participa en la pesquería de atún rojo.
BFT	1010	Informe sobre la implementación de la Rec. 14-04, incluyendo información sobre reglamentación y otros documentos relacionados adoptados para la implementación de la Rec. 14-04	No aplicable. Guatemala no participa en la pesquería de atún rojo.
BFT	1011	Capturas de atún rojo de 2016	No aplicable. Guatemala no participa en la pesquería de atún rojo.
BFT	1012	Buques de captura de atún rojo	No aplicable. Guatemala no tiene buques para esta pesquería.
BFT	1013	Otros buques de atún rojo	No aplicable. Guatemala no participa en esta pesquería y con esta especie.
BFT	1014	Operaciones de pesca conjuntas	No aplicable. Guatemala no realiza pesca conjunta.
BFT	1015	Mensajes VMS	No aplicable. Guatemala no realiza esta pesquería y no tiene embarcaciones registradas.

Categoría	N°	Información requerida	Respuesta
BFT	1016	Planes del programa de inspección conjunta	No aplicable. Guatemala no participa en el programa conjunto con ICCAT de inspecciones internacionales.
BFT	1017	Lista de buques de inspección	No aplicable. Guatemala no participa en el programa conjunto con ICCAT de inspecciones internacionales.
BFT	1018	Lista de inspectores (y agencias)	No aplicable. Guatemala no participa en el programa conjunto con ICCAT de inspecciones internacionales.
BFT	1019	Copias de los informes de inspección	No aplicable. Guatemala no participa en el programa conjunto con ICCAT de inspecciones internacionales.
BFT	1020	Puertos de transbordo de atún rojo	No aplicable. Guatemala no participa en la pesquería de atún rojo.
BFT	1021	Puertos de desembarque de atún rojo	No aplicable. Guatemala no participa en la pesquería de atún rojo.
BFT	1022	Informes semanales de captura de atún rojo (incluidas almadrabas)	No aplicable. Guatemala no participa en la pesquería de atún rojo.
BFT	1023	Informes mensuales de captura de atún rojo	No aplicable. Guatemala no participa en la pesquería de atún rojo.
BFT	1024	Vedas a la pesca de atún rojo del Este	No aplicable. Guatemala no participa en la pesquería de atún rojo.
BFT	1025	Informe sobre acciones emprendidas para incentivar el marcado y la liberación de los ejemplares de menos de 30 kg/115 cm	No aplicable. Guatemala no participa en la pesquería de atún rojo.
BFT	1026	<i>Redundante</i>	-----
BFT	1027	Informe anual BCD	No aplicable. Guatemala no exporta o importa atún rojo.
BFT	1028	Sellos y firmas de validación para los BCD	No aplicable. Guatemala no exporta o reexporta atún rojo.
BFT	1029	Puntos de contacto para el BCD	No aplicable. Guatemala no exporta o reexporta atún rojo.
BFT	1030	Legislación para el BCD	No aplicable. Guatemala no exporta o reexporta atún rojo.
BFT	1031	Resumen de marcado y marca de muestra para el BCD	No aplicable. Guatemala no realiza esta pesquería y no tiene programa de marcado.
BFT	1032	Buques no incluidos como buques de pesca de atún rojo y que presuntamente han capturado atún rojo del Este	No aplicable. Guatemala no participa en la pesquería de atún rojo.
BFT	1033	Datos necesarios para registrar en el Sistema eBCD	No aplicable. Guatemala no participa en la pesquería ni cría de atún rojo.
TRO	2001	Lista de buques BET/YFT/SKJ y cambios subsiguientes	No aplicable. Guatemala no ha realizado cambios en sus buques registrados.
TRO	2002	Lista de buques autorizados que pescaron patudo y/o rabil y/o listado en el año anterior	31/08/2017
TRO	2003	Informes de investigaciones de actividades IUU realizadas por buques BET/YFT/SKJ	No aplicable. Guatemala no ha realizado actividades de pesca ilegal.
TRO	2004	Informe anual sobre la implementación de la veda espacio-temporal para el patudo/rabil/listado	Guatemala como parte de sus compromisos ante la Comisión así como el cumplimiento de la legislación pesquera nacional implementó la veda basándose con la información proporcionada por la Comisión, Acuerdo Ministerial 221-2016.
TRO	2005	<i>Redundante</i>	-----

Categoría	Nº	Información requerida	Respuesta
TRO	2006	Datos de los programas de documento estadístico de ICCAT	No aplicable. Guatemala tiene programa estadístico.
TRO	2007	Sellos y firmas de validación para el programa de documento estadístico	No aplicable. Guatemala tiene programa estadístico.
TRO	2008	<i>Redundante</i>	-----
TRO	2009	Capturas trimestrales de patudo	4/04/2017
TRO	2010	Acciones emprendidas para minimizar el impacto ecológico de los DCP (véase también el requisito S25).	Revisión y actualización del plan de ordenación, considerando la Recomendaciones 16-01.
TRO	2011	Plan de ordenación de la pesca de túnidos tropicales	
SWO	3001	Datos de los programas de documento estadístico de ICCAT	No aplicable. Guatemala no participa en esta pesquería.
SWO	3002	Sellos y firmas de validación para el programa de documento estadístico	No aplicable. Guatemala no participa en esta pesquería.
SWO	3003	Lista de buques que se dirigen al pez espada del Mediterráneo	No aplicable. Guatemala no participa en esta pesquería.
SWO	3004	Lista de buques deportivos/de recreo autorizados a capturar pez espada del Mediterráneo	No aplicable. Guatemala no participa en esta pesquería.
SWO	3005	Lista de permisos especiales de pesca para arpón o palangre dirigidos a stocks pelágicos altamente migratorios en el Mediterráneo durante el año anterior	No aplicable. Guatemala no participa en esta pesquería.
SWO	3006	Informe sobre la implementación de la veda a la pesca de pez espada del Mediterráneo.	No aplicable. Guatemala no participa en esta pesquería.
SWO	3007	Plan de desarrollo o pesca/ordenación para el pez espada del norte	No aplicable. Guatemala no participa en esta pesquería.
SWO	3008	Lista de buques de menos de 7 m si no se han incluido anteriormente en SWO-3003	No aplicable. Guatemala no participa en esta pesquería.
SWO	3009	Elección de veda estacional para pez espada del Mediterráneo	No aplicable. Guatemala no participa en esta pesquería.
SWO	3010	Lista de puertos autorizados para SWO MED	No aplicable. Guatemala no participa en esta pesquería.
SWO	3011	Informes trimestrales de capturas de pez espada del Mediterráneo	No aplicable. Guatemala no participa en esta pesquería.
SWO	3012	Resumen de la implementación del programa de marcado	No aplicable. Guatemala no participa en esta pesquería.
SWO	3013	Lista de buques de inspección	No aplicable. Guatemala no participa en esta pesquería.
SWO	3014	Lista de inspectores (y agencias)	No aplicable. Guatemala no participa en el programa conjunto con ICCAT de inspecciones internacionales.
SWO	3015	Autorización específica para buques con una eslora de 20m o + para pez espada del norte	No aplicable. Guatemala no participa en esta pesquería.
SWO	3016	Autorización específica para buques con una eslora de 20 m o + para pez espada del sur	No aplicable. Guatemala no participa en esta pesquería.
SWO	3017	Límite máximo de captura fortuita de pez espada del norte a bordo	No aplicable. Guatemala no participa en esta pesquería.
SWO	3018	Límite máximo de captura fortuita de pez espada del sur a bordo	No aplicable. Guatemala no participa en esta pesquería.
ALB	4001	<i>Redundante</i>	-----
ALB	4002	<i>Redundante</i>	-----
ALB	4003	Lista de buques autorizados a pescar atún blanco del Mediterráneo	No aplicable. Guatemala no participa en esta pesquería.
ALB	4004	Autorización específica para buques de con una eslora de 20 m o + para atún blanco del Atlántico norte	No aplicable. Guatemala no participa en esta pesquería.

Categoría	Nº	Información requerida	Respuesta
ALB	4005	Autorización específica para buques con una eslora de 20 m o + para atún blanco del Atlántico sur	No aplicable. Guatemala no participa en esta pesquería.
ALB	4006	Límite máximo de captura fortuita de atún blanco del norte a bordo	No aplicable. Guatemala no participa en esta pesquería.
ALB	4007	Límite máximo de captura fortuita de atún blanco del sur a bordo	No aplicable. Guatemala no participa en esta pesquería.
BIL	5001	Notificación de prohibición de descartes de ejemplares muertos de marlines	No aplicable. Guatemala en su flota atunera implementa las diferentes acciones para evitar la muerte de picudos.
BIL	5002	Informe sobre acciones emprendidas para implementar la Rec. 12-04/15-05 mediante legislaciones o reglamentos internos, lo que incluye medidas de seguimiento, control y vigilancia	Véase la sección 4.
BIL	5003	Descripción de los programas de recopilación de datos y acciones emprendidas para implementar la Rec. 16-11	Véase la sección 5.
SHK	7001	Notificación de las medidas necesarias para garantizar que los peces martillo capturados por CPC costeras en desarrollo no se introducen en el comercio internacional	Los armadores están informados de la prohibición de la captura de esta especie e implementan las medidas posibles para liberar tiburones. P.ej: Protocolo de liberación de tiburones y rayas.
SHK	7002	Notificación de las medidas necesarias para garantizar que el tiburón jaquetón capturado por CPC costeras en desarrollo no se introduce en el comercio internacional	En Guatemala la pesquería de esta especie solo la realizan embarcaciones de la pesca artesanal y solo para el consumo en mercado local.
SHK	7003	Informe sobre acciones emprendidas para hacer un seguimiento interno de las capturas y conservar y gestionar al marrajo dientuso	Los armadores están informados de la prohibición de la captura de esta especie e implementan las medidas posibles para liberar tiburones. P.ej: Protocolo de liberación de tiburones y rayas.
SHK	7004	Informe sobre las acciones emprendidas para implementar la Rec. 11-08 mediante leyes o reglamentaciones nacionales, lo que incluye medidas de seguimiento, control y vigilancia que respalden esta implementación.	Véase la sección 5.
SHK	7005	Todas las CPC presentarán a la Secretaría de ICCAT, antes de su reunión anual de 2017, la información detallada sobre su implementación y cumplimiento de las medidas de conservación y ordenación de tiburones (Recs. 04-10; 07-06; 09-07; 10-06; 10-07,10-08; 11-08; 11-15; 12-05; 14-06 y 15-06).	Véase la sección 5.
SHK	7006	Información sobre acciones internas emprendidas para hacer un seguimiento interno de las capturas y conservar y gestionar la tintorera	Véase la sección 5.
BYC	8001	Los informes sobre la implementación de la Rec. 1, 2 y 7 y acciones pertinentes emprendidas para implementar las directrices de la FAO	Se ha informado al armador sobre las Directrices de FAO para su implementación durante sus operaciones pesqueras.
BYC	8002	Informe sobre la implementación de medidas de mitigación para las aves marinas y Plan de Acción Nacional para las aves marinas	No aplicable. Guatemala no tiene capturas incidentales.
BYC	8003	Informe de las acciones emprendidas para mitigar la captura fortuita y reducir los descartes y cualquier investigación pertinente en este campo	No aplicable. Guatemala no tiene reportes de captura fortuita.
SDP	9001	Descripción de los sistemas piloto electrónicos de documento estadístico	No aplicable. Guatemala no tiene sistema implementado.

Categoría	Nº	Información requerida	Respuesta
MISC	9002	Información y aclaraciones sobre las objeciones a las Recomendaciones de ICCAT	No aplicable. Guatemala no tiene información pertinente que comunicar.

Sección 4: Implementación de otras medidas de conservación y ordenación de CICAA

4.1 Captura Fortuita de Tortugas Marinas

Los armadores nacionales están informados de las Directrices de FAO para reducir la mortalidad de tortugas marinas en las operaciones pesqueras, por lo cual realizan los diferentes esfuerzos en el cumplimiento de esta.

4.2 Medidas adicionales contra la pesca ilegal, no declarada y no reglamentada.

Guatemala realiza los esfuerzos para que sus barcos cumplan con las diferentes reglamentaciones internacionales y nacionales, logrando obtener certificados de buenas prácticas pesca, pesca responsable, registro, entre otros. Además, si existiera algún indicio se investigaría y sancionaría, de ser el caso, conforme a la normativa pesquera vigente la Ley General de Pesca y Acuicultura y su Reglamento.

4.3 Seguimiento satelital de embarcaciones pesqueras

Con el funcionamiento del Centro de Seguimiento y Control Satelital (CSCS) para embarcaciones pesqueras, se ha logrado fortalecer las actividades de seguimiento y control sobre la embarcación de bandera nacional y así dar respuesta a cualquier solicitud de información con relación a su actividades pesqueras en la Zona del Convenio como en la ZEE de algún Estado ribereño.

4.4 Implementación de acciones en cumplimiento de la Recomendación 15-05.

En Guatemala la legislación nacional prohíbe la pesca y comercialización de pez vela. Así también, los atuneros que operan en la zona del Convenio conscientes de la importancia de este recurso y el cumplimiento de esta recomendación se esfuerzan en implementar las acciones posibles para liberar los organismos vivos al mar, además, el observador abordado siempre está la expectativa del cumplimiento de lo especificado en la Recomendación.

4.5 General

Actualmente Guatemala no ha registrado puertos en el Atlántico que puedan recibir desembarques o realizar transbordos de especies bajo el manejo de CICAA.

Sección 5: Dificultades encontradas en la implementación y cumplimiento de las medidas de conservación y ordenación de CICAA

Guatemala ha realizado diferentes acciones para fortalecer el cumplimiento de las recomendaciones y medidas aplicables.

Sobre el tema de los DCP, buques de apoyo y cuadernos de pesca, la flota atunera nacional entendiendo la responsabilidad de cumplir con las recomendaciones es parte de un programa de observadores independiente que cumple con los estándares internacionales en cuanto a registro y seguimiento de las actividades pesqueras. Este proveedor de servicio provee con regularidad los diferentes informes e datos a la Comisión.

Con relación a los tiburones, existen una serie de instrumentos para el ordenamiento y regulación de esta pesquería, como un Protocolo de liberación y tiburones y rayas, el reglamento regional OSP-05-11 para desalentar el aleteo del tiburón (a pesar que en Guatemala no se realiza dicha práctica), Plan Regional de Monitoreo de tiburones y rayas, además recientemente se incluyó en la lista de CITES algunas especies de tiburón y rayas que ha llevado a implementar otros registros para la trazabilidad del producto pesquero proveniente de esta especie. Cabe resaltar, que la flota nacional dirigida a esta pesquería que opera en el Litoral Caribe (Atlántico) es realizado principalmente por embarcaciones de pesca artesanal para comercializar en el mercado local.

**ANNUAL REPORT OF LIBERIA
RAPPORT ANNUEL DU LIBÉRIE
INFORME ANNUAL DE LIBERIA**

SUMMARY

This report covers the period of one year (from January 1st to December 31, 2016) and is divided into two parts; namely, part one (Information on Fisheries, Research and Statistics) and Part Two (General Management Information). Nominal catch is reported for the period under review as appendix 1. Some management measures have been put in place to ensure the proper management of Liberia's tuna fisheries such as: tuna fisheries access agreement for foreign tuna fishing fleet, effective Monitoring Control and Surveillance Unit, VMS requirement for all tuna fishing vessels and a minimum of 15% Observer coverage for all tuna companies and daily reporting of catch by individual vessel to Liberia Fisheries Monitoring Center (FMC). Liberia signed a Sustainable Fisheries Partnership Agreement (SFPA) with the European Union (EU) in June 2015 for access to its EEZ to exploit tropical tuna resources.

RÉSUMÉ

RESUMEN

Part I (Information on fisheries, research and statistics)

Section 1: Annual fisheries information

Nominal catch data is attached to this report as an appendix, signifying that there was tuna caught or vessels registered in 2016. The exploitation of tuna and tuna-like species is expected to become a major component of the revenue generating sources of Liberia. Gains have been made in the sector; Sustainable Fisheries Partnership Agreement (SFPA) with European Union (EU) was concluded in 2015 June for five (5) years period starting 2016. Others private tuna companies concluded negotiation with the Government of Liberia for access to its EEZ.

Liberia is endowed with tropical tuna and tuna-like species (mainly Bigeye, Yellowfin, Skipjack, Albacore and many tuna-like species such as the billfishes, small tunas, etc.). Liberia as a flag state is cognizant of its responsibilities and is making every effort to ensure proper management and conservation measures of tuna and tuna-like species and fulfilling its obligations as a CPC of ICCAT. For the very first time of its association with ICCAT has did provide nominal catch statistics.

Section 2: Research and statistics

The Research & Statistics and Marine Divisions of the Bureau of National Fisheries (BNF) collect all data and information about the marine fisheries. Fisheries observers and inspectors have been trained both locally and internationally for placement on tuna vessels to collect fisheries and biological datasets. All Companies vessels are required to have an active Vessel Monitoring System (VMS), compatible with the Iridium-based Liberia VMS system and a minimum of 15% Liberian observer coverage. Dockside inspection team has been established to inspect all licensed tuna vessels and collect data on species landed (length frequency, total catch landed and catch composition/ port sampling) at Liberia's port or designated port out of Liberia. Data collection from the artisanal fisheries sector has improved significantly with regards to enumerators capacity built by ICCAT in the area of ICCAT species identification.

ANNEX 1 TO PART I OF ANNUAL REPORT (SCIENTIFIC REPORT)

	REQUIREMENT	RESPONSE
	GENERAL –all species	
S1	Annual Reports (Scientific)	Not applicable (N/A)
S2	Fleet Characteristics	Applicable
S3	Estimation of nominal catch Task I	Applicable

S4	Catch & Effort (Task II)	Applicable
S5	Size samples (Task II)	N/A
S6	Catch estimated by size	N/A
S7	Tagging declaration (conventional and electronic)	N/A
S8	Catches from sport & recreational fisheries in the Mediterranean Sea (all tuna)	N/A
S9	Specific data to determine separately the magnitude of recreational fisheries of each species	N/A
S10	Information collected under domestic observer programs	N/A
S11	Alternative scientific monitoring approach	Applicable
S12	Information and data on pelagic Sargassum	N/A
S13	Specific information for the fishing vessels that were authorized to carry out pelagic longline fisheries and harpoons in the Mediterranean during the preceding year	N/A
BLUEFIN TUNA		
S14	Sport and Recreational fishing data	N/A
S15	Size sampling from farms	N/A
S16	Results of BFT pilot studies under para 88	N/A
S17	The results of programme using stereoscopic cameras systems or alternative techniques that provide the equivalent precision at time of caging (covering 100% of all caging)	N/A
S18	Information on and data collected under the national BFT observer programmers	N/A
S19	Report on fishing mortality of all W-BFT, including dead discards	N/A
S20	Information on confiscated bluefin tuna of unauthorized by-catch	N/A
S21	Details of cooperative research programs on W-BFT to be undertaken	N/A
S22	Updates to abundance indices and other fishery indicators	N/A
S23	Information resulting from GBYP related research including new information resulting from enhanced biological sampling activities	N/A
TROPICAL TUNA		
S24	Information from logbooks on BFT/YFT vessels	Applicable
S25	Management Plans for the use of fish aggregating devices	N/A
S43	An inventory of all support vessels associated with purse-seine or baitboat fishing vessels	Applicable
S44	The number of FADs actually deployed on a quarterly basis, by FAD type, indicating the presence or absence of a beacon associated to the FAD	N/A
S45	For each support vessel, the number of days spent at sea, per 1° grid area, month and flag State and associated to PS/BB	N/A
SWORDFISH		
S26	Best available data on SWO, including by sex and discards and effort statistics	N/A
BILL FISH		
S27	Results of scientific programmes for billfish	N/A
S28	Report on methods for estimating live and dead discards of blue marlin and white	N/A

	marlin/spearfish	
	SHARK	
S29	CPCs shall submit Task I and Task II data for sharks including available historical data	N/A
S30	Task I and Task II of Thresher sharks, including discards and releases	N/A
S31	CPCs shall record through their observer programs the number of discards and releases of silky sharks with indication of status (dead or alive) and report it to ICCAT	N/A
S32	Plan for improving data collection for sharks on a species specific level	N/A
S33	Task I and Task II of silky sharks caught for local consumption	N/A
S34	Task I and Task II of hammerhead sharks caught for local consumption	N/A
S35	Number of discards and releases of hammerhead sharks with indication of status (dead or alive)	N/A
S36	Number of discards and releases of oceanic white tip with indication of status (dead or alive)	N/A
	OTHER BY-CATCH	
S37	Provision of existing identification guides for sharks, seabirds and turtles and marine mammals caught in the Convention Area	Applicable
S38	Information on interactions of its fleet with sea turtles in ICCAT fisheries by gear type	N/A
S39	CPCs shall record data on seabird incidental catch by species through scientific observers in accordance with the Recommendation 10-10 and report these data annually.	Applicable
S40	CPCs shall report the bycatch and discard data	N/A
S41	Notification of measures taken on the collection of bycatch and discard data in artisanal fisheries through alternative means	N/A
S42	CPCs shall report on steps taken to mitigate bycatch and reduce discards, and on any relevant research	N/A

Part II (Management implementation)

Section 3: Compliance with reporting requirements under ICCAT conservation and management measures

ANNUAL REPORT PART II, SECTION 3

	N°	Information required	Response
GEN	0001	Annual Reports (Commission)	Liberia is making significant progress on its reporting obligations to ICCAT
GEN	0002	Report on implementation of reporting obligations for all ICCAT fisheries, including shark species	Progress has been made to abide by all ICCAT reporting obligations. Currently 100% of tuna vessels operating in our EEZ are foreign owned and Liberia cannot report nominal catch statistics
GEN	0003	ICCAT Compliance Reporting Table	Liberia did comply to its obligation on compliance reports to ICCAT
GEN	0004	Vessel Chartering - summary report	N/A
GEN	0005	Vessel Chartering - arrangements and termination	N/A
GEN	0006	Transshipment reports	Transshipment reports were analyzed and

			submitted to ICCAT as annex to this report
GEN	0007	Transshipment declaration (at sea)	Transshipment reports were analyzed and submitted to ICCAT as annex to this report
GEN	0008	Carrier Vessels authorized to receive transshipment of tuna and tuna-like species in the Atlantic Ocean and any subsequent modifications	Liberia has not granted transshipment vessel in the Atlantic Ocean EEZ.
GEN	0009	LSPLVs which are authorized to transship to carrier vessels in the Atlantic Ocean and any subsequent modifications	??????????????
GEN	0010	Points of contact for port entry notifications	N/A
GEN	0011	List of designated ports into which foreign fishing vessels may request entry	N/A
GEN	0012	Notification period required for entry into port of foreign fishing vessels	N/A. There were no notification from tuna vessels to enter port
GEN	0013	Copies of port inspection reports	N/A. There were no notification from tuna vessels to enter port due to lack of port facility in Liberia
GEN	0014	Copies of port inspection reports containing apparent infringements	N/A. There were no notification from tuna vessels to enter port due to lack of port facility in Liberia
GEN	0015	Action taken following port inspection if apparent infringement is found	N/A. There were no notification from tuna vessels to enter port
GEN	0016	Notification of results of investigation of apparent infringements following port inspection	N/A. Liberia was not involved in tuna fisheries.
GEN	0017	Information of bilateral arrangement for Port Inspection	Applicable
GEN	0018	Access Agreements and changes	Applicable. Liberia has Access Agreements for the exploitation of its tuna resources
GEN	0019	Summary of activities carried out pursuant to access agreements, including all catches	Applicable. Liberia has concluded all activities and catches under its Access Agreements.
GEN	0020	List of vessels greater than 20 metres	Applicable. Liberia has a list of all vessels operating in the EEZ greater than 20 meters
GEN	0021	Vessels 20 m or greater internal actions report	Applicable. Liberia has a full list of all vessels operating in the EEZ 20 m or greater
GEN	0022	LSTLV Management standard	N/A
GEN	0023	Techniques used to manage sport and recreational fisheries	Recreational fishery in Liberia has not been of great significance but it is a likely area where growth and new opportunities are arising both in marine and inland locations. Liberia manages its sports and recreational fisheries through licensing. About 22 recreational and sport boats/vessels were licensed during the period under review, but no catch data was collected because of limited logistical and manpower.
GEN	0024	Vessels involved in IUU Fishing	Liberia did not record any IUU fishing Vessel during the period under review
GEN	0025	Comments on IUU allegations	There is no record of IUU offences during the period under review
GEN	0026	Trade Measures Submission of import and landing data	Although Liberia has licensed a number of tuna vessels but the catches from these vessels are not landed in Liberia due to inadequate landing facilities

GEN	0027	Data on non-Compliance	N/A. Non-Compliance data could not be provided because vessels involved are all foreign own
GEN	0028	Findings of investigations in relation to allegations of non-compliance	Applicable . Vessels sighting was done by Fisheries Monitoring Center through AIS, VMS, aerial patrol in collaboration with UNMIL and Fisheries sea Patrol but not observed during the period under review.
GEN	0029	Vessels sightings	Applicable. No vessels sighted
GEN	0030	Actions taken with regard to reports of vessel sightings	N/A
BFT	1001	Bluefin tuna farming facilities	N/A
BFT	1002	Bluefin tuna farming reports	N/A
BFT	1003	Carryover of caged fish	N/A
BFT	1004	Bluefin tuna caging declaration	N/A
BFT	1005	Bluefin tuna traps	N/A
BFT	1006	Bluefin tuna trap declarations	N/A
BFT	1007	Fishing, inspection and capacity reduction plans for 2015	N/A
BFT	1008	Adjustments to farming capacity plan	N/A
BFT	1009	Modifications to fishing plans or individual quotas	N/A
BFT	1010	Report on implementation of Rec. 13-07, including Information on regulations and other related documents adopted for implementation of 13-07	N/A
BFT	1011	Bluefin tuna catches 2013	N/A
BFT	1012	Bluefin tuna catching vessels	N/A
BFT	1013	Bluefin tuna other vessels	N/A
BFT	1014	Joint Fishing Operations	N/A
BFT	1015	VMS messages	N/A
BFT	1016	Inspection plans	N/A
BFT	1017	List of inspection vessels	N/A
BFT	1018	List of inspectors [and agencies]	N/A
BFT	1019	Copies of inspection reports	N/A
BFT	1020	Bluefin tuna transshipment ports	N/A
BFT	1021	Bluefin tuna landing ports	N/A
BFT	1022	Bluefin tuna weekly catch reports	N/A
BFT	1023	Bluefin tuna monthly catch reports	N/A
BFT	1024	E-BFT fishery closures	N/A
BFT	1025	Report on steps taken to encourage tag and release of all fish less than 30 kg/115 cm	N/A
BFT	1026	Validated Bluefin catch documents unless entered into eBCD	N/A
BFT	1027	BCD Annual Report	N/A
BFT	1028	Validation seals and signatures for BCDs	N/A
BFT	1029	BCD Contact points	N/A
BFT	1030	BCD legislation	N/A
BFT	1031	BCD tagging summary, sample tag	N/A
BFT	1032	Vessels not included as BFT fishing vessels and presumed to have fished E-BFT	N/A

BFT	1033	Data needed for registration in eBCD system	N/A
TRO	2001	List of BET/YFT vessels and subsequent changes	Applicable. List has been submitted to ICCAT
TRO	2002	List of authorized vessels which fished bigeye and/or yellowfin tunas in 2016	List of authorized vessels which fished BET and or YFT are available and submitted to ICCAT
TRO	2003	Reports on investigation of IUU activity by BET/YFT vessels	N/A
TRO	2004	Annual report on implementation of the area/time closure for BET/YFT	N/A
TRO	2005	List of BET/YFT observers	N/A. Liberia does not have full observe coverage
TRO	2006	Data from ICCAT statistical document programs	Available
TRO	2007	Validation seals and signatures for SDPs	N/A
SWO	3001	Data from ICCAT statistical document programs	N/A
SWO	3002	Validation seals and signatures for SDPs	N/A
SWO	3003	List of vessels targeting Med-SWO, including special permits for harpoons and longline	N/A
SWO	3004	List of sport/recreational vessels authorized to catch Med-SWO	N/A
SWO	3005	List of special fishing permits for harpoons or longline for highly-migratory pelagic stocks in the Mediterranean for the previous year	N/A
SWO	3006	Report on implementation of Med-SWO closure	N/A
SWO	3007	Development or fishing/management plan for north Swordfish	N/A
ALB	4001	Annual list of northern Albacore Vessels	Applicable. Statistics submitted to ICCAT
BIL	5001	Notification of prohibition of dead discards of marlins	N/A
BIL	5002	Report on steps taken to implement Rec. 12-04 through domestic law or regulations, including monitoring, control and surveillance measures	<p>Fisheries policy approved since 2015 and Fisheries & Aquaculture Acts is passed by the Legislature and has been signed by the HE Madam President for printing into hand-bills. Meanwhile, Section 44-55: of the Fisheries Regulations 2010 discussed the applicable measure for monitoring, control and surveillance (MCS) in Liberia and every vessel licensed in Liberian water must carry onboard Liberia's VMS and Scientific Observer. Below is Liberia MCS Structure and Operation in Liberia;</p> <p>MCS staff comprises of:</p> <ul style="list-style-type: none"> -2 Senior staff (Head of Marine, MCS Focal Person). -4 Fisheries Monitoring Center (FMC)

			<p>staff, 1 FMC Supervisor</p> <p>- Fisheries Observers are comprised of: 3-Man Management Team (Manager, Logistics Officer, & De-briefer) 10 regular Fisheries Observers.</p> <p>Fisheries Inspectors are comprised of: - 1 Lead Inspector -7 regular Fisheries Inspectors</p> <p>National Artisanal Fishermen Association (LAFA) Inc across the Coastal Communities also form part of the team for the Fight against IUU through the MCS mechanism in Liberia</p> <p>MCS Sub-Committee of the Co-Management Association (CMA) in Robert-sport is comprised of: - A 9 member Board of Directors -1 Chairman -9 regular committee members</p> <ul style="list-style-type: none"> • Liberia Coast Guard (LCG) Personnel are comprised of: <ul style="list-style-type: none"> -Head of boarding team for fisheries patrol -Head of operations and tactical plans -18 technical and support staff • Joint areal patrol (LCG, United Nation Mission in Liberia (UNMIL), Liberia Maritime Authority (LiMA), National Port Authority (NPA)) • Dockside inspection team (Senior MCS Staff, FMC staff, Fisheries Inspector & Observer). • At sea inspection team (LCG, Inspector/ Observer/ FMC Staff). <p>Equipment</p> <ul style="list-style-type: none"> • Vessel Monitoring System (VMS) • Very Small Aperture Terminal (VSAT) • Automatic Identification System (AIS) • High Frequency (HF) • Very High Frequency (VHF) • Sea-vision • High Digital Cameras
SHK	7001	Notification of the necessary measures to ensure that hammerhead sharks taken by developing coastal CPCs will not enter international trade	The Fisheries Regulations of Liberia give authority to the Bureau of National Fisheries Liberia Maritime Authority to develop and enforce any management measure for the protection and conservation of species that survivors are threaten and ratify/ sign any regional, sub-regional and international agreements on fisheries management and conservation. Liberia is a member of international organizations and RFMOs that

			deal with the conservation of hammerheads sharks in international trade; Convention on International Trade in Endangered Species of Wild Fauna and Flora (CITES), Convention on the Conservation of Migratory Species of Wild Animals (CMS) and the MoU on the Conservation of Migratory Species of Sharks. Liberia is also a party to two international legally binding fisheries instruments, firstly the 1982 United Nations Convention on the Law of the Sea (UNCLOS) which establishes a comprehensive legal regime covering all aspects of the sea, while for fisheries it establishes a regime for the conservation and management of fisheries resources and it requires states to conserve and manage living marine resources in areas within their jurisdiction and to cooperate in the conservation and management of resources in areas beyond national jurisdiction (ABNJ). Secondly, the 1995 Fish Stocks Agreement which rectified the inadequacies of the 1982 Convention emphasizes management responsibilities through Regional Fisheries Management Organizations and (RFMOs) cooperation among parties.
SHK	7002	Notification of the necessary measures to ensure that silky sharks taken by developing coastal CPCs will not enter international trade	It is required that sharks species harvested whole body must be landed. Further, CITES regulation is implemented to the fullest.
SHK	7003	Report on implementation of short fin mako mortality reduction	Incorporated in the fisheries act submitted to the national legislature for passage into law.
SHK	7004	Report on steps taken to implement Recommendation 11-08 through domestic law or regulations, including monitoring, control and surveillance measures that support implementation	Incorporated in the fisheries act submitted to the national legislature for passage into law.
SHK	7005	All CPCs submit to the ICCAT Secretariat details of their implementation of and compliance with shark conservation and management measures (Recs. 04-10, 07-06, 09-07, 10-08, 10-07, 11-08 and 11-15)	In the preparatory stage. Committee has been established to prepare detail plans.
BYC	8001	Report on implementation of Rec 10-09, paras 1, 2 and 7, and relevant actions taken to implement the FAO guidelines	N/A. Still under-development.
BYC	8002	Report on Implementation of seabird mitigation measures and NPOA for seabirds	N/A. Still under-development.
BYC	8003	Report on steps taken to mitigate bycatch& reduce discards and any relevant research in this field	N/A. Still under-development
SDP	9001	Description of pilot electronic statistical document systems	N/A. Still under-development.
MISC	9002	Information and clarification regarding objections to ICCAT Recs	N/A

Section 4: Implementation of other ICCAT Conservation and Management Measures

Not applicable.

Section 5: Difficulties encountered in implementation of and compliance with ICCAT conservation and management measures

Implementation of ICCAT conservation and management measures is somewhat new to Liberia; as such the requisite financial and technical skills need to be acquired. In 2016, there are 38 registered and licensed tuna fishing vessels fishing in the EEZ of Liberia. Liberia in an effort to ensure that it tracks the implementation of ICCAT's conservation and management measures, staff have been delegated with specific responsibilities in relation to the execution of adopted recommendations of ICCAT.

CPC: MAURITANIE

Rapport annuel: Addendum

Exigence			Références		Date limite	Formulaire	Information requise de	Remarques MAURITANIE
TRO	2009	Prises trimestrielles de thon obèse	Rec. 15-01 / Rec. 16-01	Para 5	À la fin du trimestre suivant	Une feuille de calcul sera diffusée	Toutes les CPC capturant du thon obèse dans la zone de la Convention	Fiches ci-jointes
TRO	2010	Mesures prises pour réduire les impacts écologiques des DCP (cf. aussi exigence S25)	Rec. 15-01 / Rec. 16-01	Para 24 et Annexe 7	1er octobre 2017	À inclure dans S25 FAD (Format = Annexe 6 de la Rec. 16-01, cf. également l'Annexe 7)	CPC qui déploient des DCP pour capturer des thonidés tropicaux	Pas de flottille nationale ciblant les thonidés tropicaux
TRO	2011	Plan de gestion de la pêche de thonidés tropicaux	Rec. 16-01	Para 51	15 septembre 2017	CP48-TROPPlan	Les CPC capturant ou ayant l'intention de capturer des thonidés tropicaux dans la zone de la Convention de l'ICCAT.	Pas de flottille nationale ciblant les thonidés tropicaux
SWO	3008	Liste des navires de moins de 7 m, s'ils n'ont pas déjà été inclus dans SWO 3003	Rec. 16-05	Para 7	15 janvier 2017	CP01-VessLsts.xls	Uniquement les CPC en développement qui pêchent l'espadon en Méditerranée.	Pas concerné
SWO	3009	Choix de la fermeture de saison pour le MED-SWO.	Rec. 16-05	Para 11	15 janvier 2017	Aucun format spécifique	CPC qui pêchent l'espadon en Méditerranée.	Pas concerné
BIL	5003	Description de programmes de collecte de données et de mesures prises en vue de mettre en œuvre la Rec. 16-11	Rec. 16-11	Para 4	1er octobre 2017	Réf. 12-13. À inclure dans le rapport annuel	Toutes les CPC réalisant des captures de voiliers de tout type	Les voiliers ne sont pas capturés par les bateaux Mauritiens
SHK	7005	Toutes les CPC doivent soumettre au Secrétariat de l'ICCAT, avant la tenue de la réunion annuelle de 2017, les détails sur la mise en œuvre et l'application des mesures de conservation	Rec. 16-13	Para 1	13 octobre 2017	Annexe 1 de la Rec. 16-13	Toutes les CPC. Pour les CPC qui déclarent « non applicable », une explication devra être fournie sur le motif, ainsi que la confirmation par le groupe d'espèces sur les requins.	La Mauritanie a transmis, le 13 octobre 2017, à l'ICCAT sa réponse relative à la mise en œuvre des recommandations relatives aux mesures de conservation et de gestion des requins.

	et de gestion des requins (Recs. 04-10, 07-06, 09-07, 10-06, 10- 07,10-08, 11- 08, 11-15, 12- 05, 14-06 et 15-06)						
--	---	--	--	--	--	--	--

**ANNUAL REPORT OF ST. VINCENT AND THE GRENADINES
RAPPORT ANNUEL DU ST. VINCENT ET LES GRENADINES
INFORME ANUAL DE SAN VICENTE Y LAS GRANADINAS**

SUMMARY

St. Vincent and the Grenadines is a small island developing state who continues to explore all available sources of revenue in order to ensure food security for its people while meeting the challenges of sustainable utilization and a changing global environment. However, such efforts must be in compliance with acceptable international practices and standards. SVG continues to develop, refine and implement the relevant legislative, management, monitoring and enforcement mechanisms with regards to its high seas fishing fleet. These measures are geared toward ensuring the activities of these vessels are fully compliant with the conservation and management initiatives taken by ICCAT and other relevant organizations.

St. Vincent and the Grenadines' fleet operating in the ICCAT conservation area comprises mostly of long-line fishing vessels which target tuna and tuna like species. These vessels are foreign owned and registered with the St. Vincent and the Grenadines Maritime Department. The total number of tuna longline vessels operating in the ICCAT convention area is 33.

RÉSUMÉ

RESUMEN

Part 1 (Information on fisheries, research and statistics)

Section 1: Annual fisheries information

1.1 Annual catch by species and gear in the ICCAT Convention area

The table below shows the annual catch and effort data by gear and species for the St. Vincent and the Grenadines High seas fleet which operated in the ICCAT convention area for the years 2013 to 2016 (source: fishing logs and fishing vessels voyage reports).

Over the past four (4) years, St. Vincent and the Grenadines' catch of tuna and tuna-like species caught within the ICCAT Convention Area amounted to 6,100.227 Metric tonnes (mt). As shown in the Table 1, Yellowfin tuna has been the dominant catch species for the four (4) year period 2013 – 2016 (Table 1) albeit Bigeye tuna constituted 34.5 % of the landings for 2016. As can be observed from the Table 1 below, the catches remain within the quota levels set out for the species for the period 2013 - 2016.

Table 1. Annual Catch and Effort Statistics for SVG Longline High Seas vessels 2013 - 2016 (weights and quotas in mt).

YEARS	EFFORT No. of HOOKS	YFT	N.ALB	S.ALB	BET	SKJ	SAIL	N.SWO	S.SWO	WAH	SPF	MISC	TOTALS
2013	387,900	325	286	97	15	0.069	3	4	2	4	3	112	851.069
2014	549,900	481.34	326.91	129.84	29.7	0.065	3.55	39.801	19.242	3.37	2.564	1211.5	2,247.9
2015	339,800	124.29	305.12	99.51	496.28	0.661	0.774	102.25	0	0.326	0.147	68.985	1198.343
2016	513,658	435.473	291.6	107	622.234	0	85.321	33.407	4.687	10.751	6.580	205.862	1802.915
TOTALS		1366.103	1209.63	433.35	1163.214	0.795	92.645	179.458	25.929	18.447	12.291	1598.347	6100.227
QUOTAS (2016)		n/a	300*	100	n/a	n/a	n/a	75	0	n/a	n/a	n/a	

*St. Vincent and the Grenadines currently has a quota for 200mt of Northern Albacore tuna however an additional 100mt has been transferred from Chinese Taipei for a period encompassing 2016 as per ICCAT Recommendation 16-06.

Section 2: Research and statistics

2.1 Statistical Data Collection

In St. Vincent and the Grenadines (SVG) a general statistical data collection system has been implemented to monitor the tuna fisheries as well as the demersals, conch and lobster fisheries. Data is collected from all landing sites using a cluster-stratified random sampling methodology. That is, all landing sites are clustered into zones and then divided according to their status of importance (primary, secondary, tertiary). A system of stratified cluster sampling is then used to estimate catch and fishing effort for twenty-one landing sites on mainland St. Vincent. All species-specific landings are then raised on a monthly basis to estimate total landings.

In 2009, a pilot study to improve the statistical data collection system in SVG was conducted. The data collection forms were revised as well as new data items were added to incorporate data that were being missed, for example, information on a second gear used and Fish Aggregating Device (FAD) as a fishing gear type (to capture information on species of fish caught around a FAD). Modifications were also done to the biological forms to gather length data for fish (blackfin and yellowfin tunas) caught around FADs. As a data management tool the Caribbean Fisheries Information System (CARIFIS) database was installed for the storage and management of catch and effort data as well as fishers and vessels information.

High seas

The captain of each vessel maintains a log of the daily catch and transmits the data to the vessel owners. The data is then sent to the Fisheries Division for analysis. The logbooks capture information such as the position (latitude, longitude) of the vessel, date, catch and effort (weight, species, hooks) and size (length frequency) data.

Tuna and tuna-like species caught on the high seas are transported to the transshipment port in Trinidad. The fish is sorted and then sold to buyers locally or exported to other countries in the Far East and North and South America.

2.2 Vessel Monitoring System (VMS)

SVG has upgraded its VMS capabilities to a more modernized system. SVG flagged High Seas fishing vessels have been fitted with new up to date and compatible VMS hardware. The relevant authorities have been working with Pole Star a member of the Absolute Software Group and they currently provide this service. The reporting system is an automatic, real time internet base service. From our research this reporting system complies with ICCAT VMS recommendation. Apart from simply tracking vessels, the system also includes features such as Geo-zones, e-logs, alerts for entry into unrestricted zones (EEZs and other RFMOs) and daily electronic reporting system.

A SVG High Seas Fishing Vessels Monitoring Unit has been established to monitor ship information received from the Absolute VMS software. The monitoring unit is composed of five Officers of the Fisheries Division. Vessels are monitored on a daily basis.

2.3 Observer Programme

At present, St. Vincent and the Grenadines is a part of the ICCAT Regional Observer Programme for transshipment. The Fisheries Division is in the process of establishing its National Observer Programme which will facilitate the placement of scientific observers on board its High Seas fishing vessels for the purpose of collecting fisheries specific data and in compliance with the relevant requirements for observer coverage established by ICCAT. The requirement for observer coverage is contained in the High Seas Fishing Regulations (2003).

2.4 Port Sampling Program

Fisheries Fish and Fish Products Regulations (2006) allows for the inspection of vessel discharges to ascertain the fish which is landed is fit for consumption. The traceability of fish is addressed in the St. Vincent and the Grenadines Fish and Fish Products Regulations Section 35.

The Procedural Manual for the Official Control of Fish and Fish Products (2011) outlines the proper procedures for the inspection of fish and fish products as well as those relating to the proper control of fish and fish products for domestic markets, export markets and the importation of fish. These include licenses, health certificates and other inspection forms which can be used to allow reliable traceability of fish and fish products (based on HACCP standards) from the net to the primary distributors.

An inspection Programme whereby St. Vincent and the Grenadines Fisheries Division Officers inspected a sample of the catches of its High Seas fleet at ports in Trinidad & Tobago in its initial phase. Six inspections were conducted so far for 2017 and others inspections are scheduled to take place.

ANNEX 1 TO PART I OF ANNUAL REPORT (SCIENTIFIC REPORT)

No.	Requirement	Response
	GENERAL	
S1	Annual Reports (Scientific)	04/10/17
S2	Fleet Characteristics	27/7/17
S3	Estimation of nominal catch Task I	27/7/17
S4	Catch & Effort (Task II)	27/7/17
S5	Size samples (Task II)	27/7/17
S6	Catch estimated by size	27/7/17
S7	Tagging declarations (conventional and electronic)	Not applicable. No tagging done.
S10	Information collected under domestic observer programs	St. Vincent and the Grenadines is in the process of establishing a domestic component of the national observer program.
S11	Information on implementation of Rec. 16-14	St. Vincent and the Grenadines has commenced activities for the implementation of a national observer program
S12	Information and data on pelagic Sargassum	Not applicable, No information was collected
S13	Specific information for the fishing vessels that were authorized to carry out pelagic longline fisheries and harpoons in the Mediterranean during the preceding year	Not Applicable.
	BLUEFIN TUNA	
S15	Size sampling from farms	Not applicable, SVG fleet does not engage in the harvesting of Bluefin tuna
S17	The results of programme using stereoscopic cameras systems or alternative techniques that provide the equivalent precision at time of caging (covering 100% of all cagings)	Not applicable, SVG fleet does not engage in the harvesting of Bluefin tuna
S18	Information on and data collected under the national BFT observer programmes	Not applicable, SVG fleet does not engage in the harvesting of Bluefin tuna
S21	Details of cooperative research programs on W-BFT to be undertaken	Not applicable, SVG fleet does not engage in the harvesting of Bluefin tuna
S22	Updates to abundance indices and other fishery indicators	Not applicable, SVG fleet does not engage in the harvesting of Bluefin tuna
S23	Information resulting from GBYP related research including new information resulting from enhanced biological sampling activities	Not applicable, SVG fleet does not engage in the harvesting of Bluefin tuna
	TROPICAL TUNA	
S24	Information from logbooks on BET/YFT/SKJ vessels	27/7/17
S25	Management Plans for the use of fish aggregating devices (including steps to minimise impact)	Not applicable. No FADs being used by SVG fisheries.
S44	the number of FADs actually deployed on a monthly basis per 1°x1° statistical rectangles, by FAD type etc.	Not applicable. FADs are not deployed in ICCAT Convention Area.
S45	For each support vessel, the number of days spent at sea, per 1° grid area, month and flag State and associated to PS/BB	Not applicable. No support vessel deployed.

S46	Information collected by observers , including coverage levels	St. Vincent and the Grenadines has established a national observer program and participates in the regional observer program.
S47	Data and information collected from port sampling programme	Port sampling programme to be fully established in 2018.
S48	Historical data mining on the use and number of FADs deployed	Not applicable. No FADs deployed on High Seas
S49	Scientific data collected in the EEZ of another CPC	Not applicable. No fishing done in the EEZ of another country.
	BILLFISH	
S27	Results of scientific programmes for billfish	Not applicable. No scientific programmes established.
S28	Report on methods for estimating live and dead discards of blue marlin and white marlin/spearfish	Not applicable. No methods developed.
	SHARK	
S32	Plan for improving data collection for sharks on a species specific level	St. Vincent and the Grenadines is in the process of developing a plan for improving data collection for sharks
S50	Results of research on shortfin mako	No research done.
S51	Information on blue sharks	No research done.
	OTHER BY-CATCH	
S37	Provision of existing identification guides for sharks, seabirds and turtles and marine mammals caught in the Convention area	Identification guides are utilised by the observers in the national observer program
S38	Information on interactions of its fleet with sea turtles in ICCAT fisheries by gear type	No information available
S39	CPCs shall record data on seabird incidental catch by species through scientific observers in accordance with the Recommendation 10-10 and report these data annually	No information available. St. Vincent and the Grenadines has commenced activities for the implementation of a national observer program
S41	Notification of measures taken on the collection of bycatch and discard data in artisanal fisheries through alternative means	Not applicable. No measures taken.
S42	CPCs shall report on steps taken to mitigate bycatch and reduce discards, and on any relevant research	No research done.

Part II (Management implementation)

Section 3: Compliance with reporting requirements under ICCAT conservation and management measures

ANNUAL REPORT PART II, SECTION 3

Category	N°	Information required	Response
GEN	0001	Annual Reports (Commission)	St. Vincent and the Grenadines provides information on vessels and their activities to ICCAT as well as the FAO in accordance with the requirements of the relevant reporting obligations in the Compliance Agreement.
GEN	0002	Report on implementation of reporting obligations for all ICCAT fisheries, including shark species	St. Vincent and the Grenadines provides information on vessels and their activities to ICCAT as well as the FAO in accordance with the requirements of the relevant reporting obligations in the Compliance Agreement.
GEN	0003	ICCAT Compliance Reporting Table	15/8/17; 14/9/17; 8/9/17

ST. VINCENT & THE GRENADINES

Category	N°	Information required	Response
GEN	0004	Vessel Chartering - summary report	Not applicable. St. Vincent and the Grenadines has not made any chartering arrangements.
GEN	0005	Vessel Chartering - arrangements and termination	Not applicable. St. Vincent and the Grenadines has not made any chartering arrangements.
GEN	0006	Transshipment reports (at sea and in-port)	See Section 5
GEN	0007	Transshipment declaration (at sea)	7
GEN	0008	Carrier Vessels authorised to receive transshipments of tuna and tuna-like species in the Atlantic Ocean, either at-sea or in-port	Not applicable. St. Vincent and the Grenadines does not have any vessels authorised to receive transshipments.
GEN	0009	LSPLVs which are authorised to tranship to carrier vessels in the Atlantic Ocean and any subsequent modifications	2 vessels. 13/3/17; 22/3/17
GEN	0010	Points of contact for port entry notifications and contact points for receiving copies of Port Inspection reports	St. Vincent and the Grenadines Fisheries Division. Port inspection program currently being developed between St. Vincent and the Grenadines and Trinidad and Tobago.
GEN	0011	List of designated ports into which foreign fishing vessels may request entry	Trinidad and Tobago.
GEN	0012	Notification period required for entry into port of foreign fishing vessels	Not applicable. Have not yet been established.
GEN	0013	Copies of port inspection reports	Not applicable. Have not yet been established.
GEN	0014	Copies of port inspection reports containing apparent infringements	Not applicable. St. Vincent and the Grenadines is not an authorised Port of Entry.
GEN	0015	Action taken following port inspection if apparent infringement is found	Not applicable. Have not yet been established.
GEN	0016	Notification of results of investigation of apparent infringements following port inspection	Not applicable. Have not yet been established.
GEN	0017	Information of bilateral arrangement for Port Inspection	Not applicable. Have not yet been established.
GEN	0018	Access Agreements and changes	Not applicable. Have not yet been established.
GEN	0019	Summary of activities carried out pursuant to access agreements, including all catches	Not applicable. Have not yet been established.
GEN	0020	List of vessels of 20 metres or greater	33
GEN	0021	Vessels 20 m or greater internal actions report	Not applicable. No actions taken.
GEN	0022	<i>Redundant</i>	
GEN	0023	Techniques used to manage sport and recreational fisheries	The Fisheries Act (1986) and Regulations (1987), which form part of the OECS harmonized legislation, covers Fisheries access agreements, local and foreign fishing licensing, fish processing establishments, fisheries research, fisheries enforcement and the registration of fishing vessels. The legislation also specifies conservation measures such as prohibiting the use of any explosive, poison and other noxious substance for the purpose of killing, stunning, disabling, or catching fish; closed seasons, gear restriction, creation of marine reserves. The legislation gives the Minister responsible for fisheries, the authority to create new regulations for the

Category	N°	Information required	Response
			management of fisheries when necessary.
GEN	0024	Vessels involved in IUU Fishing	Not applicable. No vessels involved in IUU fishing.
GEN	0025	Comments on IUU allegations	Not applicable. No allegations brought against SVG vessels.
GEN	0026	Trade Measures Submission of import and landing data	Not applicable. No measures submitted
GEN	0027	Data on non-Compliance	26/9/17
GEN	0028	Findings of investigations in relation to allegations of non-compliance	26/9/17
GEN	0029	Vessels sightings	Not applicable. No vessels sightings reported.
GEN	0030	Actions taken with regard to reports of vessel sightings	Not applicable. No vessels sightings reported.
BFT	1001	Bluefin tuna farming facilities	Not applicable. SVG does not operate any BFT farms
BFT	1002	Bluefin tuna farming reports	Not applicable. SVG does not operate any BFT farms
BFT	1003	Carry over of caged fish	Not applicable. SVG does not engage in BFT Fishery.
BFT	1004	Bluefin tuna caging declaration	Not applicable. SVG does not engage in BFT Fishery.
BFT	1005	Bluefin tuna traps	Not applicable. SVG does not engage in BFT Fishery.
BFT	1006	<i>Redundant</i>	
BFT	1007	Fishing, inspection and capacity plans for 2017	Not applicable. SVG does not engage in BFT Fishery.
BFT	1008	Adjustments to farming capacity plan	Not applicable. SVG does not engage in BFT Fishery.
BFT	1009	Modifications to fishing plans or individual quotas	Not applicable. SVG does not engage in BFT Fishery.
BFT	1010	Report on implementation of Rec. 14-04, including Information on regulations and other related documents adopted for implementation of 14-04	Not applicable. SVG does not engage in BFT Fishery.
BFT	1011	Bluefin tuna catches 2016	Not applicable. SVG does not engage in BFT Fishery.
BFT	1012	Bluefin tuna catching vessels	Not applicable. SVG does not engage in BFT Fishery.
BFT	1013	Bluefin tuna other vessels	Not applicable. SVG does not engage in BFT Fishery.
BFT	1014	Joint Fishing Operations	Not applicable. SVG does not engage in BFT Fishery.
BFT	1015	VMS messages	Not applicable. SVG does not engage in BFT Fishery.
BFT	1016	Joint Inspection Scheme plans	Not applicable. SVG does not engage in BFT Fishery.
BFT	1017	List of inspection vessels	Not applicable. SVG does not engage in BFT Fishery.
BFT	1018	List of inspectors [and agencies]	Not applicable. SVG does not engage in BFT Fishery.
BFT	1019	Copies of inspection reports	Not applicable. SVG does not engage in BFT Fishery.
BFT	1020	Bluefin tuna transshipment ports	Not applicable. SVG does not engage in BFT Fishery.
BFT	1021	Bluefin tuna landing ports	Not applicable. SVG does not engage in

ST. VINCENT & THE GRENADINES

Category	N°	Information required	Response
			BFT Fishery.
BFT	1022	Bluefin tuna weekly catch reports (including traps)	Not applicable. SVG does not engage in BFT Fishery.
BFT	1023	Bluefin tuna monthly catch reports	Not applicable. SVG does not engage in BFT Fishery.
BFT	1024	E-BFT fishery closures	Not applicable. SVG does not engage in BFT Fishery.
BFT	1025	Report on steps taken to encourage tag and release of all fish less than 30 kg/115 cm	Not applicable. SVG does not engage in BFT Fishery.
BFT	1026	<i>Redundant</i>	
BFT	1027	BCD Annual Report	Not applicable. SVG does not engage in BFT Fishery.
BFT	1028	Validation seals and signatures for BCDs	Not applicable. SVG does not engage in BFT Fishery.
BFT	1029	BCD Contact points	Not applicable. SVG does not engage in BFT Fishery.
BFT	1030	BCD legislation	Not applicable. SVG does not engage in BFT Fishery.
BFT	1031	BCD tagging summary, sample tag	Not applicable. SVG does not engage in BFT Fishery.
BFT	1032	Vessels not included as BFT fishing vessels and presumed to have fished E-BFT	Not applicable. SVG does not engage in BFT Fishery.
BFT	1033	Data needed for registration in eBCD system	Not applicable. SVG does not engage in BFT Fishery.
TRO	2001	List of BET/YFT/SKJ vessels and subsequent changes	13/3/17
TRO	2002	List of authorized vessels which fished bigeye and/or yellowfin and/or skipjack tunas in previous year	23/6/16
TRO	2003	Reports on investigation of IUU activity by BET/YFT/SKJ vessels	Not applicable. Vessels have not been reported as being engaged in IUU fishing.
TRO	2004	Annual report on implementation of the area/time closure for BET/YFT/SKJ	Not applicable. St. Vincent and the Grenadines does not have area/ time closures for BET/YFT/SKJ
TRO	2005	<i>Redundant</i>	
TRO	2006	Data from ICCAT statistical document programs	Not applicable. St. Vincent and the Grenadines does not import frozen BET
TRO	2007	Validation seals and signatures for SDPs	Not applicable. No changes made.
TRO	2008	<i>Redundant</i>	
TRO	2009	Quarterly catches of bigeye catches	8/6/17; 26/9/17
TRO	2010	Steps taken to minimise ecological impacts of FADs (see also requirement S25)	Not applicable. FADs not deployed.
TRO	2011	Tropical Tuna Fishing Management Plan	St. Vincent and the Grenadines is in the process of developing a Tropical Tuna Fishing Management Plan
SWO	3001	Data from ICCAT statistical document programs	Not applicable. St. Vincent and the Grenadines does not import SWO
SWO	3002	Validation seals and signatures for SDPs	Not applicable. No changes made.
SWO	3003	List of vessels targeting MED-SWO	Not applicable. SVG vessels do not target MED-SWO.
SWO	3004	List of sport/recreational vessels authorized to catch Med-SWO	Not applicable. SVG vessels do not target MED-SWO.
SWO	3005	List of special fishing permits for harpoons or longline for highly-migratory pelagic stocks in the Mediterranean for the previous year	Not applicable. SVG vessels do not target MED-SWO.
SWO	3006	Report on implementation of Med-SWO closure	Not applicable. SVG vessels do not target MED-SWO.
SWO	3007	Development or fishing/management plan for north	04/10/17

Category	N°	Information required	Response
		Swordfish	
SWO	3008	List of vessels less than 7m if not included previously in SWO 3003	Not applicable. All vessels more than 7m.
SWO	3009	Choice of closed season for MED-SWO	Not applicable. SVG vessels do not target MED-SWO.
SWO	3010	List of authorised ports for MED-SWO	Not applicable. SVG vessels do not target MED-SWO.
SWO	3011	Quarterly Reports of MED-SWO catches	Not applicable. SVG vessels do not target MED-SWO.
SWO	3012	Summary of implementation of tagging programme	Not applicable. No tagging programme implemented.
SWO	3013	List of inspection vessels	Not applicable. No inspection vessels deployed.
SWO	3014	List of inspectors [and agencies]	Not applicable. No inspectors deployed.
SWO	3015	Specific authorisation for vessels 20m+ for N. SWO	13/3/17
SWO	3016	Specific authorisation for vessels 20m+ for S. SWO	Not applicable. No specific authorization given to vessels for S.SWO
SWO	3017	Maximum on board bycatch limit of N. SWO	Not applicable. All St. Vincent and the Grenadines vessels are authorised to target N. SWO
SWO	3018	Maximum on board bycatch limit of S. SWO	Not applicable. St. Vincent and the Grenadines vessels are not authorised to target S. SWO
ALB	4001	<i>Redundant</i>	
ALB	4002	<i>Redundant</i>	
ALB	4003	List of Vessels authorised to fish for Mediterranean Albacore	Not applicable. Vessels not authorized to fish MED.ALB
ALB	4004	Specific authorisation for vessels 20m+ for North Atlantic Albacore	13/3/17
ALB	4005	Specific authorisation for vessels 20m+ for South Atlantic Albacore	13/3/17
ALB	4006	Maximum on board bycatch limit of N. ALB	Not applicable. All St. Vincent and the Grenadines vessels are authorised to target N. ALB
ALB	4007	Maximum on board bycatch limit of S. ALB	Not applicable. All St. Vincent and the Grenadines vessels are authorised to target S. ALB
BIL	5001	Notification of prohibition of dead discards of marlins	Not applicable. St. Vincent and the Grenadines has no legislation prohibiting dead discards of marlins.
BIL	5002	Report on steps taken to implement Rec. 12-04/15-05 through domestic law or regulations, including monitoring, control and surveillance measures	Not applicable. SVG does not target Marlin stocks.
BIL	5003	Description of data collection programmes and steps taken to implement Rec. 16-11	Not applicable. SVG does not target Atlantic Sailfish.
SHK	7001	Notification of the necessary measures to ensure that hammerhead sharks taken by developing coastal CPCs will not enter international trade	No measures instituted. St. Vincent and the Grenadines is in the process of developing a management plan for sharks.
SHK	7002	Notification of the necessary measures to ensure that silky sharks taken by developing coastal CPCs will not enter international trade	No measures instituted. St. Vincent and the Grenadines is in the process of developing a management plan for sharks.
SHK	7003	Report on actions taken to domestically monitor catches and to conserve and manage shortfin mako sharks	No measures instituted. St. Vincent and the Grenadines is in the process of developing a management plan for sharks.
SHK	7004	Report on steps taken to implement Recommendation 11-08 through domestic law or regulations, including monitoring, control and	No measures instituted. St. Vincent and the Grenadines is in the process of developing a management plan for sharks.

Category	N°	Information required	Response
		surveillance measures that support implementation	
SHK	7005	All CPCs submit to the ICCAT Secretariat, in advance of the 2017 annual meeting, details of their implementation of and compliance with shark conservation and management measures (Recs. 04-10, 07-06, 09-07, 10-06, 10-07,10-08, 11-08, 11-15, 12-05, 14-06 and 15-06)	No measures instituted. St. Vincent and the Grenadines is in the process of developing a management plan for sharks.
SHK	7006	Information on the actions taken domestically to monitor catches and to conserve and manage blue shark	No measures instituted. St. Vincent and the Grenadines is in the process of developing a management plan for sharks.
BYC	8001	Report on implementation of Rec. 10-09, paras 1, 2 and 7, and relevant actions taken to implement the FAO guidelines	Not applicable. No measures instituted
BYC	8002	Report on Implementation of seabird mitigation measures and NPOA for seabirds	Not applicable. No measures instituted
BYC	8003	Report on steps taken to mitigate bycatch & reduce discards and any relevant research in this field	Not applicable. No measures instituted
SDP	9001	Description of pilot electronic statistical document systems	Not applicable. No system developed.
MISC	9002	Information and clarification regarding objections to ICCAT Recs.	Not applicable. No objections to ICCAT Recs.

Section 4: Implementation of other ICCAT conservation and management measures

On 1st January 2017, the Government of St. Vincent and the Grenadines passed legislation banning the harvesting of all sea turtles in St. Vincent and the Grenadines in response to the global threats to sea turtles and their status as vulnerable, endangered and critically endangered. A sea turtle conservation programme was also developed to increase awareness of the situation facing turtles and build capacity at a community level, with a major emphasis on establishing monitoring programmes on nesting beaches throughout St. Vincent and the Grenadines.

In June 2016, the government of St. Vincent and the Grenadines has taken further strides in its fight to combat Illegal, Unreported and Unregulated fishing and has signed on to the “Agreement on Port State Measures to prevent, deter and eliminate Illegal, Unreported and Unregulated fishing”. On 22nd May 2017, Cabinet gazetted the Fisheries (Prevention of Illegal, Unreported and Unregulated fishing) regulations 2017 which brings in line the efforts of the state to close its ports to vessels involved in Illegal, Unreported and Unregulated (IUU) fishing. This new regulation means that foreign fishing vessels wishing to land fish in St. Vincent and the Grenadines will be required to request permission from specifically designated ports ahead of time, as well as transmitting information on their activities and their catch. It also allows the Authorities to conduct regular inspections including the review of the vessels’ papers, surveys of fishing gear, examining catches and checking a ship’s record which may reveal IUU fishing. These efforts continue to highlight that the Government of St. Vincent and the Grenadines recognizes that IUU fishing is among the greatest threats to a sustainable fishing industry and as such, improvements will continue to be made to legislation, policies and other key issues that need to be addressed, such as the landing of the High Seas Catch at St. Vincent and the Grenadines’ ports.

At the request of the Fisheries Division, Capricorn Marine Environmental Limited, a marine monitoring consultancy based in Cape Town South Africa, and a recognized provider of training of observers and management of the Observer Programme, has provided fisheries observer training for seven (7) members of the Fisheries Division staff as Observer Logistics Coordinators and five (5) persons as Scientific Observers with emphasis on pelagic longline vessels. This training took place from 17th to 28th July 2017. Training for the observers included inter alia identification of target species, how to record catch information, gender determination of target species, how to record bycatch information, how to identify longline gear in the Atlantic tuna longline fishery and how to conduct safety checks on vessels. All participants were trained in relevant aspects of law of the sea and the functioning of ICCAT. Assessment of Scientific Observers’ ability was also done during the training.

An FAO consultant visited St. Vincent and the Grenadines from the 17th July to 21st July 2017, during a mission to establish a Technical Cooperation Project (TCP) for strengthening of fisheries legislation in St. Vincent and the Grenadines, with a focus on the standards required to combat IUU fishing. This TCP will run for approximately one year and entail a review of the fisheries legal and policy frameworks, as well as providing capacity building training for various agencies.

In July 2017, an interagency taskforce was established to plan and guide the implementation of remedial measures, so as to facilitate the removal of the European Union (EU) identification of St. Vincent and the Grenadines as a “non-cooperating third country” in the fight against Illegal, Unreported and Unregulated (IUU) fishing.

An Implementation Plan has been developed as a guide for multi-sectoral efforts in SVG’s commitment to the continuous improvement relative to preventing, deterring and eliminating IUU fishing activities.

Section 5: Difficulties encountered in implementation of and compliance with ICCAT conservation and management measures

As an island state, the Government of St. Vincent and the Grenadines recognizes the contributions which the fisheries sector makes to the economy and the food and nutritional security of developing states. With an increased demand for fish and the increased efforts from fishers to meet this demand, globally fishing pressure on the marine capture fisheries has led to the degradation of some fish stocks.

The key constraint faced in the implementation of conservation and management measures is a lack of capital to finance relevant initiatives, however St. Vincent and the Grenadines has made some significant improvements to legislation and policies involving the marine space.

Negotiations are ongoing between the Government of SVG and the Government of the Republic of Trinidad and Tobago concerning collaboration to prevent, deter and eliminate IUU fishing through the implementation of bilateral agreements in the form of a Memorandum of Understanding (MOU). This will assist in instituting an effective port sampling regime whereby members of the St. Vincent and the Grenadines Competent Authority will gather information from the High Seas vessels when they arrive in port in Trinidad and Tobago.

A Technical Cooperation Project (TCP) between the Food and Agricultural Organization and the Government of St. Vincent and the Grenadines has also been established for strengthening fisheries legislation in St. Vincent and the Grenadines with a focus on the standards required to combat IUU fishing. The technical and legal assistance from FAO will identify gaps and constraints in the national and policy framework with the intention of revision in order to address the gaps and constraints. The process will be carried out in close collaboration with national stakeholders and authorities involved in fisheries management. The Government of St. Vincent and the Grenadines is therefore actively working to improve the sustainability of its fisheries sector and ensure the sustainability of the marine resources.

The Transshipment report for St. Vincent and the Grenadines was not submitted for 2016 as the Fisheries Division is only in receipt of two Regional Observer Reports covering four (4) of the seven (7) declared transshipment dates. The completed transshipment report will follow as soon as the outstanding report is made available.

The Fisheries Division is in the process of preparing management plans for sharks and tropical tunas for St. Vincent and the Grenadines which will be submitted subsequently to the ICCAT Commission.

Annex 1 to Part I of 2017 Annual Report (Scientific Report)

SUBMITTED BY: United States

Number	Information required	Response
	GENERAL - all species	
S1	Annual Reports (Scientific)	25/9/2017
S2	Fleet Characteristics	31/7/2017
S3	Estimation of nominal catch Task I	31/7/2017
S4	Catch & Effort (Task II)	31/7/2017
S5	Size samples (Task II)	31/7/2017
S6	Catch estimated by size	31/7/2017
S7	Tagging declarations (conventional and electronic)	31/7/2017
S10	Information collected under domestic observer programs	31/7/2017 ¹
S11	Alternative scientific monitoring approach	Not applicable; The United States does not have fisheries subject to this exemption from the use of observers.
S12	Information and data on pelagic Sargassum	None available.
S13	Specific information for the fishing vessels that were authorized to carry out pelagic longline fisheries and harpoons in the Mediterranean during the preceding year	Not applicable; The United States does not fish in the Mediterranean Sea.
	BLUEFIN TUNA	
S15	Size sampling from farms	Not applicable; The United States does not farm Atlantic bluefin tuna.
S17	The results of programme using stereoscopic camera systems or alternative techniques that provide the equivalent precision at the time of caging (covering 100% of all cagings)	Not applicable; The United States does not farm Atlantic bluefin tuna.
S18	Information on and data collected under the national BFT observer programmes	Not applicable; This requirement is specific to the eastern Atlantic and Mediterranean bluefin tuna fishery, in which the United States does not participate; The United States provides information from its national observer program to ICCAT per SCRS requirements.
S21	Details of cooperative research programs on W-BFT to be undertaken	Not applicable; The United States did not receive any transfer of quota to support such cooperative research.
S22	Updates to abundance indices and other fishery indicators	26/9/2017
S23	Information resulting from GBYP related research including new information resulting from enhanced biological sampling activities	Information provided in bluefin tuna section of Part I of the U.S. Annual Report ⁸
	TROPICAL TUNA	
S24	Information from logbooks on BET/YFT vessels	31/7/2017 ²
S25	Management Plans for the use of fish aggregating devices	Not applicable; The United States does not have purse seine or baitboat fisheries for tropical tunas.
S44	The number of FADs actually deployed on a quarterly basis, by FAD type, indicating the presence or absence of a beacon associated to a FAD	Not applicable; The United States does not have purse seine or baitboat fisheries for tropical tunas.
S45	For each support vessel, the number of days spent at sea, per 1 degree grid area, month and flag State and associated to PS/BB	Not applicable; The United States does not have purse seine or baitboat fisheries or support vessels for tropical tunas.

Number	Information required	Response
S46	Information collected by observers , including coverage levels	31/7/2017 ³
S47	Data and information collected from port sampling programme	Not applicable; The United States does not fish in the vicinity of the Gulf of Guinea time/area closure.
S48	Historical data mining on the use and number of FADs deployed	Not applicable; The United States does not have purse seine or baitboat fisheries for tropical tunas or a history of such fishing.
S49	Scientific data collected in the EEZ of another CPC	Not applicable; The United States does not fish for tropical tunas in the area identified in Rec. 16-01 Para 39.
BILLFISH		
S27	Results of scientific programmes for billfish	Information provided in billfish section of Part I of the U.S. Annual Report
S28	Report on methods for estimating live and dead discards of blue marlin and white marlin/spearfish	1999 (see scientific document SCRS-99/90)
SHARK		
S32	Plan for improving data collection for sharks on a species specific level	Not applicable; The United States provides species specific shark data in accordance with ICCAT requirements
S50	Results of research on shortfin mako	28/3/2017 ⁴
S51	Information on blue sharks	28/3/2017 ⁴
OTHER BY-CATCH		
S37	Provision of Existing identification guides for sharks, seabirds and turtles and marine mammals caught in the Convention Area	Links provided in Part II, Section 4 of the 2014 U.S. Annual Report
S38	Information on interactions of its fleet with sea turtles in ICCAT fisheries by gear type	31/7/2017
S39	CPCs shall record data on seabird incidental catch by species through scientific observers in accordance with the Recommendation 10-10 and report these data annually.	31/7/2017
S40	CPCs shall report the by-catch and discard data	31/7/2017
S41	Notification of measures taken on the collection of by-catch and discard data in artisanal fisheries through alternative means	Not applicable; The United States does not have fisheries subject to the exemption from the use of observers.
S42	CPCs shall report on steps taken to mitigate by-catch and reduce discards, and on any relevant research	Information on steps taken to mitigate bycatch and reduce discards is included in Part II, Sections 3 and 4 of the U.S. Annual Report. Relevant research is described in Part I, Section 1.

¹ U.S observer programs are described in Part I, Section 2, and in Part II, Section 4, of the U.S. Annual Report.

² Data from logbooks of U.S. vessels <20m reported as part of U.S. Task I and Task II data submission.

³ Information on observer coverage levels is included in the National Report.

⁴ Relevant current information and research results reported to the SCRS Sharks Working Group and summarized in the Annual Report

NOTE: Species-specific Task I and II data, as well as abundance indices, needed for 2017 intersessional data preparatory meetings were provided earlier than the dates shown here, as required.

Uruguay

Parte II (Implementación de la Ordenación)

Sección 4: Implementación de otras medidas de conservación y ordenación de ICCAT

Se continuo con el trabajo de control en puerto de buques de tercera bandera iniciado durante 2009, a través de un grupo conformado por funcionarios de la DINARA (OROPS). Se realizaron inspecciones en puerto para determinar cuáles son las especies desembarcadas en el puerto de Montevideo, cuál es su origen y controlando aspectos formales de la documentación de los barcos.

Sección 5: Dificultades encontradas en la implementación y cumplimiento de las medidas de conservación y ordenación de ICCAT

No se encontraron dificultades en la implementación y cumplimiento de las medidas de conservación y ordenación de ICCAT.

Todas las Recomendaciones de la CICAA aprobadas durante la Reunión de la Comisión en el año 2016 han sido internalizadas en Uruguay.