

ANNUAL REPORTS RECEIVED LATE

This addendum contains annual reports received after the deadline (16 October).
Cet addendum contient les rapports annuels reçus après de la date limite (16 octobre).
Este addendum incluye los informes anuales recibidos después de la fecha límite (16 octubre).

- **Albania:** Part I, Reporting summary table of Part I
- **Côte d’Ivoire :** Parts I and II, Reporting summary table of Part I
- **Guatemala:** Parts I and II and Reporting summary tables
- **Bolivia:** Parts I summary table, Part II and Reporting summary table Part II

ANNUAL REPORT OF ALBANIA
RAPPORT ANNUEL DE L'ALBANIE
INFORME ANUAL DE ALBANIA

Referring to *“Establishing a multi-annual recovering plan for Blue fin Tuna in the Eastern Atlantic and Mediterranean”*, provided in the Rec. 14-04 of ICCAT, Albania prepared the Minister’s Order (legal act) on Authoring the Fishery Authority on Management Plan: *“Establishing a multi-annual recovering plan for Blue fin Tuna in the Eastern Atlantic and Mediterranean”*,

In the frame of blue-fin tuna fishing quotas for Albania as determined by ICCAT International Organization and the Management Plan for blue-fin tuna fishing, year 2015, based on the above Minister Order, *has been Authorized Fishing Vessel “ROZAFa 15” owned by Mr. Gjergj Luca*, registered from Port Authority by Nr. P-446, and NFR: ALB22REG0649 to carry out fishing of blue-fin tuna on the amount 39.65 Ton in marine area of Mediterranean, by the fishing form Purse seiners.

By ending of this process, Albania provided the ICCAT Secretariat the info with the accordant forms in regard of Authorized Fishing Vessel, indicating the quota allocated for the authorized fishing vessel and designated landing port.

On June, 09 the total declared amount (BCD) was 33.550 kg, where 31.900 kg is the amount of live fish and the amount of 1650 kg is the dead fish.

On August, after received the report from the observer, and the amount of evaluated fish on the cage (transfer to the farm) by Stereoscopic camera the evaluated amount was 81.423 kg. From this evaluated amount decreased the BCD declared value and the remained sum, 49.523 kg was authorized to be released to the sea (alive) and the amount of 31.900 kg (above mentioned) has been transferred to the farm cages of Malta. All that operations has been through intense communications with Malta Authorities, considering, also 5% margin of the error.

All the above actions have been communicated to the ICCAT Secretariat accordingly to the reporting forms as published on ICCAT-web.

No recreational BFT fishing has been authorized and/or planned.

No scientific researchers have been undergone during 2015. Not any infringements on tuna fishing during the fishing season have been reported.

Tab.1

	Requirement	Response
	<i>GENERAL - all species</i>	
S1	<i>Annual Reports (Scientific)</i>	Not annual report on scientific has been sent (N/A)
S2	Fleet Characteristics	28.12.2015
S3	Estimation of nominal catch Task I	21.09.2015
S4	Catch & Effort (Task II)	N/A
S5	Size samples (Task II)	09.06.2015
S6	Catch estimated by size	09.06.2015
S7	Tagging declarations (conventional and electronic)	N/A
S8	Catches from sport & recreational fisheries in the Mediterranean Sea (all tuna and tuna-like species)	Not tuna & tuna like species was authorized and reported for 2015
S9	Specific data to determine separately the magnitude of recreational fisheries of each species	Not recreational tuna fishes was authorized in Albania for 2015
S10	Information collected under domestic observer programs	Not domestic observer program for 2015
S11	Alternative scientific monitoring approach	Not alternative scientific monitoring information has been provided for 2015
S12	Information and data on pelagic Sargassum	N/A
S13	Specific information for the fishing vessels that were authorized to carry out pelagic long line fisheries and harpoons in the Mediterranean during the preceding year	N/A
	<i>BLUEFIN TUNA</i>	
S14	Sport and Recreational fishing data	Not sport & recreational tuna fishing has been authorized for 2015
S15	Size sampling from farms	Not tuna farms in Albania
S16	Results of BFT pilot studies under para 88	Not tuna scientific & pilot studies in Albania for 2015
S17	The results of programme using stereoscopic cameras systems or alternative techniques that provide the equivalent precision at time of caging (covering 100% of all caging)	06.08.2015
S18	Information on and data collected under the national BFT observer programmes	Not national BFT observer information has been provided
S19	Report on fishing mortality of all W-BFT, including dead discards	09.09.2015
S20	Information on confiscated blue-fin tuna of unauthorized by-catch	Not confiscated blue-fin tuna coming from unauthorized by-catch
S21	Details of cooperative research programs on W-BFT to be undertaken	Not cooperative research programs on W-BFT has been undertaken
S22	Updates to abundance indices and other fishery indicators	N/A
S23	Information resulting from GBYP related research including new information resulting from enhanced biological sampling activities	N/A

**ANNUAL REPORT OF CÔTE D'IVOIRE
RAPPORT ANNUEL DU CÔTE D'IVOIRE
INFORME ANUAL DE CÔTE D'IVOIRE**

**Helguilè SHEP¹, Bina FOFANA ²
DIAHA N'guessan Constance ³, KONAN Kouadio Justin ⁴, MONIN Amandè Justin⁵,**

RÉSUMÉ

Les quantités totales de thonidés débarquées aux différents quais s'élèvent à 1.274.150,9 de kilogramme. Avec respectivement 516.845,99 kg de thonidés majeurs, 586.756,75 kg de thonidés mineurs, 128.266,03 kg de porte-épée et 42.282,12 kg de requins. Dans les deux types de pêche, le SKJ et le YFT sont les espèces dominantes. Elles représentent la presque totalité de la production des thonidés majeurs.

La production des thonidés mineurs est supérieure à celle des thonidés majeurs. Le genre Auxis domine avec des pics de production pendant la période froide. Les espèces associées ne sont pas débarquées en grande quantité cependant leur production n'est pas négligeable.

Toutes ces espèces capturées et débarquées dans la zone d'Abidjan constituent une source inestimable en protéine animale pour la population.

En effet, vu l'importance de ces thonidés dans l'économie nationale et dans le souci d'une meilleure gestion du stock existant, une connaissance de la biologie et un renforcement du personnel enquêteur est indispensable.

Aussi, s'avère-t-il urgente de permettre à la Côte d'Ivoire d'être désormais partie prenante dans le programme de suivi des statistiques par la présence d'observateurs à bord des navires.

¹ Directeur de l'Aquaculture et des Pêches

² Sous Directeur des Pêches Maritime et Lagunaire

³ Chercheur au Centre de Recherches Océanologiques

⁴ Chercheur au Centre de Recherches Océanologiques

⁵ Chercheur au Centre de Recherches Océanologiques

INTRODUCTION

La pêche thonière est un secteur d'activité qui occupe une place très importante dans l'économie de la Côte d'Ivoire. La production annuelle de toutes les espèces confondues et tous les bateaux et engins confondus s'élève à 1.539.595,113 Kg.

La Côte d'Ivoire pays membre de l'ICCAT, adhère pleinement aux recommandations de cette organisation pour une gestion rationnelle et adéquate des ressources thonières.

Dans cette optique, le présent rapport expose les actions menées au cours de l'année 2015 dans le cadre de la mise en œuvre des recommandations de l'ICCAT.

1ère Partie : Informations sur les pêcheries, la recherche et les statistiques

La Côte d'Ivoire est un maillon essentiel dans la gestion des thonidés de l'Atlantique eu égard aux différents tonnages débarqués. Le tonnage débarqué si important a permis à la Côte d'Ivoire d'occuper le rang de premier port thonier de l'Afrique de l'ouest depuis 1986. Compte tenu de cette position privilégiée, une attention particulière est donc accordée au secteur de la pêche thonière par les autorités ivoiriennes à travers le Centre de Recherches Océanologiques (CRO) en collaboration avec la Direction de l'Aquaculture et des Pêches. Ces deux structures étatiques travaillent en synergie pour une observation quotidienne des débarquements. La tâche de suivi et évaluation des captures pour les flottilles industrielles est assurée par le CRO en partenariat avec l'Institut de Recherche pour le Développement (IRD) et l'Institut Espagnol d'Océanographie (IEO). Pour la pêche artisanale, ce suivi est essentiellement assuré par le CRO.

Chapitre 1 : Information annuelle sur les pêcheries

1.1. Pêche artisanale maritime

La pêche artisanale maritime est pratiquée par les pêcheurs artisans utilisant les embarcations traditionnelles motorisées. Ce type d'unité de pêche qui utilise les filets maillants ou les palangres opère dans les eaux côtières ivoiriennes. Elle fait l'objet d'un suivi quotidien depuis les années 1984 par le Centre de Recherches Océanologiques. Les captures qui en découlent sont préférentiellement les grands pélagiques. La pêche en elle-même se pratique la nuit avec la calée des filets qui dure toute une nuit. C'est une pêche nocturne qui a lieu dans la zone située entre 2 nautiques et 4 nautiques au maximum du rivage. Les grandes nappes de filets mesurant 1500 à 2500 m de longueur sur 15 à 30 m de chute sont transportées par de grandes pirogues de 12 m environ propulsées par des moteurs hors-bords de 40 CV. Posés le soir à la tombée de la nuit, les filets sont relevés à l'aube un à deux jours après et les poissons capturés sont immédiatement vendus au port d'Abidjan.

1.2- Pêche industrielle maritime

1.2.1- Flotte ivoirienne et flotte affrétée

Au cours de l'année 2015, les thonidés et espèces associées ont été exploitées en Côte d'Ivoire par un seul navire battant pavillon ivoirien et les embarcations de la pêche artisanale.

1.2.2- Caractéristiques des navires

Les caractéristiques des navires sont fournies au **Tableau 1**.

Tableau 1. Caractéristiques des navires.

Numéro de Série ICCAT	N° Registre (NRN)	Nom du navire	Type de navire	Longueur (m)	Adresse armateur
AT000CIV00003	LPCI 082/2015	EVERRICH 636	Palangrier	47,21	Kumasan Marine Shipping Services 16 BP 1871 ABIDJAN 16

1.2.1- Captures

- **Espadon du Nord**

Le quota ajusté attribué à la Côte d'Ivoire au titre de l'année 2015 est de 75 tonnes d'espadon sur le stock du Nord. Cette espèce n'a pas été ciblée en 2015.

- **Espadon du Sud**

Le quota ajusté attribué à la Côte d'Ivoire au titre de l'année 2014 est de 187.50 tonnes d'espadon sur le stock du Sud. En 2015 la production a été de 41.9 tonne soit une quantité largement en dessous du quota alloué.

NB : Pour toutes les espèces à quota, aucun dépassement n'a été observé

1.2.2- Flottille Étrangère

La Côte d'Ivoire dispose de deux conserveries fonctionnelles auxquelles sont destinés les débarquements de navires canneurs, senneurs et palangriers battant pavillon européen. Ces navires opèrent dans le cadre d'un accord de partenariat de pêche entre la Côte d'Ivoire et l'Union Européenne. En plus de ces thoniers européens, des cargos battant divers pavillons débarquent des produits thoniers au port de pêche d'Abidjan. La production de ces derniers alimente aussi le marché local.

1.3- Pêche sportive

Cette pêche a connu un ralentissement voire une suspension de ses activités à l'issue de la crise socio politique de 2002. Aujourd'hui, ces activités connaissent une reprise effective avec l'organisation des compétitions à Abidjan. Un projet financé par le Brésil mène une étude de ce secteur qui permettra à terme un suivi efficace par la direction de l'aquaculture et des pêches.

Chapitre 2 : Informations sur la recherche et les statistiques

2-1-Recherche

La recherche ivoirienne sur les thonidés et espèces apparentées est assurée par le CRO (Centre de Recherches Océanologiques). Ce centre est basé à Abidjan mais fait le suivi halieutique des pêcheries de thonidés dans certaines zones le long du littoral ivoirien. La collecte des statistiques de pêche au niveau de la pêche artisanale a été renforcée grâce au Programme de recherche intensive sur les Istiophoridés de l'ICCAT dit « Programme Billfish ».

Des enquêteurs contractuels sont rémunérés de façon mensuelle sur le fond de ce programme permettant ainsi un suivi régulier et rigoureux et une collecte des données permanente. Cependant des secteurs à fort débarquement de thonidés ne sont pas encore pris en compte à cause du personnel enquêteur insuffisant.

Plan d'amélioration de la collecte des données des requins

Afin de disposer des données fiables, au moins 2/3 des pirogues débarquées dans chaque site seront enquêtées du jeudi au samedi. Les données obtenues de façon aléatoire seront prélevées lors des débarquements des pêcheurs à quai ou sur les étals, en limitant au maximum les gènes de vente. La date de l'enquête, la durée de la marée (heure de départ et de retour) seront marquées. Les coordonnées géographiques seront déterminées pour chaque embarcation à l'aide d'un GPS afin de cartographier les zones de pêche. Le type d'engins utilisés sera noté. Les poissons débarqués seront identifiés jusqu'au niveau spécifique à l'aide de clés d'identification. La taille de l'échantillon étant souvent grande, le poids et la fréquence de taille de chaque espèce sont souvent difficiles à obtenir avant la fin des débarquements et des ventes. En dehors des spécimens de très grande taille dont la pesée nécessite l'usage de balance d'une certaine portée, tous les poissons seront mesurés au centimètre inférieur et pesés. Seules les longueurs à la fourche, totale et standard seront déterminées chez ces espèces. Pour cela, le ruban rétractable sera appliqué sur le flanc du poisson depuis l'extrémité de la mâchoire supérieure jusqu'à la base de nageoire caudale (longueur standard) au creux (longueur à la fourche) ou à la fin de la nageoire caudale (longueur totale). Les sexes et les stades de maturité seront déterminés pour chaque espèce de façon morphologique. Les relations taille-poids et les paramètres a et b seront déterminées pour les spécimens qui ont été à la fois mesurés et pesés. Ces paramètres seront déterminés par sexe et par sexes confondus. Chez les spécimens de grande taille, les longueurs seront converties en poids à partir de la relation taille-poids existant dans la littérature.

En outre, deux engins sont utilisés par les pêcheurs artisans opérant plus au large. Il s'agit des filets maillants dérivants et les palangres qui capturent une quantité importante de requins. Or jusqu'à présent les statistiques sont effectuées de façon globale en tenant compte des deux engins de pêche. Une étude des caractéristiques de cette pêcherie artisanale hauturière permettra d'améliorer les données.

Approche alternative au suivi scientifique de la pêche artisanale

Le système de collecte des données actuellement appliqué ne permet pas d'aborder le volet biologique avec la rigueur nécessaire au remplissage des fiches de différentes taches utilisées pour l'évaluation des thonidés. Aussi l'on pourrait ajouter à la collecte des données statistiques des informations suivantes :

- Localisation de la zone de pêche par le biais des GPS
- Inscription sur les calées de la zone de pêche de sorte à pouvoir échantillonner aisément avec les différentes informations
- Prélever les échantillons biologiques et participer aux analyses faites au sein des groupes de travail du SCRS pour actualiser les méthodologies de travail.

Informations collectées par le programme observateur

Dans le cadre du programme observateur national initié par la Direction de l'Aquaculture et des Pêches (DAP) aucun observateur n'a été embarqué au cours de l'année 2015.

2-2-Statistiques

2.1. Production totales

Les thonidés sont massivement capturés par la pêche artisanale et la pêche industrielle. Cette pêche qui est pluri spécifique, permet également la capture des poissons porte-épée, des requins et des thonidés qui constituent les groupes essentiels. La figure 1, représentant les proportions de captures par groupe d'espèce, montre que les thonidés représentent 87% des débarquements, les porte-épée (10%) et les requins (3%). Les thonidés constituent ainsi les principales captures des différentes unités de pêche.

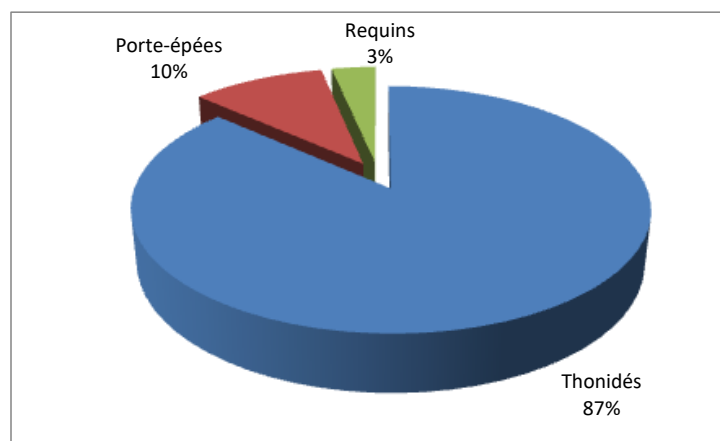


Figure 1 : Pourcentages des groupes de poissons débarqués par la pêche thonière

a) Thonidés

Les thonidés débarqués par les thoniers et pêcheurs artisans sont essentiellement constitués de thonidés majeurs (albacore, patudo et listao) et de thonidés mineurs (thonine, auxide, bonite, thazard- bâtard , thazard blanc et de coryphène). Les thonidés majeurs constitués d'éléments de grande taille sont cependant inférieurs aux mineurs. Ainsi les pourcentages respectifs sont de 47 et 53 % (Figure 2).

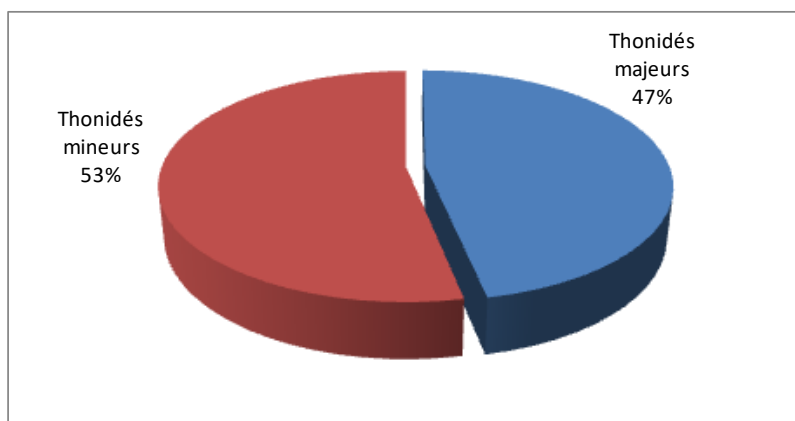


Figure 2 : Pourcentage des captures des thonidés

- **Thonidés majeurs**

Une quantité totale de 516.84 tonnes de thonidés majeurs a été débarquée en 2015. La production de l'albacore et le listao étaient pratiquement identiques (49%), contrairement au patudo qui était insignifiant (2%) (Figure 3). Ces deux espèces représentent la quasi totalité des captures de thonidés majeurs durant cette période. Le germon qui est également un thonidé majeur a été totalement absent.

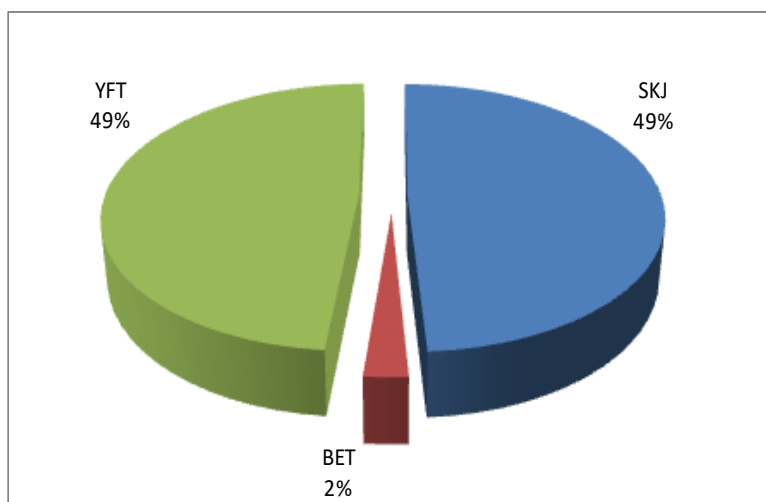


Figure 3 : Pourcentage des captures des thonidés majeurs débarqués dans la zone d'Abidjan en 2015 . BET : Patudo ; YFT : Albacore ; SKJ : Listao

L'évolution mensuelle de la production (Figure 4) montre que les grandes quantités de YFT ont été observées le mois 12 et celles de du SKJ le mois 2. Des pics secondaires ont été également observés les mois 8 et 10 respectivement. Cette énorme quantité de YFT est due au début des activités du palangrier battant pavillon ivoirien *EVERRICH 636*. Le BET dont la production est faible, s'observe dans les captures à partir du mois 4.

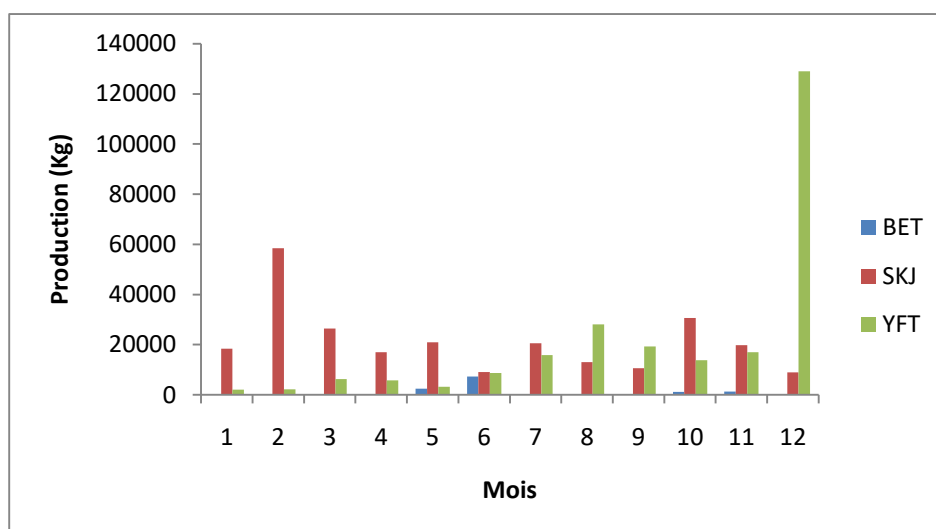


Figure 4 : Proportion des captures pour les thonidés majeurs débarquées dans la zone d'Abidjan. BET : Patudo ; YFT : Albacore ; SKJ : Listao

Les différents individus de YFT et de SKJ capturés toute l'année sont de taille moyenne contrairement aux BET où une variation est observée (Figure 5). En effet, pour cette dernière espèce, on remarque une progression dans les tailles à partir du mois 4 jusqu'à atteindre le maximum le mois 11.

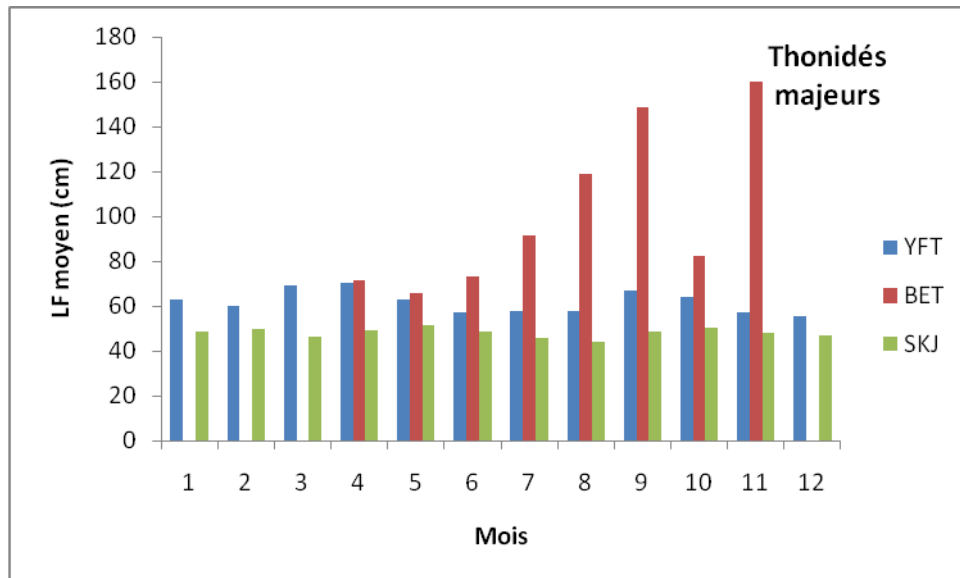


Figure 5 : Fréquence des captures pour les thonidés majeurs débarquées dans la zone d'Abidjan. BET : Patudo ; YFT : Albacore ; SKJ : Listao

- **Thonidés mineurs**

Six espèces de thonidés mineurs ont été débarquées par les pêcheurs (artisans et industriels). FRI est majoritaire avec 39%, suivi de LTA 28%, de MAW 13%, DOL 9%; WAH 7% et BON 4%.

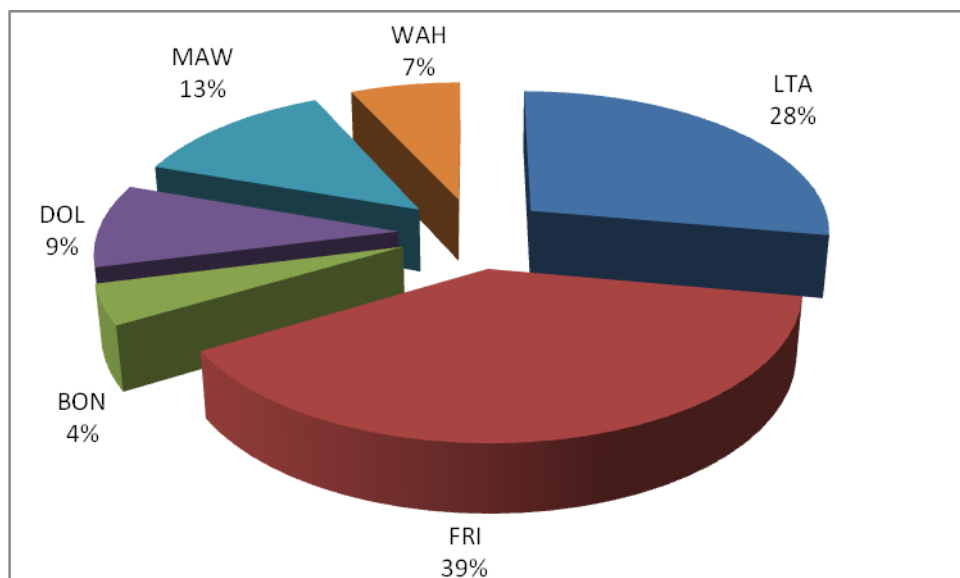


Figure 6 : Pourcentages des captures des thonidés mineurs dans la zone d'Abidjan. LTA : Thonine; BON; bonite ; MAW: Thazard bâtard ; FRI: Auxide; DOL: Coryphène; BLT: Rochei et WAH: Thazard blanc

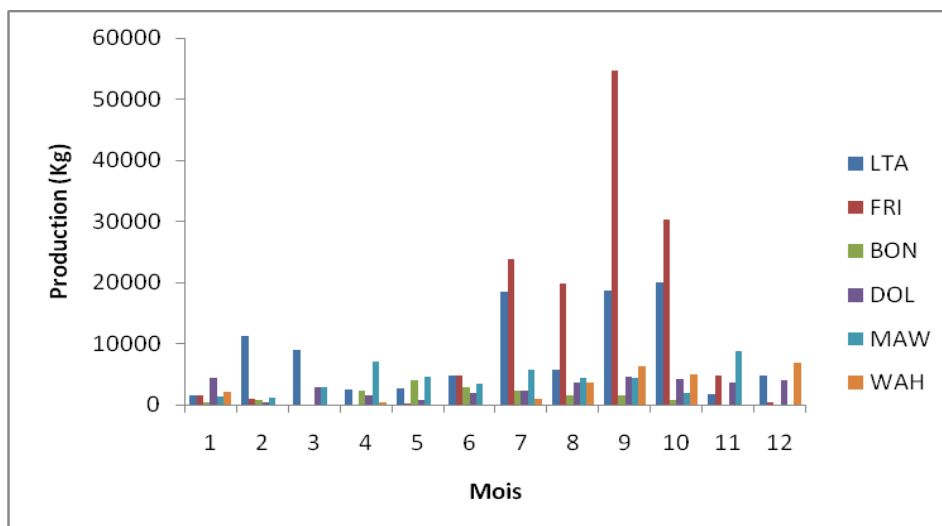


Figure 7 : Proportion des captures des thonidés mineurs dans la zone d'Abidjan. LTA : Thonine; BON; bonite ; MAW: Thazard bâtard ; FRI: Auxide; DOL: Coryphène et WAH: Thazard blanc.

b) Espèces associées

Les espèces associées à la capture des thonidés sont constituées des poissons porte épée et des requins.

- **Porte épée**

Les poissons porte épée capturés lors de la pêche des thonidés sont : le voilier, l'espadon, le marlin bleu et le marlin blanc (figure 8). Les captures évoluent de 43 % pour le voilier, 33% pour l'espadon, 23% pour le marlin bleu et 1% pour le marlin blanc. L'espèce majoritaire est le voilier.

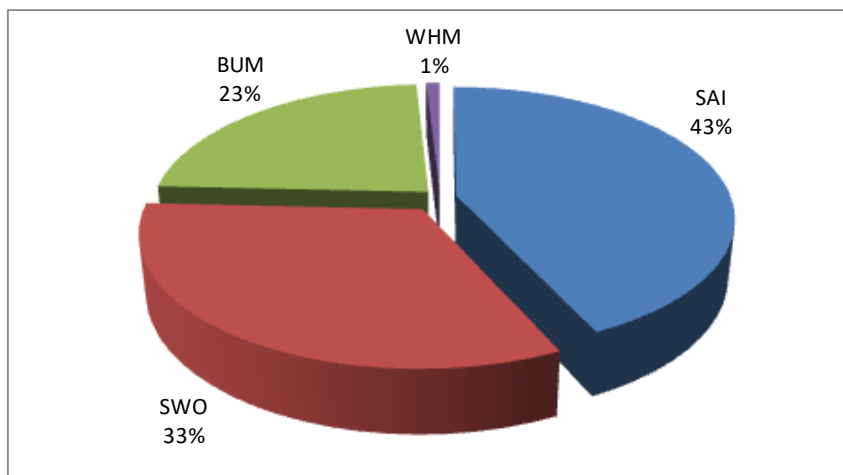


Figure 8 : Pourcentages des captures des espèces associées aux thonidés débarquées dans la zone d'Abidjan. BUM: Marlin bleu; SAI: voilier; WHM : Marlin blanc; SWO: Espadon.

L'évolution mensuelles des captures (figure 9) met en exergue une production massive des SAI les mois 1 et 2, celle de SWO les mois 8 et 9, du BUM les mois 9,10 et 11 et du WHM les mois 10 et 11.

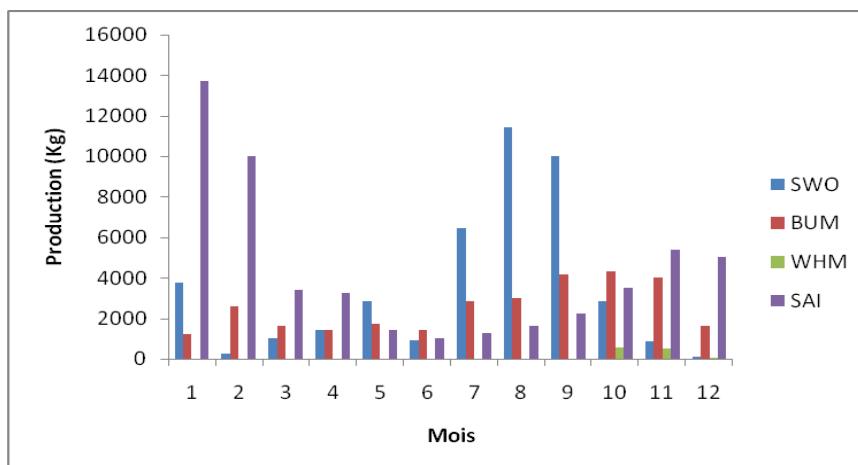


Figure 9 : Évolution mensuelle de la production pour les différentes espèces associées aux thonidés. BUM: Marlin bleu; SAI: voilier; WHM : Marlin blanc; SWO: Espadon.

- **Requins**

Les espèces de requins capturées par les différentes pêcheries ivoiriennes sont constituées de requin taupe bleu ; de requin renard ; de requin marteau commun ; de requin gros yeux ; de requin soyeux et de requin bleu. La production totale s'élève à 63.043,2324 kg. La figure 10 qui représente les différentes proportions et productions des différentes espèces de requins montre que SMA a été l'espèce majoritaire suivie de FAL. Les autres espèces BSH (17%), ALV (15%), SPZ (3%) et SPL (2%) ont été faiblement capturées.

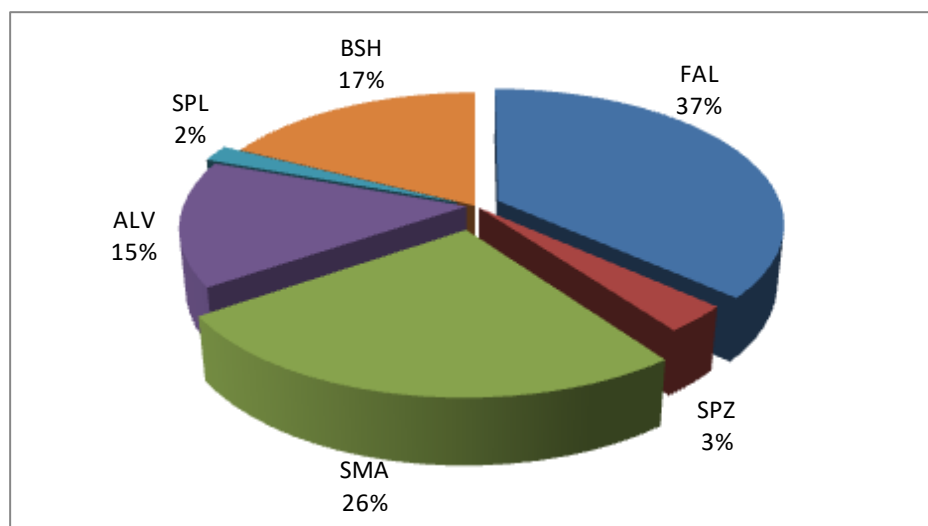


Figure 10 : Pourcentages des captures des différentes espèces de requins débarquées dans la zone d'Abidjan en 2015. Requin taupe bleu: SMA ; Requin renard ALV ; Requin marteau commun: SPZ ; Requin marteau Halicorne: SPL ; Requin soyeux: FAL et de Requin bleu: BSH.

L'évolution mensuelle des captures (figure 11) montre que SMA et FAL ont été capturés toute l'année avec de fortes prises les mois 7, 8, 9 pour la première et le mois 4 pour la deuxième. BSH et ALV ont été observés uniquement pendant quelques mois. Le 7, 8 et 9 pour ALV et du 7 au 12^{eme} mois pour BSH.

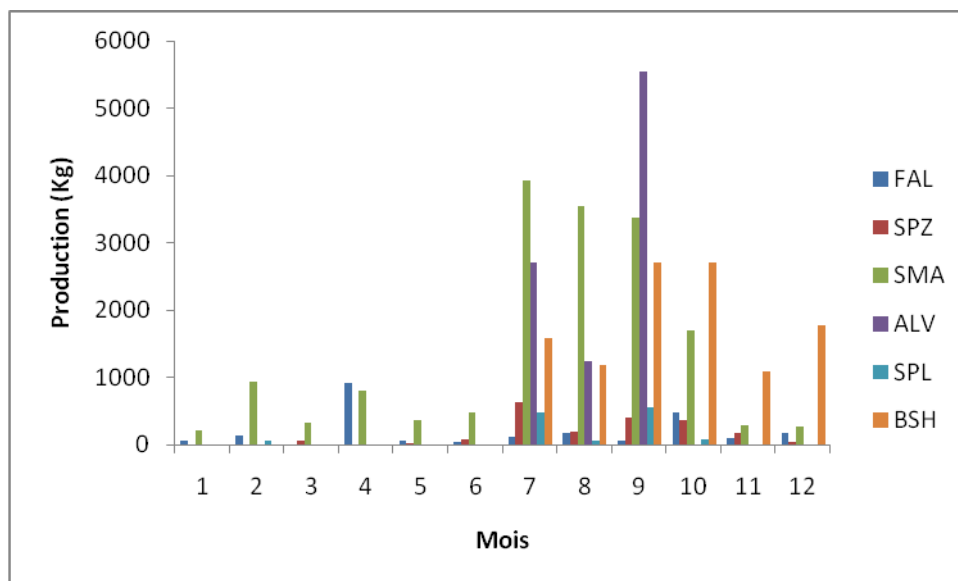


Figure 11 : Évolution mensuelle de la production des différentes espèces de requins débarquées dans la zone d'Abidjan en 2015. Requin taupe bleue: SMA ; Requin renard ALV ; Requin marteau commun: SPZ ; Requin marteau Halicorne: SPL ; Requin soyeux: FAL et de Requin bleu: BSH.

II^{ème} partie : (Mise en œuvre de la gestion)

Chapitre 3 : Mise en œuvre des mesures de conservation et de gestion de l'ICCAT

En 2015, l'avant-projet de loi sur la pêche a été finalisé et transmis au Secrétariat Général du Gouvernement pour examen.

Un plan national de lutte contre la pêche illicite, non réglementée, non déclarée (INN) a été adopté en 2015.

Chapitre 4 : Schémas et activités d'inspection

Plusieurs administrations ivoiriennes interviennent dans le contrôle des activités de pêche. Il s'agit de la Direction des Pêche et de l'Aquaculture, du Service de Contrôle et d'Inspection Vétérinaire en Frontière, des Affaires Maritimes et Portuaires et de la Marine Nationale. Ces structures effectuent, chacune en fonction de ses prérogatives, des contrôles des activités de pêche. Des dispositions sont en cours en vue d'harmoniser les inspections.

En 2015, la Côte d'Ivoire a s'est doté d'un manuel de procédures et formé ses agents pour effectuer des contrôles au port – visant tout particulièrement les navires de pêche industrielle et cargos faisant escale à Abidjan.

Dans le cadre de la mise en œuvre de l'Action de l'Etat en Mer, des missions de surveillance en mer ont eu lieu grâce aux moyens navals de la Marine nationale.

Annexe de la 1^e partie du rapport annuel

Numéro	Information requise	Réponse
GÉNÉRAL - toutes les espèces		
S1	Rapports annuels (scientifiques)	transmis le 30/09/16
S2	Caractéristiques des flottilles	Transmis le 30/07/16
S3	Estimation de la prise nominale (Tâche I)	Transmis le 30/07/16
S4	Prise & Effort (Tâche II)	Transmis le 30/07/2016
S5	Échantillons de tailles (Tâche II)	Transmis le 30/07/2016
S6	Prise estimée par taille	Transmis le 30/07/2016
S7	Déclarations de marquage (conventionnel et électronique)	Non applicable
S8	Prises des pêcheries sportives et récréatives de la Méditerranée (tous les thonidés et espèces apparentées)	Non applicable
S9	Données spécifiques visant à déterminer de manière séparée l'ampleur des pêcheries récréatives de chaque espèce	Non applicable
S10	Informations recueillies dans le cadre des programmes nationaux d'observateurs	
S11	Approche alternative de suivi scientifique	Veuillez indiquer la date d'envoi à l'ICCAT (jour/mois/année)
S12	Informations et données sur le <i>Sargassum</i> pélagique	Veuillez indiquer la date d'envoi à l'ICCAT (jour/mois/année)
S13	Informations spécifiques pour les navires de pêche qui ont été autorisés à opérer des pêcheries palangrières pélagiques et au moyen de harpons en Méditerranée au cours de l'année antérieure	Non applicable
THON ROUGE		
S14	Données de la pêche sportive et récréative	Non applicable
S15	Échantillonnage de taille dans les fermes	Non applicable
S16	Résultats des études pilotes sur le thon rouge en vertu du paragraphe 87 [88]	Non applicable
S17	Résultats du programme d'échantillonnage et/ou du programme alternatif au moment de la mise en cage du thon rouge	Non applicable
S18	Informations sur et données recueillies dans le cadre des programmes nationaux d'observateurs de thon rouge	Non applicable
S19	Déclarer la mortalité par pêche de tous les thons rouges de l'Ouest, rejets morts y	Non applicable

Numéro	Information requise	Réponse
	compris	
S20	Informations sur les thons rouges saisis provenant de prises accessoires non autorisées	Non applicable
S21	Détails des programmes de recherche coopérative sur le thon rouge de l'Ouest à mettre en place	Non applicable
S22	Mises à jour des indices d'abondance et autres indicateurs des pêcheries	Non applicable
S23	Informations provenant des travaux de recherche du GBYP comprenant de nouvelles informations provenant d'activités d'échantillonnage biologique	Non applicable
THONIDÉS TROPICAUX		
S24	Informations provenant des carnets de pêche de navires de thon obèse/d'albacore	transmis le 30/07/16
S25	Plans de gestion concernant l'utilisation des dispositifs de concentration des poissons	Veillez indiquer la date d'envoi à l'ICCAT (jour/mois/année)
ESPADON		
S26	Meilleures données disponibles sur l'espadon, y compris les données par sexe, les rejets et les statistiques d'effort	Transmis le 30/07/16
ISTIOPHORIDÉS		
S27	Résultats des programmes scientifiques sur les istiophoridés	Veillez indiquer la date d'envoi à l'ICCAT (jour/mois/année) ou le numéro de document SCRS le cas échéant ou une description succincte (250 mots max dans cette cellule).
S28	Faire rapport sur les méthodes d'estimation des rejets vivants et morts de makaire bleu, de makaire blanc et de <i>Tetrapturus</i> spp.	Veillez indiquer la date d'envoi à l'ICCAT (jour/mois/année)
REQUINS		
S29	Les CPC doivent soumettre des données de Tâche I et de Tâche II sur les requins en incluant les données historiques disponibles	Transmis le 30/07/16
S30	Données de Tâche I et Tâche II sur les renards de mer, comprenant les rejets et les remises à	Transmis le 30/07/16
S31	Les CPC doivent consigner, par le biais de leurs programmes d'observateurs, le nombre de rejets et de remises à l'eau de requins soyeux en indiquant l'état (mort ou vivant) et le déclarer à l'ICCAT.	Veillez indiquer la date d'envoi à l'ICCAT (jour/mois/année)
S32	Plan destiné à améliorer la collecte des données sur les requins par espèce	Veillez indiquer la date d'envoi à l'ICCAT (jour/mois/année)
S33	Données de Tâche I et Tâche II sur le requin soyeux capturé et destiné à la consommation	Transmis le 30/07/16
S34	Données de Tâche I et Tâche II sur le requin-marteau capturé et destiné à la	Veillez indiquer la date d'envoi à l'ICCAT (jour/mois/année)
S35	Nombre de rejets et de remises à l'eau de requins-marteau en indiquant l'état (mort ou vivant)	Veillez indiquer la date d'envoi à l'ICCAT (jour/mois/année) ou le numéro de document SCRS le cas échéant ou une description succincte

Numéro	Information requise	Réponse
		(250 mots max dans cette cellule).
S36	Nombre de rejets et de remises à l'eau de requins océaniques en indiquant l'état (mort	Veuillez indiquer la date d'envoi à l'ICCAT (jour/mois/année)
AUTRES PRISES ACCESSOIRES		
S37	Fournir les guides d'identification existants pour les requins, les oiseaux de mer, les tortues marines et les mammifères marins capturés dans la zone de la Convention	Veuillez indiquer la date d'envoi à l'ICCAT (jour/mois/année)
S38	Informations relatives aux interactions de sa flottille avec les tortues marines dans les pêcheries de l'ICCAT par type d'engin	Veuillez indiquer la date d'envoi à l'ICCAT (jour/mois/année)
S39	Les CPC devront consigner les données sur les prises accidentelles d'oiseaux de mer par espèce par le biais d'observateurs scientifiques en vertu de la Recommandation 10-10 et déclarer ces données chaque année	Veuillez indiquer la date d'envoi à l'ICCAT (jour/mois/année)
S40	Les CPC devront déclarer les données sur les prises accessoires et les rejets	Veuillez indiquer la date d'envoi à l'ICCAT (jour/mois/année)
S41	Notifier les mesures prises sur la collecte des données sur les prises accessoires et les rejets des pêcheries artisanales utilisant des moyens alternatifs	Veuillez indiquer la date d'envoi à l'ICCAT (jour/mois/année) ou le numéro de document SCRS le cas échéant ou une description succincte (250 mots max. dans cette cellule). Les textes plus longs doivent être présentés en Appendice.
S42	Les CPC devront faire rapport sur les mesures prises en vue d'atténuer les prises accessoires et de réduire les rejets et sur toute recherche pertinente	Veuillez indiquer la date d'envoi à l'ICCAT (jour/mois/année) ou le numéro de document SCRS le cas échéant ou une description succincte (250 mots max dans cette cellule).

**ANNUAL REPORT OF GUATEMALA
RAPPORT ANNUEL DE GUATEMALA
INFORME ANUAL DE GUATEMALA**

Parte I

Sección 1: Información anual sobre pesquerías

1.1. Pesquerías nacionales

Estadística de captura por unidad de esfuerzo.

Se estima que la captura total de atunes en el Atlántico, capturado por el buque Uno, en el periodo de 2015 (enero a diciembre) fue de 2,357 t. para Atún Aleta Amarilla o Rabil; 2,600 t. de Listado y 0.129 t. de Patudo. Durante este periodo la captura total fue de 5,086 t. para las tres especies capturadas. El promedio por unidad de esfuerzo se calculo en 15,226 t. por día de pesca.

En las siguientes tablas, se presentan los resultados de las capturas estimadas, y desglosadas por nombre del buque.

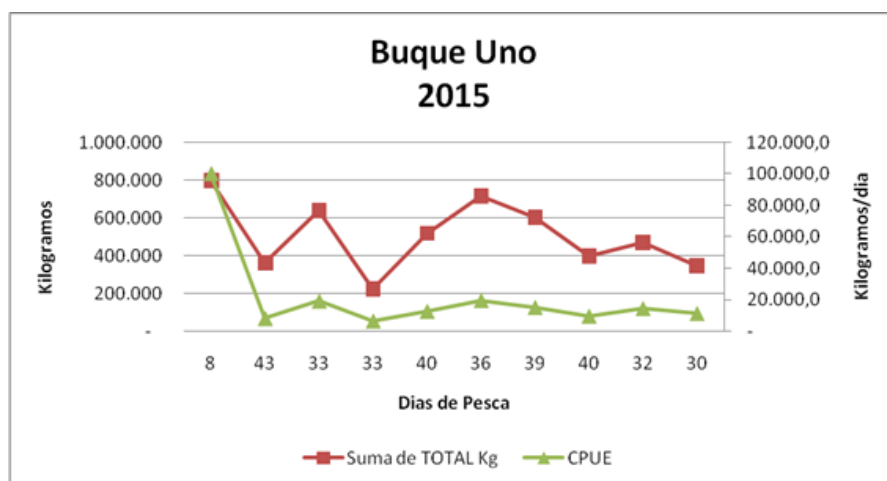


Figura 1. Capturas totales de atún (Rabil, Listado y Patudo) reportadas por Buque Uno, durante el año 2015.

Se estima que la captura total de atunes en el Atlántico, capturado por el buque Dos, en el periodo de 2015 (enero a diciembre) fue de 2,843 t. para Atún Aleta Amarilla o Rabil; 4,477 t. de Listado y 0.212 t. de Patudo. Durante este periodo la captura total fue de 7,534 t. para las tres especies capturadas. El promedio por unidad de esfuerzo se calculo en 26,435 Kg. por día de pesca.

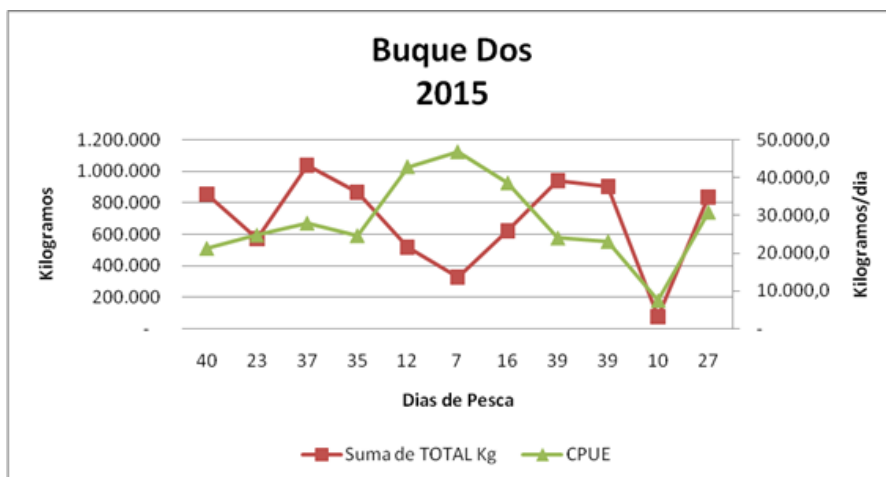


Figura 2. Capturas totales de atún (Rabil, Listado y Patudo) reportadas por Buque Dos, durante el año 2015.

La flota atunera guatemalteca registrada y autorizada para operar en la zona del Convenio está conformada por dos embarcaciones. Las especies objetivo son rabil: *Thunnus albacares* y listado: *Katsuwonus pelamis*, y capturas menores de patudo: *Thunnus obesus*.

Además en la zona costera de Guatemala del Atlántico delimitada como área del Mar Caribe se realiza pesca con embarcaciones de menor capacidad, principalmente por embarcaciones artesanales menores de diez metros de eslora y dirigidas a la captura de camarón marino y peces en general. Como lo muestra la siguiente tabla.

Tabla 1. Otras pesquerías nacionales.

Mes	Captura TM	
	Camarón Marino	Peces
Enero	11.8	36.3
Febrero	13.6	37.8
Marzo	13.7	35.4
Abril	14.8	32.1
Mayo	Veda	
Junio	16.8	23.8
Julio	17.0	39.9
Agosto	12.1	34.4
Septiembre	10.7	33.0
Octubre	13.0	34.8
Noviembre	Veda	
Diciembre	15.2	40.5

Sección 2: Investigación y estadísticas

Los registros de desembarque de las pesquerías realizadas por la flota nacional se regulan a través de una norma que consiste en directrices para el desembarque de camarón, túnidos y otras especies hidrobiológicas. Esta norma es específica para los desembarques en puertos nacionales. En el caso de pesquerías distantes como la realizada por las embarcaciones en la zona del Convenio, es por medio de la revisión de la bitácora de pesca y el apoyo del Centro Oceanográfico de Canarias, esta colaboración ha permitido mejorar los procedimientos de verificación de información de capturas.

Lista de información enviada a la Secretaría de conformidad con los requisitos de la Comisión.

	Requisito	Respuesta
	GENERAL - todas las especies	
S1	Informes anuales (científico)	26/10/2016
S2	Características de la flota	28/09/2016
S3	Estimación de captura nominal - Tarea I	28/09/2016
S4	Captura y esfuerzo-Tarea II	28/09/2016
S5	Muestras de tallas-Tarea II	28/09/2016
S6	Captura estimada por talla	28/09/2016
S7	Declaraciones de marcado (convencional y electrónico)	No aplicable. Guatemala no realiza marcados.
S10	Información recopilada en el marco de programas nacionales de observadores	No aplicable. Guatemala no tiene pesquerías deportivas en el Mediterráneo.
S11	Enfoque alternativo de seguimiento científico	No aplicable. Guatemala no tiene pesquerías de recreo.
S12	Información y datos sobre Sargassum pelágico	No aplicable. Guatemala no tiene programa nacional de observadores para atún.
S13	Información específica de los buques pesqueros que fueron autorizados a operar en pesquerías de palangre pelágico y arpón en el Mediterráneo durante el año anterior	No aplicable.
	ATÚN ROJO	
S15	Muestreo de tallas en granjas	No aplicable. Guatemala no realiza pesquería de atún rojo.
S17	Resultados de programas que utilizan sistemas de cámaras estereoscópicas o técnicas alternativas que proporcionen una precisión equivalente en el momento de la introducción en jaula (que cubran el 100% de las introducciones en jaulas).	No aplicable. Guatemala no realiza pesquería de atún rojo.
S18	Información y datos recopilados en el marco de los programas nacionales de observadores de atún rojo	No aplicable. Guatemala no realiza pesquería de atún rojo.
S19	Informe sobre mortalidad por pesca de todo el atún rojo del Oeste, descartes muertos incluidos.	No aplicable. Guatemala no realiza pesquería de atún rojo.
S21	Detalles de los programas de investigación en colaboración sobre atún rojo del oeste que se van a emprender	No aplicable. Guatemala no realiza pesquería de atún rojo.
S22	Actualizaciones de Índices de abundancia y otros indicadores de la pesquería	No aplicable. Guatemala no realiza pesquería de atún rojo.
S23	Información procedente de la investigación del GBYP lo que incluye la nueva información procedente de actividades de muestreo biológico mejoradas	No aplicable. Guatemala no realiza pesquería de atún rojo.
	TÚNIDOS TROPICALES	
S24	Información de los cuadernos de pesca de los buques de BET/YFT/SKJ	Véase la sección 5
S25	Planes de ordenación para la utilización de dispositivos de concentración de peces	No hay cambios con respecto al año anterior
S44	El número de DCP realmente plantados trimestralmente, por tipo de DCP; número de balizas/boyas y número medio seguido y perdido	Véase la sección 5
S45	Para cada buque de apoyo, el número de días pasado en el mar, por cuadrícula de 1º, mes y Estado del pabellón y asociado a PS/BB	Véase la sección 5

	Requisito	Respuesta
S46	Información recopilada por los observadores	No aplicable. Guatemala no tiene programa nacional de observadores.
S47	Datos e información recopilados a partir de programas de muestreo en el marco de la Rec. 14-01	No aplicable. Guatemala no es un país de desembarque.
	ISTIOFÓRIDOS	
S27	Resultados de los programas científicos para los istiofóridos	No aplicable. Guatemala no realiza esta pesquería.
S28	Informe sobre el método para estimar los descartes vivos y muertos de aguja azul y aguja blanca/Tetrapturus spp.	No aplicable. Guatemala no realiza esta pesquería.
	TIBURONES	
S32	Plan para mejorar la recopilación de datos de tiburones por especies	No aplicable. Guatemala no realiza pesquería de tiburones.
S48	Resultados de la investigación sobre marrajo dientuso	No aplicable. No hay investigaciones.
	OTRAS CAPTURAS FORTUITAS	
S37	Facilitar las guías de identificación existentes para los tiburones, aves marinas, tortugas marinas y mamíferos marinos capturados en la zona del Convenio	No aplicable. Guatemala no tiene guías desarrolladas.
S38	Información sobre interacciones de su flota con tortugas marinas en las pesquerías de ICCAT por tipo de arte	No aplicable. Guatemala no hubieron interacciones con tortugas marinas.
S39	Las CPC consignarán datos sobre captura incidental de aves marinas por especies a través de observadores científicos de conformidad con la Rec. 10-10 y comunicarán estos datos anualmente	No aplicable. Guatemala no tiene comunicación de captura incidental.
S41	Notificación de medidas adoptadas para la recopilación de datos de descartes y captura fortuita en las pesquerías artesanales a través de medios alternativos.	No aplicable. Guatemala no tiene pesquerías artesanales.
S42	Las CPC informarán sobre las acciones emprendidas para mitigar la captura fortuita y reducir los descartes y sobre cualquier investigación pertinente en este campo	Guatemala está trabajando con sus armadores en base al Plan de Ordenación de los DCP, como lo establece la Recomendación 15-01 Parte IV.

Parte II

Sección 3: Cumplimiento de los requisitos de comunicación en el marco de las medidas de conservación y ordenación de CICA

CPC: Guatemala

	Nº	Información requerida	Respuesta
GEN	0001	Informes anuales (Comisión)	Apéndice 1
GEN	0002	Informe sobre la implementación de las obligaciones de comunicación para todas las pesquerías de ICCAT, lo que incluye las especies de tiburones	Guatemala ha tomado el compromiso de cumplir con sus responsabilidades como país parte y tomado acciones para una práctica responsable de la pesquería de atún en la zona del Convenio.
GEN	0003	Tabla de transmisión de información sobre cumplimiento a ICCAT	22/09/16
GEN	0004	Fletamento de buques - informe resumido	No aplicable. Guatemala no participa en acuerdos de fletamento.
GEN	0005	Fletamento de buques - acuerdos y finalización	No aplicable. Guatemala no participa en acuerdos de fletamento.
GEN	0006	Informes de transbordo (en el mar y en puerto)	No aplicable. Guatemala no tiene comunicación de transbordos.
GEN	0007	Declaración de transbordo (en el mar)	No aplicable. Guatemala no tiene comunicación de transbordos.
GEN	0008	Buques de transporte autorizados a recibir transbordos de túnidos y especies afines en el Atlántico y cualquier modificación subsiguiente	No aplicable. Guatemala no tiene buques registrados.
GEN	0009	Grandes palangreros pelágicos autorizados a transbordar a buques de transporte en el océano Atlántico y cualquier modificación subsiguiente	No aplicable. Guatemala no tiene buques registrados.
GEN	0010	Puntos de contacto para las notificaciones de entrada en puerto y puntos de contacto para recibir copias de los informes de inspección en puerto	No aplicable. Guatemala no tiene puertos registrados.
GEN	0011	Lista de puertos designados a los cuales los buques pesqueros extranjeros podrían solicitar entrada	No aplicable. Guatemala no tiene puertos registrados.
GEN	0012	Periodo de notificación previa requerido para la entrada en puerto de buques pesqueros extranjeros	No aplicable. Guatemala está evaluando esta situación.
GEN	0013	Copias de los informes de inspección en puerto	No aplicable. Guatemala no ha otorgado todavía.
GEN	0014	Copias de los informes de inspección en puerto que incluyan supuestas infracciones	No aplicable. Guatemala no ha otorgado todavía.
GEN	0015	Acciones emprendidas después de la inspección en puerto si se ha descubierto una presunta infracción	No aplicable. Guatemala no ha otorgado todavía.
GEN	0016	Notificación de los resultados de la investigación de supuestas infracciones tras la inspección en puerto	No aplicable. Guatemala no ha otorgado todavía.
GEN	0017	Información de acuerdos bilaterales para la inspección en puerto.	No aplicable. Guatemala no ha otorgado todavía.
GEN	0018	Acuerdos de acceso y cambios	No aplicable. Guatemala no ha otorgado todavía.
GEN	0019	Resumen de actividades llevadas a	No aplicable. Guatemala no tiene acuerdos de

	Nº	Información requerida	Respuesta
		cabo conforme a acuerdos de acceso, lo que incluye todas las capturas	acceso.
GEN	0020	Lista de buques con una eslora total de 20 m o superior	2
GEN	0021	Informe acciones internas buques de 20 m o más	No hay cambios con respecto al año anterior
GEN	0022	<i>Redundante</i>	-----
GEN	0023	Técnicas utilizadas para gestionar las pesquerías deportivas y de recreo	No aplicable.
GEN	0024	Buques implicados en pesca IUU	No aplicable. Guatemala no ha realizado pesca ilegal.
GEN	0025	Informes sobre alegaciones IUU	No aplicable. Guatemala no ha realizado pesca ilegal.
GEN	0026	Medidas comerciales, presentación de datos de importación y desembarque	No aplicable. Guatemala no tiene información pertinente que comunicar.
GEN	0027	Datos sobre incumplimiento	No aplicable. Guatemala no tiene información pertinente que comunicar.
GEN	0028	Hallazgos de las investigaciones relacionadas con las alegaciones de incumplimientos	No aplicable. Guatemala no tiene información pertinente que comunicar.
GEN	0029	Avistamientos de buques	No aplicable. Guatemala no tiene información pertinente que comunicar.
GEN	0030	Acciones emprendidas con respecto a los informes de avistamientos de buques	No aplicable. Guatemala no tiene información pertinente que comunicar.
BFT	1001	Granjas de atún rojo	No aplicable. Guatemala no tiene buques para pesquería de atún rojo.
BFT	1002	Informes sobre cría de atún rojo	No aplicable.
BFT	1003	Traspaso de peces que permanecen en las jaulas	No aplicable.
BFT	1004	Declaración de introducción de atún rojo en jaulas	No aplicable.
BFT	1005	Almadrabas de atún rojo	No aplicable.
BFT	1006	<i>Redundante, incluido en 1022</i>	-----
BFT	1007	Planes de pesca, inspección y reducción de la capacidad para 2016	No aplicable.
BFT	1008	Ajustes al plan de capacidad de cría	No aplicable.
BFT	1009	Modificaciones a los planes de pesca o cuotas individuales	No aplicable.
BFT	1010	Los informes sobre la implementación de la Rec. 14-04, incluyendo información sobre reglamentación y otros documentos relacionados adoptados para la implementación de la Rec. 14-04	No aplicable.
BFT	1011	Capturas de atún rojo de 2015	No aplicable.
BFT	1012	Buques de captura de atún rojo	No aplicable.
BFT	1013	Otros buques de atún rojo	No aplicable.
BFT	1014	Operaciones de pesca conjuntas	No aplicable.
BFT	1015	Mensajes VMS	No aplicable.
BFT	1016	Planes de inspección	No aplicable.
BFT	1017	Lista de buques de inspección	No aplicable.
BFT	1018	Lista de inspectores (y agencias)	No aplicable.
BFT	1019	Copias de los informes de inspección	No aplicable.
BFT	1020	Puertos de transbordo de atún rojo	No aplicable.
BFT	1021	Puertos de desembarque de atún rojo	No aplicable.
BFT	1022	Informes semanales de captura de atún	No aplicable.

	Nº	Información requerida	Respuesta
		rojo	
BFT	1023	Informes mensuales de captura de atún rojo	No aplicable.
BFT	1024	Vedas a la pesca de atún rojo del Este	No aplicable.
BFT	1025	Informe sobre acciones emprendidas para incentivar el marcado y la liberación de los ejemplares de menos de 30 kg/115 cm	No aplicable.
BFT	1026	Documentos de captura de atún rojo validados si no se ha introducido la información en el sistema eBCD	No aplicable.
BFT	1027	Informe anual BCD	No aplicable.
BFT	1028	Sellos y firmas de validación para los BCD	No aplicable.
BFT	1029	Puntos de contacto para el BCD	No aplicable.
BFT	1030	Legislación para el BCD	No aplicable.
BFT	1031	Resumen de marcado y marca de muestra para el BCD	No aplicable.
BFT	1032	Buques no incluidos como buques de pesca de atún rojo y que presuntamente han capturado atún rojo del Este	No aplicable.
BFT	1033	Datos necesarios para registrarse en el Sistema eBCD	No aplicable. Guatemala no utiliza el Sistema eBCD.
TRO	2001	Lista de buques BET/YFT/SKJ y cambios subsiguientes	25/05/16
TRO	2002	Lista de buques autorizados que pescaron patudo y/o rabil y/o listado en 2015	28/09/2016
TRO	2003	Informes de investigaciones de actividades IUU realizadas por buques BET/YFT/SKJ	No aplicable. Guatemala no ha realizado pesca ilegal.
TRO	2004	Informe anual sobre la implementación de la veda espacio-temporal para el patudo/rabil/listado	Guatemala como parte de sus compromisos ante la Comisión así como el cumplimiento de la legislación pesquera nacional implementó la veda basándose con la información proporcionada por la Comisión, Acuerdo Ministerial 518-2015.
TRO	2005	Redundante	-----
TRO	2006	Datos de los programas de documento estadístico de ICCAT	No aplicable. Guatemala tiene programa estadístico.
TRO	2007	Sellos y firmas de validación para el programa de documento estadístico	No aplicable. Guatemala tiene programa estadístico.
TRO	2008	Redundante	-----
TRO	2009	Capturas trimestrales de patudo	
TRO	2010	Pasos dados para implementar planes de ordenación de DCP (véase también el requisito S25)	Revisión y actualización del plan de ordenación, considerando la Recomendaciones 15-01.
SWO	3001	Datos de los programas de documento estadístico de ICCAT	No aplicable. Guatemala no realiza esta pesquería.
SWO	3002	Sellos y firmas de validación para el programa de documento estadístico	No aplicable. Guatemala no realiza esta pesquería.
SWO	3003	Lista de buques pesqueros que dirigen su actividad al pez espada del Mediterráneo, lo que incluye permisos especiales para arpón y palangre	No aplicable. Guatemala no realiza esta pesquería.
SWO	3004	Lista de buques deportivos/de recreo autorizados a capturar pez espada del	No aplicable. Guatemala no realiza esta pesquería.

	Nº	Información requerida	Respuesta
		Mediterráneo	
SWO	3005	Lista de permisos especiales de pesca para arpón o palangre dirigidos a stocks pelágicos altamente migratorios en el Mediterráneo durante el año anterior	No aplicable. Guatemala no realiza esta pesquería.
SWO	3006	Informe sobre la implementación de la veda a la pesca de pez espada del Mediterráneo.	No aplicable. Guatemala no realiza esta pesquería.
SWO	3007	Plan de desarrollo o pesca/ordenación para el pez espada del Norte	No aplicable. Guatemala no realiza esta pesquería.
BIL	5001	Notificación de prohibición de descartes de ejemplares muertos de marlines	No aplicable. Guatemala no realiza esta pesquería.
BIL	5002	Informe sobre acciones emprendidas para implementar la Rec. 12-04 mediante legislaciones o regulaciones internas, lo que incluye medidas de seguimiento, control y vigilancia	No aplicable. Guatemala no realiza esta pesquería.
SHK	7001	Notificación de las medidas necesarias para garantizar que los peces martillo capturados por CPC costeras en desarrollo no se introducen en el comercio internacional	No aplicable. Guatemala no realiza esta pesquería.
SHK	7002	Notificación de las medidas necesarias para garantizar que el tiburón jaquetón capturado por CPC costeras en desarrollo no se introduce en el comercio internacional	No aplicable. Guatemala no realiza esta pesquería.
SHK	7003	Informe sobre acciones emprendidas para hacer un seguimiento interno de las capturas y conservar y gestionar al marrajo dientuso	No aplicable. Guatemala no realiza esta pesquería.
SHK	7004	Informe sobre las acciones emprendidas para implementar la Rec. 11-08 mediante leyes o reglamentaciones nacionales, lo que incluye medidas de seguimiento, control y vigilancia que respalden esta implementación.	No aplicable. Guatemala no realiza esta pesquería.
SHK	7005	Todas las CPC presentarán a la Secretaría de ICCAT la información detallada sobre su implementación y cumplimiento de las medidas de conservación y ordenación de tiburones (Recs. 04-10, 07-06, 09-07, 10-08, 10-07, 11-08 y 11-15).	No aplicable. Guatemala no realiza esta pesquería.
BYC	8001	Informe sobre la implementación de la Rec. 10-09, párrs. 1, 2 y 7, y acciones pertinentes emprendidas para implementar las directrices de FAO	Se ha informado al armador sobre las Directrices de FAO para su implementación durante sus operaciones pesqueras.
BYC	8002	Informe sobre la implementación de medidas de mitigación para las aves marinas y Plan de Acción Nacional para las aves marinas	No aplicable. Guatemala no tiene capturas incidentales.
BYC	8003	Informe de las acciones emprendidas para mitigar la captura fortuita y reducir los descartes y cualquier	No aplicable. Guatemala no tiene reportes de captura fortuita.

	Nº	Información requerida	Respuesta
		investigación pertinente en este campo	
SDP	9001	Descripción de los sistemas piloto electrónicos de documento estadístico	No aplicable. Guatemala no tiene sistema implementado.
MISC	9002	Información y aclaraciones sobre las objeciones a las Recs. de ICCAT	No aplicable. Guatemala no tiene información pertinente que comunicar.

Sección 4: Implementación de otras medidas de conservación y ordenación de CICAA

4.1 Captura Fortuita de Tortugas Marinas

No hubo reportes de interacción con tortugas marinas durante sus faenas de pesca. Además, se ha informado al armador sobre las Directrices de FAO para reducir la mortalidad de tortugas marinas en las operaciones pesqueras.

4.2 Medidas adicionales contra la pesca ilegal, no declarada y no reglamentada.

Hasta la fecha ningún Estado costero en el área del Convenio ha notificado oficialmente sobre posibles infracciones cometidas por la embarcación guatemalteca que actualmente operan en la zona de CICAA o en la ZEE de algún Estados costeros. Sin embargo, si existiera algún indicio se investigaría y sancionaría, de ser el caso, conforme a la normativa pesquera vigente la Ley General de Pesca y Acuicultura y su Reglamento.

4.3 Seguimiento satelital de embarcaciones pesqueras

Con el funcionamiento del Centro de Seguimiento y Control Satelital (CSCS) para embarcaciones pesqueras, se ha logrando fortalecer las actividades de seguimiento y control sobre la embarcación de bandera nacional y a permitido dar respuesta a las solicitudes de información con relación a su actividades pesqueras en la Zona del Convenio como en la ZEE de algún Estado ribereño.

4.4 General

Actualmente Guatemala no ha registrado puertos en el Atlántico que puedan recibir desembarques o realizar transbordos de especies bajo el manejo de CICAA.

Sección 5: Dificultades encontradas en la implementación y cumplimiento de las medidas de conservación y ordenación de CICAA

Guatemala se ha esforzado para cumplir con cada una de las disposiciones aplicables y responder en los plazos establecidos. En relación a las Resoluciones S24, S44 y S45, debido a que nuestros buques atuneros registrados actualmente en la Comisión tienen habilitado un registro electrónico y sistema de seguimiento “caja azul” que es una norma en Europa, consideramos que se cumple con estas resoluciones.

RESUMEN INFORME ANUAL DE GUATEMALA 2016

Para Guatemala la pesquería de atún que se realiza en el Atlántico ha significado una oportunidad en el crecimiento y participación en el mercado internacional, especialmente el de la Unión Europea; logrando un impacto muy positivo en los ingresos nacionales como parte del producto interno bruto. Guatemala en los últimos años, como país parte de la Comisión se ha esforzado en dar cumplimiento a cada una de sus responsabilidades según la pesquería y comisiones a la que pertenece. Como resultado de ese compromiso, se ha logrado mejorar la comunicación con cada uno de los involucrados tanto en la industria pesquera como con las autoridades nacionales que participan.

Por otro lado, como parte de ese esfuerzo y compromiso, se ha obtenido un crecimiento continuo en mejores registros, controles e información generada por la práctica de esta pesquería; complementando la información de con datos estadísticos implementados para explicar los patrones de pesca que puedan influir en cambios o nuevos desarrollos en las pesquerías de túnidos.

Sin embargo, también esta responsabilidad ha significado un reto, ya que actualmente a pesar de tener una participación relativamente pequeña comparado con otras naciones con flotas pesqueras más grandes y otras condiciones, se la logrado un nivel de cumplimiento aceptable, pero es solo el inicio esperando cada vez más tener un mejor desempeño, a través de incrementar nuestra flota nacional de buques atuneros en esta organización de ordenación pesquera de la cual Guatemala es parte.

Guatemala está consciente que su rol dentro de la Comisión es importante, por lo cual participa no solo como país parte sino también como una fuente de información confiable y oportuna que contribuye a la toma de decisiones en la conservación de los túnidos y especies afines en la zona del convenio, implementado cada una de las recomendaciones aplicables con el objetivo de practicar una pesca responsable.

**DIRECTRICES REVISADAS PARA LA PREPARACIÓN DE LOS INFORMES ANUALES
(Ref. ICCAT 12-13)**

ESTADO PLURINACIONAL DE BOLIVIA

Parte I (información sobre pesquerías, investigación y estadísticas)

	Requisito	Respuesta	
	GENERAL - todas las especies		
S1	Informes anuales (científico)	El Estado Plurinacional de Bolivia no cuenta con flota de pesca que opere en el área del Convenio de la ICCAT.	
S2	Características de la flota		
S3	Estimación de captura nominal - Tarea I		
S4	Captura y esfuerzo-Tarea II		
S5	Muestras de tallas-Tarea II		
S6	Captura estimada por talla		
S7	Declaraciones de marcado (convencional y electrónico)		
S10	Información recopilada en el marco de programas nacionales de observadores		
S11	Enfoque alternativo de seguimiento científico		
S12	Información y datos sobre Sargassum pelágico		
S13	Información específica de los buques pesqueros que fueron autorizados a operar en pesquerías de palangre pelágico y arpón en el Mediterráneo durante el año anterior		
	ATÚN ROJO		
S15	Muestreo de tallas en granjas		El Estado Plurinacional de Bolivia no cuenta con flota de pesca que opere en el área del Convenio de la ICCAT.
S17	Resultados de programas que utilizan sistemas de cámaras estereoscópicas o técnicas alternativas que proporcionen una precisión equivalente en el momento de la introducción en jaula (que cubran el 100% de las introducciones en jaulas).		
S18	Información y datos recopilados en el marco de los programas nacionales de observadores de atún rojo		
S19	Informe sobre mortalidad por pesca de todo el atún rojo del Oeste, descartes muertos incluidos.		
S21	Detalles de los programas de investigación en colaboración sobre atún rojo del oeste que se van a emprender		
S22	Actualizaciones de Índices de abundancia y otros indicadores de la pesquería		
S23	Información procedente de la investigación del GBYP lo que incluye la nueva información procedente de actividades de muestreo biológico mejoradas		
	TÚNIDOS TROPICALES		
S24	Información de los cuadernos de pesca de los buques de BET/YFT/SKJ	El Estado Plurinacional de Bolivia no cuenta con flota de pesca que opere en el área del Convenio de la ICCAT.	
S25	Planes de ordenación para la utilización de dispositivos de concentración de peces		
S44	El número de DCP realmente plantados trimestralmente, por tipo de DCP; número de balizas/boyas y número medio seguido y		

	Requisito	Respuesta
	perdido	
S45	Para cada buque de apoyo, el número de días pasado en el mar, por cuadrícula de 1°, mes y Estado del pabellón y asociado a PS/BB	
S46	Información recopilada por los observadores	
S47	Datos e información recopilados a partir de programas de muestreo en el marco de la Rec. 14-01	
	ISTIOFÓRIDOS	
S27	Resultados de los programas científicos para los istiofóridos	El Estado Plurinacional de Bolivia no cuenta con flota de pesca que opere en el área del Convenio de la ICCAT.
S28	Informe sobre el método para estimar los descartes vivos y muertos de aguja azul y aguja blanca/Tetrapturus spp.	El Estado Plurinacional de Bolivia no cuenta con flota de pesca que opere en el área del Convenio de la ICCAT.
	TIBURONES	
S32	Plan para mejorar la recopilación de datos de tiburones por especies	
S48	Resultados de la investigación sobre marrajo dientuso	El Estado Plurinacional de Bolivia no cuenta con flota de pesca que opere en el área del Convenio de la ICCAT.
	OTRAS CAPTURAS FORTUITAS	
S37	Facilitar las guías de identificación existentes para los tiburones, aves marinas, tortugas marinas y mamíferos marinos capturados en la zona del Convenio	
S38	Información sobre interacciones de su flota con tortugas marinas en las pesquerías de ICCAT por tipo de arte	
S39	Las CPC consignarán datos sobre captura incidental de aves marinas por especies a través de observadores científicos de conformidad con la Rec. 10-10 y comunicarán estos datos anualmente	El Estado Plurinacional de Bolivia no cuenta con flota de pesca que opere en el área del Convenio de la ICCAT.
S41	Notificación de medidas adoptadas para la recopilación de datos de descartes y captura fortuita en las pesquerías artesanales a través de medios alternativos.	
S42	Las CPC informarán sobre las acciones emprendidas para mitigar la captura fortuita y reducir los descartes y sobre cualquier investigación pertinente en este campo	

Parte II (Implementación de la ordenación)

I. GENERAL:

*	N°	INFORMACIÓN REQUERIDA	REFERENCIA	APLICA	OBSERVACIONES	DIRECCIÓN EMAIL ENVIADA
GEN	0004	Fletamento de buques – informe resumido	Rec. 13-14 párr. 14	N/A.	El Estado Plurinacional de Bolivia no participa en acuerdos de fletamento.	info@iccat.int
GEN	0007	Declaración de transbordo (en el mar)	Rec. 12-06 párr. 17	N/A.	El Estado Plurinacional de Bolivia, no cuenta con Flota de Buques Pesqueros que operen en la Zona de Convenio de la ICCAT.	ROP_info@iccat.int
GEN	0013	Copias de los informes de inspección en puerto	Rec. 12-07 párr. 20	N/A.	El Estado Plurinacional de Bolivia no cuenta con puertos marítimos; al respecto, no se realizan inspecciones de buques extranjeros en puerto.	info@iccat.int
GEN	0014	Copias de los informes de inspección en puerto que incluyan supuestas infracciones	Rec. 12-07 párr. 22 b)	N/A.		info@iccat.int
GEN	0015	Acciones emprendidas después de la inspección en puerto si se ha descubierto una presunta infracción	Rec. 12-07 párr. 23	N/A.		info@iccat.int
GEN	0016	Notificación de los resultados de la investigación de supuestas infracciones tras la inspección en puerto	Rec. 12-07 párr. 24	N/A.		info@iccat.int
GEN	0024	Buques implicados en actividades de pesca IUU	Res. 11-18; Res. 94-09 párr. 2	N/A.	El Estado Plurinacional de Bolivia, no cuenta con Flota de Buques Pesqueros que operen en la Zona de Convenio de la ICCAT.	info@iccat.int
GEN	0027	Datos sobre incumplimiento	Res. 08-09 párr. 1	N/A.	El Estado Plurinacional de Bolivia, no cuenta con información sobre supuestos incumplimientos de las medidas de la ICCAT.	info@iccat.int
GEN	0029	Avistamientos de buques	Res. 94-09 párr. 1	N/A.	El Estado Plurinacional de Bolivia, actualmente no cuenta con Flota de Buques Pesqueros que operen en la Zona de	info@iccat.int

GEN	0030	Acciones emprendidas con respecto a informes de avistamientos buques	Res. 94-09 párr. 3a)	N/A.	Convenio de la ICCAT.	info@iccat.int
-----	------	--	----------------------	------	-----------------------	----------------

II. ATÚN ROJO:

*	Nº	INFORMACIÓN REQUERIDA	REFERENCIA	APLICA	OBSERVACIONES	DIRECCIÓN EMAIL ENVIADA
BFT	1003	Traspaso de peces que permanecen en las jaulas	Rec. 11-20 párr. 7	N/A.	El Estado Plurinacional de Bolivia no participa en actividades de cría de atún.	info@iccat.int
BFT	1005	Almadrabas de atún rojo	Rec. 14-04 párr. 55	N/A.	El Estado Plurinacional de Bolivia no cuenta con Flota de Buques Pesqueros que operen en la Zona de Convenio de la ICCAT.	info@iccat.int
BFT	1007	Planes de pesca, inspección y reducción de la capacidad para 2016	Rec. 14-04 párr. 8	N/A.		info@iccat.int
BFT	1008	Ajustes al plan de capacidad de cría	Rec. 14-04 párr. 46	N/A.	El Estado Plurinacional de Bolivia no participa en actividades de cría de atún rojo.	info@iccat.int
BFT	1011	Capturas de atún rojo de 2015	Rec. 14-04 párr. 56 Rec. 15-08 párr. 1	N/A.	El Estado Plurinacional de Bolivia no realizó pesca de atún rojo del este la gestión 2015.	info@iccat.int
BFT	1012	Buques de captura de atún rojo	Rec. 14-04 párr. 52	N/A.	El Estado Plurinacional de Bolivia no cuenta con Flota de Buques Pesqueros que operen en el Atlántico este + Mediterráneo.	info@iccat.int
BFT	1015	Mensajes VMS	Rec. 07-08 y 14-04 Rec. 07-08, párr. 5 / Rec. 14-04; párrafo 87	N/A.	El Estado Plurinacional de Bolivia no cuenta con Flota de Buques Pesqueros que operen en la Zona de Convenio de la ICCAT	info@iccat.int
BFT	1016	Planes del programa de inspección conjunta	Rec. 14-04 Anexo 7, párr. 16	N/A.	El Estado Plurinacional de Bolivia no participa en el Programa conjunto ICCAT de inspección internacional.	info@iccat.int
BFT	1017	Lista de buques de inspección	Rec. 14-04 Anexo 7, párr. 16	N/A.		info@iccat.int
BFT	1018	Lista de inspectores (y agencias)	Rec. 14-04 Anexo 7, párr. 16	N/A.		info@iccat.int
BFT	1019	Copias de los informes de inspección	Rec. 14-04 Anexo 7, párr. 12	N/A.		info@iccat.int

BFT	1020	Puertos de transbordo de atún rojo	Rec. 14-04 párr. 59	N/A.	El Estado Plurinacional de Bolivia no cuenta con Flota de Buques Pesqueros que operen en el Atlántico este + Mediterráneo.	info@iccat.int
BFT	1021	Puertos de desembarque de atún rojo	Rec. 14-04 párr. 63	N/A.		info@iccat.int
BFT	1022	Informes semanales de captura de atún rojo (incluidas almadrabas)	Rec. 14-04 párr. 66	N/A.		info@iccat.int
BFT	1033	Datos necesarios para registrar en el Sistema eBCD	Rec. 13-17 párr. 2 Rec. 15-10 párr. 1	N/A.	El Estado Plurinacional de Bolivia no participa en la captura, cría o comercio de atún rojo.	info@iccat.int

III. ESPECIES TROPICALES:

*	Nº	INFORMACIÓN REQUERIDA	REFERENCIA	APLICA	OBSERVACIONES	DIRECCIÓN EMAIL ENVIADA
TRO	2002	Lista de buques autorizados que pescaron patudo y/o rabil y/o listado en el año anterior	Rec. 14-01 párr. 8 Rec. 15-01 párr. 31	ST01-T1FC	El Estado Plurinacional de Bolivia no cuenta con Flota de Buques Pesqueros que apoyen esta actividad.	info@iccat.int
TRO	2006	Datos de los programas de documento estadístico de la ICCAT.	Rec. 01-21 párr. 5	N/A.	El Estado Plurinacional de Bolivia no importa patudo congelado.	info@iccat.int

IV. PEZ ESPADA:

*	Nº	INFORMACIÓN REQUERIDA	REFERENCIA	APLICA	OBSERVACIONES	DIRECCIÓN EMAIL ENVIADA
SWO	3001	Datos de los programas de documento estadístico de ICCAT	Rec. 01-22 párr. 5	N/A.	El Estado Plurinacional de Bolivia no importa pez espada.	info@iccat.int
SWO	3003	Lista de buques pesqueros que dirigen su actividad al pez espada del Mediterráneo, lo que incluye permisos especiales para arpones y palangre	Rec. 13-04 párr. 1 a)	N/A.	El Estado Plurinacional de Bolivia no cuenta con Flota de Buques Pesqueros dedicados a la pesca de pez espada.	info@iccat.int
SWO	3004	Lista de buques deportivos/de recreo autorizados a capturar pez espada del Mediterráneo	Rec. 13-04 párr. 1b)	N/A.	El Estado Plurinacional de Bolivia no cuenta con pesquerías deportivas / de recreo dedicados a la pesca de pez espada.	info@iccat.int
SWO	3005	Lista de permisos especiales de pesca para arpón o palangre dirigidos a stocks pelágicos altamente migratorios en el Mediterráneo durante el año anterior	Rec.13-04 párr. 4 y 14 Rec.15-08 párr. 2 y 3	N/A	El Estado Plurinacional de Bolivia no cuenta con flota de buques pesqueros dedicados a la pesca en el Mediterráneo.	STATS_info@iccat.int

PLANTILLA PARA LA SECCIÓN 3

ENVIADO POR [CPC]: ESTADO PLURINACIONAL DE BOLIVIA

	N°	Información requerida	Respuesta
GEN	0001	Informes anuales (Comisión)	Bolivia no a realizados operaciones de pesca por lo cual reitera que ha tenido capturas “0” durante la gestión 2015 y 2016, situación que no ha permitido aportar con datos científicos.
GEN	0002	Informe sobre la implementación de las obligaciones de comunicación para todas las pesquerías de ICCAT, lo que incluye las especies de tiburones	No aplica a Bolivia por que no ha desarrollado pesquerías en la jurisdicción de la ICCAT.
GEN	0003	Tabla de transmisión de información sobre cumplimiento a ICCAT	No aplica a Bolivia por que no ha desarrollado pesquerías en la jurisdicción de la ICCAT.
GEN	0004	Fletamento de buques - informe resumido	No aplica a Bolivia por que no realizó operaciones de fletamiento
GEN	0005	Fletamento de buques - acuerdos y finalización	
GEN	0006	Informes de transbordo (en el mar y en puerto)	No aplica a Bolivia por que no realizó operaciones de Transbordo
GEN	0007	Declaración de transbordo (en el mar)	
GEN	0008	Buques de transporte autorizados a recibir transbordos de túnidos y especies afines en el Atlántico y cualquier modificación subsiguiente	
GEN	0009	Grandes palangreros pelágicos autorizados a transbordar a buques de transporte en el océano Atlántico y cualquier modificación subsiguiente	No aplica a Bolivia por que no realizó operaciones de pesca en la jurisdicción de la ICCAT.
GEN	0010	Puntos de contacto para las notificaciones de entrada en puerto y puntos de contacto para recibir copias de los informes de inspección en puerto	
GEN	0011	Lista de puertos designados a los cuales los buques pesqueros extranjeros podrían solicitar entrada	
GEN	0012	Periodo de notificación previa requerido para la entrada en puerto de buques pesqueros extranjeros	
GEN	0013	Copias de los informes de inspección en puerto	
GEN	0014	Copias de los informes de inspección en puerto que incluyan supuestas infracciones	
GEN	0015	Acciones emprendidas después de la inspección en puerto si se ha descubierto una presunta infracción	
GEN	0016	Notificación de los resultados de la investigación de supuestas infracciones tras la inspección en puerto	
GEN	0017	Información de acuerdos bilaterales para la inspección en puerto.	
GEN	0018	Acuerdos de acceso y cambios	No aplica a Bolivia por que no realizó ningún acuerdo de acceso y cambio
GEN	0019	Resumen de actividades llevadas a cabo conforme a acuerdos de acceso, lo que incluye todas las capturas	No aplica a Bolivia por que no realizó operaciones de pesca en la jurisdicción de la ICCAT.
GEN	0020	Lista de buques con una eslora total de 20 m o superior	No aplica a Bolivia no cuenta con buques pesqueros en la jurisdicción de la ICCAT.
GEN	0021	Informe acciones internas buques de 20 m o más	

GEN	0022	<i>Redundante</i>	
GEN	0023	Técnicas utilizadas para gestionar las pesquerías deportivas y de recreo	No aplica a Bolivia no cuenta con buques de pesca deportiva y recreo
GEN	0024	Buques implicados en pesca IUU	No aplica a Bolivia no cuenta con buques pesqueros en la jurisdicción de la ICCAT.
GEN	0025	Informes sobre alegaciones IUU	
GEN	0026	Medidas comerciales, presentación de datos de importación y desembarque	No aplica a Bolivia por que no realizó operaciones de pesca en la jurisdicción de la ICCAT.
GEN	0027	Datos sobre incumplimiento	No aplica a Bolivia por que no realizó operaciones de pesca en la jurisdicción de la ICCAT.
GEN	0028	Hallazgos de las investigaciones relacionadas con las alegaciones de incumplimientos	
GEN	0029	Avistamientos de buques	
GEN	0030	Acciones emprendidas con respecto a los informes de avistamientos de buques	
BFT	1001	Granjas de atún rojo	No aplica a Bolivia no cuenta con Granjas de Atún rojo
BFT	1002	Informes sobre cría de atún rojo	
BFT	1003	Traspaso de peces que permanecen en las jaulas	
BFT	1004	Declaración de introducción de atún rojo en jaulas	
BFT	1005	Almadrabas de atún rojo	
BFT	1006	<i>Redundante, incluido en 1022</i>	
BFT	1007	Planes de pesca, inspección y reducción de la capacidad para 2016	No aplica a Bolivia por que no realizó operaciones de pesca en la jurisdicción de la ICCAT.
BFT	1008	Ajustes al plan de capacidad de cría	
BFT	1009	Modificaciones a los planes de pesca o cuotas individuales	
BFT	1010	Los informes sobre la implementación de la Rec. 14-04, incluyendo información sobre reglamentación y otros documentos relacionados adoptados para la implementación de la Rec. 14-04	No aplica a Bolivia debido que su estatus es de país No Parte Contratante
BFT	1011	Capturas de atún rojo de 2015	No aplica a Bolivia por que no realizó operaciones de pesca en la jurisdicción de la ICCAT.
BFT	1012	Buques de captura de atún rojo	
BFT	1013	Otros buques de atún rojo	
BFT	1014	Operaciones de pesca conjuntas	
BFT	1015	Mensajes VMS	
BFT	1016	Planes de inspección	No aplica a Bolivia no cuenta con buques pesqueros en la jurisdicción de la ICCAT.
BFT	1017	Lista de buques de inspección	No aplica a Bolivia por que no cuenta con Inspectores en la jurisdicción de la ICCAT
BFT	1018	Lista de inspectores (y agencias)	
BFT	1019	Copias de los informes de inspección	
BFT	1020	Puertos de transbordo de atún rojo	No aplica a Bolivia por que no realizó operaciones de pesca en la jurisdicción de la ICCAT.
BFT	1021	Puertos de desembarque de atún rojo	
BFT	1022	Informes semanales de captura de atún rojo	
BFT	1023	Informes mensuales de captura de atún rojo	
BFT	1024	Vedas a la pesca de atún rojo del Este	
BFT	1025	Informe sobre acciones emprendidas para incentivar el marcado y la liberación de los ejemplares de menos de 30 kg/115 cm	
BFT	1026	Documentos de captura de atún rojo validados si no se ha introducido la información en el sistema eBCD	
BFT	1027	Informe anual BCD	
BFT	1028	Sellos y firmas de validación para los BCD	
BFT	1029	Puntos de contacto para el BCD	
BFT	1030	Legislación para el BCD	

BFT	1031	Resumen de marcado y marca de muestra para el BCD	No aplica a Bolivia por que no realizó operaciones de pesca en la jurisdicción de la ICCAT.
BFT	1032	Buques no incluidos como buques de pesca de atún rojo y que presuntamente han capturado atún rojo del Este	No aplica a Bolivia no cuenta con buques pesqueros en la jurisdicción de la ICCAT.
BFT	1033	Datos necesarios para registrarse en el Sistema eBCD	No aplica a Bolivia por que no realizó operaciones de pesca en la jurisdicción de la ICCAT.
TRO	2001	Lista de buques BET/YFT/SKJ y cambios subsiguientes	No aplica a Bolivia no cuenta con buques pesqueros en la jurisdicción de la ICCAT.
TRO	2002	Lista de buques autorizados que pescaron patudo y/o rabil y/o listado en 2015	
TRO	2003	Informes de investigaciones de actividades IUU realizadas por buques BET/YFT/SKJ	
TRO	2004	Informe anual sobre la implementación de la veda espacio-temporal para el patudo/rabil/listado	No aplica a Bolivia por que no realizó operaciones de pesca en la jurisdicción de la ICCAT.
TRO	2005	<i>Redundante</i>	
TRO	2006	Datos de los programas de documento estadístico de ICCAT	No aplica a Bolivia por que no realizó operaciones de pesca en la jurisdicción de la ICCAT.
TRO	2007	Sellos y firmas de validación para el programa de documento estadístico	
TRO	2008	<i>Redundante</i>	
TRO	2009	Capturas trimestrales de patudo	No aplica a Bolivia por que no realizó operaciones de pesca en la jurisdicción de la ICCAT.
TRO	2010	Pasos dados para implementar planes de ordenación de DCP (véase también el requisito S25)	
SWO	3001	Datos de los programas de documento estadístico de ICCAT	
SWO	3002	Sellos y firmas de validación para el programa de documento estadístico	No aplica a Bolivia no cuenta con buques pesqueros en la jurisdicción de la ICCAT.
SWO	3003	Lista de buques pesqueros que dirigen su actividad al pez espada del Mediterráneo, lo que incluye permisos especiales para arpón y palangre	
SWO	3004	Lista de buques deportivos/de recreo autorizados a capturar pez espada del Mediterráneo	
SWO	3005	Lista de permisos especiales de pesca para arpón o palangre dirigidos a stocks pelágicos altamente migratorios en el Mediterráneo durante el año anterior	No aplica a Bolivia por que no realizó operaciones de pesca en la jurisdicción de la ICCAT.
SWO	3006	Informe sobre la implementación de la veda a la pesca de pez espada del Mediterráneo.	
SWO	3007	Plan de desarrollo o pesca/ordenación para el pez espada del Norte	
BIL	5001	Notificación de prohibición de descartes de ejemplares muertos de marlines	No aplica a Bolivia por que no realizó operaciones de pesca en la jurisdicción de la ICCAT.
BIL	5002	Informe sobre acciones emprendidas para implementar la Rec. 12-04 mediante legislaciones o regulaciones internas, lo que incluye medidas de seguimiento, control y vigilancia	
SHK	7001	Notificación de las medidas necesarias para garantizar que los peces martillo capturados por CPC costeras en desarrollo no se introducen en el comercio internacional	

SHK	7002	Notificación de las medidas necesarias para garantizar que el tiburón jaquetón capturado por CPC costeras en desarrollo no se introduce en el comercio internacional	No aplica a Bolivia por que no realizó operaciones de pesca en la jurisdicción de la ICCAT.
SHK	7003	Informe sobre acciones emprendidas para hacer un seguimiento interno de las capturas y conservar y gestionar al marrajo dientuso	
SHK	7004	Informe sobre las acciones emprendidas para implementar la Rec. 11-08 mediante leyes o reglamentaciones nacionales, lo que incluye medidas de seguimiento, control y vigilancia que respalden esta implementación.	
SHK	7005	Todas las CPC presentarán a la Secretaría de ICCAT la información detallada sobre su implementación y cumplimiento de las medidas de conservación y ordenación de tiburones (Recs. 04-10, 07-06, 09-07, 10-08, 10-07, 11-08 y 11-15).	Aplica a Bolivia debido que toma conocimiento de todas las Resoluciones y tiene el compromiso de cumplimiento.
BYC	8001	Informe sobre la implementación de la Rec. 10-09, párrs. 1, 2 y 7, y acciones pertinentes emprendidas para implementar las directrices de FAO	No aplica a Bolivia por que no realizó operaciones de pesca en la jurisdicción de la ICCAT.
BYC	8002	Informe sobre la implementación de medidas de mitigación para las aves marinas y Plan de Acción Nacional para las aves marinas	
BYC	8003	Informe de las acciones emprendidas para mitigar la captura fortuita y reducir los descartes y cualquier investigación pertinente en este campo	
SDP	9001	Descripción de los sistemas piloto electrónicos de documento estadístico	
MISC	9002	Información y aclaraciones sobre las objeciones a las Recs. de ICCAT	

Sección 4: Implementación de otras medidas de conservación y ordenación de ICCAT

El Estado Plurinacional de Bolivia, a través de la Unidad Boliviana de Pesca Marítima, toma conocimiento de todas las Resoluciones, Directrices y Disposiciones emanadas por la ICCAT, dando cumplimiento y respuesta de manera oportuna a las mismas.

Sección 5: Dificultades encontradas en la implementación y cumplimiento de las medidas de conservación y ordenación de ICCAT

El Estado Plurinacional de Bolivia no cuenta con buques de pesca operando por la zona de la Comisión.

Apéndices (si los hubiera)

En fecha 04 de julio se remitió a la ICCAT el oficio DGIMFLMM – UBPM N° 047/16, referente al envío de los Requisitos de Comunicación de Información de 2016.

En fecha 03 de agosto se remitió a la ICCAT el oficio DGIMFLMM – UBPM N° 072/16, referente a la entrada en vigor a las Recomendaciones y Resoluciones que se adoptaron durante la 24ª Reunión Ordinaria.

En fecha 10 de octubre se remitió a la ICCAT el oficio DGIMFLMM – UBPM N° 097/16, referente a la comisión que participara de la 20ª Reunión Extraordinaria de la ICCAT.

La Paz, 04 de Noviembre de 2016

