

INVENTAIRE PRELIMINAIRE DES ESPÈCES DE REQUINS RENCONTRÉES DANS LES EAUX ALGÉRIENNES

Kouadri Krim, A¹.

SUMMARY

The study of the most recent observations and treaties on plants and animals shows that 85 species of elasmobranchs have been identified in the Mediterranean. This number represents around 13% of the fish fauna of this region. Their qualitative and quantitative distribution is more important in the western basin than in the eastern basin. Information on sharks is relatively poor in Algeria, however, some observations carried out along our coasts show that the large pelagic species is a solitary species and occasionally captured. It was observed that at landings there exists a greater abundance of pelagic species, which were once unknown or infrequent, namely sharks. It is within the framework of an information collection programme that this work is presented to provide a preliminary list of species of sharks captured and/or accidentally caught. This presents new information on this group of species of which the majority is not commercialised in local markets or at regional or global scale.

RÉSUMÉ

L'examen de notes et traités faunistiques les plus récents montre que 85 espèces de Sélaciens ont été recensées en Méditerranée. Ce nombre représente environ 13% de la faune ichthyologique de cette région. Leur répartition qualitative et quantitative est plus importante dans le bassin occidental que dans le bassin oriental. Les informations sur les requins sont relativement pauvres en Algérie, cependant des observations effectuées le long de nos côtes montrent que les grandes espèces pélagiques et solitaires sont capturées occasionnellement. On remarque dans les débarquements une plus grande abondance d'espèces pélagiques autrefois inconnues ou peu fréquentes, notamment les requins. C'est dans le cadre d'un programme de collecte d'information que ce travail est présenté pour dresser un inventaire préliminaire des espèces de requins capturées et /ou échouées accidentellement. C'est une nouvelle donnée sur ce groupe d'espèces dont la majorité ne font pas l'objet de commercialisation ni dans les marchés locaux, ni à l'échelle régionale ou mondiale.

RESUMEN

El estudio de las notas y tratados más recientes de animales muestra que en el Mediterráneo se han identificado 85 especies de elasmobranchios. Este número representa aproximadamente el 13% de la fauna ictiológica de esta región. Su distribución cualitativa y cuantitativa es más importante en la cuenca occidental que en la cuenca oriental. La información sobre los tiburones es relativamente escasa en Argelia, sin embargo observaciones realizadas a lo largo de nuestras costas demuestran que ocasionalmente se capturan las grandes especies pelágicas y solitarias. En los desembarques se observa una mayor abundancia de especies pelágicas antes desconocidas o poco frecuentes, principalmente tiburones. Este trabajo se presenta en el marco de un programa de recopilación de información para proporcionar un inventario preliminar de especies de tiburones capturados y/o varados accidentalmente. Es un nuevo dato sobre este grupo de especies que en su mayoría no son objeto de comercialización ni en los mercados locales ni a escala regional o mundial.

KEYWORDS

Méditerranée, Squales, Côte Algérienne, Identification, Liste des requins rencontrées

¹ Ministère de l'Agriculture, du Développement Rural et de la Pêche, Alger, Algérie, Email : assiakrim63@gmail.com

Introduction

La présence fréquente de certains séliaciens dans les eaux algériennes fait que même si la pêche n'est pas ciblée, il y a des prises accidentelles et accessoires.

Ainsi pour une meilleure connaissance des espèces rencontrées, un programme de suivi et de collecte d'informations sur les requins a été mis en place par le Centre National de la Recherche et du Développement de la pêche et de l'Aquaculture (CNRDPA).

Méthode d'étude :

Basée sur les caractères morphologiques édités par les différentes références bibliographiques dont les espèces étudiées étaient des requins notamment, Dieuzeide *et al.* (1953), Collignon et Alloncle (1972), Bauchot et Pras (1980), Garrick (1982), Fischer *et al.* (1987), Quero et Vagne (1997) et Hemida (2005), étude la plus récente sur ces espèces.

Ainsi, les caractères morphologiques suivants, ont été pris en considération pour l'identification des espèces rencontrées :

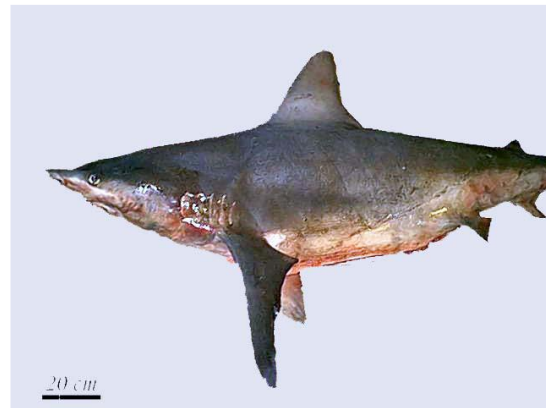
- la forme générale du corps ;
 - le nombre de fentes branchiales et de nageoires dorsales ;
 - la présence ou l'absence d'évents ;
 - la position des yeux ;
 - la forme de la nageoire caudale ;
 - la coloration ;
 - la présence ou l'absence de tâches au niveau des extrémités des pectorales ;
 - la présence ou l'absence de carènes (épaississement de la peau) inter-dorsales ou caudales ;
 - la formule dentaire : elle donne pour chaque espèce le nombre de dents de la rangée fonctionnelle portée par les mâchoires supérieure et inférieure ;
 - la forme des dents qui varie d'une mâchoire à l'autre et d'une espèce à l'autre.
-
- Le pèlerin est un très grand requin à cinq fentes branchiales extrêmement longues, se rejoignant presque sur le milieu de la tête dorsalement et ventralement, la dernière en avant des pectorales; branchiospines longues, en forme de poils, formées de denticules cutanés modifiés, en rangées le long des fentes branchiales internes et servant de filtres à plancton; narines sans barbillons ni sillons oronasaux; pas de membranes nictitantes; museau long et conique (recourbé chez les jeunes); dents très petites, très nombreuses, en crochet et non en forme de lame, avec une seule cuspide. Pédoncule caudal fortement aplati, avec de fortes carènes latérales; fossettes précaudales présentes. Valvule intestinale de type annulaire. Dos noirâtre, gris ardoise, gris-bleu ou brun grisâtre; ventre semblable ou légèrement plus clair; souvent des taches et des bandes blanches sur le museau et le ventre. Sa taille est au moins de 10m pouvant atteindre exceptionnellement 15m; commune de 3 à 5m.
 - C'est un requin lent mais nageur puissant, se nourrissant de plancton, se rencontrant aussi bien au large que près des côtes, parfois dans les grandes baies et au large des plages. Effectue de grandes migrations. Serait vivipare aplacentaire. Présent en Méditerranée mais également des deux côtés de l'Atlantique, dans l'océan Indien sud-ouest et le Pacifique Est et Ouest.

Cetorhinus maximus (Gunnerus, 1765)
 Synonymes: *Squalus maximus* (Gunnerus, 1765)
Cetorhinus rostratus (Macri, 1819)
Selache elephas (Lesueur, 1822)
 Noms vernaculaires : *chkara*, requin pèlerin



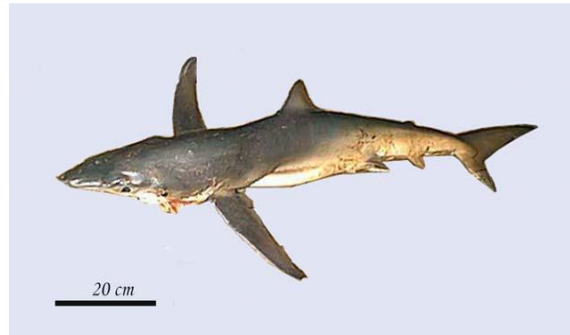
- Requin de taille moyenne, assez trapu ; il a le museau rond et court. Il porte une ride interdorsale basse; sa première dorsale est haute, large, droite et s'insère à l'aplomb de l'axe des pectorales; les dents supérieures denticulées et courtes, ont une forme de triangle équilatéral; les dents inférieures sont unicuspidées, droites, à base large; l'oeil est grand, grisâtre à brun ; ventre blanc, une taille maximale de 300 cm : il se répartit dans la zone circumtropicale (Méditerranée, Indo-Pacifique, mer Rouge, Atlantique).

Carcharhinus plumbeus (Nardo, 1827)
 Synonymes: *Squalus plumbeus* Nardo, 1827
Carcharias obtusirostris Moreau, 1881
Eulamia milberti (Müller et Henle, 1839)
 Noms vernaculaires : *boudmaghe*, requin-gris



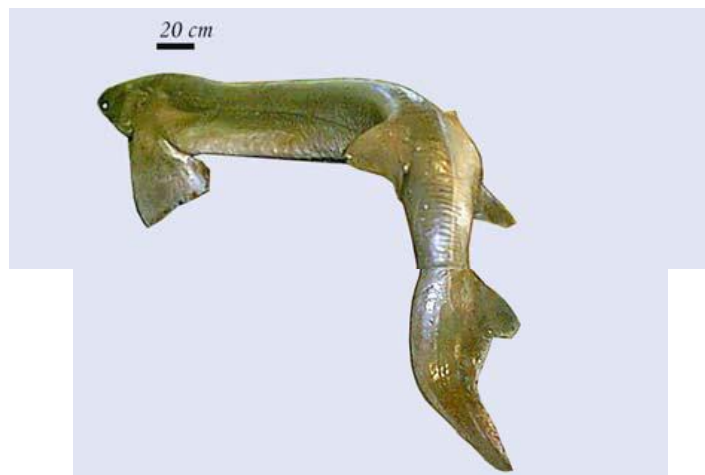
- Le requin à peau bleue possède des pectorales de taille supérieure à la longueur de la tête et donnent à l'animal une morphologie particulière ; tronc et queue cylindriques, non déprimés et sans crêtes latérales ; la position de la première nageoire dorsale est plus proche des pelviennes que des pectorales , le dos bleu foncé, ventre blanc, sa taille maximale avoisine les 4 mètres, commune de 180 à 200 cm, c'est un requin pélagique océanique de 0 à 150m; il peut pénétrer en eaux côtières, Cosmopolite.

Prionace glauca (Linnaeus, 1758)
Synonymes: *Glyphis glaucus* (Linnaeus, 1758)
Squalus glaucus (Linnaeus, 1758)
Carcharias gracilis Philippi, 1887
Hypoprion isodus Philippi, 1887
Noms vernaculaires : *zrika*, **requin bleu**



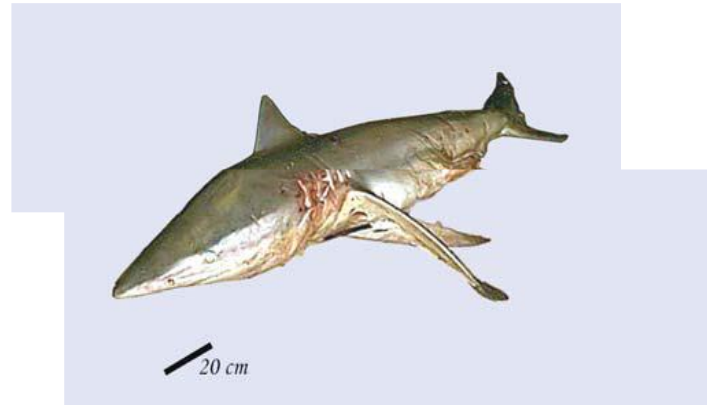
- Le requin gris est un requin massif, au corps mou et flasque, avec 6 fentes branchiales; les narines sont au bord du museau qui est court et arrondi ; les yeux sont relativement petits. Les dents inférieures sont larges, comprimées et fortement dentelées (en peigne) sa peau est couleur brun au gris rougeâtre ; la teinte s'éclaircit aussi sur la face ventrale sa taille maximale maximum atteint les 400 cm ; commune 200cm. En termes de poids, les plus gros individus peuvent atteindre un poids de 500kg C'est un requin démersal, vivipare aplacentaire fréquentant les grands fonds. Commun en Méditerranée, en Atlantique et au Pacifique. De nombreux spécimens sont capturés chaque année, généralement au début de l'automne dans la région centre algérienne.

Hexanchus griseus (Bonnaterre, 1788)
Synonyme : *Notidanus monge* Risso, 1827
Noms vernaculaires : *chkara*, **requin gris**



- Grand requin au museau assez large. Il possède des fentes branchiales assez courtes; il est dépourvu de ride interdorsale, mais présente un petit renflement à la naissance de la queue, au-dessus de l'encoche précaudale. L'origine de la première dorsale est à l'aplomb de l'extrémité postérieure libre des pectorales; les dents supérieures sont asymétriques, avec une cuspidé infléchie vers l'arrière, courbée et étroite ; les dents inférieures sont unicuspidés finement denticulées, corps grisâtre à brun ; ventre blanc, une taille maximale de 300cm.

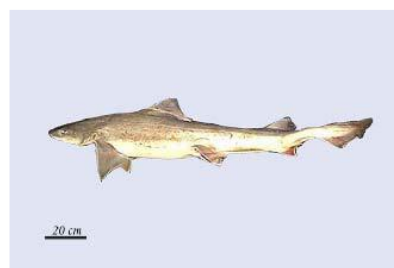
Carcharhinus brachyurus (Günther, 1870).
 Synonymes: *Carcharias brachyurus* Günther, 1870
Carcharias lamiella Jordan et Gilbert, 1882
Eulamia ahenea Stead, 1938
Carcharhinus rochensis Abella, 1972
 Noms vernaculaires : *boudmaghe*, **requin-cuivre**



- Requin de taille moyenne à corps élancé. Tête très déprimée, museau relativement long et arrondi; narines avec des replis nasaux larges et longs; yeux ovales latérodorsaux avec des membranes nictitantes développées sur leur bord inférieur; spiracles de grandeur modérée; bouche largement anguleuse, avec des sillons labiaux de longueur modérée qui n'atteignent pas en avant le niveau de la bouche; dents petites, semblables aux deux mâchoires, à couronne mousse, non en forme de lame, sans cuspidés secondaires et avec des cuspidés basses seulement chez les jeunes, bord postérieur des dorsales sans bordure frangée; caudale à lobe inférieur court chez les adultes et à peine développé chez les jeunes, le lobe terminal mesurant moins de la moitié de la longueur du bord supérieur de la nageoire. Une crête interdorsale présente; pédoncule caudal sans carènes ni fossettes précaudales. Denticules latéraux à couronne étroite, avec une forte cuspidé médiane, cuspidés latérales faibles ou absentes; crêtes des denticules s'étendant sur toute la longueur des couronnes la coloration du dos et flancs gris uni, ventre blanc crème; pas de petits points blancs sur les flancs, généralement absence de taches noires, une taille maximale de 160 cm; la taille commune est comprise entre 60 et 120 cm.

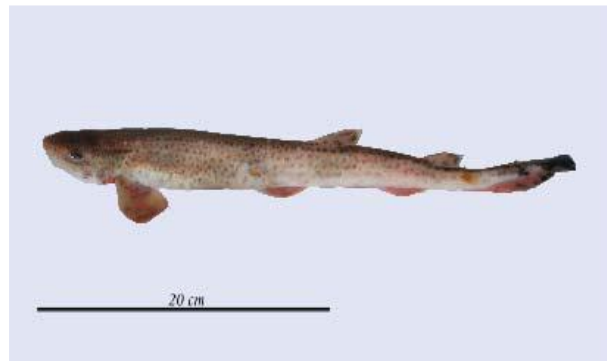
Cette espèce est essentiellement démersale sur le plateau continental et le talus jusqu'à une profondeur d'au moins 450 m, mais le plus fréquemment de 5 à 50 m, sur fonds sableux, sablo-vaseux et sur herbiers.

Mustelus mustelus (Linnaeus, 1758)
 Synonymes: *Squalus mustelus* Linnaeus, 1758
Galeus laevis Linck, 1790
Mustelus alevi (Risso, 1820)
Mustelus vulgaris Cloquet, 1821
 Noms vernaculaires : *paloum*, *msola*, **émissole**



- La petite roussette est un petit requin élané à cinq petites fentes branchiales, les deux dernières situées au dessus de la base des pectorales; narines sans barbillons mais avec les replis nasaux antérieurs très développés, se rejoignant sur la ligne médiane et recouvrant la bouche; sillons oronasaux larges et peu profonds entre la bouche et les narines; yeux allongés horizontalement, en position dorsolatérale; museau court et arrondi; dents très petites et nombreuses, semblables aux deux mâchoires, avec une cuspidé médiane mince et généralement une cuspidé secondaire de chaque côté Pédoncule caudal sans carènes ni fossettes précaudales, dos brun clair, ventre crème, avec de nombreuses taches plus ou moins grandes, brun foncé et souvent blanches, sur le dos, les côtés et les nageoires, taille entre 20 et 50 cm peut atteindre 80 cm, espèce démersale jusqu'à 550 m au moins de profondeur, vit surtout dans les eaux du plateau continental, près de la côte entre 50 et 150 m de profondeur, sur fonds de sable, gravier fin ou vase.

Scyliorhinus canicula (Linnaeus, 1758)
 Synonymes: *Squalus canicula* Linnaeus, 1758
Squalus elegans Blainville, 1816
Catulus duhamelii Garman, 1913
 Noms vernaculaires : **gat**, **petite roussette**



- Le chien espagnol est un requin de petit taille, avec cinq fentes branchiales, les deux dernières situées au-dessous de la base des pectorales ; narines sans barbillons ; museau modérément long et pointu ; les deux nageoires dorsales sont sensiblement de la même taille ; caudale moyennement longue, asymétrique, dos brun, ventre crème brunâtre avec 15 à 18 taches brun foncé sur les côtés ; intérieur de la bouche noir, taille 59cm ; commune de 10 à 50cm très requin commun, vivant sur le fond du plateau continental et du talus supérieur de 55 à 1000 m, surtout de 200 à 400 m de profondeur sur fonds vaseux, la taille des individus augmentant avec la profondeur. Ovipare, pond des oeufs protégés par de petites capsules oblongues de 16 sur 50 cm environ avec une paire de vrilles à chaque extrémité qui ancrent la capsule sur le fond.

Galeus melastomus Rafinesque, 1809
 Synonymes: *Scyllium artedii* Risso, 1820
Pristiurus melanostomus Lowe, 1843
Pristiurus souverbiei LaFont, 1868
 Noms vernaculaires : **chien espagnol**



Conclusion

Cet inventaire n'est pas exhaustif, néanmoins, il donne une première idée sur les espèces rencontrées dans les eaux algériennes, cependant, il faut tenir compte et garder à l'esprit que la plupart des espèces sont migratrices et considérer qu'elles sont propres aux eaux algériennes est inadéquat, il est donc prudent de ne pas considérer ce travail spécifique à une seule région, disposer des informations provenant des autres régions méditerranéennes est indispensable pour la mise en évidence des fluctuations intraspécifiques qui pourraient exister

Bibliographie

- Hemida, F et N. Labidi. 2001. Nouvelle liste commentée des requins de la côte Algérienne. *Rapp.Comm.int.Mer Médit.*36 : 273
- Hemida, F. 2005. Les Sélaciens de la côte algérienne : Biosystématique des Requins et des Raies ; Ecologie, Reproduction et Exploitation de quelques populations capturées. Thèse Doctorat. Univ. USTHB. Alger. Algérie.