

**STATISTIQUES DE LA FLOTTILLE DE SENNEURS DE LA PECHE
INDUSTRIELLE SENEGALAISE EN 2015**Fambaye Ngom Sow ^{1,2}, Isidor Diatta ¹, Emile Senghor ¹**SUMMARY**

This document presents the statistics for 2015 for high seas tuna fishing carried out by vessels flying Senegalese flags. Indeed, in 2015, Senegal accounted for three (3) purse seiners. The information presented in this paper refer to the catches, effort, the specific composition and sizes of fish landed by the Senegalese purse seine fleet. These statistics are based on the data in the logbooks and those issued from samples at the landing ports of Dakar and Abidjan. The purse seine fleet carried out 359 days at sea and 337 fishing days in 2015. Fishing sets are carried out on floating objects (88%) and 12% on free schools. The global tuna catch for purse seiners amounts to 7,630 t and according to the specific compositions declared and non-corrected is comprised of 42% skipjack, 27% yellowfin, 4% bigeye and 27% varied species.

RÉSUMÉ

Ce document présente les statistiques de l'année 2015 de la pêche thonière hauturière des navires battant pavillon sénégalais. En effet, en 2015, le Sénégal s'est doté de trois (3) senneurs. Les informations présentées sur ce papier sont relatives aux captures, efforts, à la composition spécifique et aux tailles des individus débarqués par la flottille de senneurs sénégalais. Ces statistiques sont basées sur les données des livres de bord et celles issues des échantillonnages dans les ports de débarquement de Dakar et Abidjan. La flottille de senneurs a effectué 359 jours de mer et 337 jours de pêche en 2015. Les coups de pêche sont effectués sur objets flottants (88%) et 12% sur bancs libres. La capture globale de thonidés des senneurs s'élève à 7.630 tonnes et est composée, selon les compositions spécifiques déclarées et non corrigées, de 42 % de listao, 27 % d'albacore, 4% de patudo et 27 % de divers.

RESUMEN

Este documento presenta las estadísticas del año 2015 de la pesca atunera de altura de los buques con pabellón de Senegal. En efecto, en 2015, Senegal se dotó con tres (3) cerqueros. Las informaciones presentadas en este documento están relacionadas con las capturas, esfuerzo y composición específica y por tallas de los ejemplares desembarcados por la flota de cerqueros senegalesa. Estas estadísticas se basan en los datos de los cuadernos de pesca y en los datos procedentes de los muestreos en los puertos de desembarque de Abijan y Dakar. La flota de cerqueros pasó 359 días en el mar, con 337 días de pesca en 2015. Los lances se realizaron sobre objetos flotantes (88%) y sobre bancos libres (12%). La captura global de túnidos de los cerqueros se sitúa en 7.630 t, compuesta, según la composición específica declarada y no corregida, en un 42% por listado, en un 27% por rabil, 4% por patudo y 27% diversas especies.

KEYWORDS

Statistiques, captures, effort, Pêcherie, Senneurs, Sénégal

¹ Centre de Recherches Océanographiques de Dakar/Thiaroye – Pôle de Recherche de Hann BP 2241 Dakar Sénégal

² Auteur correspondant : famngom@yahoo.com

Introduction

La flottille des senneurs Sénégalais a été active dans l'Atlantique au début de la pêcherie thonière vers les années soixante. A partir des années 90, l'activité de pêche des senneurs sénégalais s'est arrêtée. Depuis lors le Sénégal ne possède que des canneurs qui ciblent les tropicaux de l'Atlantique. Mais depuis fin 2014, le Sénégal s'est doté de trois (3) thoniers senneurs. Ils ont démarré leur activité de pêche en 2015. Les senneurs ciblent principalement les thonidés tropicaux de l'Atlantique (Albacore, Listao et thon obèse).

L'objectif de ce papier est de présenter les informations issues de l'activité des senneurs en 2015.

1. Origine des données

Les données utilisées sont les captures et l'effort de pêche des senneurs collectées par les techniciens du Centre de recherches Océanographiques de Dakar/Thiaroye (CRODT) et du Centre de Recherche Océanologique d'Abidjan (CRO). Ces statistiques sont basées sur les données des livres de bord et celles issues des échantillonnages dans les ports de débarquement de Dakar et Abidjan.

2. La flottille

En 2015, la flottille thonière industrielle sénégalaise de senneurs est composée de trois (3) senneurs qui exploitent les thons tropicaux (**Tableau 1**).

3. L'effort de pêche

Les senneurs sénégalais ont effectué en 2015 un effort de pêche 339 jours de pêche. L'évolution mensuelle de l'effort de pêche nominale des senneurs sénégalais montre une tendance à la hausse avec un pic de 69 jours atteint au mois d'octobre. A partir du mois d'octobre, l'effort de pêche a chuté pour atteindre 24 jours de pêche au mois de décembre (**Figure 1**). On note que les senneurs n'ont pas été actifs au mois de février.

4. Les captures et captures par unité d'effort

La capture des senneurs sénégalais a été estimée à 7630 tonnes en 2015. Les senneurs ont été actifs de janvier à décembre. Les captures les plus importantes ont été réalisées entre septembre et décembre (avec un pic de 2844 tonnes en octobre) (**Figure 2**). Les prises sous objets flottants représentent 88 % de la capture totale et le listao est l'espèce dominante dans la capture totale avec 3114 t. En revanche, dans les prises sous bancs libres, l'albacore est l'espèce la plus abondante (**Tableau 2** et **Figure 3**).

Les proportions des espèces dans les captures mensuelles changent selon les trimestres. En effet, au deuxième trimestre, on constate que l'albacore est l'espèce la plus importante dans les captures. En revanche au troisième et surtout quatrième trimestre, l'espèce dominante dans les captures est le listao suivi de l'albacore (**Figure 4**).

La **Figure 5** montre les captures par unité d'effort CPUE (t/jour de pêche) globale et spécifique mensuelle des senneurs de 2015. La CPUE globale varie entre 5 et 47 t/jour de pêche avec une moyenne de 23 t/ jour de pêche. Les PUE mensuelles par espèce ont fluctué entre 19 et 27 t/ jour de pêche pour le listao, entre 11 et 15 t/ jour de pêche pour l'albacore et 1 et 5t/jour de pêche pour le thon obèse. Globalement, les CPUES totale et spécifiques sont plus élevées au quatrième trimestre et dans une moindre mesure au deuxième trimestre.

On note que la taille moyenne et le poids moyen des individus des espèces sont plus grands chez les individus pêchés sous bancs libres que ceux des individus des bancs sous objets flottants (**Tableau 3**).

Les Zone de pêche des senneurs sénégalais

La **Figure 6**, montre les positions des captures des senneurs sénégalais en 2015. On constate que les senneurs sénégalais ont un large rayon d'action. Ils ont pêché au Sénégal et dans les eaux internationales vers le Golfe de Guinée et l'Angola.

Tableau 1 : Capacité de transport, efforts de pêche (jours de pêche et jours de mer), nombre de carrés CWP visités, avec des captures.

Nombre de navire	3
Capacité de transport	1041
Nombre de jour de pêche	339
Nombre de jour de mer	361
Nombre de cwp visités	307
Nombre de carrés CWP avec des captures	283

Tableau 2 : Prises par espèces (en tonnes) : sur objets Flottants, sur bancs libres et tous modes de pêche confondus.

<i>Type de banc</i>	<i>YFT</i>	<i>SKJ</i>	<i>BET</i>	<i>ALB</i>	<i>Autres</i>	<i>Total</i>
Sous objets flottants	1297	3114	272	0	2050	6733 (88%)
Sous bancs libres	783	60	17	4	33	897 (12%)
Total bancs	2080	3174	289	4	2083	7630

Tableau 3 : Poids moyenne (Kg) et Taille moyenne (cm) par espèces : sur objets Flottants et sous bancs libres.

<i>Espèce</i>	<i>Bancs sous objets</i>			<i>Bancs libres</i>		
	<i>Taille moyenne (cm)</i>	<i>Poids moyen (kg)</i>	<i>Nombre d'individus</i>	<i>Taille moyenne (cm)</i>	<i>Poids moyen (kg)</i>	<i>Nombre d'individus</i>
Albacore	48	3.08	1059	138.56	55.68	667
Listao	42.78	1.67	1460	55.48	3.58	29
Thon obèse	47.13	2.79	654	113.26	34.23	22
Germon				105.22	25.3	18
Thonine	42.9	1.3	758	43.55	1.3	60
Auxide	36.13	0.83	986	44	1.76	2

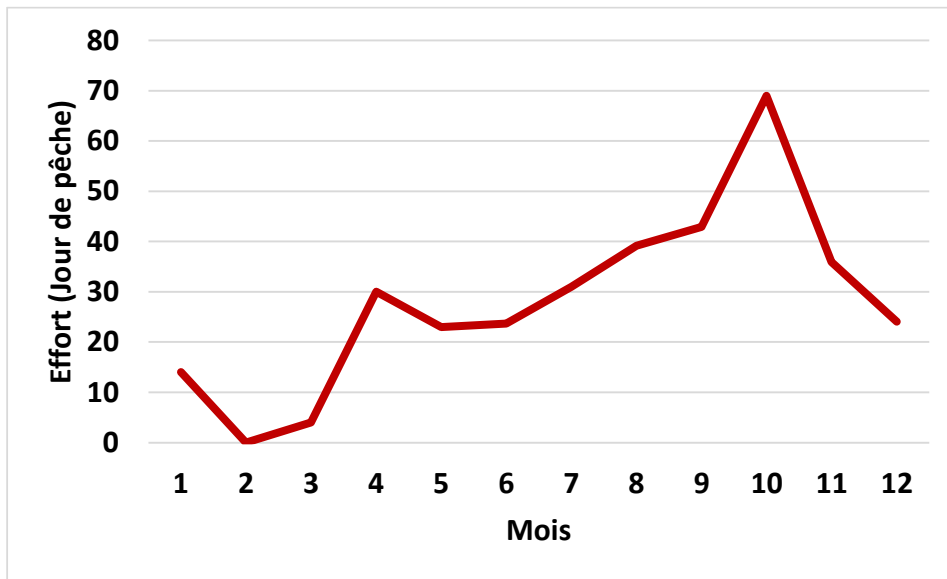


Figure 1. Evolution mensuelle de l'effort de pêche nominal des senneurs sénégalais en 2015.

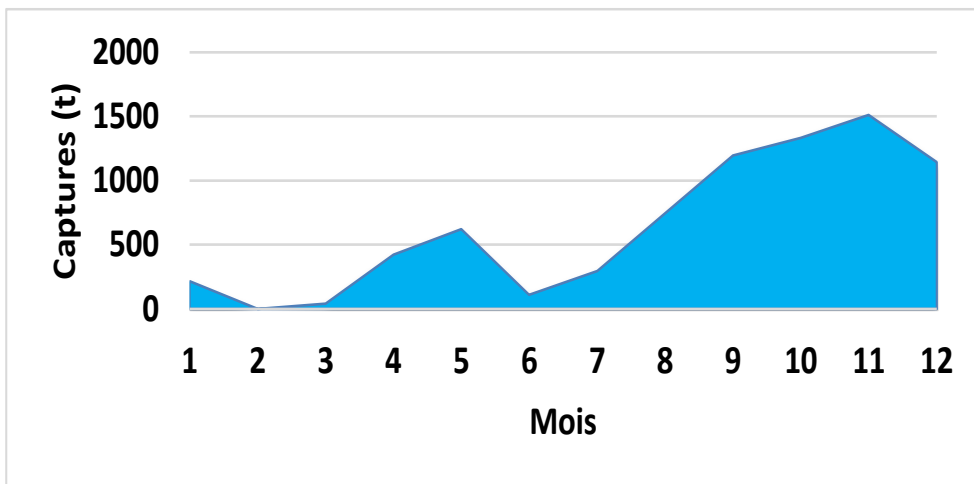


Figure 2. Répartition mensuelle de la capture totale des senneurs sénégalais en 2015.

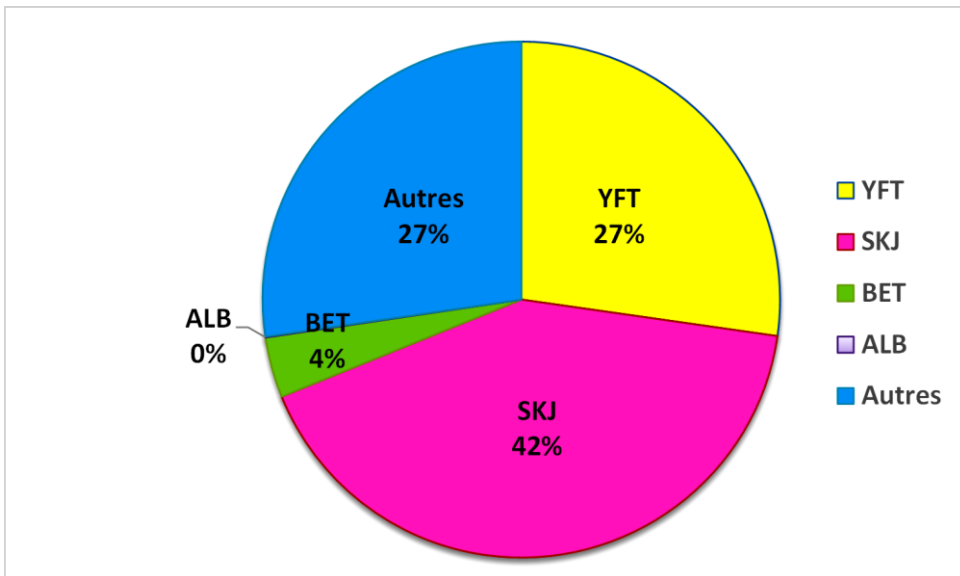


Figure 3. Composition spécifique des captures des senneurs sénégalais en 2015.

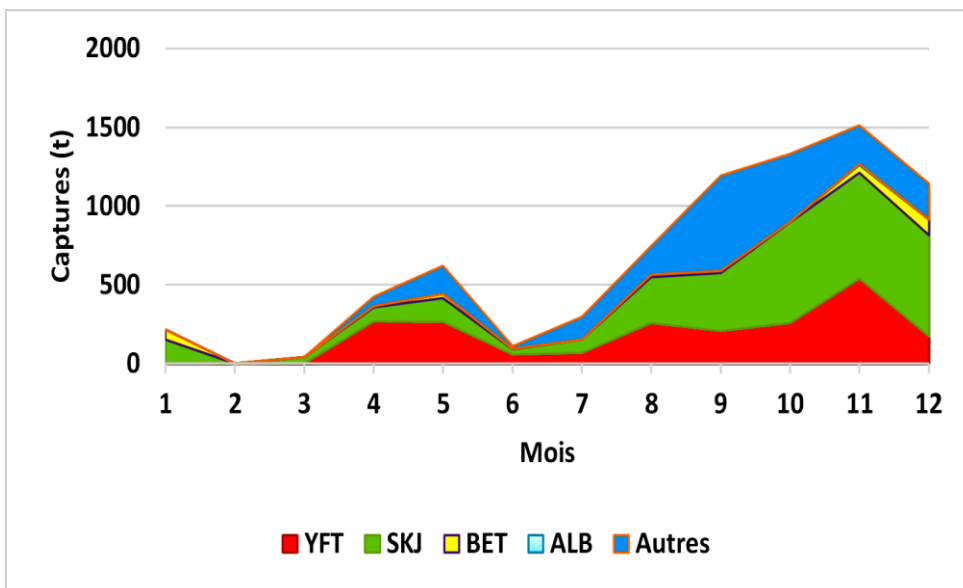


Figure 4. Evolution des captures mensuelles par espèce des senneurs sénégalais en 2015.

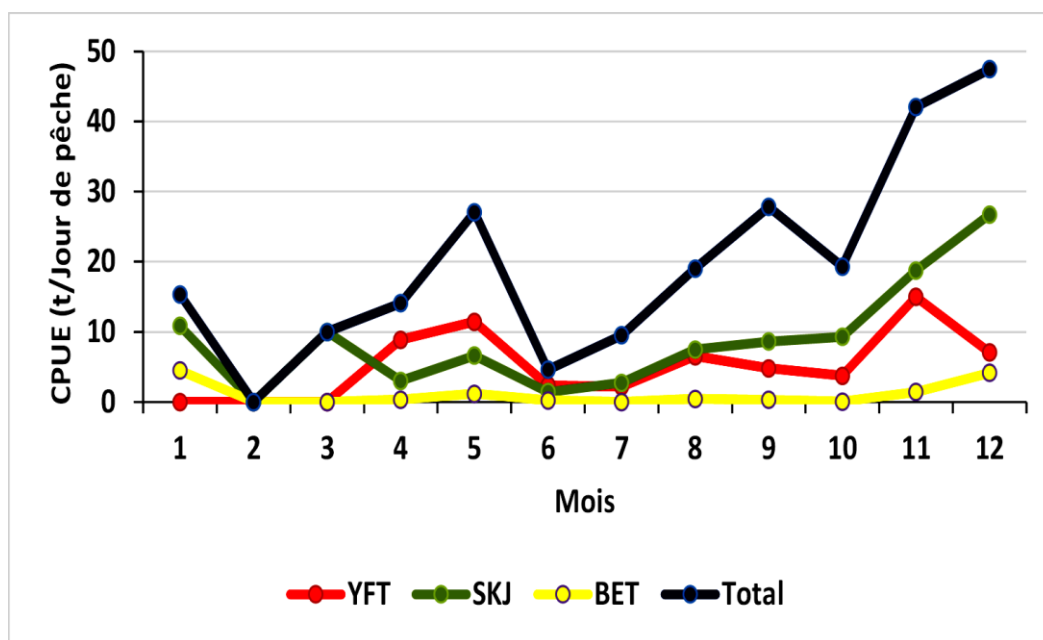


Figure 5. Capture par unité d'effort (t/jour de pêche) mensuelle spécifique et globale des senneurs sénégalais en 2015.

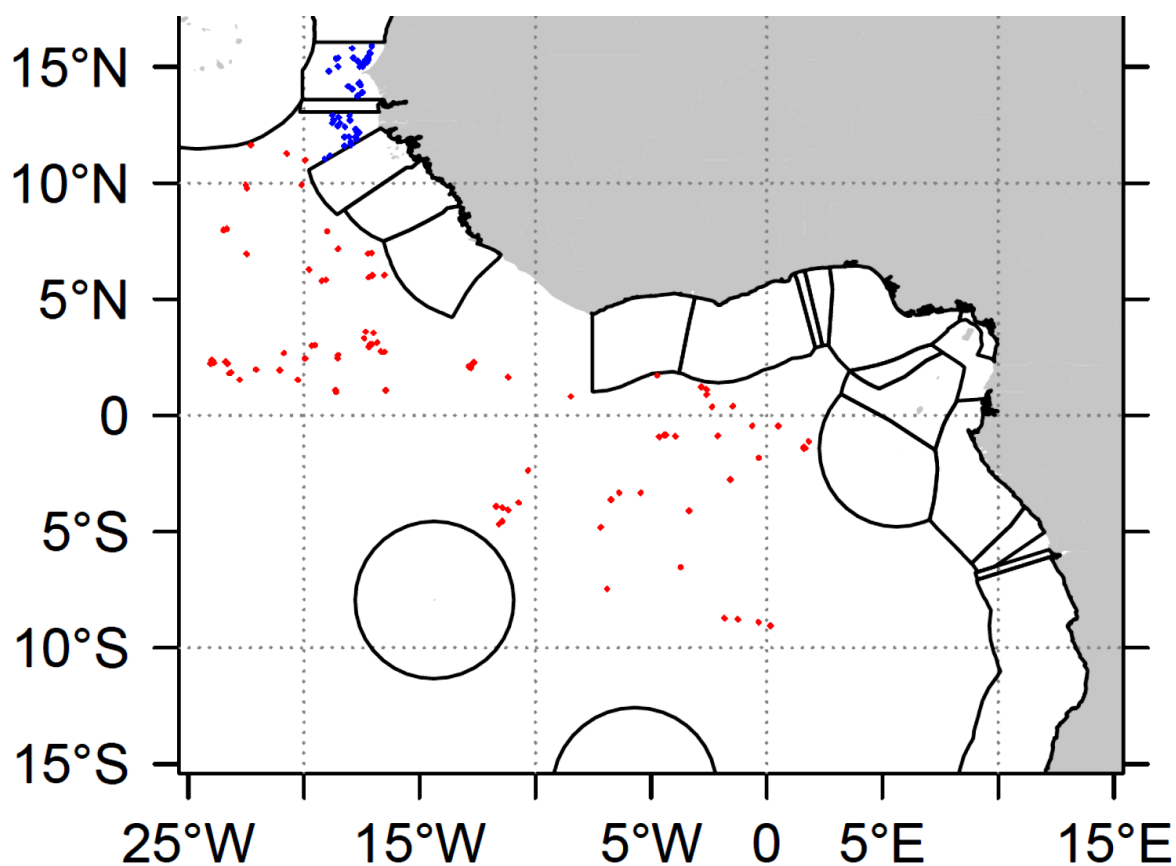


Figure 6. Positions des captures des senneurs sénégalais (Bleu =Sénégal ; rouge = Eaux internationales) en 2015.