

DESCRIPTION DE L'ACTIVITE DES PALANGRIERS CIBLANT LES THONIDES MINEURS AU NIVEAU DU PORT DE LAAYOUNE DURANT LA PERIODE 2008-2012

S. A. Baibbat¹, N. Abid²

SUMMARY

Tuna fisheries occupy a very important place in the Laayoune region, with an average production of 677,89 t. The activity of vessels targeting these species and operating from the port of Laayoune, was analysed for the 2008-2012 period. The highest amounts of small tuna catches are recorded generally between April and December. The level of catches is strongly linked to the fishing effort.

RÉSUMÉ

La pêcherie des thonidés occupe une place primordiale dans la région de Laayoune, avec une production moyenne de 677,89 t. L'activité des bateaux ciblant ces espèces et opérant à partir du port de Laayoune, a été analysée durant la période 2008-2012. Les plus fortes prises des thonidés mineurs sont enregistrées généralement entre avril et décembre. Le niveau de capture est fortement lié à l'effort de pêche.

RESUMEN

La pesquería de túnidos ocupa un lugar principal en la región de Laayoune, con una producción media de 677,89 t. Se ha analizado la actividad de los buques que se dirigen a estas especies y operaron desde el puerto de Laayoune durante el periodo 2008-2012. Las capturas más elevadas de pequeños túnidos se realizan generalmente entre abril y diciembre. El nivel de captura está muy relacionado con el esfuerzo pesquero.

KEYWORDS

Thonidés mineurs, Effort de pêche, Capture, CPUE

1. Introduction

Le Maroc occupe une position géographique particulière. Il possède une double façade maritime : l'océan Atlantique et la mer Méditerranée, son littoral s'étend à environ 3.500km. La présence du phénomène d'upwelling, offre au pays un véritable potentiel de production des ressources halieutiques y compris les thonidés mineurs (*sarda sarda*, *Katsuwonus pelamis*, *Orcynopsis unicolor*...).

Ces espèces, ont une très grande importance sur le plan écologique qu'économique, aussi bien à l'échelle nationale ou régionale qu'internationale. Au niveau du port de Laayoune ces espèces sont exploitées essentiellement par des unités côtières et les débarquements se font au niveau de la halle de Laayoune.

La pêche au thonidés mineurs, est caractérisée par son caractère multi-engins et une saisonnalité très marquée dans l'utilisation de ces engins. La flotte palangrière est caractérisée par un mouvement permanent entre les différents ports de la région, ce mouvement est conditionné par la recherche des espèces cibles, par les conditions climatiques et par le niveau des prix accordés par les mareyeurs.

A cet effet, l'objectif de ce document est de faire une analyse de l'activité des palangriers exploitants les thonidés mineurs dans la région maritime de Laayoune (27°05'43.66 N et 13°25'45.79 O), située sur la côte atlantique sud Marocaine (**Figure 1**).

¹ Institut National de Recherche Halieutique (INRH)-Regional Centre of Laayoune, Morocco, Email : baibat@hotmail.com

² Institut National de Recherche Halieutique (INRH)-Regional Centre of Tangier, Morocco. Email: noureddine.abid65@gmail.com

2. Matériel et méthodes

Les statistiques de pêche analysées dans cette étude pour la période 2008-2012 proviennent du système statistique national basé sur les ventes journalières enregistrées au niveau de l'office national des pêches dont les délégations régionales couvrent tout le littoral atlantique et méditerranéen marocain.

3. Résultats

3.1 Indicateurs de l'exploitation

3.2 L'effort de pêche

3.2.1 Nombre de bateaux actifs

Le nombre des bateaux actifs ciblant les thonidés mineurs à partir du port de Laayoune, connaît des fluctuations d'une année à l'autre. En 2012 le nombre de ces bateaux a atteint 96 unités, avec un maximum de 184 en 2010 (**Figure 2**).

L'évolution mensuelle du nombre de bateaux montre une intense activité entre Avril et Décembre (**Figure 3**).

3.2.2 Nombre de sorties

Le nombre de sorties a augmenté de 2008 à 2010 pour passer de 116 à 143, ensuite il a connu une chute d'environ 59% en 2011 pour augmenter par la suite en 2012 avec 137 sorties effectuées (**Figure 4**).

L'évolution mensuelle du nombre des sorties au niveau du port de Laayoune enregistre des fluctuations d'un mois à l'autre (**Figure 5**). D'une façon générale le nombre de sorties est lié au nombre de bateaux actifs.

L'activité est intense durant la période avril-décembre. La faible activité des bateaux en février peut être expliqué surtout par les conditions climatiques défavorables en cette période pour les sorties en mer.

4. Production

L'évolution des captures des thonidés mineurs, au port de Laayoune entre 2008 et 2012 présente un minimum en 2010 (523.63T) et un maximum enregistré en 2012 (878.07T), avec une capture moyenne de 677.89T (**Figure 6**).

L'espèce dominante est la bonite à dos rayé (*Sarda sarda*) (1373 T), qui présente environ 42% des prises débarquée durant la période 2008-2012, suivi par l'auxide (*Auxis thazard*), le lisato (*Katsuwonus pelamis*) et la palomette (*Orcynopsis unicolor*), avec respectivement 848 T, 627 T, 477 T (**Figure 7**).

L'évolution mensuelle des captures, est similaire à celle de l'effort de pêche avec un maximum enregistré entre avril et décembre (**Figure 8**). Le niveau de capture des thonidés mineurs est donc fortement lié à celui de l'effort de pêche.

5. Capture par unité d'effort (CPUE)

La CPUE des unités côtières, débarquant les thonidés mineurs durant la période 2008-2012, ne montre pas une tendance claire. Elle a enregistré un maximum de 9.01T par sortie en 2011 et un minimum de 3.74T par sortie en 2010 (**Figure 9**).

6. Distribution des fréquences de taille

Les données présentées dans ce document concernent la bonite à dos rayé échantillonné au port de laayoune en 2012. La distribution des fréquences de taille de cette espèce, montre une structure démographique couvrant pas mal de tailles.

Cette structure est dominée par les tailles comprise entre 44cm et 66cm, avec deux classes modales 48-49 cm et 50-51 cm qui représente 46% de l'effectif total (**Figure 10**).

Les fréquences de tailles mensuelles pendant l'année 2012 montre une dominance des tailles comprise entre 48cm et 51cm, sauf en septembre et octobre où apparait un pic à la taille 56 cm et 57 cm (**Figure 11**).

7. Conclusion

Au port de Laayoune, les thonidés mineurs sont exploités essentiellement par des unités côtières, avec 619 sorties réalisés durant la période 2008-2012.

Les fluctuations de l'effort de pêche peuvent être expliquées par les migrations des bateaux vers d'autre port de la région.

Le niveau des captures de ces espèces au niveau de la région de Laayoune, est fortement lié avec celui de l'effort de pêche.

Les structures de tailles montrent deux classes modales (48-49 cm et 50-51 cm).

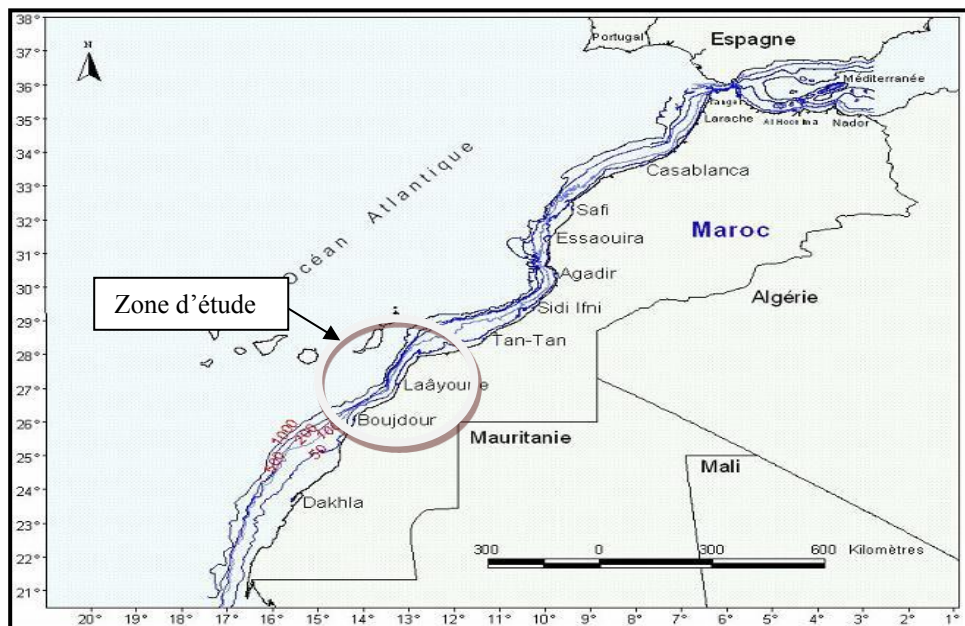


Figure 1. Situation géographique de la zone d'étude

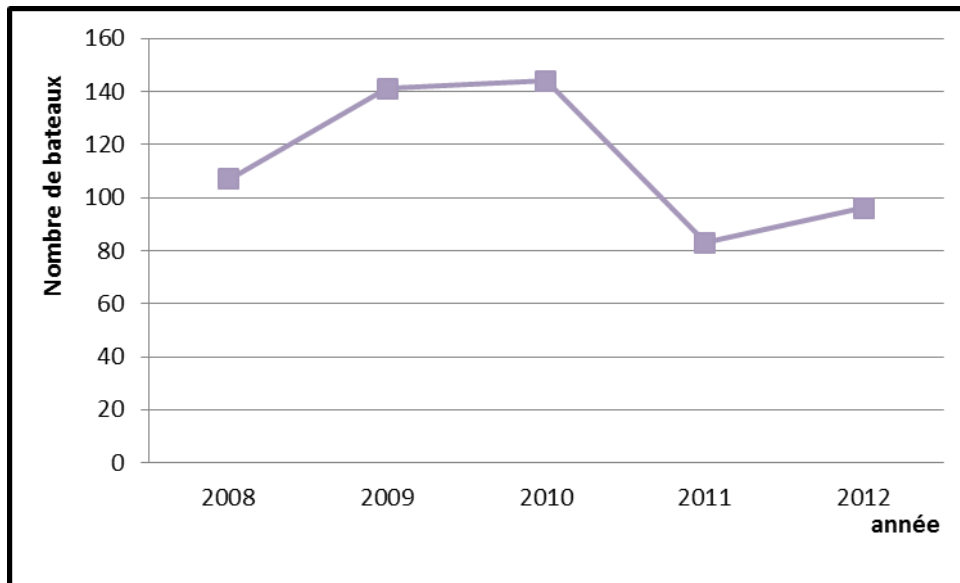


Figure 2. Evolution annuelle du nombre de bateaux ciblant les Thonidés mineurs au port de Laayoune durant la période 2008-2012.

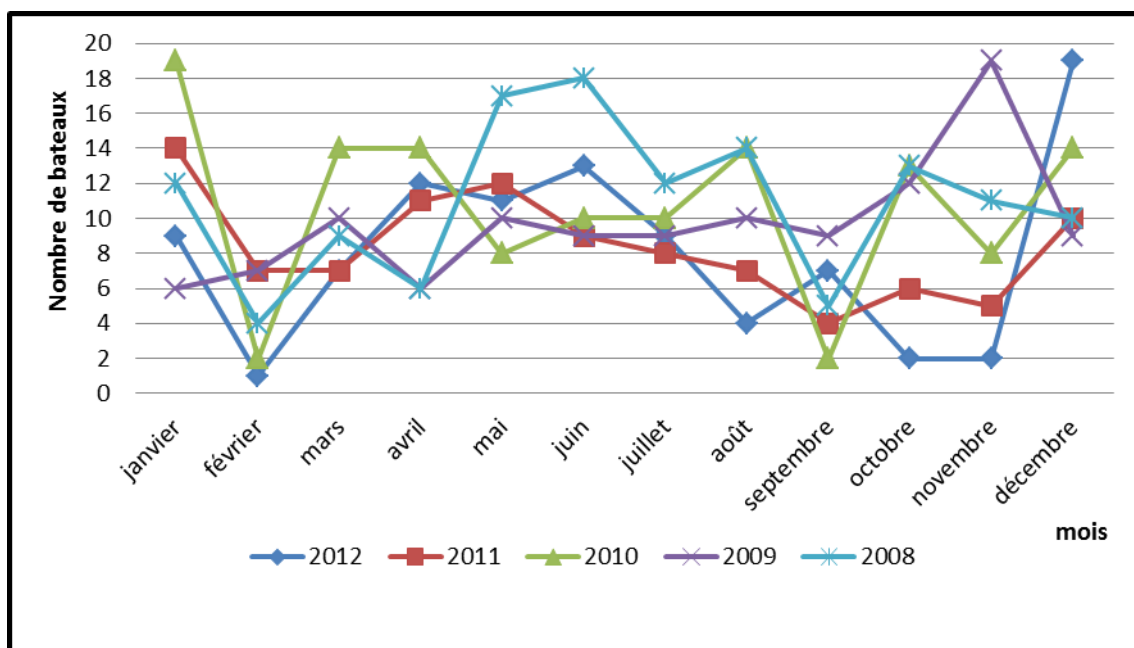


Figure 3. Evolution mensuelle du nombre de bateaux ciblant les Thonidés mineurs au port de Laayoune durant la période 2008-2012

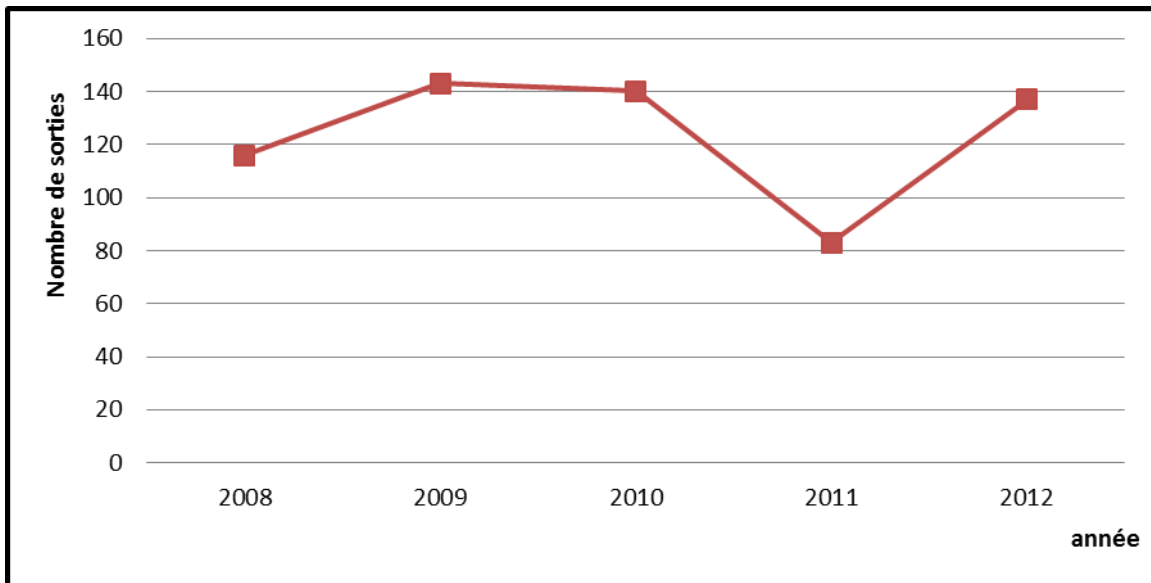


Figure 4. Evolution annuelle du nombre de sorties au port de Laayoune durant la période 2008-2012.

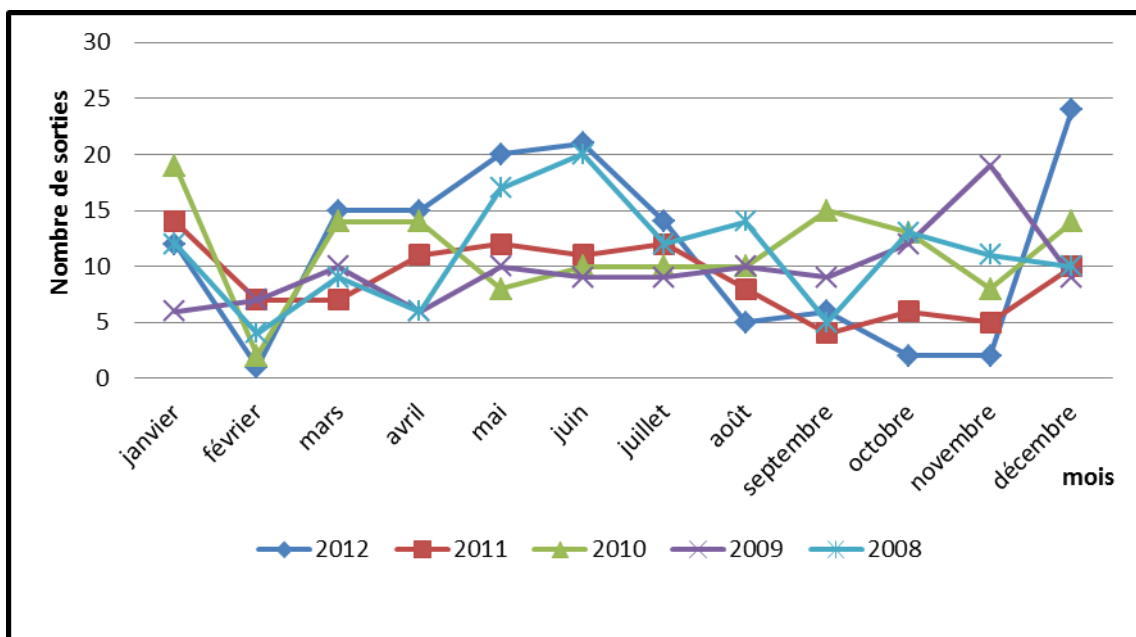


Figure 5. Evolution mensuelle du nombre de sorties au port de Laayoune durant la période 2008-2012.

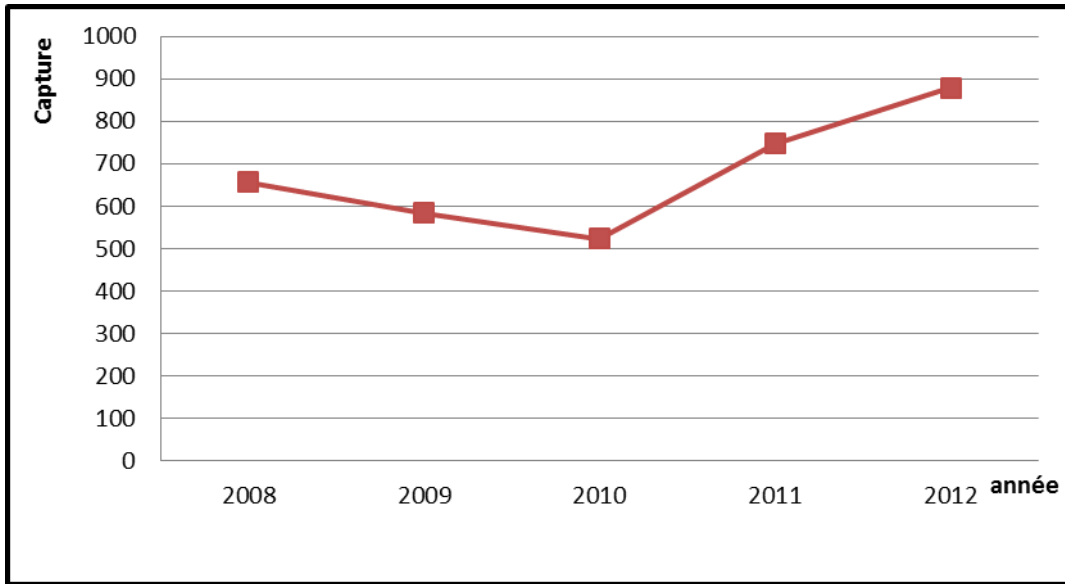


Figure 6. Evolution annuelle des captures des thonidés mineurs débarqués au port de Laayoune durant la période 2008-2012.

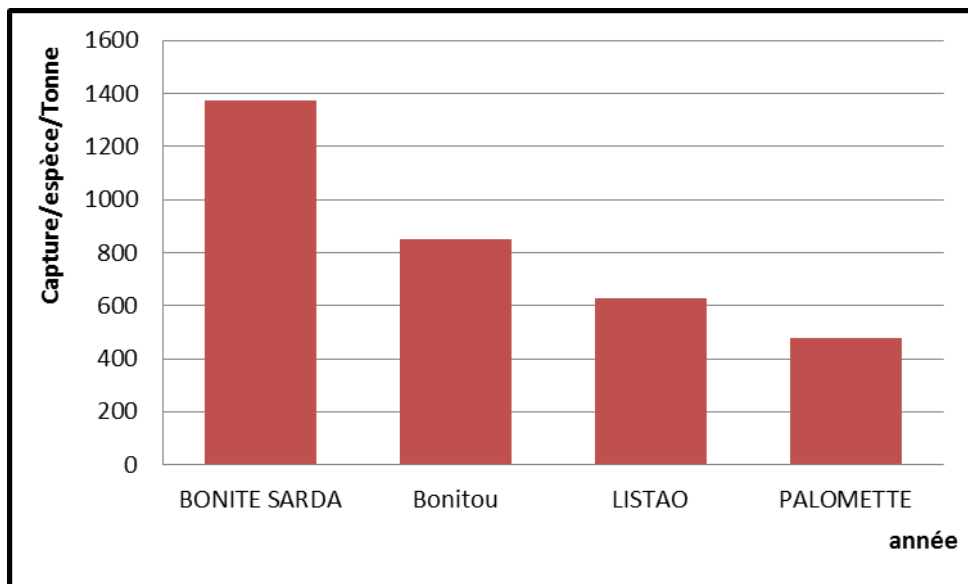


Figure 7. Evolution des thonidés mineurs débarqués au port de Laayoune durant la période 2008-2012.

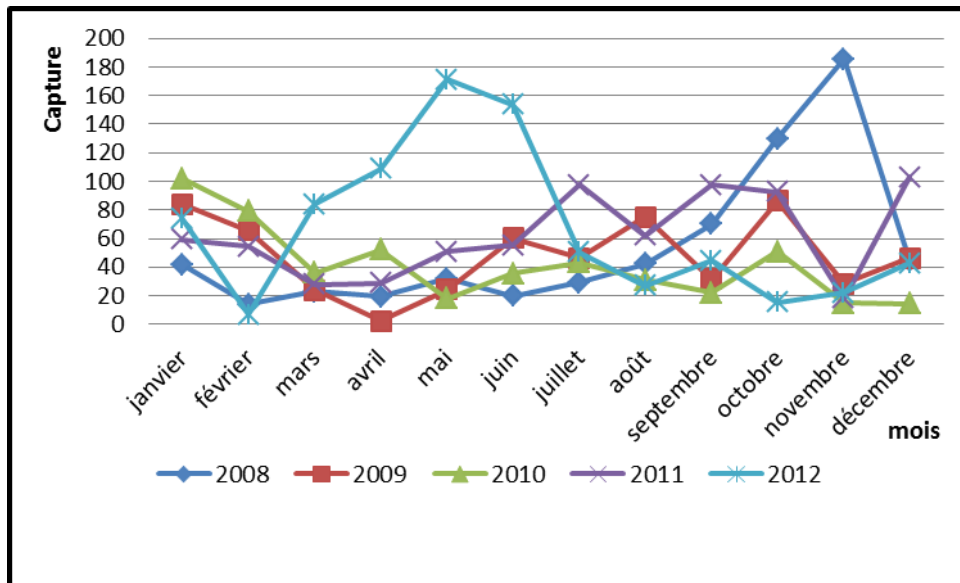


Figure 8. Evolution mensuelle des captures des thonidés mineurs débarqués au port de Laayoune durant la période 2008-2012.

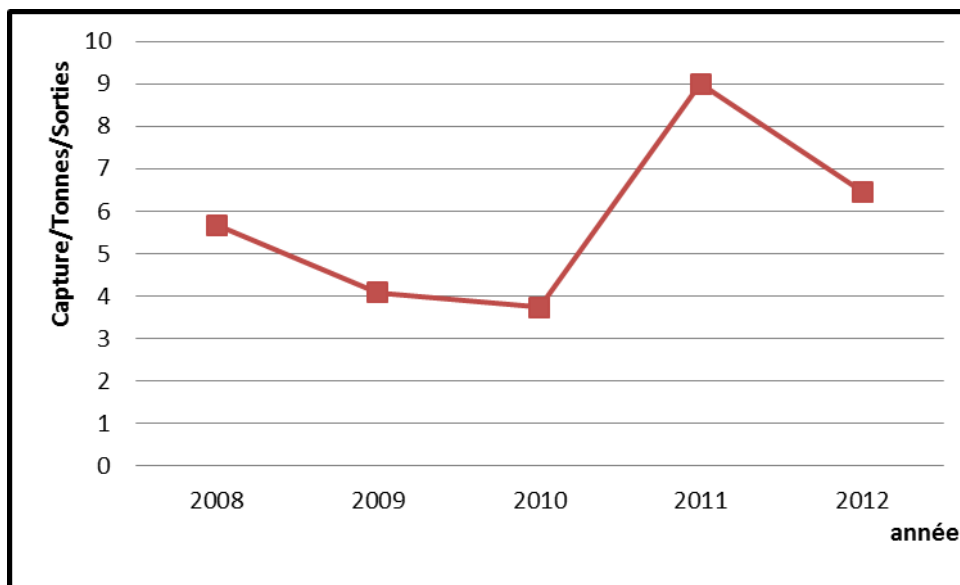


Figure 9. Evolution annuelle du rendement des palangriers ciblant les thonidés mineurs au port de Laayoune durant la période 2008-2012.

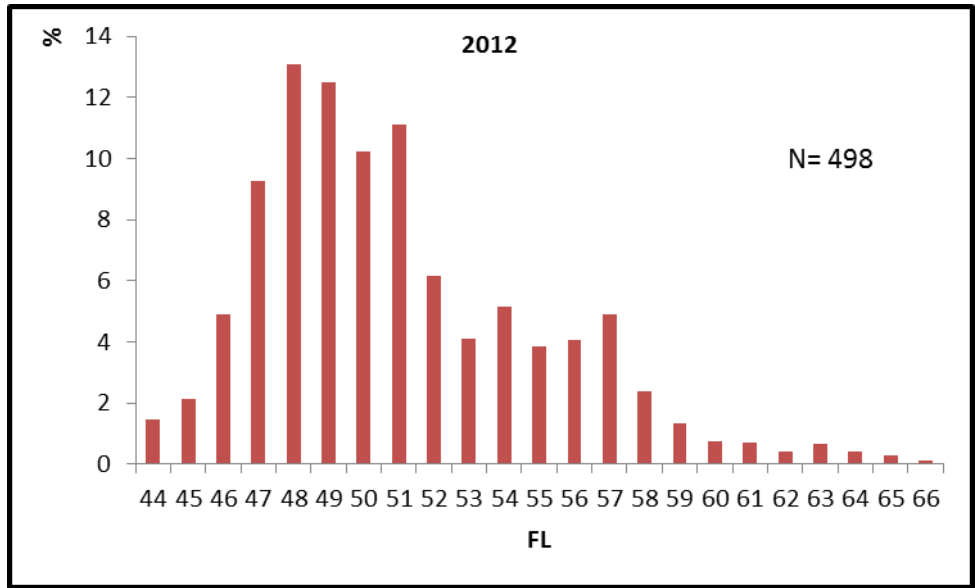


Figure 10. Structure annuelle de tailles de la bonite à dos rayé de l'année 2012.

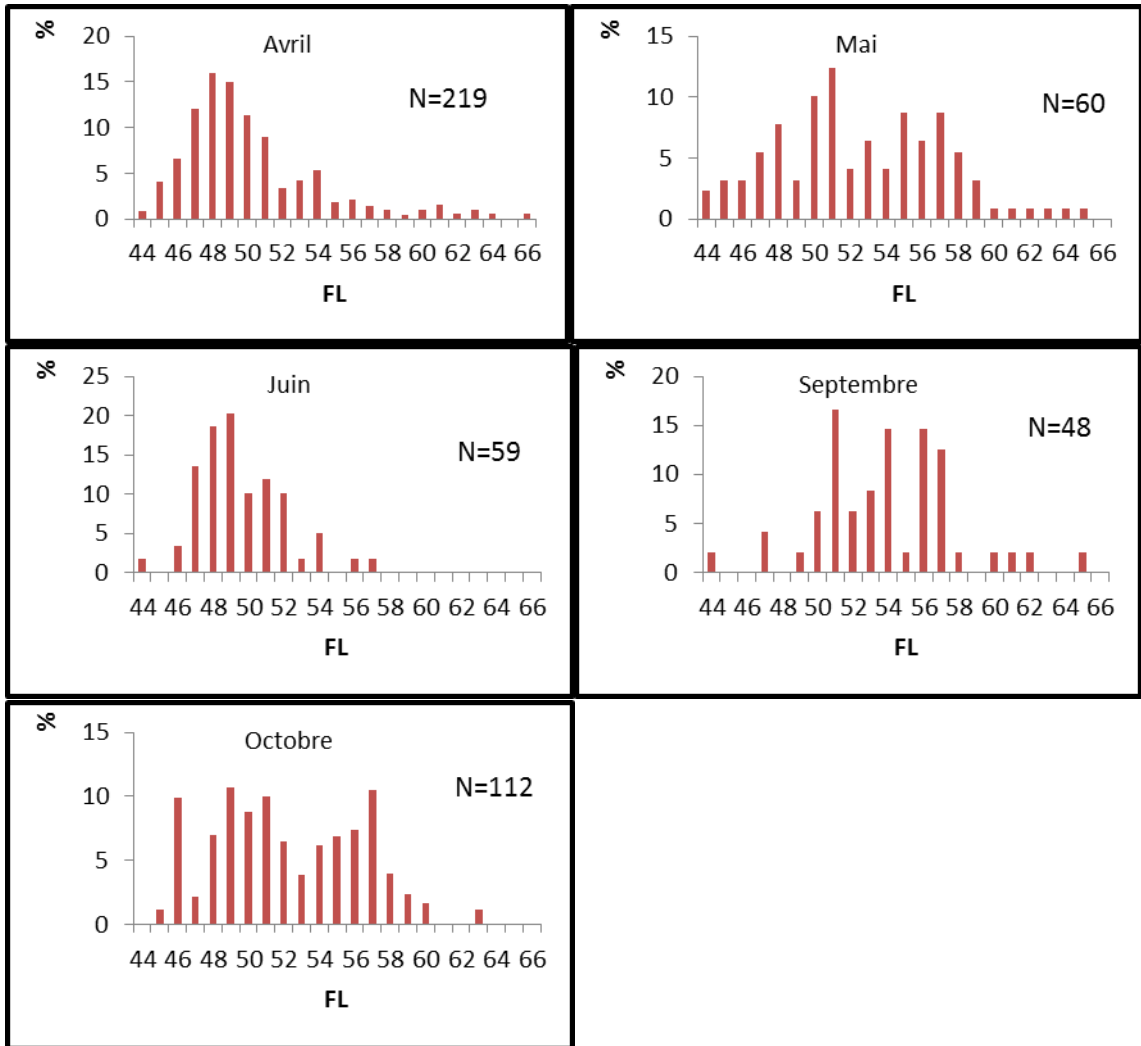


Figure 11. Structure mensuelle de taille de la bonite à dos rayé de l'année 2012.