

LA PESQUERIA ESPAÑOLA DE PEZ ESPADA CON PALANGRE EN EL MEDITERRANEO EN 1985

J. C. Rey, E. Aloi, A. Ramos, J. A. Camiñas
 Instituto Español de Oceanografía
 Apartado 285, Fuengirola, Málaga, España

SUMMARY

Catch data (in weight and number), CPUE and size distribution of swordfish caught by the surface longline fleet in the western Mediterranean during 1985 are presented.

RESUME

Ce document présente les données de capture (en poids et nombre), la CPUE et la distribution de taille de l'espadaon capturé par la flottille de palangre de surface dans la Méditerranée occidentale en 1985.

RESUMEN

Se presentan datos de captura (en peso y número), CPUE y distribución de tallas del pez espada capturado por la flota de palangre de superficie en el Mediterráneo occidental, durante el año 1985.

INTRODUCCION

Las capturas de la flota palangrera en el Mediterráneo ascendieron durante 1985 a 1537 Tm. (incluyendo los tiburones). De ellas el 79.3 % (1219 Tm.) correspondieron al pez espada, siendo algo inferiores a las capturas del año anterior (1243 Tm.) Estas 1219 Tm. suponen el 19.4 % del total de Túnidos y especies afines capturados por la flota española en el Mediterráneo en 1985.

En general las capturas, si se comparan las de la serie histórica desde 1965, se mantienen a un nivel alto. (Tabla 1).

Las capturas de especies acompañantes (atún rojo, atún blanco y diversos escualos) se reflejan en la Tabla 2. Se observa como el volumen mayor de capturas, después del pez espada corresponde al atún rojo (150 Tm.), seguido por las de tintorera (*Prionace glauca*) con 107 Tm., y las de zorro (*Alopias vulpinus*) con 35 Tm.

Lo más notable de resaltar, con respecto al pez espada, es el incremento que ha experimentado el Peso medio de la captura, desde los 17.4 Kg. del año 1984 a los 24.0 Kg. de la temporada de 1985. (Tabla 3). Ello supondría un acercamiento de estos pesos medios a los niveles de los años anteriores. (Fig.1).

CAPTURAS

En la Tabla 4 se presentan para el año 1985, las capturas en peso (Kg.) y número, Esfuerzos, CPUE y Pesos medios por mes de esta pesquería.

Los meses de máximas capturas corresponden al segundo semestre del año; sufren un brusco incremento a partir de Julio debido a una duplicación del esfuerzo de pesca por esas fechas, según se deduce de los datos de este año y de los anteriores. A partir de Noviembre, y aún a pesar de ser muy superiores a las de

La primera mitad del año, las capturas disminuyen progresivamente (Figura 2). Estas capturas son similares en los dos últimos años. (Fig.3)

Áreas de captura

El Área de actuación de la flota palangrera en el Mediterráneo fué, durante 1985, prácticamente la misma que en 1984. (Camiñas y col., 1986). No obstante, según observamos en la Fig.4, esta Área se habría ampliado este año, abarcando desde los 7 E hasta los 4 W.

El Área de captura más importante sigue estando al sur de Baleares en el ranal hispano-africano.

Tallas de la captura

El número de ejemplares muestreados durante 1985 fué de 11794, un 23.2 % del total capturado.

En la Tabla 5 se presentan las distribuciones de tallas de las capturas mensuales en número de ejemplares y en las Fig.5a y 5b sus correspondientes gráficas en %.

Las tallas de los individuos capturados por la pesquería de palangre mediterránea, a pesar de la subida del peso medio del año 85, siguen siendo bajas: Durante este año comprobamos como la mayoría de los ejemplares capturados, el 95.74 %, eran de tallas inferiores a 150 cm. En 1984 el porcentaje de captura en tallas inferiores a 150 cm. fué el 93.6 %. No obstante siguen existiendo puertos de descarga en los que los pesos medios continúan siendo muy bajos debido a la alta cotización que alcanzan los peces de pequeña talla en ellos (por ejemplo el puerto de Palma de Mallorca con un peso medio anual de 15.5 Kg.).

ESFUERZOS Y C.P.U.E.

El esfuerzo total aplicado este año por la pesquería de palangre del Mediterráneo ha sido de 8715 (anzuelos x días de pesca / 1000). (Tabla 4). Se ha producido un descenso en el esfuerzo con respecto al año 1984, que no se ha visto acompañado, no obstante, por una disminución de las capturas.

Como puede observarse en la Fig.6, tanto en 1984 como en 1985, el esfuerzo ejercido por la pesquería durante el segundo semestre del año, época de máximas capturas, ha mantenido el mismo nivel. El descenso ha sido debido, por lo tanto, a la disminución del esfuerzo ejercido durante los primeros 6 meses del año. En este periodo se pasa de los 3684 miles de anzuelos en 1984 a 2601 en 1985. En el segundo semestre los valores son semejantes: 6018 en 1984 y 6113 en 1985.

Por meses, los esfuerzos mayores corresponden a los de verano, con los valores más elevados de capturas y de CPUE.

C.P.U.E.: Las tendencias de las C.P.U.E.s son semejantes a las del año anterior (Fig.7). Solamente durante los meses de Agosto-October se alcanzan valores superiores a 150 kg.

de pez espada por 1000 anzuelos. El resto del año los valores de C.P.U.E. están comprendidos entre 50-150 Kg.

CONCLUSIONES

Durante la temporada de 1985 las capturas de pez espada se han mantenido al nivel de las del año anterior, en lo referente al Peso (1243 Tm en 1984 y 1219 Tm en 1985), pero no así en cuanto al número de ejemplares que en el año 85 ha sido muy inferior al del año 84, disminuyendo desde 69109 del 84 hasta 50772 del 85.

Los esfuerzos totales ejercidos por la pesquería (en número de anzuelos x días de pesca / 1000), descendieron de manera notoria desde 9702 de 1984 a 8715 del año siguiente. Ello fué debido a la disminución del mismo durante el primer semestre en casi un 30 % con respecto a los del año anterior de la misma época.

Las C.P.U.E.s mensuales se mantienen en niveles comprendidos entre 50-200 Kg. de pez espada/1000 anzuelos, de modo semejante a 1984.

El peso medio anual, a pesar de la fuerte subida experimentada, desde 17.4 Kg. en 1984 hasta 24.0 en 1985, sigue siendo muy bajo, correspondiendo el 91.46 % de la captura total a individuos comprendidos entre 70 y 135 cm.

Las áreas de captura son similares a las de 1984, aunque con una pequeña ampliación hacia el E. y el W.

BIBLIOGRAFIA

- CAMIÑAS, J.A., E. ALOT y A. RAMOS. 1986. - Análisis de las C.P.U.E. del pez espada, *Xiphias gladius*, del área BIL-95 en el año 1984. ICCAT. Col. Doc. Cient. Vol. XXV: 175-184.
- CAMIÑAS, J.A., J.C. REY, A. RAMOS et E. ALOT. 1986. Captures de requins associées a la pecherie espagnole de palangre en Méditerranée Occidentale. 1984, 1985. II. Aspects biologiques. Rapp. Comm. int. Mer Médit., 30, 2.
- GONZALEZ-GARCÉS, A. y J.C. REY. 1984. La pesquería española del pez espada (*Xiphias gladius*). 1973-1982. ICCAT. Col. Doc. Cient. Vol. XX (2): 419-427.
- REY, J.C. y E. ALOT. 1984. Contribución al estudio de la pesquería de palangre del pez espada (*Xiphias gladius*) en el Mediterráneo Occidental. ICCAT. Col. Doc. Cient. Vol. XX (2): 428-434.
- REY J.C., J.A. CAMIÑAS, E. ALOT et A. RAMOS. 1986. Captures de requins associées à la pecherie espagnole de palangre en Méditerranée Occidentale. 1984, 1985. I. Aspects halieutiques. Rapp. Comm. int. Mer Médit., 30, 2.

Tabla 1. Evolución de las capturas en Peso (Tm) del Pez espada de la pesquería de palangre mediterránea. 1965 - 1985.

Año	Peso (Tm)	Año	Peso (Tm)
1965	1200	1976	89
1966	1000	1977	667
1967	700	1978	720
1968	1000	1979	800
1969	1100	1980	750
1970	900	1981	1120
1971	1100	1982	900
1972	1300	1983	1322
1973	1105	1984	1243
1974	700	1985	1219
1975	89		

Tabla 2. Capturas de palangre de pez espada y especies acompañantes

	1	2	3	4	5	6	7	8	9	10	11	12	TOTAL
<i>Xiphias gladius</i>	39651	24052	20990	38763	53407	58272	152937	204224	240659	199866	91497	94802	1219020
<i>Thunnus thynnus</i>	15	591	5257	12101	2212	4370	34241	18974	23048	12468	5802	9659	128738
<i>T. alalunga</i>	-	-	-	-	-	7	107	60	39	-	-	-	213
<i>Isurus oxirhynchus</i>	288	351	392	218	1168	2091	3838	5533	2797	1266	857	1577	20376
<i>Prionace glauca</i>	2391	6172	3299	5650	8561	8418	33031	9609	11643	12316	2698	5622	109410
<i>Alopias vulpinus</i>	1033	992	675	1233	2779	4773	7310	4929	3792	2632	1564	2923	34635
<i>Sphyrna sp.</i>	-	-	-	-	-	41	435	1154	973	390	-	-	2993
<i>Carcharodon carcharias</i>	-	-	-	-	-	-	-	-	-	39	-	-	39
TOTAL	43378	32158	30513	57965	68127	77972	231899	244483	282951	228977	102418	114583	1515424

Tabla 3. Evolución de los Pesos medios de la Captura del Pez espada desde 1976.

Año	P.medio	Año	P.medio
1976	31.1	1981	28.4
1977	-	1982	31.2
1978	34.3	1983	-
1979	36.8	1984	17.4
1980	35.7	1985	24.0

Tabla 4. Resumen de Capturas (en Peso y número), Esfuerzos, C.P.U.E. y Pesos medios del pez espada. Mediterráneo. 1985.

Mes	Peso (Kg.)	Número	Esfuerzo	CPUE	P.medio
I	39651	1838	307.1	129.1	21.6
II	24052	1062	318.7	75.5	22.7
III	20890	970	219.1	95.3	21.5
IV	38763	1985	400.9	96.7	19.5
V	53407	2532	680.4	78.5	21.1
VI	58272	2330	675.3	86.3	25.0
VII	152937	6052	1116.5	137.0	25.3
VIII	204224	7322	1035.7	197.2	27.9
IX	240659	9757	1333.4	180.5	24.7
X	199866	8715	1083.4	184.5	22.9
XI	91497	3758	720.5	127.0	24.3
XII	94802	4451	823.9	115.1	21.3
TOTAL	1219020	50771	8714.9	139.9	24.0

Tabla 5. Distribución de tallas mensuales de capturas de pez espada. Mediterráneo 1985.

TALLA	1	2	3	4	5	6	7	8	9	10	11	12	TOTAL
60	0	0	3	0	3	0	0	0	0	42	6	20	75
65	0	0	18	29	99	81	25	6	5	200	79	87	459
70	25	14	33	85	177	150	216	55	21	75	210	336	1030
75	22	36	63	203	329	324	539	393	123	42	212	389	1646
80	25	46	104	255	439	354	656	713	272	159	97	279	2478
85	29	49	71	195	206	318	870	870	679	199	33	80	2972
90	243	56	50	161	147	212	745	1015	901	798	153	69	3419
95	243	96	109	176	206	212	512	917	1241	1233	388	103	4927
100	431	205	110	243	307	242	562	917	1241	1233	798	208	6105
105	294	145	97	209	253	176	526	682	1184	1353	471	363	5202
110	215	180	83	115	185	131	434	671	1184	1022	591	391	5202
115	103	89	68	76	93	104	298	552	1080	839	448	486	4547
120	85	24	40	48	115	67	320	461	700	790	448	427	3400
125	58	24	28	47	82	45	158	278	839	540	238	292	2492
130	38	3	28	13	73	43	119	162	435	323	170	244	1662
135	20	3	33	13	53	32	116	91	300	192	170	205	1177
140	20	14	6	14	54	28	119	132	228	101	56	133	883
145	18	0	6	0	54	17	117	102	189	142	29	89	742
150	7	0	6	0	40	28	69	81	118	109	40	41	537
155	4	0	6	14	22	20	74	67	116	60	17	76	423
160	1	0	6	10	48	17	85	45	60	78	6	48	361
165	11	0	8	19	35	11	36	45	43	43	11	17	226
170	2	0	8	14	19	11	70	41	16	22	0	25	167
175	4	0	3	0	9	6	54	15	16	8	6	7	102
180	4	0	3	0	3	3	23	10	11	17	0	3	61
185	0	0	0	0	0	0	20	10	0	25	0	0	26
190	0	0	0	0	0	6	24	10	0	17	0	0	17
195	0	0	0	0	0	0	10	0	0	0	0	0	10
200	0	0	0	0	0	0	0	0	0	0	0	0	0
205	0	0	0	0	0	0	0	0	0	0	0	0	0
210	0	0	0	0	0	0	0	0	0	0	0	0	0
215	0	0	0	0	0	0	0	0	0	0	0	0	0
220	0	0	0	0	0	0	0	0	0	0	0	0	0
TOTAL	1838	1062	970	1985	2532	2330	6052	7322	9757	8715	3758	4451	50772

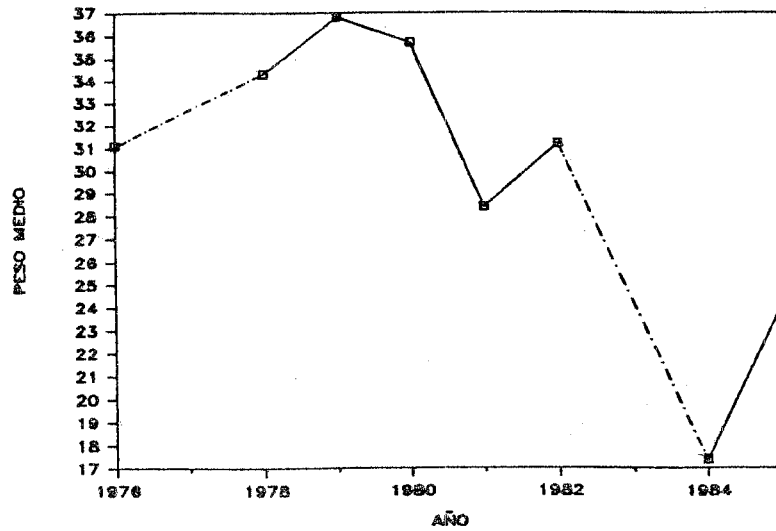


Figura 1. Evolución de los Pesos medios entre 1976 y 1985.

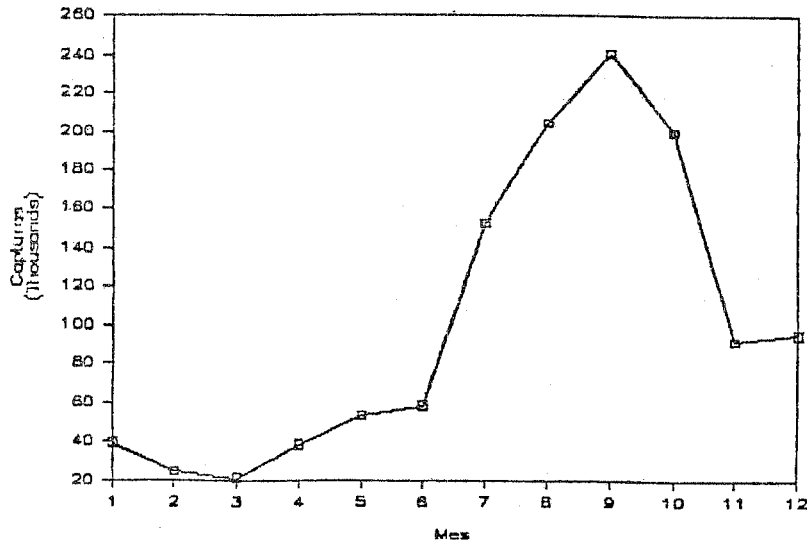


Figura 2. Evolución de las capturas mensuales en peso a lo largo de 1985.

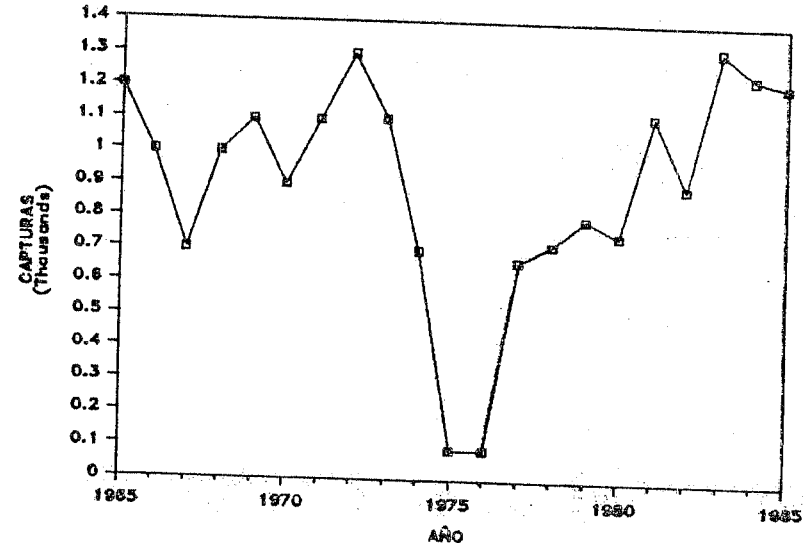


Figura 3. Evolución de la serie histórica de las Capturas de pez espada en la pesquería de palangre mediterránea. 1965 - 1985.

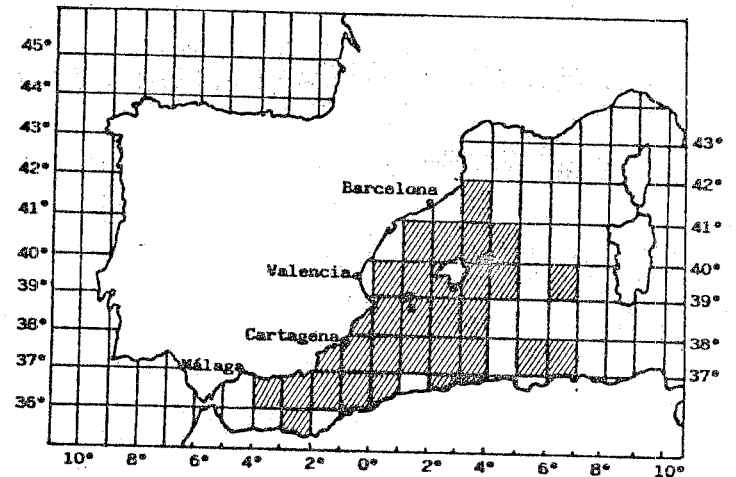
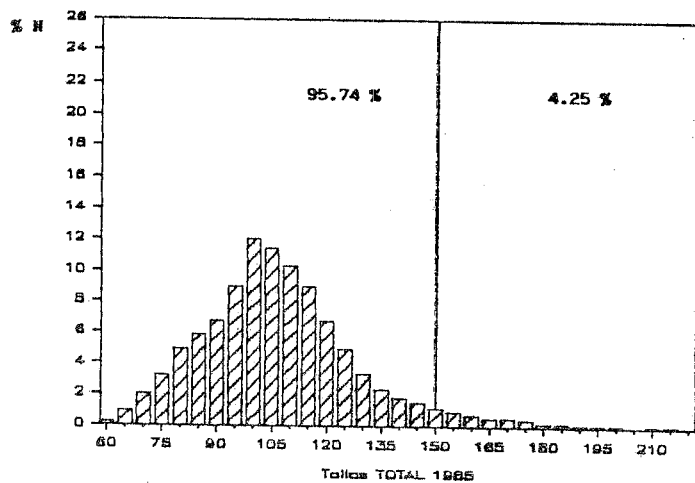
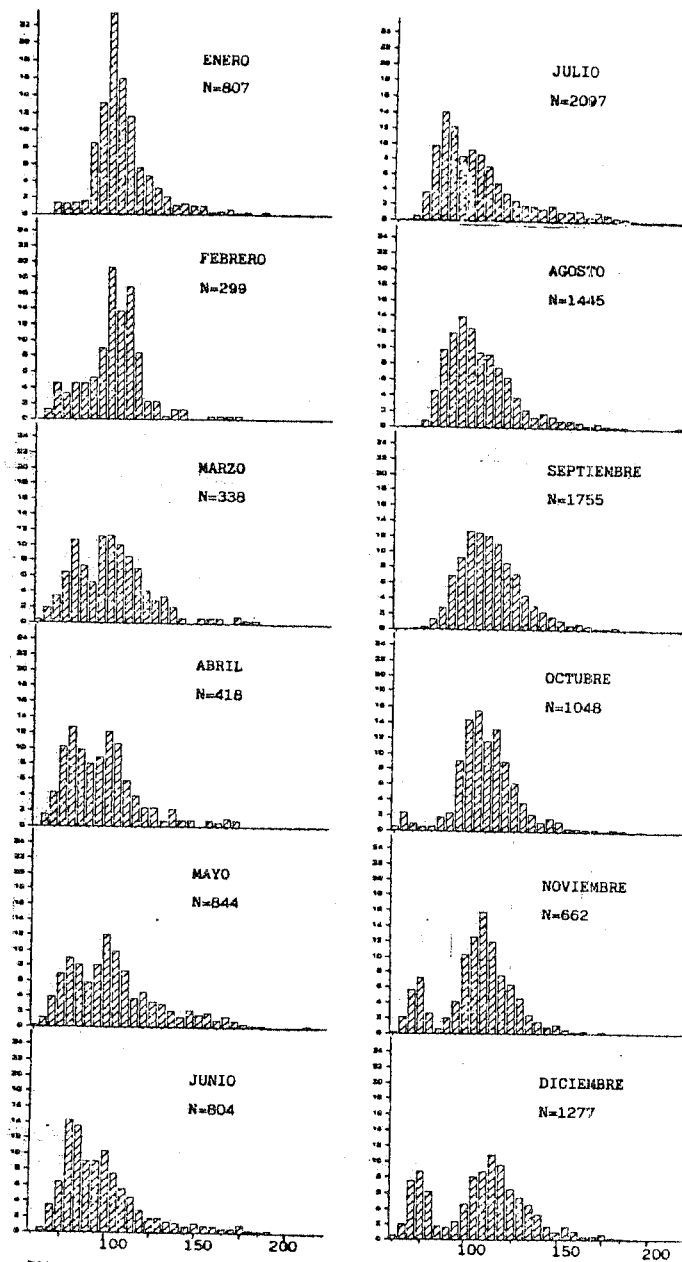


Figura 4. Areas de pesca de la flota palangrera del Mediterráneo en la temporada de 1985.



Figuras 5a y 5b. Distribuciones de tallas totales de la captura y mensuales en %. 1985.



5b.

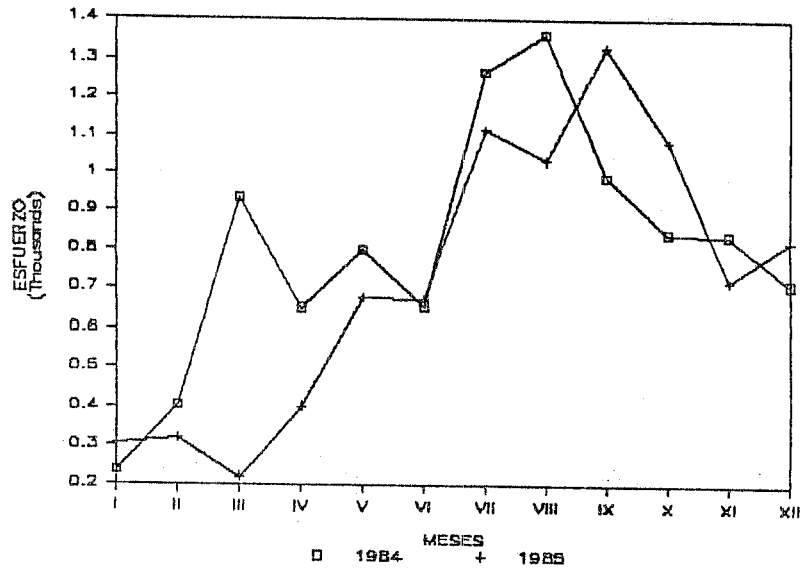


Figura 6. Evolución de los esfuerzos mensuales del palangre mediterráneo. Años 1984 y 1985.

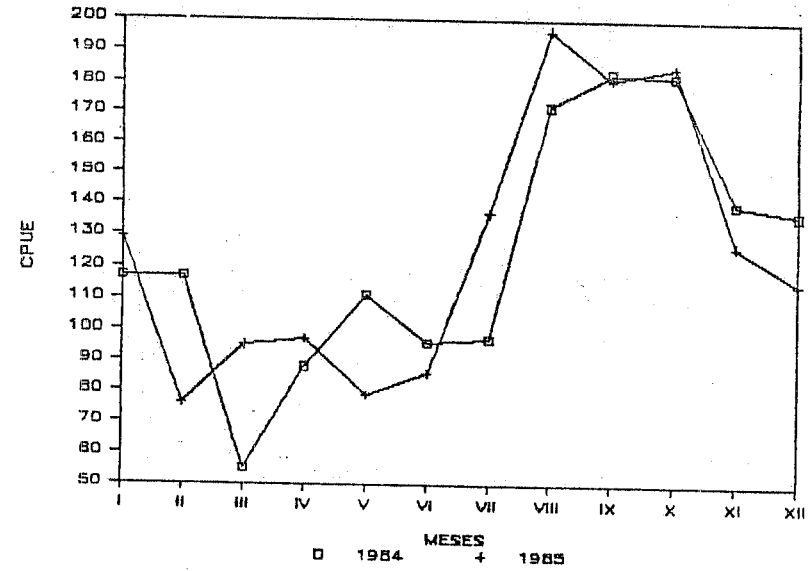


Figura 7. Evolución de las C.P.U.E.s. Años 1984 y 1985.