

## QUELQUES RESEIGNEMENTS SUR L'ALBACORE AU CAP VERT

M. Helena Santa Rita Vieira  
 Direcção de Biologia Marítima  
 B.P. 30, Praia, Cap Vert

### 1. La pêche artisanale

#### 1.1. Définition

La pêche artisanale est la pêche pratiquée par les barques

Les barques sont des unités en bois avec grande diversité de tailles, de formes et de capacité. Les dimensions moyennes sont de 4 - 5 mètres de longueur, plus ou moins 1,50 mètre de large, les barques des îles du Nord étant plus grandes et plus larges que celles des îles du Sud. Le mode de propulsion est la rame la voile ou le moteur hors - bord ou une combinaison de ces deux dernières méthodes. L'équipage est composé de 3 à 4 personnes. Les principaux engins utilisés sont les lignes pour la capture des thonidés, démersaux ou petits pélagiques cotiers et les sennes pour les pélagiques et petits thonidés.

#### 1.2. La Pêche

La pêche artisanale au Cap Vert a été décrite par Commimboeuf (1983) Hanek et al (1984), Lozac'hmeur et al (1984)

L'albacore (Thunnus albacores) est capturée à la ligne à main avec l'appât mort ou vif.

L'appât est capturée à la ligne avec canne. L'attraction pour concentrer les petits pélagiques, s'effectue avec l'emploi de la lumière torche à pétrole et parfois de l'appât sont utilisés conjointement.

##### 1.2.1 - Pêche d'appât à la ligne

Cette pêche s'effectue au début ou pendant la nuit auprès de la cote en des zones de 10 à 50 mètres de profondeur.

Un pêcheur jette de l'appât composée de morceaux de poisson. L'appât et lumière permettent la concentration des petits pélagiques soit Selar crumenophthalmus, Decapterus macarellus et D. punctatus et Sardinella maderensis. Les lignes sont lancées avec les hameçons appâtés avec du crabe ou appât artificiel.

Les prison sont déposés au fond de la barque qui devient un vivier, avec un renouvellement d'eau, du à une petite ouverture prévue du fond de la barque.

Il faut, en générale, 3-5 kg d'appât par barque.

##### 1.2.2. La pêche d'appât à la senne de plage

Cette méthode est surtout pratiquée le matin ou le soir dans les petites ports, cales, anses.

Les dimensions des filets sont en moyennes 30 à 160 mètres de longueur et de 3 à 6 mètres de profondeur. Le maillage de 20 mm pour les ailes et 16 mm pour la partie centrale et la poche.

##### 1.2.3. Capture d'albacore à la ligne à main

L'albacore est capturée à la ligne à main sur les guyots ( montagnes-sous marines) ou sur les accores du plateau continental 100 à 500 mètres

Les pêcheurs scrutent constamment la mer afin de détecter visuellement une apparence quelconque qui puisse indiquer la présence du thon telles: bancs de petits poissons, ou concentration d'oiseaux (sternes ou fous de Bassans), saut d'un thon hors de l'eau. Dès qu'une apparence est localisée, la barque se dirige vers cet endroit et aussitôt que l'embarcation est arrêté sous le vent de la détection, on file une ou deux lignes hameçons ordinaires que l'on boette avec des poissons morts ou vifs.

Parfois l'appât vivant est jetée. S'ils n'ont pas de résultats positifs ils recherchent un autre endroit. Lorsque le poisson mord il plonge en profondeur et la ligne se déroule

Le pêcheur lutte le thon plonge et replonge et alors qu'il est épuisé il est ramené en surface et un second pêcheur lui met le harpon. Très souvent, à cet effet, le thon replonge, mais, en général, pas à une grande profondeur. Ensuite la tête du thon est maintenue hors de l'eau, une gaffe est enfoncée dans les ouïes et, à coups de massettes, le thon est assomé avant d'être hissé à bord,

## 2. Les statistiques

Le système de prélèvement de données de pêche artisanale est le suivant:

- Enquête annuelle des barques des moteurs, des pêcheurs et des engins
  - Echantillonnage d'un certain nombre d'endroits de débarquement pendant six jours par mois.
- 17 endroits de débarquement tenus représentatifs ont été choisis au départ
- Estimations journalières, mensuelles et annuelles des prises et de l'effort de pêche.

Le système a commencé à être mis sur place depuis janvier 1981

L'estimation des prises a été toujours très difficile pour des raisons suivantes:

- Endroits de débarquements dispersés et parfois avec des accès très difficiles
- Impossibilité de faire la comparaison parmi les endroits de débarquement même s'ils ont le même nombre de barques, soit du aux ressources halieutiques, au marché consommateur ou d'autres.
- Budget réduit avec tous les conséquences

Il y a des îles qui n'ont pas eu d'enquêteur jusqu'à la fin de 1984. Donc, dans ces cas, les prises ont été estimées par comparaison avec les autres où on a pu enquêteur.

Tenant compte les caractéristiques de la pêche capverdienne, on ne considère pas correcte cette procédure.

C'est pour ça qu'on a, jusqu'à présent, considéré, sous réserve, les chiffres estimés.

## 3. Résultats

- On présente dans le tableau 1 la dernière enquête cadre, complète, des pêcheurs et des barques (1984). Un total de 3.306 pêcheurs pour 1.173 barques distribués par 75 endroits de débarquement.
- Le tableau 2 se réfère à la période 1983-1985. Il porte les prises totales mensuelles à la ligne, les prises mensuelles d'albacore, les pourcentages d'albacore sur les autres captures artisanales l'effort de pêche et la prise par unité d'effort pour l'albacore. L'effort de pêche mis pour l'albacore a été obtenu selon les pourcen-

tages de capture. On a considéré cela parce que le pêcheur artisan quand il sort à la mer, doit souvent improviser et prévoir les captures de différents espèces (thonidés, demersaux, autres). Il est, donc, très difficile à établir un effort pour l'albacore tout seul

Il semble que les statistiques disponibles ne permettent pas une analyse claire

En tout cas, on peut voir que:

- L'albacore est l'espèce la plus représentative dans le total des prises artisanales, même si les prises des sennes sont incluses.
- L'albacore est capturé pendant toute l'année
- Les prises ont oscillé entre 2962 TM en 1983 et 1195 TM en 1985

### 3.1. Echantillonnage des tailles

#### 3.1.1 - Matériels et méthodes

Un échantillonnage des tailles a été mené pendant la période 1983-1985

Durant les années 1983 et 1984 une seule plage a été échantillonnée. C'est pour cela que quelques mois ont un très petit nombre de poissons mesurés. Cela représente le total de poissons capturés pendant les six jours d'échantillonnage mensuel de la plage de référence. Ce n'était pas une très bonne plage de débarquement mais celle où il y avait une personne disponible pour le travail.

Pendant la première moitié de 1985 quelques enquêteurs ont été préparés et distribués selon les îles.

Les fréquences mensuelles des tailles des albacores capturés en 1985 se réfèrent à plusieurs endroits de débarquement

La figure 1 représente les fréquences mensuelles des tailles (en pourcentage) des albacores prise par les barques pendant la période 1983 - 1985

Au total on été mesuré:

1983: 304 albacores de 60-174 cm de longueur - fourche.

1984 - 181 albacores de 58-170 cm de longueur - fourche

1985 - 977 albacores de 36-178 cm de longueur - fourche

Les données ont été groupées par classes de tailles de 2 cm et les fréquences (en pourcentage) des tailles, par mois, ont été obtenues. La moyenne ( $\bar{X}$ ) par chaque mois a été calculée selon la formule:

$\bar{x} = \frac{\sum x_i f_i}{n}$

n

$x_i$  = longueur à la fourche de la classe de taille  $i$

$f_i$  = fréquence absolue de la classe de taille  $i$

n = total d'exemplaires mesurés.

#### 5.2 - Conclusions

- L'albacore est présent pendant toute l'année
- Les tailles oscillent entre 36 et 178 cm
- D'après les graphiques on peut voir que les tailles moyennes ont une grande variation pendant l'année, cela peut provenir non seulement du nombre réduit d'exemplaires mesurés pendant le mois mais aussi on vérifie souvent qu'il y a une très grande variation de tailles du poisson capturé par une seule barque
- Les albacores de plus de 90 cm sont représentés pendant toute l'année

#### 4. Bibliographie

Corminboef, C., Pêche artisanale à Fogo et Brava, Cap Vert, Direction Générale des Pêches, Praia, 89, p. 1983

Hanak, G. et al Cap Vert: Pêche artisanale Projet CVI/82/003, 112 p. 1984 CVI/82/003/RAPP/TECH/5(Fr)

Losac'hmeur, J., et al Pesca artesanal equipamentos e materiais de pesca. Botes: Breve caracterização: 9 pg in "Reflexões sobre a Pesca em Cabo Verde" Secretaria de Estado das Pescas 1985

Losac'hmeur, J.; et al Pesca artesanal equipamentos e materiais de pesca. Engenhos e métodos de pesca; 21 pg in "Reflexões sobre a pesca em Cabo Verde" Secretaria de Estado das Pescas, 1985"

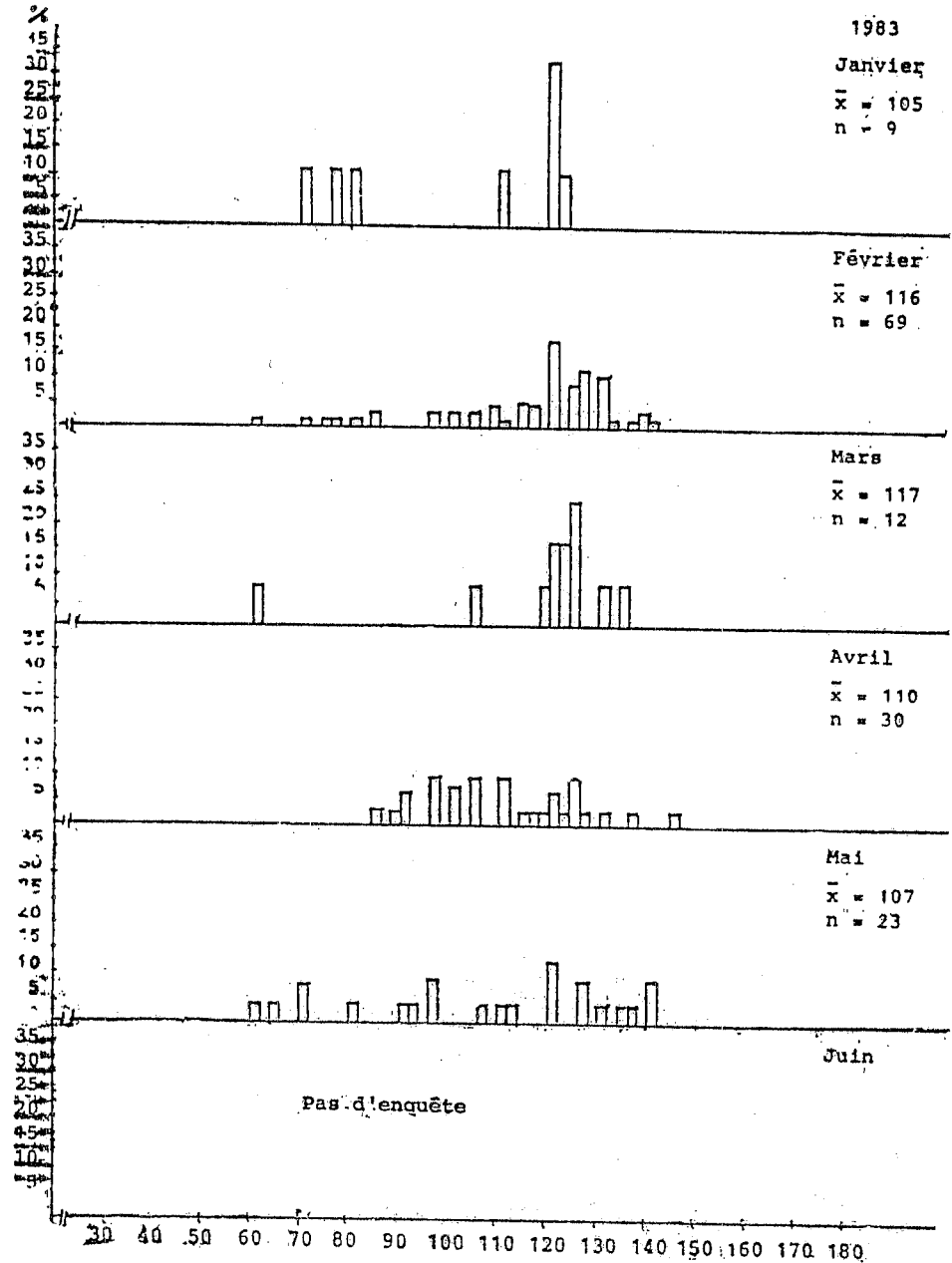


Fig. 1 - Fréquences mensuelles des tailles (en pourcentage) des albacores capturées par les barques pendant la période 1983-1985

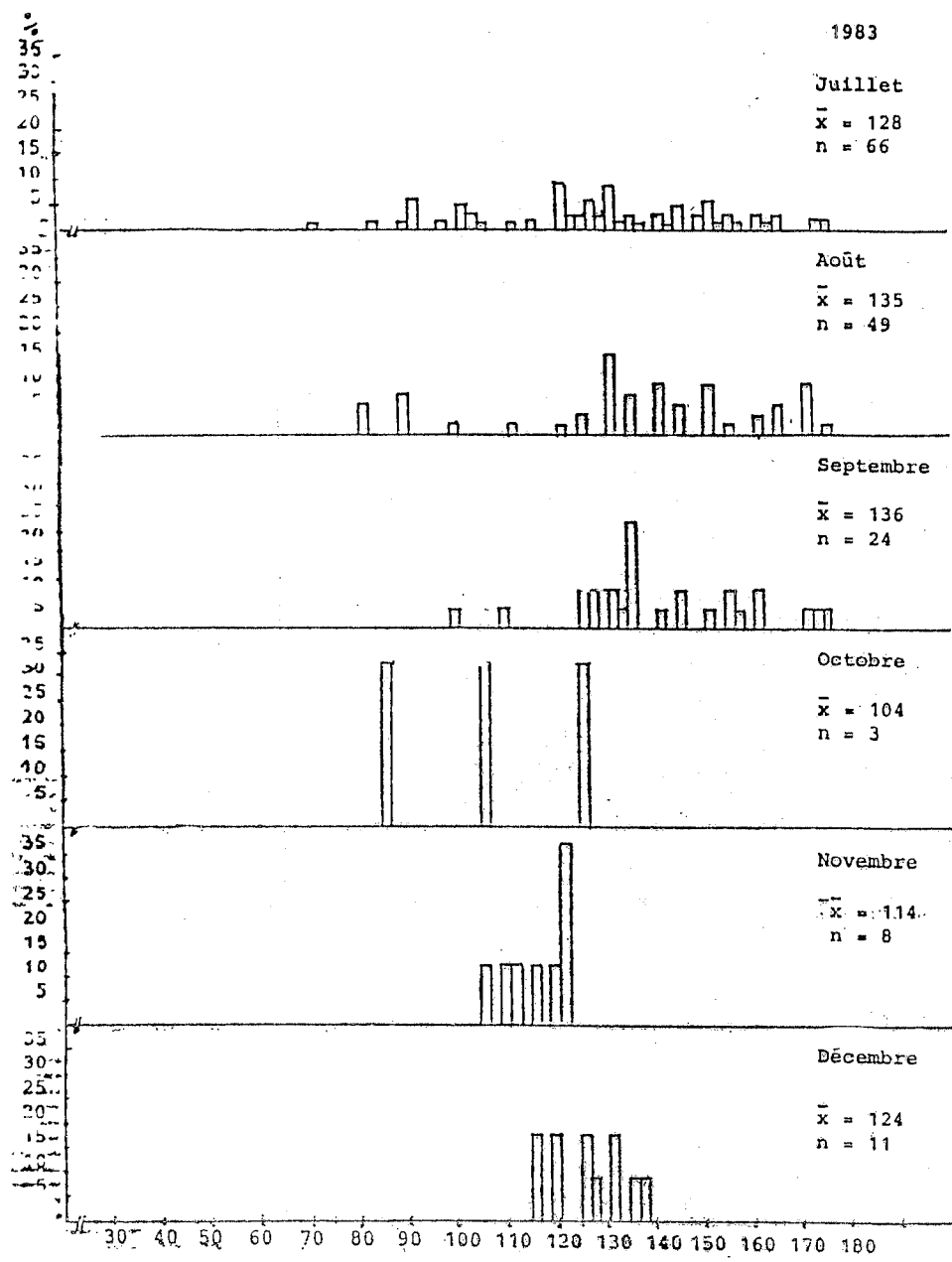


Fig.1: (suite)

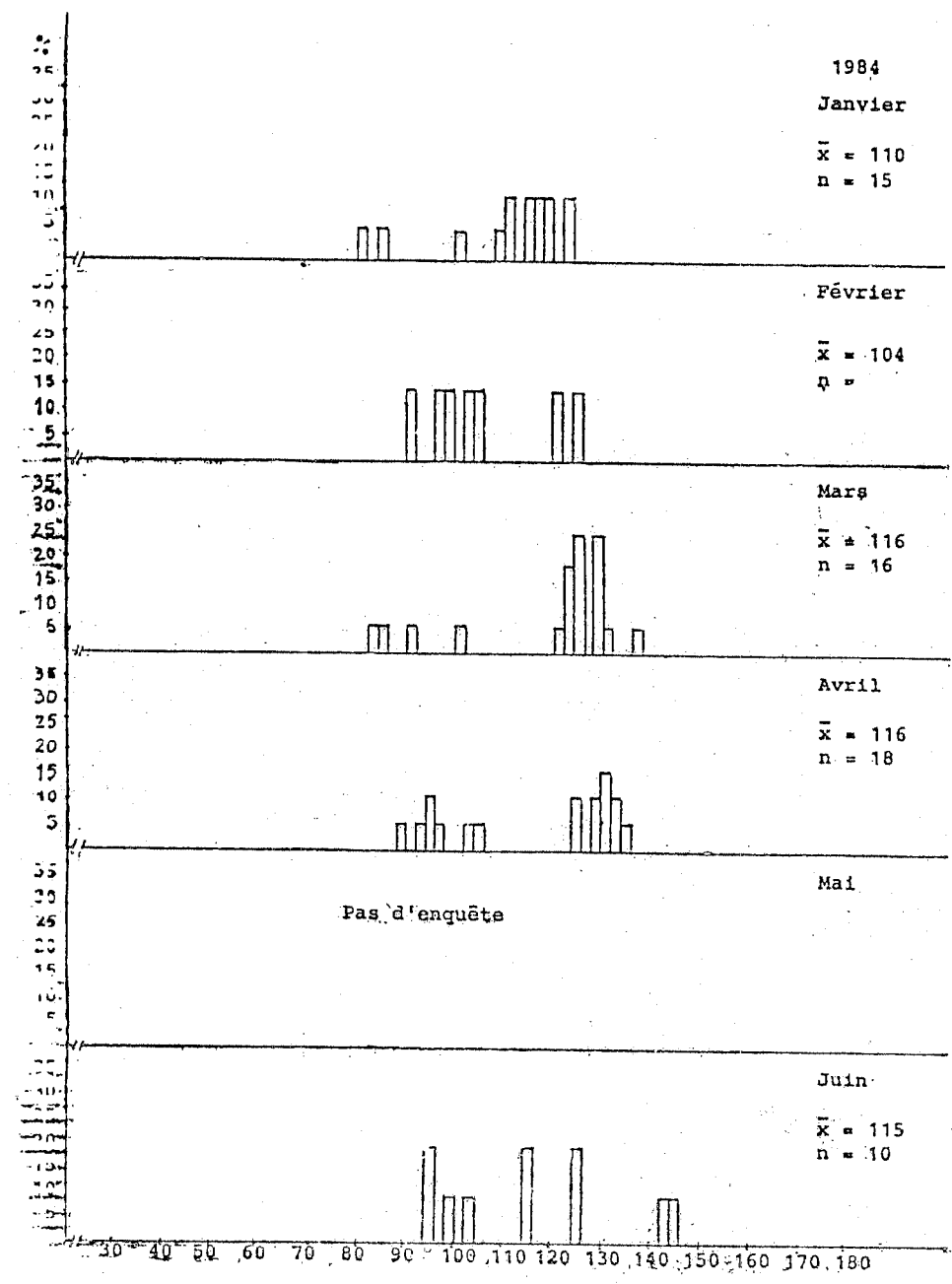


Fig.1: (suite)

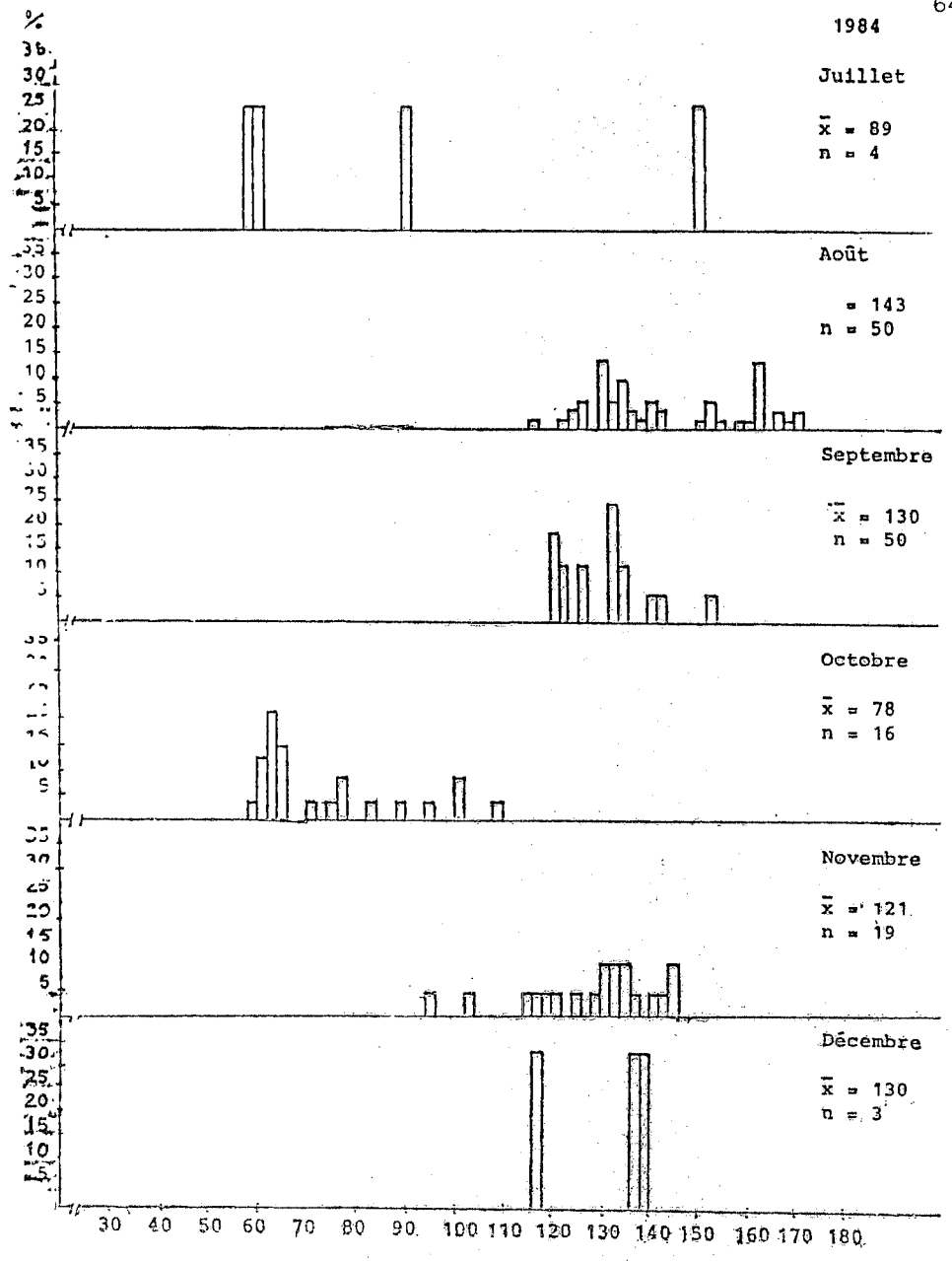


Fig. 4\* (suite)

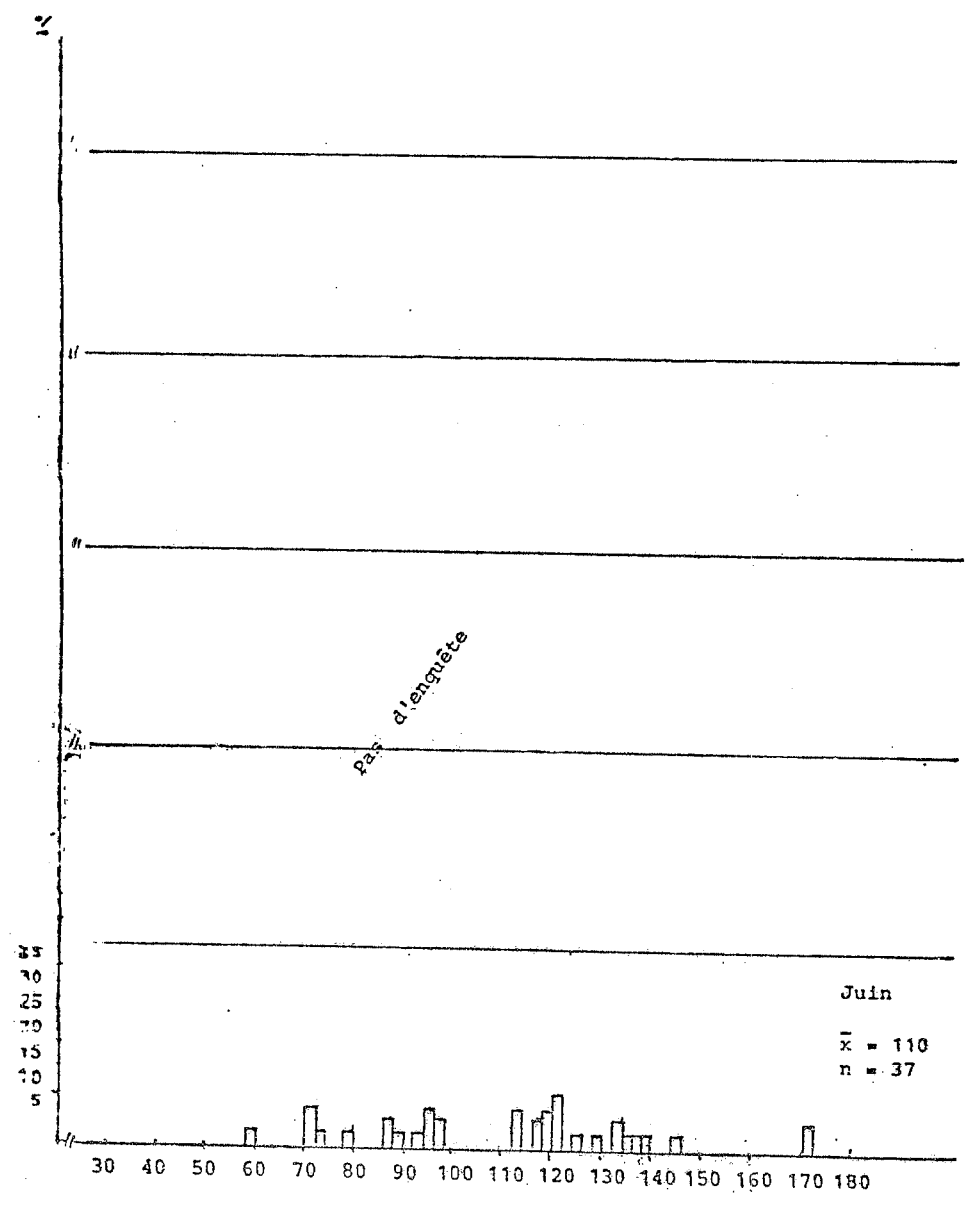


Fig. 1: (suite)

1985

Juillet

 $\bar{x} = 118$ 

n = 133

Août

 $\bar{x} = 101$ 

n = 233

Septembre

 $\bar{x} = 115$ 

n = 163

Octobre

 $\bar{x} = 116$ 

n = 62

Novembre

 $\bar{x} = 80$ 

n = 294

Décembre

 $\bar{x} = 102$ 

n = 55

30 40 50 60 70 80 90 100 110 120 130 140 150 160 170 180

Fig. 1r (suite)

TABLEAU N° 1

Localisation des pêcheurs et barques par  
point de débarquement

Point de débarquement	Pêcheurs	Barques		Total	Sennes
		motorisés	non motorisés		
<u>St<sup>e</sup> Ant<sup>o</sup></u>					
Ponta do Sol	85	19	7	26	
Porto Novo	45	13	4	17	6
M <sup>o</sup> Trigo	64	15	1	16	1
Tarrafal	35	7	4	11	3
Sinagoga	25	7	2	9	
Janela	20	6	2	8	
Cruzinha	25	5	1	6	
Paul	13	1	2	3	
Ribeira Torta	8	1	1	2	1
<u>S. Vicente</u>					
S. Pedro	106	33	2	35	19
Salemanza	106	25	4	29	
Mingelo	122	16	13	29	5
<u>S. Nicolau</u>					
Tarrafal	87	33	2	35	8
Preguiça	40	10	5	15	
Carrical	19	8	1	9	1
Carvociros	8	-	3	3	
Porto da Lapa	4	1	1	2	
<u>Sal</u>					
Palmeira	29	13	-	13	
St <sup>a</sup> Maria	21	2	5	7	1
Pedra de Lume	13	5	-	5	

TABLEAU N° 1 (Suite)  
Localisation des pêcheurs et barques par  
point de débarquement

Point de débarquement	Pêcheurs	Barques			Sennes
		motorisés	non motorisés	Total	
<u>Boa Vista</u>					
Sal Rei	43	13	9	22	9
Norte	3	2	1	3	1
Povoação Velha	8	1	1	2	2
<u>Maio</u>					
Calheta	35	15	-	15	4
Vila	31	10	4	14	2
Porto Cais	17	7	-	7	
Praia Gonçalo	15	5	2	7	
Rib. de João	6	2	1	3	
<u>Santiago</u>					
Rib. da Barca	221	2	72	74	11
Pedra Badejo	146	2	56	58	2
Gamboa	174	23	32	55	4
Tarrafal	160	7	46	53	5
Rincão	148	3	46	49	5
Porto Mosquito	129	-	43	43	
Chão Bom	115	1	39	40	4
Achada Ponta	78	-	36	36	
Praia Baixo	63	2	26	28	1
Cidade Velha	84	2	25	27	2
Quebra Canela	74	9	16	25	
Covão Figueira	62	3	18	21	
Calheta S. Miguel	45	4	16	20	2
Rib. das Tratas	51	-	15	15	5

TABLEAU N° 1 (Suite)  
Localisation des pêcheurs et barques par  
point de débarquement

Point de débarquement	Pêcheurs	Barques			Sennes
		motorisés	non. motorisés	Total	
<u>S. Tiago (Suite)</u>					
Achad. G. Frente	45	7	8	15	
Vale da Costa	32	-	11	11	
Angra	30	-	10	10	2
Achad. G. Traz	24	-	9	9	
S. Tomé	27	-	9	9	
Achad. Tenda	29	-	9	9	2
Gouveia	18	-	7	7	
Calheta S. Martinho	20	1	4	5	1
Sta Cruz	9	-	4	4	
Porto Mangue	11	-	4	4	
Achada Laja	9	-	4	4	
Porto Formoso	11	-	4	4	
Cancelo	4	-	2	2	
Achad. Belbel	5	-	2	2	
S. Cristóvão	5	-	2	2	
Porto Furna	6	-	2	2	1
<u>Fogo</u>					
Fonte Vila	104	9	28	37	
Salinas	36	-	14	14	
Igreja	35	2	12	14	
V. Cavaleiros	23	1	3	9	
Fajãzinha	19	-	7	7	
Forapau	15	-	6	6	
Lajeja	14	2	3	5	
Alcatraz	15	1	4	5	
Sebast. Mendes	15	-	5	5	
Antoninha	11	1	2	3	
Pesqueira	5	-	2	2	
Baixona	5	-	2	2	

TABLEAU N°2

Données de prise, effort et prise par unité  
d'effort de *Thunnus albacorés* pendant la période 1983-1985

Mois	1983					1984					1985				
	Prise totale	Prise YF	%YF prise totale	Effort YF	Prise Effort	Prise totale	Prise YF	%YF prise totale	Effort YF	Prise Effort	Prise totale	Prise YF	%YF prise totale	Effort YF	Prise Effort
01	257	93	37	3189	29	434	106	24	2206	48	216	33	15	1086	30
02	444	128	29	3061	42	270	82	30	2102	39	200	58	29	1661	31
03	549	163	30	3707	44	399	94	24	1603	59	180	11	6	202	54
04	735	245	33	4891	50	422	94	24	2090	45	329	114	34	2364	48
05	572	152	27	3666	41	387	59	15	1216	48	304	19	6	363	52
06	747	163	22	3577	45	692	223	32	3326	67	139	46	33	1755	26
07	677	303	45	6037	50	563	188	33	4034	47	345	186	54	5030	36
08	642	327	51	5574	58	622	375	60	8981	42	415	344	82	10005	34
09	689	455	66	7491	61	340	129	40	3293	39	210	150	71	5332	28
10	525	268	51	6033	44	622	141	23	2686	52	186	105	56	5098	21
11	700	397	57	7946	49	352	176	50	5689	30	192	72	38	3133	23
12	525	268	51	6486	41	458	82	18	2268	36	178	54	30	2189	25
Totaux	7062	2962	42	61658	48	5560	1749	31	39494	44	2894	1195	41	36417	33

Prises - tonnes métriques

Effort - nombre de sorties

YF - *Thunnus albacorés*

Prise par unité d'effort - Kilogrammes

TABLEAU N° 1 (Suite)  
Localisation des pêcheurs et barques par  
point de débarquement

Point de débarquement	pêcheurs	Barques		Total
		motorisées	non motorisées	
FOGC (Suite)				
Deu Gomes	3	1	1	1
Baia do Corvo	3	-	1	1
Brava	61	27	11	38
Furna	47	-	25	25
Taamam	6	1	2	3
FAJE d'Agua				