

CAPTURAS Y CAPTURA POR UNIDAD DE ESFUERZO DE LA FLOTA ATUNERA INTERTROPICAL ESPAÑOLA

por

A. M. Fernández

SUMMARY

In 1975, the Spanish fleet was composed of 29 seiners (15 vessels over 750 GT) and the catches amounted to 23,000 tons of yellowfin and 17,000 tons of skipjack.

During the first three quarters of 1976, three new seiners over 750 GT started fishing in this area, while a small purse seine vessel ceased operations there. Auxiliary baitboats no longer work with seiners.

Data are included on catch by species, area and quarters in 1975, as well as for the first two quarters of 1976 (Tables 1 and 2).

We must point out that, in 1976, the Spanish fleet had important catches in the Freetown area, especially between 4-8°N and 20-23°W. This supposes an enlargement of the traditional fishing areas. On the other hand, some vessels fished off Angola during the first quarter of 1976. However, due to the poor catches, the fleet left this area.

Based on more detailed catch and effort information from five seiners in 1974, ten in 1975 and seven for the first two quarters of 1976, we have estimated the catch per unit effort by quarter, area and species (Tables 3, 4 and Figures 1, 2).

RESUME

La flottille espagnole se composait en 1975 de 29 senneurs (15 bateaux de plus de 750 GRT), et les prises s'élevaient à 23.000 tonnes d'albacore et 17.000 de listao.

Au cours des trois premiers trimestres de l'année 1976, trois nouveaux senneurs de plus de 750 tonnes GRT ont commencé à pêcher dans cette zone, et un petit senneur s'en est retiré. Les bateaux à appât vivant qui secondent les senneurs ne pêchent plus dans ce secteur.

Des données sont incluses concernant la capture par espèce, zone et trimestre pour 1975 et les deux premiers trimestres de 1976 (tableaux 1-2).

Il convient de signaler qu'en 1976 la flottille espagnole a effectué d'importantes prises dans la région de Freetown, en particulier entre 4-8°N et 20-23°O ce qui suppose une expansion des zones de pêche traditionnelles. Par ailleurs, quelques bateaux sont descendus au large de l'Angola au cours du premier trimestre de 1976, mais la médiocrité des prises a obligé la flottille à abandonner ce secteur.

Une information plus détaillée sur la prise et l'effort de cinq senneurs pour l'année 1974, dix pour 1975 et sept pour les deux premiers trimestres de 1976 a permis d'estimer le CPUE par trimestre, zone et espèce (tableaux 3-4, figures 1-2).

En 1975 la flota atunero-congeladora española estaba compuesta por 29 cerqueros repartidos de la siguiente forma:

Tonelaje Reg.Bruto	Nº Barcos
190-300	2
300-450	5
450-750	7
+750	15

Las capturas ascendieron a 23.0 miles de toneladas de Yellowfin y 17.0 de Listado. Las zonas principales de pesca fueron el sector de Abidjan-Annobón durante el primer trimestre del año, y el sector de Dakar durante el tercer y cuarto trimestre. Para este año, conocíamos la distribución, por sector y trimestre, de un 75% de las capturas. Esta distribución fué extrapolada al total de las capturas del año; los resultados se muestran en la TABLA 1.

Durante los tres primeros trimestres de 1976, se han incorporado a la pesquería tres nuevos barcos de más de 750 Tons. Registro Bruto, y fué retirado de la pesquería un barco de tonelaje comprendido entre 190-300 Tons. Por otra parte, también fueron retirados de la pesquería los barcos de cebo auxiliares que trabajaban con los cerqueros.

Las capturas realizadas por un 79% de la flota fueron repartidas por sector y trimestre. Los resultados se muestran en la TABLA 2. Hay que destacar las, relativamente, importantes capturas realizadas en el sector de Freetown, concretamente entre los 4 - 8º N. y los 20 - 23º W. .Esto representa una ampliación de las áreas tradicionales de pesca. Asimismo, parte de la flota se desplazó durante el primer trimestre a la zona de Angola. Sin embargo las escasas capturas realizadas hicieron que la flota abandonase este área.

Por otra parte, en base a los datos disponibles, hemos estimado la captura por unidad de esfuerzo (CPLUE) por especie, área y trimestre para los años 1974, 1975 y los dos primeros trimestres de 1976. Estas cifras corresponden a los cerqueros grandes (más de 450 TRB) y los resultados se muestran en las TABLAS 3 y 4 y FIGURAS 1 y 2. Para hacer estas estimaciones disponíamos de datos muy detallados de captura y esfuerzo de una parte de la flota, concretamente de cinco cerqueros en 1974, diez en 1975 y siete para los dos primeros trimestres de 1976.

TABLA 1. Repartición de las capturas por sector y trimestre en 1975.

Trimestre	Abidjan	Dakar	Freetown	TOTAL
I	6617 <sup>1)</sup> 1002 <sup>2)</sup>	10 219	230 36	6857 1257
II	1244 87	2924 3581	*	4168 3668
III		5033 6417		5033 6417
IV	5247 1400	1737 4161	*	6984 5561
TOTAL	13108 2489	9704 14378	230 36	23042 16903

- 1) Rabil
  - 2) Listado
- \* Pequeñas cantidades desconocidas, incluidas en las otras zonas.

TABLA 2. Repartición de las capturas por sector y trimestre en 1976.

Trimestre	Abidjan	Dakar	Freetown	TOTAL
I	4105 <sup>1)</sup> 904 <sup>2)</sup>			4105 904
II	182 28	5901 934	2275 364	8358 1326
III	99 245	5656 1361		5755 1606
TOTAL	4386 1177	11557 2295	2275 364	18218 3836

- 1) Rabil
- 2) Listado

TABLA 3. Captura por unidad de esfuerzo (TONS./DIA DE PESCA) por trimestre y área de LISTADO.

Año	Trimestre	C.VERDE	SHERBRO	ANNOBON	ANGCIA
1974	I	-	-	1.64	14.24
	II	5.96	0.1	-	10.2
	III	10.39	-	-	-
	IV	5.13	5.73	1.24	-
1975	I	-	0.0	0.68	-
	II	10.75	0.0	0.0	-
	III	4.22	-	-	-
	IV	4.89	0.6	0.42	-
1976	I	-	0.13	1.83	1.53
	II	1.68	0.74	-	-

TABLA 4. Captura por unidad de esfuerzo (TONS./DIA DE PESCA) por trimestre y área de RABIL.

Año	Trimestre	AREA III	AREA II	AREA I
1974	I	-	2.79	0.67
	II	3.28	2.91	0.0
	III	3.61	-	-
	IV	3.47	2.17	18.97
1975	I	-	4.98	3.64
	II	4.44	3.02	-
	III	3.52	-	-
	IV	1.56	5.48	4.6
1976	I	-	4.16	5.22
	II	1.89	11.09	-

FIGURA 1. Captura por unidad de esfuerzo, por trimestre y área, de LISTADO.

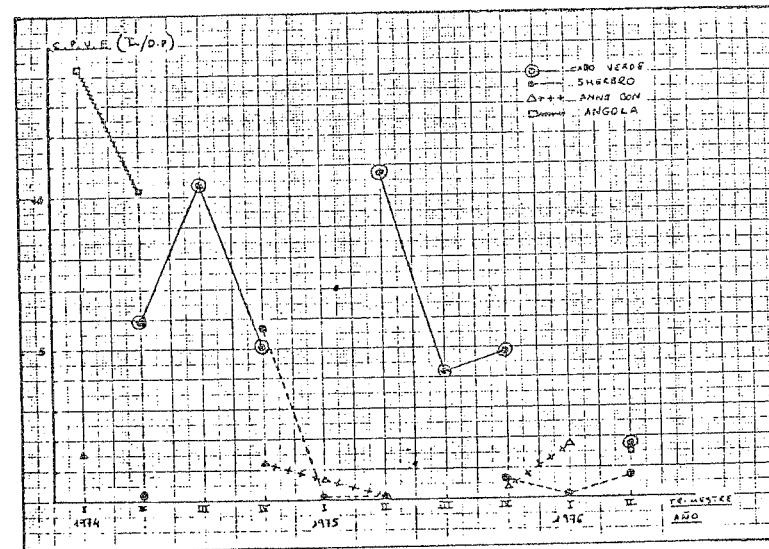


FIGURA 2. Captura por unidad de esfuerzo, por trimestres y área, de RABIL.

