
**COMMISSION INTERNATIONALE
pour la CONSERVATION
des THONIDÉS de L'ATLANTIQUE**

R A P P O R T
de la période biennale 2006-07
1^{ère} PARTIE (2006) - Vol. 2
Version française SCRS

COMMISSION INTERNATIONALE POUR LA CONSERVATION DES THONIDÉS DE L'ATLANTIQUE

PARTIES CONTRACTANTES

(au 31 décembre 2006)

Afrique du Sud, Algérie, Angola, Barbade, Belize, Brésil, Canada, Cap-Vert, Chine (Rép. populaire), Communauté européenne, Corée (Rép.), Côte d'Ivoire, Croatie, Etats-Unis, France (St-Pierre et Miquelon), Gabon, Ghana, Guatemala, Guinée (Rép.), Guinée équatoriale, Honduras, Islande, Japon, Libye, Maroc, Mexique, Namibie, Nicaragua, Norvège, Panama, Philippines, République arabe syrienne, Royaume-Uni (Territoires d'outre-mer), Russie, Saint-Vincent-et-les-Grenadines, São Tomé e Príncipe, Sénégal, Trinidad et Tobago, Tunisie, Turquie, Uruguay, Vanuatu, Venezuela.

BUREAU

<i>Président de la Commission</i>	<i>Premier Vice-Président</i>	<i>Second Vice-Président</i>
W. T. HOGARTH, Etats-Unis (depuis le 20 novembre 2005)	E.-J. SPENCER, Communauté européenne (depuis le 20 novembre 2005)	F. O. MBO NCHAMA, Guinée équatoriale (depuis le 20 novembre 2005)

Sous- commission

COMPOSITION DES SOUS-COMMISSIONS

Président

-1- <i>Thonidés tropicaux</i>	Afrique du Sud, Angola, Belize, Brésil, Canada, Cap-Vert, Chine (Rép. populaire), Communauté européenne, Corée (Rép.), Côte d'Ivoire, Etats-Unis, France (St Pierre et Miquelon), Gabon, Ghana, Guatemala, Guinée équatoriale, Honduras, Japon, Libye, Maroc, Mexique, Namibie, Panama, Philippines, Russie, Saint-Vincent-et-les-Grenadines, São Tome e Príncipe, Sénégal, Trinidad et Tobago, Venezuela	Côte d'Ivoire
-2- <i>Thonidés Tempérés, Nord</i>	Algérie, Belize, Canada, Chine (Rép. populaire), Communauté européenne, Corée (Rép.), Croatie, Etats-Unis, France (St Pierre et Miquelon), Islande, Japon, Libye, Maroc, Mexique, Norvège, Panama, Saint-Vincent-et-les-Grenadines, Tunisie, Turquie	Communauté européenne
-3- <i>Thonidés Tempérés, Sud</i>	Afrique du Sud, Belize, Brésil, Communauté européenne, Etats-Unis, Japon, Namibie	Afrique du Sud
-4- <i>Autres espèces</i>	Afrique du Sud, Algérie, Angola, Belize, Brésil, Canada, Chine (Rép. populaire), Communauté européenne, Corée (Rép.), Côte d'Ivoire, Etats-Unis, France (St Pierre et Miquelon), Gabon, Guinée équatoriale, Japon, Maroc, Mexique, Namibie, Saint-Vincent-et-les-Grenadines, São Tome e Príncipe, Sénégal, Trinidad et Tobago, Tunisie, Turquie, Uruguay, Venezuela	Japon

ORGANES SUBSIDIAIRES DE LA COMMISSION

	<i>Président</i>
COMITÉ PERMANENT POUR LES FINANCES ET L'ADMINISTRATION (STACFAD)	J. JONES, Canada (depuis le 21 novembre 1997)
COMITÉ PERMANENT POUR LA RECHERCHE ET LES STATISTIQUES (SCRS) Sous-comité des Statistiques: M. ORTIZ (Etats-Unis), Coordinateur Sous-comité des Ecosystèmes : H. ARRIZABALAGA (CE-Espagne), Coordinateur	G. SCOTT, Etats-Unis (depuis le 7 octobre 2005)
COMITÉ D'APPLICATION DES MESURES DE CONSERVATION ET DE GESTION DE L'ICCAT	F. WIELAND, CE (depuis le 19 novembre 2001)
GROUPE DE TRAVAIL PERMANENT SUR L'AMELIORATION DES STATISTIQUES ET DES MESURES DE CONSERVATION DE L'ICCAT (PWG)	S. LAPOINTE, Canada (pour la réunion 2006)

SECRETARIAT ICCAT

Secrétaire Exécutif: M. D MESKI
Secrétaire Exécutif Adjoint: Dr. V. R. RESTREPO
Adresse: C/Corazón de María 8, Madrid 28002 (Espagne)

Internet: <http://www.iccat.int>. *E-mail:* info@iccat.int

**COMMISSION INTERNATIONALE
pour la CONSERVATION
des THONIDÉS de L'ATLANTIQUE**

R A P P O R T
de la période biennale 2006-07
I^{ère} PARTIE (2006) - Vol. 2
Version française SCRS

PRÉSENTATION

Le Président de la Commission Internationale pour la Conservation des Thonidés de l'Atlantique présente ses compliments aux Parties contractantes à la Convention Internationale pour la Conservation des Thonidés de l'Atlantique (signée à Rio de Janeiro le 14 mai 1966), ainsi qu'aux délégués et conseillers qui représentent ces Parties contractantes, et a l'honneur de leur faire parvenir le "*Rapport de la Période biennale 2006-2007, 1^{re} Partie (2006)*", dans lequel sont décrites les activités de la Commission au cours de la première moitié de cette période biennale.

Ce rapport contient le rapport de la 15^{ème} Réunion extraordinaire de la Commission (Dubrovnik, Croatie, 17-26 novembre 2006) et les rapports de réunion des Sous-commissions, des Comités permanents et des Sous-comités, ainsi que de divers Groupes de travail. Il comprend également un résumé des activités du Secrétariat, et les Rapports annuels remis par les Parties contractantes à l'ICCAT et les observateurs concernant leurs activités de pêche de thonidés et d'espèces voisines dans la zone de la Convention.

Le Rapport de l'an 2006 est publié en trois volumes. Le *Volume 1* réunit les rapports administratifs et financiers du Secrétariat, les comptes rendus de réunion de la Commission et les rapports de toutes les réunions annexes, à l'exception du Rapport du Comité Permanent pour la Recherche et les Statistiques (SCRS). Le *Volume 2* contient le Rapport du Secrétariat sur les Statistiques et la Coordination de la Recherche et le Rapport du Comité Permanent pour la Recherche et les Statistiques (SCRS) et ses appendices. Le *Volume 3* contient les Rapports annuels des Parties contractantes de la Commission et des Observateurs.

Le présent rapport a été rédigé, approuvé et distribué en application des Articles III-paragraphe 9 et IV-paragraphe 2-d de la Convention, et de l'Article 15 du Règlement Intérieur de la Commission. Il est disponible dans les trois langues officielles de la Commission: anglais, français et espagnol.

WILLIAM T. HOGARTH
Président de la Commission

TABLE DES MATIÈRES

RAPPORT DU SECRÉTARIAT SUR LES STATISTIQUES ET LA COORDINATION DE LA RECHERCHE EN 2006	1
RAPPORT DU COMITÉ PERMANENT POUR LA RECHERCHE ET LES STATISTIQUES (SCRS)	
1 Ouverture de la réunion.....	51
2 Adoption de l'ordre du jour et organisation des sessions	51
3 Présentation des délégations des Parties contractantes	51
4 Présentation et admission des observateurs	52
5 Admission des travaux scientifiques	52
6 Rapport des activités du Secrétariat en matière de données et de recherche	52
7 Examen des pêcheries nationales et des programmes de recherche	52
8 Résumés exécutifs sur les espèces	65
8.1 YFT – Albacore	66
8.2 BET - Thon obèse	75
8.3 SKJ – Listao	84
8.4 ALB – Germon	94
8.5 BFT – Thon rouge	106
8.6 BUM/WHM – Makaire bleu / Makaire blanc	123
8.7 SAI – Voiliers	134
8.8 SWO-Atl. - Espadon de l'Atlantique	139
8.9 SWO-Med. - Espadon de la Méditerranée	149
8.10 SBF - Thon rouge du sud	154
8.11 SMT - Thonidés mineurs	155
8.12 SHK – Requins (peau bleue et taupe bleu)	163
9 Rapport des réunions intersessions	
9.1 Atelier sur la structure du stock d'espadon de l'Atlantique	171
9.2 Réunion intersession du Groupe de travail sur les espèces tropicales de l'ICCAT	171
9.3 Evaluation des stocks de makaire blanc et de makaire bleu	172
9.4 Evaluation du stock de thon rouge	172
9.5 Réunion de l'ICCAT de préparation des données sur le germon	172
9.6 Evaluation du stock d'espadon	172
10 Rapport des Programmes spéciaux de recherche	
10.1 Programme d'Année Thon rouge (BYP)	173
10.2 Programme de recherche intensive sur les istiophoridés	173
11 Rapport de la réunion du Sous-comité des Statistiques	173
12 Rapport de la réunion du Sous-comité des Ecosystèmes	174
13 Examen de la planification des activités futures	
13.1 Réunions intersessions proposées pour 2007	174
13.2 Lieu et dates de la prochaine réunion du SCRS	175
14 Recommandations générales à la Commission	
14.1 Recommandations à la Commission ayant des implications financières	175
14.2 Autres recommandations	176
15 Réponses aux requêtes de la Commission	
15.1 Evaluation des éléments de données en vertu de la [Rec. 05-09]	177
15.2 Examen des lignes de délimitation des stocks de l'espadon de l'Atlantique [Rés. 99-03]	182
15.3 Faisabilité d'évaluer l'impact des hameçons circulaires sur les rejets morts des pêcheries palangrières [Rés. 05-08]	182

15.4	Examen des prises de thons rouges juvéniles en Méditerranée [Rec. 02-09]	183
15.5	Examen de l'information relative aux taux de croissance du thon rouge faisant l'objet d'engraissement [Rec. 05-04]	183
15.6	Examen des demandes issues de la 4 ^{ème} réunion du Groupe de travail chargé de développer des stratégies de gestion intégrées et coordonnées pour le thon rouge de l'Atlantique	184
15.7	Evaluation de la mortalité de l'espadon nord-atlantique immature [Rés. 02-04]	190
16	Autres questions	
16.1	Proposition de FIRMS sur les termes à utiliser pour définir l'état des stocks	195
16.2	Projet de création d'une publication sur les thonidés faisant l'objet d'une révision par les pairs	195
16.3	Réunion des mandataires	195
16.4	Formation	195
17	Présentations réalisées à l'occasion du 40 ^{ème} anniversaire de l'ICCAT	196
18	Adoption du rapport et clôture	196
<i>Appendice 1</i>	Ordre du jour	197
<i>Appendice 2</i>	Liste des participants	198
<i>Appendice 3</i>	Liste des documents	207
<i>Appendice 4</i>	Discours d'ouverture du Secrétaire exécutif de l'ICCAT	215
<i>Appendice 5</i>	Plans de travail des Groupes d'espèces pour 2007	216
<i>Appendice 6</i>	Programme d'Année Thon rouge (BYP) – Résumé exécutif	222
<i>Appendice 7</i>	Programme de Recherche intensive sur les Istiophoridés – Résumé exécutif	227
<i>Appendice 8</i>	Coordination des fonds de recherche aux fins du renforcement des capacités	232
<i>Appendice 9</i>	Rapport de la réunion du Sous-comité des Statistiques	233
<i>Appendice 10</i>	Rapport de la réunion du Sous-comité des Ecosystèmes	239
<i>Appendice 11</i>	Proposition visant à une publication des documents du SCRS avec une révision par des pairs	246
<i>Appendice 12</i>	Rapport de la réunion des mandataires du SCRS	249
<i>Appendice 13</i>	Liste des acronymes	251
<i>Appendice 14</i>	Références	253

RAPPORT DU SECRÉTARIAT SUR LES STATISTIQUES ET LA COORDINATION DE LA RECHERCHE EN 2006

Introduction

Le présent document donne un bref résumé des activités du Secrétariat dans son travail de collecte, dissémination, coordination et élaboration des informations sur les statistiques de pêche, ainsi que dans son travail de coordination de la recherche au cours de l'année 2006 (au 5 octobre 2006).

1 Données de capture

Pour faciliter le processus de soumission, d'assimilation et de diffusion des informations sur les statistiques de capture, des formulaires, un protocole d'échange de données et des dates limites avaient été élaborés par le Secrétariat et adoptés par le SCRS tant pour la Tâche I (capture nominale annuelle) que la Tâche II (capture/effort et échantillonnage des tailles). Il s'avère que le respect de ces règles reste problématique, entraînant des retards dans le processus de traitement de l'information et les analyses subséquentes.

Au cours de la période de référence ci-dessus définie, 632.882 enregistrements relatifs aux informations de capture ont été saisis dans la base de données du Secrétariat et se répartissent comme suit :

- 2.903 nouveaux enregistrements de la Tâche I
- 59.768 pour la Tâche II (capture/effort) et
- 570.211 pour la Tâche II (mensuration).

1.1 Soumission de la Tâche I

En général, les données des flottilles les plus importantes sont soumises au Secrétariat mais au-delà des délais requis par les différents plans de travail élaborés par le SCRS. Pour certaines petites flottilles dont les informations sur la capture nominale n'ont pas été envoyées, des projections ont été faites par les différents Groupes d'espèces pour essayer d'avoir une estimation des prises non déclarées.

Le résumé des informations de 2005 de la Tâche I, par flottille, pour les principales espèces reçues au Secrétariat, figure au **Tableau 1**. Au moment de rédiger le présent rapport, les informations de Tâche I de certaines flottilles de Parties contractantes et de deux Parties, Entités ou Entités de pêche non-contractantes coopérantes n'avaient pas été envoyées. Le détail de ces informations pour les années 2000 à 2005 par espèce, stock, pavillon et engin figure au **Tableau 2** et à l'**Appendice 1**¹. Cette présentation se limite simplement à une étude quantitative et non qualitative de ces informations. Après la réunion de 2006 du SCRS, des informations additionnelles ont été disponibles. Celles-ci figurent à l'**Appendice 2**.

Le Secrétariat continue de mettre à jour la base de données des requins. Le **Tableau 3** résume les captures annuelles par pavillon des trois principales espèces de requin.

1.2 Révisions historiques de la Tâche I

Avec l'adoption du protocole de soumission et de révision des informations, les révisions historiques ont fortement baissé. Néanmoins, certaines Parties ont amélioré leurs processus de collecte et d'estimation des captures et rendu disponibles des informations qui étaient absentes dans notre base de données ; d'autres Parties ont substantiellement révisé leurs données. Ces révisions concernent les cas suivants :

- L'Argentine a soumis de nouvelles informations qui n'avaient jamais été déclarées pour la période 1996 à 2004.
- Le Taïpei Chinois a aussi révisé ses prises de 2003, en incorporant les prises des bateaux immatriculés dans d'autres pays.
- Les prises espagnoles de thon rouge ont été revues par les scientifiques espagnols et une nouvelle ventilation des captures par flottille et par engin pour les années 1950-2004 a été soumise au Secrétariat.

¹ Disponibles auprès du Secrétariat sur demande au format électronique.

A cet effet, les auteurs de cette révision ont soumis un document scientifique pour clarifier ce travail (SCRS/2006/095).

- Les Etats-Unis ont procédé à une révision des rejets pour les années 1992 à 2004. Ce processus de révision annuelle avait été entamé depuis plusieurs années.
- Le Japon a aussi révisé les chiffres des ses rejets.
- Les captures d'espadon du Nigeria, de 857 t en 1994, ont été supprimées de la base de données, compte tenu des informations reçues au Secrétariat sur les pêcheries de thonidés et espèces apparentées dans ce pays.
- Les estimations de thon rouge non déclarées de 2003 et 2004, et incluses sous le pavillon NEI-Combiné, ont été révisées au vu des nouvelles informations disponibles provenant du Programme de Document Statistique Thon rouge.

Toutes les révisions ci-dessus indiquées ont été acceptées par les différents groupes de travail ou ont été soumises dans les limites de temps permises par le protocole d'échanges de données et ont donc été incorporées dans la base de données de l'ICCAT.

D'autres révisions historiques des prises annuelles de l'Algérie et du Venezuela, présentées au **Tableau 4**, sont en instance et devraient être approuvées par le SCRS avant leur inclusion dans les bases de données. Les révisions des informations fournies par l'Algérie avaient déjà été présentées au SCRS en 2003, qui avait demandé des justifications sous forme de document scientifique expliquant la méthodologie suivie pour arriver à ces nouvelles estimations. A ce jour, ce document n'a pas encore été présenté au Secrétariat. Quant au Venezuela, le Groupe de travail sur les espèces tropicales, qui s'est réuni à Sète, France, au mois d'avril 2006, a approuvé les révisions proposées qui se basaient sur un travail scientifique mené par Novoa, D. et Ramos, F. 1976 : *La pesquería de atún por palangre en Venezuela durante el período 1960-1972*. MAC, Oficina Nacional de Pesca Caracas, Informe técnico 64: 1-29.

1.3 Soumission de la Tâche II (prise et effort et échantillonnage des tailles)

La Tâche II a deux composantes : les informations d'échantillonnage de capture/effort et les mensurations de taille des poissons.

Capture/effort : Ces informations peuvent être des indicateurs assez importants des pêcheries, mais leur utilité est fonction de la précision et de la qualité des données communiquées. Ces données doivent être soumises en temps opportun par flottille, mois, engin et carré de 1°x1° pour aider aux raffinements des analyses et à la création des fichiers requis pendant les évaluations. Le **Tableau 1** présente la situation de soumission des données pour l'année 2005. L'importance de l'omission de ces informations varie d'une flottille à l'autre. Le détail par flottille, par engin et par stock figure au **Tableau 2**.

Mensurations de tailles. La composition en taille des prises est un élément fondamental dans la création des fichiers de capture par taille pour les évaluations de stock. Le même degré de précision requis pour les captures et l'effort est aussi exigé pour les informations de mensuration de tailles. Le résumé présenté au **Tableau 1** donne la situation par Partie pour l'année 2005 et le détail pour les cinq dernières années figure au **Tableau 2**.

1.4 Validation de la Tâche II

Le Secrétariat a déployé un important effort pour développer une base de données contenant toutes les informations de la Tâche II avec des logiciels d'extraction de données assez facile à utiliser. Ces outils ont été publiés sur la page Web de l'ICCAT en 2005 pour faciliter l'accessibilité des informations. Cette disposition devrait permettre aux scientifiques nationaux d'examiner les informations de leurs pavillons respectifs et, en retour, d'informer le Secrétariat d'éventuelles erreurs ou omissions. Malheureusement, le nombre de réactions a été négligeable.

1.5 Respect des délais dans la soumission des informations

Pour faciliter l'assimilation des informations dans les bases de données du Secrétariat et la dissémination des différents fichiers résultants, aux scientifiques et aux personnes intéressées, des dates limites ont été fixées par le

Secrétariat et adoptées par le SCRS et incluses dans les différents plans de travail. Au vu de la **Figure 1**, on notera malheureusement le non respect de ces délais, ce qui constitue un goulot d'étranglement, avec des conséquences sur la fiabilité et la disponibilité de données pertinentes pour les évaluations de stock. En dépit de la pertinence d'avoir les informations les plus récentes possibles sur les pêcheries, la communication en temps opportun des données demeure être un atout certain pour une réflexion plus large.

1.6 Conclusions générales

Les déficiences constatées dans les données de l'ICCAT ont fait l'objet d'une réunion d'un groupe de travail en 2003, au cours de laquelle le Secrétariat a élaboré un rapport (SCRS/2003/021) et les remarques et les conclusions de ce document demeurent d'actualité. Les recommandations suivantes complètent celles qui figurent dans le document ci-dessus cité :

- Respect des dates limites dans la transmission des informations au Secrétariat
- Usage plus généralisé des formulaires ICCAT pour la soumission des informations.
- Éviter l'usage des rapports annuels comme moyen de communiquer les informations statistiques.
- Autoriser le Secrétariat à différer le traitement des données remises hors délais.
- Restaurer le programme ICCAT d'échantillonnage au port avec l'appui d'un personnel temporaire à cet effet pour couvrir certaines flottilles importantes.
- Développer des programmes d'aide aux pays ouest africain et de l'Amérique du sud et centrale pour améliorer la collecte et la communication des informations ainsi que pour la mise à niveau des scientifiques de ces pays.
- Dans le cas de pêcheries plurispécifiques, éviter la soumission de la Tâche II (capture/effort) par espèce pour éviter un double emploi des mêmes efforts.

2 Données sur l'engraissement

Suite à la *Recommandation de l'ICCAT amendant la Recommandation sur l'engraissement du thon rouge* [Rec.05-04], CE-Italie a communiqué au Secrétariat les données de prises destinées à l'élevage. Des mensurations de taille, après la mise à mort des poissons, ont été soumises par la Turquie, CE-Italie, la Croatie, CE-Chypre et CE-Espagne. Le **Tableau 5** donne les quantités de prises par année et pavillon et le **Tableau 6** donne les nombres de poissons mesurés.

3 Données commerciales

3.1 Soumission de l'information

Les données déclarées semestriellement ont été incorporées dans une base de données au Secrétariat et le **Tableau 7** donne les quantités estimées par pavillon.

3.2 Estimation des prises non déclarées

Les informations issues des différents Programmes de Documents Statistiques ont été examinées par les Groupes d'espèces du thon rouge, de l'espadon et du thon obèse afin d'évaluer les possibles données de captures non déclarées. Compte tenu des difficultés d'identifier l'origine des déclarations et de conversion des produits en poids vifs, l'unique estimation faite et acceptée par le SCRS a été celle du thon rouge pour estimer les prises non déclarées.

4 Enquête et amélioration des systèmes nationaux de collecte des données

4.1 Résumé de l'enquête de l'ICCAT

Les réponses à l'enquête initiée par le Secrétariat en 2000 sont résumées au **Tableau 8** et indiquent que les flottilles capturant 80% des prises de thonidés et espèces apparentées ont répondu au questionnaire. Le Secrétariat se propose d'analyser ces questionnaires et les réponses reçues pour élaborer un document contenant les fiches signalétiques des pêcheries par pavillon.

4.2 Fonds pour les données

La *Résolution de l'ICCAT visant à améliorer la collecte des données et l'assurance de la qualité* de 2003 [Rés. 03-21] établissait un Fonds pour les données à utiliser « pour la formation à la collecte des données et pour encourager les scientifiques des Parties qui ne disposent pas de la capacité suffisante pour répondre aux obligations de collecte de données, d'assurance de la qualité et de déclaration, à participer aux sessions de préparation des données et d'évaluation des stocks du SCRS ». Un résumé des recettes et dépenses du Fonds pour les données est présenté ci-après :

Solde au 31/12/2005		€21.827,24
Recette:		0,00
Dépenses:		
Invitations réunions intersessions	16.542,72	
Contrats pour le Manuel d'opérations	6.141,50	
Programme d'observateurs Ghana	1.520,00	
Frais bancaires (au 10/2006)	<u>55,16</u>	<u>24.259,38</u>
Solde prévu 31/12/2006		€7.567,86

Le protocole d'approbation de l'utilisation du Fonds pour des activités particulières a été élaboré par le SCRS à sa réunion de 2004.

En 2006, le Fonds pour les données a été utilisé pour financer la participation de chercheurs aux réunions scientifiques intersessions : deux participants (Côte d'Ivoire et Venezuela) à l'évaluation des makaires et trois participants (Brésil, Ghana et Uruguay) à l'évaluation d'espadon. Il va, en outre, prendre en charge la participation d'un chercheur de la République de Guinée à la réunion du SCRS. Le Fonds pour les données a également été utilisé en vue de cofinancer le programme d'observateurs au Ghana, conjointement avec le JDIP. Finalement, le Fonds a été utilisé aux fins de la sous-traitance de contributions au Manuel d'opérations.

Il est prévu que le Fonds pour les données continue à être utilisé, en 2007, aux fins des activités de renforcement des capacités et de collecte des données, conformément aux priorités identifiées par le SCRS.

4.3 Projet japonais d'amélioration des données (JDIP)

A la fin de l'année 2004, le Japon a lancé un projet sur cinq ans visant à aider plusieurs pays à s'acquitter de leurs obligations en matière de collecte et de déclaration de données. Un bref résumé des activités du Projet menées l'année dernière est présenté ici ; un rapport plus détaillé incluant le budget du Projet figure à l'**Appendice 3**.

En 2006, le Projet a développé les activités de renforcement des capacités ci-après :

- Cours de formation au Brésil : En tant que suivi du cours sur les analyses de CPUE de 2005, imparti à des scientifiques sud-américains, un nouveau cours sera imparti sur les méthodes appliquées pour l'évaluation des stocks. En raison de difficultés de calendrier, ce cours sera imparti au début de l'année 2007. On compte sur la participation de 20 participants environ.
- Projet de récupération des données en Uruguay. Ce projet porte sur la reconstruction des séries de données historiques de prise et d'effort et il devrait être achevé en juillet 2007 ; les données seront communiquées au SCRS de 2007.
- Application de base de données. La base de données AVDTH, développée par l'IRD-France, pour gérer les données des pêcheries de thonidés tropicaux européennes a été adaptée aux pratiques actuelles de la pêche ghanéenne et les scientifiques ghanéens ont reçu une formation à son utilisation.
- Programme d'observateurs scientifiques au Ghana. Un programme visant à l'embarquement d'observateurs à bord de senneurs et de canneurs en août-novembre 2006 a été cofinancé par le JDIP et le Fonds pour les données.
- Atelier régional. Un atelier sur l'amélioration de la collecte et du traitement des statistiques des pêcheries de thonidés a été tenu au mois de mars 2006, au Sénégal, avec la participation de scientifiques de 8 Parties contractantes de la région. Le cours a porté sur les stratégies de collecte des statistiques de

pêche, y compris les pêcheries artisanale et sportive, en tenant compte des caractéristiques spécifiques des pêcheries de chaque pays. Un rapport plus détaillé de ce cours est inclus dans le document SCRS/2006/069.

- Assistance pour les voyages des participants à des réunions scientifiques: Evaluation du stock de thon rouge (scientifiques du Maroc et de la Turquie) ; réunions du SCRS et des Groupes d'espèces (scientifiques d'Angola, du Cap-Vert et de la Guinée Equatoriale).
- Révision du Manuel d'opérations. Le JDIP a contribué à la révision du Manuel d'opérations par le financement de la rédaction des descriptions biologiques pour l'albacore, le thon obèse, l'espadon et le thon rouge.
- Autres activités. Le Projet a également entrepris des activités visant à combler les lacunes dans les bases de données de l'ICCAT, en compilant les recommandations passées du SCRS et en examinant l'utilisation potentielle de sources de données alternatives, telles que les informations commerciales.

En 2007, le Projet continuera à se concentrer sur ces activités de renforcement des capacités.

5 Publications

5.1 Statistiques

5.1.1 CATDIS

Le fichier de travail CATDIS a été mis à jour en 2006 et comporte maintenant les séries de données de 1950 à 2004. Il avait été recommandé de détailler cette base de données pour répartir les captures par groupe d'engins de pêche au lieu des 4 catégories utilisées actuellement. Le manque de données dans la Tâche II rend difficile la finalisation de ce travail entamé et le Secrétariat compte terminer ce travail au cours du premier trimestre de 2007.

Il est fortement recommandé aux correspondants statistiques nationaux de déclarer les données de la Tâche II avec des carrés les fins possibles pour améliorer la fiabilité de ce fichier.

5.1.2 FISHSTAT

Le logiciel FISHSTAT, développé par la FAO, est largement utilisé par les organisations régionales de pêche pour la publication des informations de prises. Le Secrétariat continue de formater les informations de la Tâche I pour l'adapter à ce logiciel. Les données et le logiciel sont accessibles sur la page web de l'ICCAT.

5.1.3 Bulletin statistique

Le volume 35 du Bulletin statistique, sous son nouveau format, vient d'être publié par le Secrétariat. De nouvelles sections ont été incorporées dans la dernière publication. A moyen terme, toutes les informations statistiques du Secrétariat seront résumées dans cette publication. La prochaine étape sera d'y inclure les données de la Tâche II (capture, effort et mensurations) avec des histogrammes des fréquences de taille, une distribution de l'effort et une séparation des informations sur les opérations sous objets flottants. A long terme, cette publication devrait répondre à l'attente du SCRS de disposer d'un Atlas ICCAT.

5.1.4 Tâche II

La publication sur Internet de la Tâche II a été renforcée cette année avec la mise en ligne d'une nouvelle application permettant de sélectionner les informations désirées, au lieu de télécharger la totalité de la base de données. Selon les réactions que recevra le Secrétariat, cette nouvelle option pourrait être améliorée.

5.2 Autres publications

5.2.1 Recueil des documents scientifiques

Le numéro 59 du Recueil a été publié en 2006 ; il se compose de trois volumes, (1.036 pages) qui incluent les rapports des réunions intersessions et les documents présentés au cours desdites réunions et de la réunion du SCRS en 2005. La publication a été réalisée sur format papier et en CD. En 2006, la liste de diffusion de la publication sur support papier a été révisée afin de l'optimiser. Cette révision a engendré une réduction considérable du nombre d'exemplaires sur support papier.

Durant les travaux d'édition des documents inclus dans le Recueil des documents scientifiques, et notamment dans le cas des rapports détaillés des réunions intersessions, le Secrétariat a été confronté à d'importants problèmes dans l'édition des tableaux de grande taille inclus dans ces rapports. Les programmes standard utilisés par le Secrétariat se sont avérés insuffisants pour la manipulation de ces tableaux de grand format. Il conviendrait donc d'étudier la possibilité d'acquérir des programmes d'édition spécifiques plus adaptés aux besoins actuels de l'ICCAT en terme d'édition.

Cette année, le Secrétariat a proposé de publier le Recueil de documents scientifiques complet, depuis 1973, ainsi que la publication spéciale du Programme d'Année Listao, qui ont été scannés par le Secrétariat en 2004 et 2005, au format DVD. Ainsi, le Secrétariat procède actuellement à un travail de vérification et de validation des fichiers et des liens comme étape préalable à la génération des DVD, qui seront disponibles avant la fin de l'année.

Pour 2007, le Secrétariat envisage d'accroître l'accessibilité aux documents individuels du Recueil par l'élaboration d'une base de données. A l'heure actuelle, le Recueil est maintenu dans une série de fichiers HTML avec des liens aux documents individuels. A moins que les utilisateurs ne connaissent le numéro du volume ou l'année de publication du document qu'ils recherchent, ils doivent d'abord consulter une base de données ACCESS indépendante qui comporte le titre, le sujet principal et la liste des auteurs de chaque document, pour ensuite rechercher le fichier HTML correspondant. Une meilleure accessibilité aux documents serait obtenue en modifiant la base de données afin d'y inclure des liens directs vers les fichiers individuels.

5.2.2 Rapport pour la période biennale

Le Rapport pour la période biennale 2004-2005 (2^{ème} partie, 2005) a été publié en 2006. Le Rapport se compose de trois volumes qui reprennent les activités de la Commission (volume 1) et du SCRS (volume 2), durant la seconde partie de la période biennale ainsi que les Rapports annuels (volume 3).

5.2.3 Bulletin informatif

Le Secrétariat a publié en 2006 les numéros 3 (février) et 4 (septembre) du Bulletin informatif. L'objectif de cette publication vise à informer un vaste public sur les activités présentes et futures de l'ICCAT. La diffusion est effectuée à travers la page web de l'ICCAT. Compte tenu de l'importante charge de travail du Secrétariat cette année, le Bulletin informatif n'a été publié qu'en anglais. En 2007, il est prévu que cette publication soit disponible dans les trois langues officielles de l'ICCAT.

5.2.4 Manuel de l'ICCAT

Conformément aux recommandations du SCRS, les principales activités menées en 2006 en ce qui concerne l'actualisation du Manuel ont été les suivantes (a) la rédaction des descriptions biologiques sur toutes les espèces (à l'exception du germon, description qui a déjà été rédigée) et (b) la traduction du Chapitre 4 (collecte des données) en français et en espagnol.

Les contrats des projets du Chapitre 2 ont été financés par le Fonds pour les données et le Projet japonais d'amélioration des données. Au mois de février 2006, les termes de référence de l'appel d'offres des contrats ont été adressés à plus de 120 scientifiques de différentes Parties contractantes et publiés sur le site web de l'ICCAT. Les offres reçues avant la date limite du 1^{er} mars ont été examinées afin de déterminer laquelle d'entre elles correspondaient le mieux, en terme d'expérience et de qualifications des soumissionnaires, aux termes de référence. L'Institut espagnol d'océanographie a proposé de contribuer, gratuitement, au chapitre sur le thon obèse. Les auteurs ont été recrutés et il leur a été demandé de soumettre des projets avant le SCRS afin que les Groupes d'espèces et les séances plénières puissent les réviser. Les projets sont diffusés au SCRS de 2006.

La traduction du Chapitre 4 a été financée par une contribution spéciale de la Communauté européenne.

Les principales tâches restantes aux fins de la réalisation du Manuel sont la rédaction du Chapitre 3 (Pêcheries) et la traduction de tous les autres chapitres restants. Les termes de référence des contributions au Chapitre 3 ont été envoyés au mois de septembre 2006 et il est prévu que les projets soient prêts en mai-juin 2007. Il est prévu que la plupart du travail de traduction, principalement pour les contributions au Chapitre 2, soit réalisée en 2007. La date cible de la réalisation du manuel en trois langues est fixée au début de l'année 2008. Des fonds sont attendus du JDIP, du Fonds pour les données et de la Communauté européenne.

Il va sans dire que les progrès effectués dans l'achèvement de cette tâche permettent à l'ICCAT de disposer d'un manuel actualisé tenant compte des nouveaux changements intervenus dans le secteur des thonidés.

6 Marquage

6.1 Base de données de marquage (actualisation et harmonisation)

La base de données de marquage du Secrétariat comporte actuellement plus de 390.000 registres. Le tableau ci-dessous donne le détail par espèce, le nombre de marques apposées et les retours de marques par espèce. Au vu de ce tableau, les trois espèces tropicales qui sont le listao, le patudo et l'albacore, constituent les espèces ayant le plus fort taux de récupération de marques.

	<i>Remise à l'eau</i>	<i>Non récupérée</i>	<i>Récupérée</i>	<i>% Récupération</i>
<i>ALB</i>	17.306	16.624	682	3,9
<i>BET</i>	14.170	11.149	3.021	21,3
<i>BFT</i>	65.214	59.772	5.442	8,3
<i>BUM</i>	53.347	52.635	712	1,3
<i>SAI</i>	117.780	115.909	1.871	1,6
<i>SKJ</i>	42.482	35.945	6.537	15,4
<i>SWO</i>	13.266	12.787	479	3,6
<i>WHM</i>	47.536	46.602	934	2,0
<i>YFT</i>	19.362	17.651	1.711	8,8
Total	390.463	369.074	21.389	5,5

Des efforts supplémentaires sont encore requis pour compléter la validation totale des informations existantes dans la base de données. A cet effet, le Rapporteur du listao a d'ailleurs effectué un important travail de révision des marques des espèces tropicales dont les résultats seront présentés dans un document SCRS (SCRS/2006/043).

6.2 Paiement des primes

La récupération de marques conventionnelles donne droit à un paiement, au découvreur, de casquette ou d'un tee-shirt, et cela revient, en général, aux laboratoires ayant conduit la campagne de marquage. Cette procédure ne pose pas de gros problèmes. Mais, par contre, le paiement des récupérations des marques électroniques, qui peut varier entre 500\$ et 1.000\$, continue de poser de sérieux problèmes qui peuvent, à long terme, porter atteinte à la crédibilité de l'ICCAT. Il est urgent que le groupe de travail de coordination puisse se tenir afin de tracer une conduite à suivre. La base de données de marques électroniques devrait aussi être mise à jour périodiquement pour faciliter l'identification des laboratoires ayant mené des campagnes de marquage.

6.3 Posters et publication

Plusieurs laboratoires qui ont initié des campagnes de marquage ont soumis au Secrétariat des posters qui ont été publiés sur la page Web de l'ICCAT. Des efforts sont également nécessaires pour diffuser ces posters dans les différents ports de débarquement pour améliorer les taux de récupération et de retour de marques.

6.4 Distribution de marques conventionnelles.

Pour appuyer les différentes campagnes de marquage menées par les laboratoires de certains pays (CE-Italie, CE-France, CE-Espagne, CE-Chypre et CE-Grèce), le Secrétariat a distribué, au cours de cette année, 1.265 marques avec quelques applicateurs. Pour certains envois, les marques ont été envoyées à des organisations de pêche sportive, et il serait utile que les scientifiques nationaux puissent être au courant de ces envois afin de mieux coordonner ces activités au niveau local.

6.5 Accord spécial avec l'IEO

Au mois de juin 2006, le Secrétariat et l'Institut espagnol d'océanographie ont signé un protocole d'entente afin d'entreprendre des activités en collaboration avec des marques archives pop-up. Vingt marques de ce type ont été achetées en 2006 aux fins de leur déploiement en 2007.

7 Examen de la base de données relationnelle de l'ICCAT

L'année dernière, aucune amélioration majeure n'a été apportée au système de base de données relationnelle de l'ICCAT (ICCAT-DB), en raison, principalement, d'une charge de travail considérable pour le Secrétariat en 2006. Par conséquent, les majeures tâches prévues pour 2006 (diverses applications pour l'analyse des données, processus de validation de la Tâche II en cours, révision et validation de marquage etc.) ont été reportées à 2007.

7.1 Documentation de la base de données

Cette importante question a été reportée à 2007 pour les raisons susmentionnées. La documentation de la base de données de l'ICCAT est considérée comme une priorité et le Secrétariat déploiera tous les efforts possibles afin de produire deux principaux documents l'année prochaine. Le premier est un manuel technique qui donnera des informations détaillées sur la structure et la conception de la base de données de l'ICCAT. Le second est un manuel opérationnel qui expliquera comment se servir des outils de manipulation des données. Ces documents devront être présentés, aux fins de révision, au Sous-comité des statistiques à la réunion du SCRS de 2007.

7.2 Définition et classification des zones, flottilles et pêcheries

La proposition visant à définir des zones ICCAT de la Tâche I, avec une délimitation géographique exacte, a été soumise, ces deux dernières années, par le Secrétariat, mais un consensus ne s'est pas dégagé des discussions, raison pour laquelle le statu quo reste maintenu. Le SCRS devrait se pencher une nouvelle fois sur cette question car le raffinement des analyses menées par les groupes d'espèces nécessite que les zones génériques des données soient reclassées d'une façon beaucoup plus précise.

La redéfinition des flottilles a, en revanche, été acceptée et le Secrétariat a entamé un travail assez complexe pour le reclassement de toutes les données historiques, selon les flottilles définies pour chaque pavillon. Avec l'appui des scientifiques nationaux, les données espagnoles et brésiliennes sont en révision. Le même travail sera requis pour les flottilles italiennes.

Des discussions auront prochainement lieu au sein du CWP sur la reclassification des engins de pêche afin de séparer les engins des types de bateaux. (Exemple : grouper les canneurs et les palangriers sous le même sous-groupe des engins de ligne).

8 Page web et domaines Internet

8.1 Site Web

Le site Web de l'ICCAT continue à se développer en terme de contenu de l'information. Le site principal occupe 2.9 GB d'espace et comporte plus de 8.000 fichiers. En 2006, le site a enregistré, en moyenne, plus de 1.000 sessions et plus de 880 Mb de transferts par jour. Les éléments les plus téléchargés sont les Rapports biennaux et les publications du Recueil de documents scientifiques, et les bases de données consultables les plus visitées sont liées aux questions d'application (registre des navires, registre des établissements d'engraissement du thon rouge et liste des recommandations et des résolutions). Un outil de recherche a été installé en 2006.

Au début de l'année 2006, le Secrétariat a consolidé les trois domaines (.INT, .ES et .ORG) afin de diriger les utilisateurs vers le même site web. Le domaine .ES ne sera plus opérationnel après le 31 décembre 2006.

Le Secrétariat de l'ICCAT a également commencé à gérer un site web des ORGP thonières conjoint (www.tuna-org.org). Ce site est utilisé afin d'inclure des informations utiles pour les organisations sœurs, telles que la liste des prochaines réunions.

Le Secrétariat continue à apporter des améliorations au réseau sans fil disponible au siège de l'ICCAT durant les réunions intersessions. Cela a réduit les frais d'impression/de copie pour l'ICCAT et a donné plus de souplesse aux scientifiques en terme de partage des fichiers lors des réunions.

Il a été recommandé par le SCRS de déployer des efforts pour avoir un site Web dans les trois langues officielles de l'ICCAT.

9 Programmes de recherche spéciaux

Programme d'Année Thon rouge (BYP) et Programme de recherche intensive sur les istiophoridés (EBRP)

Les activités du BYP et de l'EBRP sont présentées séparément dans des rapports au SCRS. La participation du Secrétariat dans ces programmes consiste surtout à faciliter la communication des propositions de recherche aux coordinateurs des programmes aux fins de leur approbation, de déboursier des fonds en conséquence et de maintenir un bilan des comptes des Programmes.

10 Activités internationales

Les diverses réunions auxquelles l'ICCAT a été représentée sont décrites dans le Rapport Administratif. L'Appendice inclut un résumé des principales questions discutées à l'occasion de ces réunions. D'autres activités spécifiques concernant les accords internationaux figurent ci-après.

10.1 CWP

La réunion intersession du CWP s'est tenue en février 2006, au siège du Secrétariat de l'ICCAT. Les travaux de cette session étaient axés sur l'avancement du projet FAO FishCode-STF, projet dédié à l'amélioration des données de pêche.

La question des statistiques aquacoles a été revue, et il a été demandé à EUROSTAT et à l'ICCAT de présenter un document de travail sur cette question à la 22^{ème} réunion du CWP, prévue à Rome en 2007. Le détail du rapport est accessible sur le site du CWP

10.2 FIRMS

Le Secrétariat a participé à la réunion du Groupe de travail technique (Rome, 5-8 décembre 2005) chargé du suivi du développement de la page web de FIRMS.

L'ICCAT a accueilli une réunion du Comité de direction du FIRMS au mois de février 2006. Le rapport de ladite réunion est disponible auprès de la FAO qui assume les fonctions du Secrétariat du FIRMS. Une des questions

soulevées lors de la réunion a porté sur la possibilité de disposer d'un jeu commun de descripteurs de l'état des stocks, lequel serait acceptable pour tous les partenaires du FIRMS.

En 2006, le Secrétariat a également élaboré les feuilles d'information correspondant aux stocks relevant de l'ICCAT. Dans le cadre de ces activités, le personnel du Secrétariat a assisté à un cours sur XML (langage utilisé dans la création des feuilles d'information) imparti par un expert de la FAO. Par la suite, les feuilles d'information de la plupart des stocks de l'ICCAT ont été créées (ALB, BET, BFT, SWO et YFT). La souplesse de XML et ses vastes possibilités d'utilisation font de ce langage un outil intéressant pour l'édition et la diffusion des publications à travers le web. Son application au sein du Secrétariat (Manuel de l'ICCAT, par exemple) nécessiterait des cours de formation avancés et/ou le recrutement temporel d'experts.

Le FIRMS a été officiellement mis en place à New York au mois de mai 2006. Les feuilles d'information sur les espèces incluaient 10 stocks de l'ICCAT.

10.3 ASFA

En tant que membre de l'ASFA, l'ICCAT est tenue de créer la base de données avec les références des documents publiés dans le Recueil des documents scientifiques. Pour les entrées correspondant à la période 2002-2004, l'ICCAT a contracté les services de l'Institut indien d'océanographie. A la clôture du contrat, le Secrétariat a assumé ce travail. En 2006, le nouveau programme www-ISIS-ASFA de saisie des données a été installé et vérifié et il est prévu de commencer la saisie de références au cours de cette année.

Tableau 1. Résumé des données de 2005 reçues officiellement par le Secrétariat pour les 9 principales espèces (au 6 Oct. 2006)

Sigles utilisés	
CP	= Partie contractante
NCC	= Partie coopérante
NCO	= Non-contractante et non-coopérante
T1	: Prise nominale (Tâche 1)
T2CE	: Tâche 2 Capture & Effort
T2SZ	: Tâche 2 Échantillonnage de tailles

Légende	
	Données de 2005 soumises
	Absence de données de 2005
	Existence de données en 2003 et 2004 mais pas de données pour 2005.
	Pas d'information pour cette pêcherie

Espèces	
ALB	Germon
BET	Thon obèse
BFT	Thon rouge
BUM	Makaire bleu
SAI	Voilier
SKJ	Listao
SWO	Espadon
WHM	Makaire blanc
YFT	Albacore

Engin	
BB	Canneur
GN	Filet maillant
HL	Ligne à main
HP	Harpon
LL	Palangre
PS	Senneur
RR	Canne & moulinet
SP	Pêche sportive
SU	Pêche de surface
TL	Ligne surveillée
TN	Trémail
TP	Madrague
TR	Ligneur
TW	Chalut
UN	Non spécifié

Tableau.1.

Etat	Pavillon	Engin	Data	ALB	BET	BFT	BUM	SAI	SKJ	SWO	WHM	YFT	
CP	Algerie		T1 CE SZ			■				■			
CP	Angola		T1 CE SZ		■				■	■		■	
CP	Belize		T1 CE SZ					■					
CP	Barbados	LL	T1 CE SZ	■						■		■	
CP	Brasil	BB	T1 CE SZ	■		■	■		■	■		■	
		HL	T1 CE SZ	■						■		■	
		LL	T1 CE SZ	■		■	■		■	■		■	
		PS	T1 CE SZ	■	■	■	■		■	■		■	
		SP	T1 CE SZ				■	■				■	
		SU	T1 CE SZ	■	■	■	■		■	■	■	■	
		GN	T1 CE SZ								■		
CP	Canada	HP	T1 CE SZ	■	■	■				■	■	■	
		LL	T1 CE SZ	■		■					■	■	
		RR	T1 CE SZ	■							■	■	
		TL	T1 CE SZ	■						■		■	
		TP	T1 CE SZ	■								■	
		TR	T1 CE SZ		■								■
		TW	T1 CE SZ								■		
		BB	T1 CE SZ							■			■
CP	Cape Verde	HL	T1 CE SZ		■				■			■	
		PS	T1 CE SZ						■			■	
		LL	T1 CE SZ	■		■	■		■	■		■	
CP	China P.R.	LL	T1 CE SZ	■		■	■		■	■	■		
CP	Côte D'Ivoire	GN	T1 CE SZ			■	■	■	■	■	■		
CP	Croatia	FA	T1 CE SZ			■							
		PS	T1 CE SZ			■							

Tableau.1.

Etat	Pavillon	Engin	Data	ALB	BET	BFT	BUM	SAI	SKJ	SWO	WHM	YFT
		PS	T1 CE SZ	■		■			■			
CP	EC.Ireland	TR	T1 CE SZ	■					■			
		LL	T1 CE SZ	■								
		TW	T1 CE SZ	■	■	■			■	■		
CP	EC.Italy	GN	T1 CE SZ	■		■				■		
		HP	T1 CE SZ			■				■		
		LL	T1 CE SZ	■		■			■	■		
		PS	T1 CE SZ			■				■		
		SP	T1 CE SZ	■		■				■		
		TP	T1 CE SZ	■		■				■		
		HL	T1 CE SZ			■						
		RR	T1 CE SZ			■						
		UN	T1 CE SZ	■		■			■	■		
CP	EC.Latvia	TW	T1 CE SZ									■
CP	EC.Malta	LL	T1 CE SZ	■		■				■		
		PS	T1 CE SZ			■						
CP	EC.Portugal	BB	T1 CE SZ	■		■			■		■	
		LL	T1 CE SZ	■		■			■	■	■	
		PS	T1 CE SZ			■			■	■	■	
		SU	T1 CE SZ	■	■	■	■	■	■	■	■	■
		TP	T1 CE SZ			■	■		■	■	■	
		UN	T1 CE SZ			■						
CP	EC.United Kingdom	GN	T1 CE SZ	■								
		HL	T1 CE SZ	■								
		TW	T1 CE SZ			■		■				

Tableau.1.

Etat	Pavillon	Engin	Data	ALB	BET	BFT	BUM	SAI	SKJ	SWO	WHM	YFT
		LL	T1 CE SZ	■				■				
CP	FR.St Pierre et Miquelon		T1 CE SZ	■	■					■		
CP	Gabón	TW	T1 CE SZ							■		■
CP	Ghana	BB	T1 CE SZ		■				■			■
		GN	T1 CE SZ				■		■	■		
		PS	T1 CE SZ		■				■			■
CP	Guatemala		T1 CE SZ		■				■		■	
CP	Guinea Ecuatorial		T1 CE SZ									
CP	Guinée Conakry		T1 CE SZ									
CP	Honduras		T1 CE SZ									
CP	Iceland		T1 CE SZ									
CP	Japan	LL	T1 CE SZ	■	■	■	■	■	■	■	■	■
CP	Korea, Republic of	LL	T1 CE SZ	■	■	■	■	■	■	■	■	■
		PS	T1 CE SZ			■						
CP	Libya	LL	T1 CE SZ		■	■				■		■
		PS	T1 CE SZ			■						
		TP	T1 CE SZ			■						
CP	Maroc	GN	T1 CE SZ		■				■	■		
		HL	T1 CE SZ			■			■			
		LL	T1 CE SZ			■			■	■		
		PS	T1 CE SZ			■			■	■		
		TP	T1 CE SZ			■			■	■		
		UN	T1 CE SZ		■							■
CP	Mexico	LL	T1 CE SZ		■	■	■	■	■	■	■	
CP	Namibia	BB	T1 CE SZ	■	■						■	

Tableau.1.

Etat	Pavillon	Engin	Data	ALB	BET	BFT	BUM	SAI	SKJ	SWO	WHM	YFT
		LL	T1 CE SZ	■	■				■	■		■
CP	Nicaragua		T1 CE SZ									
CP	Norway		T1 CE SZ									
CP	Panama	PS	T1 CE SZ		■				■			■
CP	Philippines	LL	T1 CE SZ		■					■		■
CP	Russian Federation	LL	T1 CE SZ		■		■	■		■		■
CP	S. Tomé e Príncipe		T1 CE SZ				■	■			■	
CP	Senegal	UN	T1 CE SZ					■		■		■
		BB	T1 CE SZ		■				■			■
CP	Syria		T1 CE SZ									
CP	South Africa	BB	T1 CE SZ	■	■				■	■		■
		LL	T1 CE SZ		■				■	■		■
		HL	T1 CE SZ		■							■
		RR	T1 CE SZ	■	■				■			■
CP	Trinidad and Tobago	LL	T1 CE SZ	■	■		■			■	■	■
		RR	T1 CE SZ				■	■				■
		UN	T1 CE SZ					■				
CP	Tunisie	PS	T1 CE SZ			■				■		
		HL	T1 CE SZ			■						
		LL	T1 CE SZ							■		
		TP	T1 CE SZ			■				■		
		TW	T1 CE SZ							■		
CP	Turkey	PS	T1 CE SZ			■				■		
CP	U.S.A.	GN	T1 CE SZ	■	■				■	■	■	

Tableau 2. Données officielles manquantes entre 2000 et 2005 pour la Tâche I et la Tâche II par espèce/pavillon au 6 oct. 2006.

BFT	Algerie	Pas de Tâche II pour 2000-2005; pas de Tâche I pour engin non classifié en 2005; pas de Tâche I pour le filet maillant, la ligne à main, la senne et la madrague pour 2003.
	Canada	Pas d'effort dans la Tâche II pour 2000-2005.
	China P.R	Pas d'échantillonnage de taille pour 2000-2005.
	Croatia	Pas d'effort ni d'échantillonnage de taille pour la senne en 2000-2005.
	EC.Cyprus	Pas d'échantillonnage de taille pour la palangre en 2000-2004 et la senne en 2004.
	EC-France	Sauf l'échantillonnage de taille de la senne en Méd., pas de Tâche II soumise pour la canne, le filet maillant, le chalut et engin non classifié.
	EC-Greece	Pas de Tâche 2 (prise/effort et taille) pour la senne pour 2000-2005. Séries temporelles de Tâche 2 de palangre et de ligne à main incomplètes.
	EC-Ireland	Pas d'échantillonnage de taille.
	EC-Italy	La Tâche 1 et la Tâche 2 doivent être séparées par zone (Ionienne, Adriatique, Thyréenne ...). Pas de prise/effort pour la palangre pour 2001-2005 et pas de prise/effort pour la senne, la pêche sportive et la madrague pour 2000-2005.
	EC-Malta	Pas de Tâche II (2002-2004) et pas de taille pour la senne en 2005
	EC-Portugal	Pas d'effort pour la palangre pour 2000-2003. Pas d'effort pour la madrague pour 2000-2001 et 2003-2005.
	EC-Spain	Pas de Tâche I officielle déclarée en 2005; pas d'effort pour la madrague; pas de prise/effort pour la ligne traînante. Pas de Tâche II (prise/effort et taille) pour la canne Méd pour 2003-2005. Pas de Tâche II (prise/effort et taille) pour la canne pour Atl. Est pour 2005. Pas de Tâche II pour la palangre Méd. pour ces 3 dernières années .
	Japan	Pas de Tâche II pour 2005, pas de donnée de taille pour l'Atlantique Est pour 2004 ; pas de Tâche I pour BFT en 2005. Pas d'échantillonnage de taille pour la Méditerranée.
	Libya	Pas de Tâche I en 2005. Pas de prise/effort pour 2002-2005 pour la palangre et la madrague. Pas de Tâche II (prise/effort et taille) pour la senne.
	Maroc	Pas de Tâche II (prise/effort et taille) pour tous les engins, sauf taille pour la madrague pour 2000-2001 pour Méd. Est et ligne à main pour Méd. pour 2000-2004.
	Mexico	Pas d'échantillonnage de taille.
	Tunisie	Pas de Tâche I en 2005. Pas de prise/effort pour la senne pour 2000-2004. Pas d'échantillonnage de taille pour la senne en 2001-2005 et la madrague pour 2000-2004.
Turkey	Pas de Tâche I en 2005 et pas de prise et d'effort pour la senne.	
USA	Pas de prise/effort pour la ligne à main et le harpon pour 2000-2005. Pas de prise/effort pour la senne pour 2004-2005.	
Chinese Taipei	La prise/effort doit être soumise avec d'autres espèces.	

Tableau 2. Données officielles manquantes entre 2000 et 2005 pour la Tâche I et la Tâche II par espèce/pavillon au 6 oct. 2006.

YFT	Angola	Pas de Tâche II pour toute la période temporelle.
	Barbados	Pas de Tâche I pour 2005; pas de Tâche II pour toute la période temporelle.
	Brasil	Pas d'échantillonnage de taille pour la canne ; pas de Tâche 2 (prise/effort et taille) pour la senne et autres engins de surface.
	Canada	Pas d'effort pour la palangre pour 2000-2005.
	Cap-Vert	Pas de Tâche I officielle pour 2005. Pas de Tâche II pour la canne pour 2000-2005. Pas d'effort pour la ligne à main pour 2000-2005. Pas de taille et d'effort pour la senne pour toute la période temporelle.
	China P.R	Pas d'échantillonnage de taille pour toute la période temporelle.
	Côte d'ivoire	Pas de Tâche II pour le filet maillant.
	EC-latvia	Pas de Tâche I pour 2005 et pas de Tâche II pour toute la période temporelle.
	EC-Portugal	Pas d'effort pour la canne pour toute la période temporelle.
	EC-Spain	Pas de Tâche I officielle pour 2005, mais estimations scientifiques disponibles ; pas de Tâche II (prise/effort et taille) pour la pêche palangrière.
	Gabon	Pas de Tâche II pour toute la période temporelle.
	Japan	Pas de Tâche II pour 2005.
	Korea	Pas d'échantillonnage de taille pour toute la période temporelle.
	Libya	Pas de Tâche II pour la prise palangrière de l'Atlantique Est pour 2001.
	Maroc	Pas de Tâche II pour 2003-2004 pour l'Atlantique Est (engin non classifié).
	Mexico	Tailles de la palangre manquantes pour 2000, 2002, 2003, 2005.
	Namibia	Pas d'échantillonnage de taille pour tous les engins pour toute la période temporelle ; pas de Tâche 2 pour 2003.
	Panama	Certaines données de Tâche II manquantes, pourraient être incluses dans NEI-1.
	Philippines	Pas d'échantillonnage de taille pour 2000-2005; pas de prise/effort pour 2000-2002.
	Russian	Pas de Tâche II pour 2000 ; pas de taille pour 2005.
	Sao-Tome	Pas de Tâche II pour 2000.
	Senegal	Pas de Tâche II (prise/effort et taille) pour 2000-2005 ; pourrait être incluse dans NEI.
	South africa	Pas de prise/effort pour 2000 pour la canne. Pas de taille pour la canne pour 2002, 2004-2005. Pas de Tâche II pour la pêche sportive. Pas de Tâche II pour la palangre pour 2000 et pas d'échantillonnage de taille pour la ligne à main en 2004.
	Trinidad Tobago	Pas d'échantillonnage de taille pour 2000-2005 pour la palangre. Pas de prise/effort pour 2000-2002.
	UK-Bermuda	Pas de Tâche II.
	UK Sta helena	Pas d'échantillonnage de taille.
	Uruguay	Pas de Tâche II.
USA	Pas de Tâche II pour la ligne à main.	
Venezuela	Pas de taille pour la palangre pour 2000-2005.	
Netherland Ant.	Pas de Tâche II ; pourrait être incluse dans NEI-1.	
Other flags	Les pavillons suivants ont déclaré la Tâche I mais sans la Tâche II : Argentina, Colombia, Cuba, Dominica, Dominican Rep., Grenada, Seychelles, St Vincent & Grenadines, Sta Lucia.	

Tableau 2. Données officielles manquantes entre 2000 et 2005 pour la Tâche I et la Tâche II par espèce/pavillon au 6 oct. 2006.

ALB	Barbados	Pas de Tâche II pour 2001-2003.
	Brasil	Pas de Tâche II pour 2000 pour la canne ; pas de taille pour la canne pour 2000-2005; pas de Tâche II pour la senne pour 2000-2001. Pas de Tâche II pour la pêcherie de surface (petite prise). Prise/effort de la palangre disponible mais pas de taille ni de Tâche I pour le stock du nord.
	Canada	Pas d'effort pour 2000-2005; pas d'échantillonnage de taille pour la ligne surveillée et la canne et moulinet pour toute la période temporelle.
	China P.R.	Pas d'échantillonnage de taille soumis.
	EC-Cyprus	Pas de Tâche II pour 2003 pour la palangre ; pas d'échantillonnage de taille pour 2004-2005 pour la palangre; pas de Tâche II pour la pêcherie sportive ni pour le tramail.
	EC-France	Pas de Tâche I pour la canne pour 2001, 2003, 2005 ; pas de Tâche II pour la canne ; pas d'effort pour le filet maillant pour 2000-2001. Pas de Tâche II pour la palangre en 2004 ; pas de Tâche II pour autre pêcherie de surface (Atlantique) en 2002. Pas de Tâche I pour le chalut pour 2005 ; pas de prise/effort pour le chalut pour 2000-2005 ; pas de Tâche II pour engin non classifié pour 2003-2005 (pourrait être incluse dans filet maillant).
	EC-Greece	Pas de Tâche II pour la ligne à main pour 2000-2005, sauf pour 2003 avec prise/effort. Pas de Tâche II pour la palangre pour 2000-2003 ; pas de Tâche II pour la senne et engin non classifié pour 2000-2005.
	EC-Ireland	Pas de taille pour 2000-2001 pour la ligne traînante et le chalut ; pas de Tâche II pour 2004 pour la ligne traînante.
	EC-Italy	Pas de Tâche I pour le filet maillant pour 2003-2005 ; pas de Tâche I pour engin non classifié pour 2005 ; pas de Tâche II pour engin non classifié pour 2000-2005. Pas de Tâche II pour la palangre pour 2001-2005 ; pas de Tâche II pour la senne pour 2005 ; pas de Tâche II pour la pêche sportive pour 2003-2004.
	EC-Malta	Pas d'échantillonnage de taille pour 2000, 2002, 2004 et 2005; pas de Tâche 2 pour 2002 et 2004.
	EC-Portugal	Pas d'effort pour la canne pour 2000-2004; pas de taille pour la canne pour 2000-2004. Pas d'effort pour la palangre pour 2000-2005 ; pas de taille pour la palangre pour 2000-2004 ; pas de Tâche II pour la ligne traînante pour 2001-2002.
	EC-Spain	Pas de Tâche I officielle pour 2005, mais estimations scientifiques disponibles ; pas de Tâche II pour la palangre (Atlantique) pour 2000-2005. Pas de Tâche I pour la palangre (Atlantique) pour 2001-2003 ; pas d'information pour la senne (Atlantique), sauf pour 2001. Pas de Tâche II pour la palangre (Méd.) pour 2003-2005; Pas d'effort et de taille pour la canne (Méd) pour 2000-2001. Pas de Tâche II pour la pêcherie de surface (Méd) pour 2000-2004.
	EC-UK	Pas de Tâche II pour 2000 et 2005.
	France SP-Miq	Pas de Tâche II pour 2002-2003.
	Japan	Pas d'information pour 2005.
	Korea	Pas d'échantillonnage de taille pour 2000-2005.
	Maroc	Pas de Tâche II pour 2003-2004 pour engin non classifié dans l'Atlantique.
	Namibia	Pas de Tâche II pour 2000 et 2003 pour la canne et la palangre ; pas de taille pour la palangre pour 2004.
	S.Africa	Pas de prise/effort pour 2000 pour la canne ; pas de Tâche II pour la ligne à main pour 2004, pour la palangre pour 2000, et pour la pêcherie sportive pour 2000-2005.
	Trinidad & Tob.	Pas de taille pour 2000-2005 ; pas de prise/effort pour 2000-2002.
	USA	Pas de prise/effort pour la ligne à main et le filet maillant pour 2000-2005.
	UK-Bermuda	Pas de Tâche II.
	UK-Sta.Hel.	Pas d'échantillonnage de taille pour 2000-2002.
	Uruguay	Pas de Tâche II pour 2000-2005.
	Venezuela	Pas de taille pour la palangre pour 2002-2005 ; pas de prise/effort pour 2001.
	Argentina	Pas de Tâche II.
	Dominiucan R.	Pas de Tâche II.
Grenada	Pas de Tâche II.	
Sierra Leone	Pas d'effort et de taille pour 2001.	
St. Vincent & G.	Pas d'échantillonnage de taille.	
Sta. Lucia	Pas de Tâche II.	

Tableau 2. Données officielles manquantes entre 2000 et 2005 pour la Tâche I et la Tâche II par espèce/pavillon au 6 oct. 2006.

BET	Barbados	Pas de Tâche II pour 2000-2003.
	Brasil	Pas de taille pour la canne pour toute la période temporelle et pour engin de surface pour 2004-2005 ; pas de taille pour la senne pour 2005.
	Canada	Pas d'effort pour la palangre, la canne et moulinet et la ligne surveillée pour 2000-2005 ; pas de taille pour la canne et moulinet et la ligne surveillée pour 2000-2005.
	China P.R.	Pas de taille en 2000, 2003-2005.
	EC-France	Pas de Tâche II pour canne et senne pour 2005 ; pas de Tâche II pour chalut pour 2000 et 2002 ; pas de Tâche II pour engin non classifié pour 2005.
	EC-Ireland	Pas d'échantillonnage de taille pour 2000, 2004-2005 pour le chalut.
	EC-Portugal	Pas d'effort pour la canne pour 2000-2001 et 2003-2005 ; pas de taille pour la palangre pour 2002-2004.
	EC-Spain	Pas de Tâche I pour 2005, mais estimations scientifiques disponibles ; pas de Tâche II pour palangre, ligne traînante et engin non classifié pour 2000-2005.
	France St.P M	Pas de Tâche II pour 2002-2003.
	Gabon	Pas de Tâche II pour 2000-2001.
	Japan	Pas d'information pour 2005.
	Korea	Pas d'échantillonnage de taille pour 2000-2005.
	Libya	Pas de Tâche II pour 2000-2003.
	Maroc	Pas de Tâche II pour la pêcherie de surface pour 2000-2004.
	Mexico	Pas d'échantillonnage de taille pour la palangre pour 2000-2005.
	Namibia	Pas de Tâche II pour 2000 et 2003 ; pas d'échantillonnage de taille pour 2002.
	Panama	Pas de taille pour la palangre, la senne et la canne ; pas de Tâche II pour la canne et la senne (pourrait être incluse dans NEI).
	Philippines	Pas de Tâche I pour 2005 ; pas de taille pour la palangre et la senne pour toute la période temporelle. Pas de prise/effort pour 2001-2002 pour la palangre.
	Senegal	Pas de Tâche I et Tâche II pour 2005 ; pas de Tâche II pour 2000-2005 (pourrait être incluse dans NEI).
	S.Africa	Pas de Tâche II pour la canne pour 2000-2005. Pas de Tâche II pour la palangre pour 2000.
	Trinidad & T.	Pas de taille pour 2000-2005. Pas de prise/effort pour 2000-2002.
	USA	Pas de prise/effort pour la ligne à main pour 2000-2005.
	UK-Sta.H.	Pas d'échantillonnage de taille pour 2000-2002.
	Uruguay	Pas de Tâche II pour 2000-2005.
	vanuatu	Pas de Tâche II pour 2004-2005.
	Venezuela	Pas de taille pour la canne pour 2000; pas de taille pour la palangre pour 2000-2005. Pas de Tâche II pour la palangre pour 2001. Pas de Tâche II pour 2001 pour engin non classifié.
	Netherland A.	Pas de Tâche I pour 2005; pas de Tâche II pour 2000-2005 pour la senne et la canne (pourrait être incluse dans NEI).
	Cuba	Pas de Tâche II pour 2003 et la Tâche I a été utilisée.
	Faroe I.	Pas de Tâche II pour 2000.
	Liberia	Pas de Tâche II et toute la Tâche I a été utilisée.
Seychelles	Pas de Tâche II pour 2000 et 2002.	
Sierra Leone	Pas de Tâche II pour 2000-2001.	
St Vincent & G	Pas de Tâche II pour 2000-2001 et 2005; pas de Tâche I pour 2005.	
Sta Lucia	Pas de Tâche II.	

Tableau 2. Données officielles manquantes entre 2000 et 2005 pour la Tâche I et la Tâche II par espèce/pavillon au 6 oct. 2006.

SKJ	Algerie	Pas de Tâche II pour engin non classifié pour 2000-2001.
	Angola	Pas de Tâche II pour la canne et la madrague pour 2000-2003.
	Brasil	Pas de Tâche II pour 2000 pour la canne. Pas d'échantillonnage de taille pour 2000-2002 pour la canne ; pas d'échantillonnage de taille pour la senne pour 2005. Pas de Tâche II pour la senne pour 2000-2002 ; pas de Tâche II pour la palangre pour 2002.
	Cap-Vert	Pas de Tâche I pour 2005. Pas de prise/effort pour la canne pour 2001-2005. Pas d'effort pour 2000 pour la canne ; pas d'effort pour la ligne à main pour 2000-2005 ; pas d'effort et de taille pour la senne pour 2001-2005. Pas de taille pour la canne pour 2002 et 2004 ; pas de taille pour la ligne à main pour 2000-2005. Pas de prise/effort pour 2003-2005 pour la ligne à main.
	Côte d'Ivoire	Pas de Tâche II pour le filet maillant pour 2000-2005.
	EC-France	Pas de Tâche II pour la canne et la senne pour 2005. Pas de Tâche II pour le chalut, le filet maillant et engin non classifié pour 2002 et 2005.
	EC-Greece	Pas de Tâche II pour 2003-2004 pour la senne.
	EC-Ireland	Pas de Tâche II pour 2004 pour le chalut.
	EC-Italy	Pas de Tâche II pour 2002-2004 pour la palangre et engin non classifié.
	EC-Portugal	Pas d'effort pour la canne pour 2000-2005 (sauf 2002). Pas d'effort et de taille pour la palangre et engin de surface pour 2000-2005.
	EC-Spain	Pas de Tâche I officielle pour 2005, mais estimations scientifiques disponibles. Pas de Tâche II pour la prise accessoire de la pêche palangrière. Pas de Tâche II pour engin de surface pour 2002 et 2004.
	Gabon	Pas de Tâche II pour 2000-2001.
	Maroc	Pas de Tâche II pour filet maillant, ligne à main, palangre et senne pour 2000-2005.
	Mexico	Pas de taille pour la palangre pour 2000, 2002-2005.
	Namibia	Pas de Tâche II pour 2000-2001.
	Panama	Pas de Tâche II pour la senne et canne (pourrait être incluse dans NEI).
	Russian	Pas de Tâche II pour 2000 pour la senne.
	Senegal	Pas de Tâche II pour 2000-2005 pour la canne et engin non classifié ; pas d'information pour 2005.
	USA	Pas de Tâche II pour le filet maillant pour 2000-2005 (sauf 2003) ; pas de Tâche II pour la ligne à main.
	UK.Sta Helena	Pas de Tâche II pour la canne pour 2000-2004.
	Venezuela	Pas de Tâche II pour engin non classifié pour 2001.
	Netherlands A.	Pas de Tâche II pour 2000 pour engin non classifié ; pas de Tâche II pour canne et senne (pourrait être incluse dans NEI).
	Argentina	Pas de Tâche II pour 2004 pour le chalut.
	Cuba	Pas de Tâche II pour 2000.
	Dominica	Pas de Tâche II pour 2000-2004.
	Grenada	Pas de Tâche II.
	St. Vincent & G.	Pas de Tâche II.
	Sta Lucia	Pas de Tâche II.

Tableau 2. Données officielles manquantes entre 2000 et 2005 pour la Tâche I et la Tâche II par espèce/pavillon au 6 oct. 2006.

SAI	Barbados	Pas de Tâche II pour la palangre pour 2000.
	China. P.R.	Pas d'échantillonnage de taille pour 2000-2005.
	EC-Portugal	Pas d'échantillonnage de taille et d'effort pour 2000-2005.
	EC-UK	Pas de taille en 2005.
	Japan	Pas de Tâche II pour 2005 et pas de taille pour 2004.
	Mexico	Pas de taille pour la palangre pour 2000-2005.
	S.Tome & P.	Pas de Tâche II pour 2003.
	Trinidad & T.	Pas de taille pour 2000-2005 et pas de prise/effort pour 2000-2002.
	USA	Pas de taille pour la palangre pour 2000-2001, 2003-2005 et pas de prise/effort pour la canne et moulinet pour 2000-2002.
	Chinese taipei	La prise et effort devraient être soumis avec d'autres espèces.
	Netherland A.	Pas de Tâche II pour 2000 pour engin non classifié.
	Aruba	Pas de Tâche II pour 2000 pour engin non classifié.
	Benin	Pas de Tâche II pour 2000 pour le filet maillant.
	Seychelles	Pas de Tâche II pour 2000.
St Vincent & G.	Pas de taille pour 2002.	
BUM	Brasil	Pas de taille pour la palangre pour 2002-2004.
	Barbados	Pas de Tâche II pour 2000.
	China P.R.	Pas d'échantillonnage de taille pour 2000-2005.
	Côte Ivoire	Pas de Tâche II pour 2005.
	EC-Spain	Pas de prise/effort pour la palangre pour 2000-2005 et la pêche de surface non classifiée.
	EC-Portugal	Pas d'effort ni d'échantillonnage de taille pour la palangre et la pêche de surface non classifiée pour 2000-2005.
	Ghana	Pas de Tâche II pour le filet maillant.
	Japan	Pas de Tâche II pour 2005.
	Mexico	Pas d'échantillonnage de taille pour 2000-2005.
	Panama	Pas de Tâche II pour la pêche palangrière.
	Philippines	Pas de Tâche II pour 2000.
	sao.Tome & P.	Pas de Tâche II pour 2003.
	S.Africa	Pas de taille pour la palangre pour 2001-2002.
	Trinidad & T.	Pas de taille pour 2000-2005 pour la palangre ; pas de prise/effort pour 2000-2002; pas de Tâche II pour engin de surface.
	UK. Bermuda	Pas de Tâche II pour la pêche sportive et engin non classifié.
	USA	Pas de taille pour la palangre pour 2000-2001, 2003-2005.
	Venezuela	Pas de prise/effort pour le filet maillant pour 2002-2005 et pas de taille pour la palangre pour 2000-2003.
	Netherland a.	Pas de Tâche II pour 2000 pour engin non classifié.
	Benin	Pas de Tâche II pour 2000.
	Dominica	Pas de Tâche II.
	Dominican R.	Pas de Tâche II.
	Grenada	Pas de Tâche II.
	St Vincent & G.	Pas de Tâche II.
	Sta Lucia	Pas de Tâche II.

Tableau 2. Données officielles manquantes entre 2000 et 2005 pour la Tâche I et la Tâche II par espèce/pavillon au 6 oct. 2006.

WHM	Barbados	Pas de Tâche II pour 2000.
	Brasil	Pas de Tâche II pour 2002 pour la canne et pas de taille pour la palangre pour 2003-2004.
	Canada	Pas d'effort pour la palangre pour 2000-2005.
	China P.R	Pas d'échantillonnage de taille
	Côte d'Ivoire	Pas de Tâche II.
	Ec-Portugal	Pas d'effort ni d'échantillonnage de taille pour la palangre.
	EC-Spain	Pas de prise/effort pour la palangre et pas de Tâche I pour 2005.
	Ghana	Pas de Tâche II .
	Japan	Pas de Tâche II pour 2005 et pas de taille pour 2003-2004.
	Korea	Pas de taille pour 2003-2005 et pas de Tâche II pour 2003.
	Mexico	Pas de taille pour la palangre pour 2000-2005.
	S.Tome & P	Pas de Tâche II pour 2003.
	S Africa	Pas de taille pour 2002 pour la palangre.
	Trinidad & T.	Pas de taille pour 2001-2005 pour la palangre et pas de Tâche II pour 2001-2002.
	USA	Pas de taille pour la canne et moulinet et la palangre.
	Venezuela	Pas de prise/effort pour le filet maillant pour 2002-2005 et pas de taille pour la palangre pour 2000-2003.
	Cuba	Pas de Tâche II pour 2002.
Grenada	Pas de Tâche II pour la palangre.	
St Vincent & G.	Pas de taille pour 2003.	

Tableau 2. Données officielles manquantes entre 2000 et 2005 pour la Tâche I et la Tâche II par espèce/pavillon au 6 oct. 2006.

SWO	Algerie	Pas de Tâche I pour 2003 et pas de Tâche II pour 2000-2005.
	Barbados	Pas de Tâche II pour la palangre.
	Brasil	Pas de Tâche II pour la canne, la ligne à main, engin de surface non classifié.
	Canada	Pas d'effort pour le harpon et la palangre pour 2000-2005.
	China P.R	Pas d'échantillonnage de taille
	Côte d'Ivoire	Pas de Tâche II pour 2005.
	France St. P & M.	Pas de Tâche II.
	EC-Cyprus	Pas de taille pour 2000-2005 et pas de prise/effort pour 2001.
	Ec-France	Pas de Tâche II pour Atlantique et Méd pour la canne, le filet maillant, le chalut et engin non classifié.
	EC-Greece	Pas de Tâche II pour 2002 et pas de prise/effort pour 2001.
	EC-Italy	Pas de Tâche II pour harpon, senne et pêche sportive ; pas de prise/effort pour engin non classifié et la palangre.
	EC-Ireland	Pas d'information de taille pour le chalut, la ligne traînante et le filet maillant.
	EC-malta	Pas de Tâche II pour 2002-2004.
	EC-Portugal	Pas d'effort pour la palangre et engin de surface ; pas de taille pour engin de surface.
	EC_Spain	Pas de Tâche I pour 2005, mais estimations scientifiques disponibles ; pas de taille et pas d'effort pour la canne, engin de surface et engin non classifié pour 2000-2005.
	Gabon	Pas de Tâche II pour 2003.
	Ghana	Pas de Tâche II pour le filet maillant.
	Japan	Pas de Tâche II pour 2005 et pas de prise/effort pour 2001-2003 pour Atlantique N.
	Korea	Pas d'information de taille pour 2000-2005.
	Libya	Pas de Tâche II pour 2003-2004 et pas de taille pour 2000-2001.
	Maroc	Pas de prise/effort pour 2002-2005 pour le filet maillant Méd ; pas de Tâche II pour la palangre Méd.
	Maroc	Pas de Tâche II pour senne, madrague, palangre pour Atlantique ; pas de prise/effort pour le filet maillant Atlantique pour 2002-2005.
	Mexico	Pas de taille pour la palangre pour 2000, 2002-2005.
	Namibia	Pas de Tâche II pour la canne et la palangre pour 2000 et 2003; pas de taille pour la palangre pour 2002-2004.
	Philippines	Pas de taille pour 2001-2005 ; pas de prise/effort pour 2001-2002, 2005.
	Senegal	Pas de Tâche II pour 2004-2005.
	S.africa	Pas de Tâche II pour 2000 pour la palangre.
	Trinidad & T.	Pas de taille pour 2000-2005; pas de prise/effort pour 2000-2002.
	Tunisie	Pas de Tâche I pour 2005 ; pas de taille et effort pour la palangre 2000-2005.
	Turkey	Pas de données pour 2005 ; pas de Tâche II pour le filet maillant et la senne.
	UK-Bermuda	Pas de Tâche II.
	UK Sta Helena	Pas de taille pour 2001-2002.
	USA	Pas de prise/effort pour ligne à main, harpon ; pas de Tâche II pour senne et engin non classifié ; certaines données de taille data pour canne et moulinet manquantes.
	Uruguay	Pas de Tâche II pour la palangre.
Vanuatu	Pas de Tâche II pour 2004-2005.	
Venezuela	Pas de taille pour la palangre pour 2000-2005 ; pas de Tâche II pour le filet maillant pour 2002-2005.	
Argentina	Pas de Tâche II pour 2000-2003.	
Faroe Is.	Pas de Tâche II.	
Grenada	Pas d'effort et de taille pour 2002-2005.	
Other flags	Tâche 2 manquante pour les pavillons suivants : Seychelles, Sierra Leone, St. Vincent & Grenadines et Sta Lucia.	

Tableau 3. Prises nominales de la Tâche (t) des principales espèces de requins par pavillon.

Espèces	Etat	Pavillon	1990	1991	1992	1993	1994	1995	1996	1997	1998	1999	2000	2001	2002	2003	2004	2005		
Blue Shark	CP	Belize																37		
		Brasil							743	1103			179	1689	2173	1971	2166	1667	2523	
		Canada							276	12	11	21	54	18	0	5	6	0	11	
		Cape Verde						0												
		China P.R.													750	420	600			
		EC.Cyprus												9			3	6	5	
		EC.Denmark	2	1	1		1	2	3		1	1		2	1	13				
		EC.España									29917	28137	29005	26046	25110	21037	22601	24682		
		EC.France	130	187	276	322	350	266	278		213	163		395	207	109		106	120	
		EC.Ireland												66	9	66	11			
		EC.Italy																	113	76
		EC.Portugal	1387	2257	1583	5726	4669	5569	5710	3966	3318	3337	4220	4713	4602	7486	3888	7267		
		EC.United Kingdom	1				0	12				1	0	12	9	6				
		Japan					2596	1589	1044	996	850	893	494	532	742	830	1473			
		Mexico					0							0	6					
		Namibia												0			2213		1906	6616
		Panama											177	22						
		Senegal													456					
		South Africa										23	21		83	63	232	128	154	
	Trinidad and Tobago														6	3	2	1		
U.S.A.	829	1080	399	1816	601	641	993	396	451	318	429	148	68	1	72	78				
UK.Bermuda						3	1	1	2	8										
Uruguay		8	84	15	93	64	252	286	242	126	119	59	159	620	492	400				
Venezuela																9	26			
NCC	Chinese Taipei															692	1206	1272		
NCO	Benin									6	4	27								
Sub-Total			2348	3533	2343	7879	8310	8422	9036	36895	33211	34208	33464	34315	31424	35242	35787	18549		
Porbeagle	CP	Canada	78	329	813	919	1575	1353	1051	1334	1070	965	902	499	237	142	232	202		
		EC.Denmark	46	85	80	91	93	86	72	69	85	107	73	76	42					
		EC.España		1			0	0	31	27	27									
		EC.France	551	300	496	633	820	565	267	315	219		410	361	461		413	276		
		EC.Germany											0	17	1	3				
		EC.Ireland											8	1	6	3				
		EC.Italy																2	1	
		EC.Poland			0	0	1													
		EC.Portugal	2	1	0								0	9	4	10	101	54	16	
		EC.Sweden	2	2	4	3	2	2	1	1	1	1	1	1	1					
		EC.United Kingdom	9					0			1	6	8	12	10					
		Iceland			1	3	4	6	5	3	4	2	2	3	2					
		Japan				1	0	0	8	18	0	1								
		Norway	43	32	41	24	24	26	28	17	27	32	22	11	14	19				8
	U.S.A.	2	5	4	50	108	35	78	56	13	3	1	1	1	0	1	0			
	Uruguay						3		5	14	3	4		8	34	8	28			
	NCO	Benin									4	0	4							
		Bulgaria		0																
		Chile					1				0									
Falklands					0	0	0	0	0	1	0	0	0	0						
Faroe Islands		550	1189	1149	165	48	44	8	9	7	10									
Seychelles										0										
Sub-Total			1282	1944	2588	1889	2676	2121	1548	1859	1468	1143	1449	974	791	297	710	532		
Shortfin Mako	CP	Brasil							83	190		27	219	409	226	283	238	256		
		Canada							111	67	110	69	70	78	69	78	73	80	91	
		China P.R.				34	45	23	27	19	74	126	306	22	208	260				
		Côte D'Ivoire		9	13	7	17	12	15	23	10	10	9	15	15	30	15	14		
		EC.España									3777	3347	2895	2679	2921	2859	3226	2791		
		EC.Portugal	193	314	220	796	649	749	785	519	425	446	706	523	471	1874	485	1366		
		EC.United Kingdom										2	3	2	1					
		Japan							213	248										
		Mexico						10						10	16		10	6	9	
		Namibia												1			459		509	1415
		Panama											25	1						
		South Africa										19	13		79	19	138	126	125	
		Trinidad and Tobago														1	1	1	1	
		U.S.A.	268	210	276	964	646	1731	465	408	148	69	292	395	415	142	410	186		
		UK.Bermuda						0	1	1	2	2								
		Uruguay	25	14	15	29	12	21	24	28	21	43	63	70	58	239	275	185		
	Vanuatu																52	38		
	Venezuela																58	20		
	NCC	Chinese Taipei															710	77	82	
NCO	St. Vincent and Grenadines							0				3								
Sub-Total			486	547	524	1831	1369	2657	1680	5323	4116	3731	4366	4522	4809	6985	5123	3789		

Tableau 4. Révisions devant être approuvées par le SCRS en 2006

Flag	Year	Species	proposals			Current situation		
			Gear	Area	Catch (t)	Gear	Area	Catch (t)
Algerie	1991	BFT	TRAP	MEDI	548			
Algerie	1991	BFT	HAND	MEDI	267			
Algerie	1991	BFT	TL	MEDI	175			
Algerie	1991	BFT	PS	MEDI	848			
Algerie	1991	BFT	GILL	MEDI	277			
Algerie	1991	BFT	UNCL	MEDI	196	UNCL	MEDI	800
Algerie	1991	SKJ	UNCL	MEDI	43,5			
Algerie	1991	SWO	TL	MEDI	125			
Algerie	1991	SWO	GILL	MEDI	581	LL	MEDI	173
Algerie	1991	SWO	UNCL	MEDI	245,5	UNCL	MEDI	389
Algerie	1992	BFT	TRAP	MEDI	490			
Algerie	1992	BFT	HAND	MEDI	231			
Algerie	1992	BFT	LL	MEDI	308			
Algerie	1992	BFT	TL	MEDI	159			
Algerie	1992	BFT	PS	MEDI	642			
Algerie	1992	BFT	GILL	MEDI	349			
Algerie	1992	BFT	UNCL	MEDI	191	UNCL	MEDI	1104
Algerie	1992	SKJ	UNCL	MEDI	90			
Algerie	1992	SWO	PS	MEDI	105			
Algerie	1992	SWO	GILL	MEDI	441	LL	MEDI	6
Algerie	1992	SWO	UNCL	MEDI	189	UNCL	MEDI	389
Algerie	1993	BFT	TRAP	MEDI	557			
Algerie	1993	BFT	HAND	MEDI	293			
Algerie	1993	BFT	PS	MEDI	737			
Algerie	1993	BFT	TL	MEDI	223			
Algerie	1993	BFT	GILL	MEDI	387			
Algerie	1993	BFT	UNCL	MEDI	242	UNCL	MEDI	1097
Algerie	1993	SKJ	UNCL	MEDI	49,5			
Algerie	1993	SWO	TL	MEDI	108			
Algerie	1993	SWO	GILL	MEDI	608	LL	MEDI	173
Algerie	1993	SWO	UNCL	MEDI	233,5	UNCL	MEDI	389
Algerie	1994	BFT	TRAP	MEDI	607			
Algerie	1994	BFT	HAND	MEDI	270			
Algerie	1994	BFT	TL	MEDI	255			
Algerie	1994	BFT	PS	MEDI	766			
Algerie	1994	BFT	GILL	MEDI	302			
Algerie	1994	BFT	UNCL	MEDI	185	UNCL	MEDI	1560
Algerie	1994	SKJ	UNCL	MEDI	204			
Algerie	1994	SWO	TL	MEDI	165			
Algerie	1994	SWO	GILL	MEDI	810	LL	MEDI	185
Algerie	1994	SWO	UNCL	MEDI	200	UNCL	MEDI	415
Algerie	1995	BFT	TRAP	MEDI	498			
Algerie	1995	BFT	HAND	MEDI	249			
Algerie	1995	BFT	TL	MEDI	195			
Algerie	1995	BFT	PS	MEDI	751			
Algerie	1995	BFT	GILL	MEDI	279			
Algerie	1995	BFT	UNCL	MEDI	151	UNCL	MEDI	156
Algerie	1995	SKJ	UNCL	MEDI	138			
Algerie	1995	SWO	TL	MEDI	85			
Algerie	1995	SWO	GILL	MEDI	729	LL	MEDI	247
Algerie	1995	SWO	UNCL	MEDI	145	UNCL	MEDI	560
Algerie	1996	BFT	TRAP	MEDI	299			
Algerie	1996	BFT	LL	MEDI	457			
Algerie	1996	BFT	HAND	MEDI	121			
Algerie	1996	BFT	TL	MEDI	133			

Tableau 4. Révisions devant être approuvées par le SCRS en 2006

Flag	Year	Species	proposals			Current situation		
			Gear	Area	Catch (t)	Gear	Area	Catch (t)
Algerie	1996	BFT	PS	MEDI	660			
Algerie	1996	BFT	GILL	MEDI	151			
Algerie	1996	BFT	UNCL	MEDI	121	UNCL	MEDI	156
Algerie	1996	SKJ	UNCL	MEDI	198			
Algerie	1996	SWO	TL	MEDI	77			
Algerie	1996	SWO	GILL	MEDI	406	LL	MEDI	247
Algerie	1996	SWO	UNCL	MEDI	147	UNCL	MEDI	560
Algerie	1997	BFT	TRAP	MEDI	359			
Algerie	1997	BFT	HAND	MEDI	145			
Algerie	1997	BFT	LL	MEDI	672			
Algerie	1997	BFT	TL	MEDI	106			
Algerie	1997	BFT	PS	MEDI	754			
Algerie	1997	BFT	GILL	MEDI	231			
Algerie	1997	BFT	UNCL	MEDI	118	UNCL	MEDI	157
Algerie	1997	SKJ	UNCL	MEDI	89			
Algerie	1997	SWO	TL	MEDI	74			
Algerie	1997	SWO	GILL	MEDI	564	LL	MEDI	247
Algerie	1997	SWO	UNCL	MEDI	152	UNCL	MEDI	560
Venezuela	1960	ALB	LL	NW	255,654	LL	NW	150
Venezuela	1960	YFT	LL	NW	775,309	LL	WTRO	2000
Venezuela	1960	BET	LL	NW	12,522			
Venezuela	1961	ALB	LL	NW	160,804	LL	NW	100
Venezuela	1961	YFT	LL	NW	859,363	LL	WTRO	2000
Venezuela	1961	BET	LL	NW	24,016			
Venezuela	1962	ALB	LL	NW	195,324	LL	NW	110
Venezuela	1962	YFT	LL	NW	913,392	LL	WTRO	3600
Venezuela	1962	BET	LL	NW	20,323			
Venezuela	1963	ALB	LL	NW	100,868	LL	NW	60
Venezuela	1963	YFT	LL	NW	861,781	LL	WTRO	3100
Venezuela	1963	BET	LL	NW	16,648			
Venezuela	1964	YFT	LL	NW	610,326	LL	WTRO	2204
Venezuela	1964	ALB	LL	NW	95,575			
Venezuela	1964	BET	LL	NW	46,659			
Venezuela	1966	YFT	LL	NW	178,713	LL	WTRO	2436
Venezuela	1966	ALB	LL	NW	11,665			
Venezuela	1966	BET	LL	NW	29,712			
Venezuela	1967	YFT	LL	NW	155,409	LL	WTRO	2436
Venezuela	1967	ALB	LL	NW	54,578			
Venezuela	1967	BET	LL	NW	21,276			
Venezuela	1968	YFT	LL	NW	312,678	LL	WTRO	1392
Venezuela	1968	ALB	LL	NW	27,369	LL	NW	600
Venezuela	1968	BET	LL	NW	34,867			
Venezuela	1969	YFT	LL	NW	751,21	LL	WTRO	1856
Venezuela	1969	ALB	LL	NW	80,927	LL	NW	800
Venezuela	1969	BET	LL	NW	47,5			
Venezuela	1970	YFT	LL	NW	1059,671	LL	WTRO	1624
Venezuela	1970	ALB	LL	NW	145,496	LL	NW	500
Venezuela	1970	BET	LL	NW	82,405			
Venezuela	1971	YFT	LL	NW	1016,881	LL	WTRO	1508
Venezuela	1971	ALB	LL	NW	30,583	LL	NW	800
Venezuela	1971	BET	LL	NW	43,69			
Venezuela	1972	YFT	LL	NW	785,397	LL	WTRO	1856
Venezuela	1972	ALB	LL	NW	46,097	LL	NW	800
Venezuela	1972	BET	LL	NW	38,27			

Tableau 5. Prise totale de thon rouge destinée à l'engraissement

Espèces	Année	Pavillon	Qté en t
BFT	2004	EC.Italy	1474
BFT	2004	EC.Italy	1042
BFT	2004	EC.Italy	31
BFT	2004	EC.Italy	122
BFT	2005	EC.Italy	2831
BFT	2005	EC.Italy	5

Tout le thon rouge capturé par la Croatie a été engraisé.

Tableau 6. Nombre de thons rouges faisant l'objet d'engraissement échantillonnés

Année	Pavillon	Nbre de poissons
2003	Turkey	101
2004	EC.Italy	189
2004	EC.Italy	1600
2004	EC.Italy	135
2004	Turkey	7880
2004	Turkey	7880
2005	Croatia	89
2005	EC.Cyprus	1207
2005	EC.España	592
2005	EC.España	337
2005	EC.España	22
2005	EC.Italy	1903
2005	EC.Italy	1705
2006	EC.España	373
2006	EC.España	150
2006	EC.España	883

Tableau 7b. Données commerciales sur le thon obèse par rapport à la Tâche I

Status	Flag	Area	T1			trade		
			2003	2004	2005	2003	2004	2005
CP	Angola	AT				20		
	Barbados	AT	11					
	Brasil	AT UNK	2455	1496	1081	1		79 3
	Canada	AT	182	143	187			
	Cape Verde	AT	1	1				
	China P.R.	AT UNK	7890	6555	6200	7917	5518	4615 2
	EC.España	AT	10969	8251		10		
	EC.France	AT	3940	2926	2816			
	EC.Ireland	AT		0	33			
	EC.Portugal	AT	1655	3204	4053			
	FR.St Pierre et Mi	AT	28					
	Ghana	AT	4816	6944	2333			
	Japan	AT UNK	19055	15203		5 22	1	0
	Korea, Republic of	AT UNK	143	629	770	122 162	534	237
	Libya	AT	593					
	Maroc	AT	889	929				13
	Mexico	AT	4	5	4			
	Namibia	AT	215	177	307		8	4
	Panama	AT		1521	2310			
	Philippines	AT	855	1854		649	2060	1710
	Russian Federation	AT			1			
	Senegal	AT	407	548				
	South Africa	AT	113	270	221			
	Trinidad and Tobago	AT	6	5	9			
	U.S.A.	AT	482	416	483			
	UK.Bermuda	AT	0	1				
	Uruguay	AT	59	40	62			
Vanuatu	AT		635	403				
Venezuela	AT	516	1060	243				
NCC	Chinese Taipei	AT UNK	18682	17717	11984	18081	15585	11847 97
	Netherlands Antilles	AT	2758	1822				
NCO	Cuba	AT	16					
	Dominica	AT		0				
	Ecuador	AT						46
	Liberia	AT	57					
	NEI (ETRO)	AT	2504	1387				
	Seychelles	UNK				25		
	St. Vincent and Grenadines	AT	103	18				
Sta. Lucia	AT	2	0					
TOTAL			79406	73756	33499	26993	23732	18652

Tableau 7c. Données commerciales sur l'espadon par rapport à la Tâche I

Status	Flag	AreaG	T1			trade			
			2003	2004	2005	2003	2004	2005	
CP	Algerie	MED		564	635			9	
	Angola	AS					2		
	Barbados	AN	10	10	10				
	Brasil	AS		2920	2998	3785			527
		ATL							37
		UNK							14
	Canada	AN		1363	1248	1664			401
		ATL							36
	China P.R.	AN		316	56	108			3
		AS		353	278	91	18	26	142
		UNK						21	10
	Côte D'Ivoire	AN							36
		AS		43	29	31			1
	EC.Cyprus	MED		47	49	53			
	EC.España	AN		4586	5376	5521	57	9	
		AS		4527	5483	5402			
		MED		306	950				
	EC.France	AN		169	102	178			
		MED			19				
	EC.Greece	MED		1230	1129	1424			
	EC.Ireland	AN		12	1	1			
	EC.Italy	MED		8395	6942	6942			
	EC.Malta	MED		163	195	362			
	EC.Portugal	AN		1032	1320	900			
		AS		354	345	493			
		MED		1	120	14			
	FR.St Pierre et	AN		39					
	Gabon	AS		9					
	Ghana	AS		734	343	55			
		UNK							0
	Japan	AN		263	554	302			
		AS		937	646	175			
		UNK							99
Korea, Republ	AN				51				
	AS		24	70	36	63	24		
Libya	MED		10	2					
Maroc	AN		329	335	334			137	
	MED		3300	3253	2523			909	
Mexico	AN		32	44	41				
Namibia	AS		191	549	832			58	
	UNK							26	
Philippines	AN		44	5	5				
	AS		8	1	1	26	32	1	
Senegal	AN			108	108			31	
	UNK							76	
South Africa	AS		293	295	199	11	0		
Trinidad and T	AN		78	83	91			7	
	ATL							10	
Tunisie	MED		288	791				13	
	UNK							4	
Turkey	MED		350					2	

Tableau 7c. Données commerciales sur l'espadon par rapport à la Tâche I

Status	Flag	AreaG	T1			trade		
			2003	2004	2005	2003	2004	2005
	U.S.A.	AN	2795	2655	2424			
		AS	21	16				
	UK.Bermuda	AN	0	1	1			
		AN		4	4			
	Uruguay	AS	850	1105	843	4		199
		ATL						8
	Vanuatu	AN		200	141			
Venezuela	AN	45	53	55			0	
	AS						58	
	ATL							
NCC	Chinese Taipei	AN	257	30	140	25	30	6
		AS	1254	745	744	164	359	143
		ATL					13	15
		UNK					2270	2815
NCO	Argentina	AS	8	0				
	Australia	UNK				55	28	6
	Bolivia	ATL						4
	Chile	UNK						21
	Dominica	AN		0				
	Egypt	UNK						0
	Grenada	AN	88	73	56			
		ATL						6
	Indonesia	UNK					392	639
	Israel	MED				0		
	Maldives	UNK						6
	New Zealand	AS					0	
		UNK						1
	Seychelles	UNK					28	226
	Sri Lanka	UNK						8
	St. Vincent and	AN	7	7	7			
Sta. Lucia	AN	0	2	3				
Viet Nam	UNK						16	
(unknown)	AS						11	
	UNK						4	
TOTAL			38080	39183	36783	423	3233	6781

Tableau 7d. Catalogue des Documents Statistiques déclaré au Secrétariat ces 12 derniers mois

Reporting Flag	Fishing Flag	BFT		BET		SWO	
		Re-Export	Direct Import	Re-Export	Direct Import	Re-Export	Direct Import
Chinese Taipei	EC.France						
	EC.Italy						
	Japan						
Croatia	EC.España						
	EC.France						
	Libya						
EC (joined flags)	Algerie						
	Brasil						
	Chile						
	China, P.R.						
	Chinese Taipei						
	Côte D'Ivoire						
	Croatia						
	Ecuador						
	Egypt						
	Ghana						
	Indonesia						
	Japan						
	Maldives						
	Maroc						
	Namibia						
	Oman						
	Philippines						
	Senegal						
	Sri Lanka						
	Tunisie						
Turkey							
Uruguay							
Viet Nam							
Japan	Australia						
	Canada						
	China, P.R.						
	Chinese Taipei						
	Croatia						
	EC.Cyprus						
	EC.España						
	EC.France						
	EC.Greece						
	EC.Italy						
	EC.Malta						
	France + Spain						
	Italy + Spain						
	Korea, Republic of						
	Libya						
	Maroc						
	Namibia						
	Philippines						
	Tunisie						
Turkey							
U.S.A.							
Uruguay							
Korea, Republic of	China, P.R.						
	Chinese Taipei						
	Croatia						
	EC.Cyprus						
	EC.España						
	EC.France						
	EC.Italy						
	France + Spain						
	Japan						
Korea + Turkey							

Tableau 7d. Catalogue des Documents Statistiques déclaré au Secrétariat ces 12 derniers mois

Reporting Flag	Fishing Flag	BFT		BET		SWO	
		Re-Export	Direct Import	Re-Export	Direct Import	Re-Export	Direct Import
	Libya						
	Maroc						
	Tunisie						
	Turkey						
Singapore	China, P.R.						
	Chinese Taipei						
	Indonesia						
	Maldives						
	Seychelles						
Thailand	China, P.R.						
	Chinese Taipei						
Tunisie	EC.France						
	Libya						
Turkey	EC.España						
	EC.France						
	Korea, Republic of						
	Libya						
	Tunisie						
U.S.A.	Bolivia						
	Brasil						
	Canada						
	Chinese Taipei						
	Croatia						
	EC.Cyprus						
	EC.España						
	EC.France						
	EC.Greece						
	EC.Italy						
	EC.Malta						
	EC.Portugal						
	Grenada						
	Japan						
	Korea, Republic of						
	Libya						
	Mexico						
	New Zealand						
	Trinidad and Tobago						
	Tunisie						
	Turkey						
	U.S.A.						
	Uruguay						
	Venezuela						

Tableau 8a. Flottilles pour lesquelles aucune réponse à l'enquête de l'ICCAT n'a été reçue avec les prises correspondantes

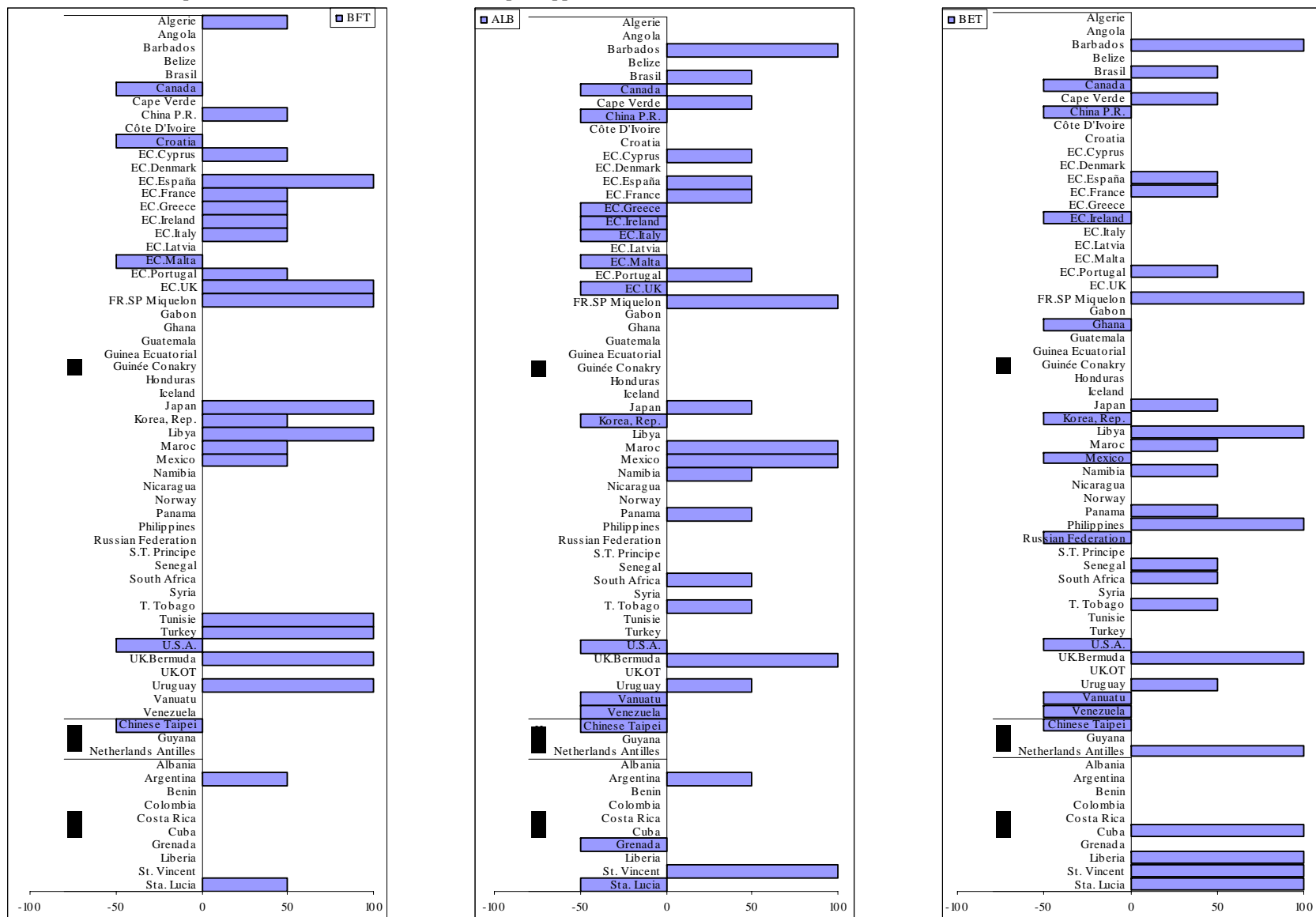
État	Pavillon	1990	1991	1992	1993	1994	1995	1996	1997	1998	1999	2000	2001	2002	2003	2004
no	Angola	802	985	500	452	291	366	396	241	554	324	337	336	336	48	34
no	Barbados	304	356	482	580	533	748	415	388	362	317	318	255	197	240	116
no	Belize															
no	Côte D'Ivoire	9004	10361	11453	532	537	515	525	423	351	386	2228	736	555	721	1341
no	EC.Cyprus	206	197	87	141	192	109	69	80	101	139	189	240	244	167	415
no	EC.Estonia	276	657	1												
no	EC.Germany	91						717	417	42				38		
no	EC.Latvia	660	696	58	16	3	74	452	1110	562	52	452	468	973	334	334
no	EC.Lithuania	249	915	174	73	794								1307		
no	EC.Poland							225								
no	EC.Portugal	15050	16446	16401	17639	15346	25142	19648	13294	13573	8087	6435	7600	10350	9124	14878
no	FR.Saint Pierre et Miquelon										1			37	85	
no	Gabon				18	331	424	1035	232	457	644	634	706	626	234	44
no	Ghana	43989	42054	44174	38982	37917	34834	38106	54361	66479	84610	54292	90721	67949	66855	64059
no	Guinea Ecuatorial	390	350	360	390	380	340	216	7							
no	Guinée Conakry					330										
no	Honduras															
no	Iceland									2	29			1		
no	Korea, Republic of	4268	1877	1282	831	1830	1926	2758	1924	285	277	284	165	97	432	2607
no	Namibia					926	1008	1061	1315	1448	2462	3535	4983	3832	3698	4144
no	Nicaragua															
no	Norway	1790									5					
no	Panama	9481	26754	30397	35465	40695	40367	22376	8331	3996	3433	3669	944	1427		
no	Philippines									1344	2495	1177	397	971	1062	2227
no	S. Tomé e Príncipe	552	539	554	338			208	792	70	70	56	52	52	33	
no	Syria															
no	Tunisie	4168	4180	2735	3849	3428	3513	4357	4173	4220	5774	6560	8560	6674	3576	
no	Turkey	17039	21745	11816	23248	14169	13470	15220	13253	30849	20396	14509	16986	10012	9650	1075
no	UK.Bermuda (uk.o.t)	128	121	159	143	123	164	196	185	186	181	108	105	153	151	184
no	UK.British Virgin Islands (7
no	UK.Sta Helena (uk-OT)	285	144	237	315	242	415	319	434	499	140	270	317	86	64	63
no	UK.Turks and Caicos Islands															3
no	Vanuatu															
no	Venezuela	25490	38909	32411	39867	46901	27243	31677	32044	31043	26218	22655	35694	22903	12421	11605
	subtotal	134222	167286	153281	162880	164968	150658	139977	133004	156423	156042	117709	169264	128819	108893	103134

Tableau 8b. Flottes pour lesquelles aucune réponse à l'enquête de l'ICCAT n'a été reçue avec les prises correspondantes

Etat	Pavillon	1990	1991	1992	1993	1994	1995	1996	1997	1998	1999	2000	2001	2002	2003	2004
yes	Algerie	2801	2406	2804	3171	3496	2343	2150	2172	4265	4320	4494	4302	3878	1586	2930
yes	Brasil	31986	29884	33293	34775	33448	30546	38393	41860	41647	43800	48644	47778	43865	43094	38665
yes	Canada	1372	1571	2086	2906	2267	2529	1667	1908	1987	2069	2172	2063	2097	2246	2275
yes	Cape Verde	3592	3976	2975	2939	3413	3654	2506	3278	2833	4143	3701	3405	2858	2268	2268
yes	China, P.R.				323	926	1091	1064	785	2801	11201	9055	9371	8027	10048	8622
yes	Croatia		1493	1228	1118	1517	1263	1386	1131	967	1136	930	903	977	1139	827
yes	EC.Denmark	0	0		37		0	0		1						
yes	EC.España	178189	190063	160479	165136	154701	159567	135179	118615	107131	112425	111031	102534	97880	110054	103944
yes	EC.France	81868	85717	80865	100298	101699	81867	82852	68526	68391	72926	69199	68649	66499	66639	58723
yes	EC.Greece	6464	7184	7003	6608	6504	5610	6357	5838	4333	5908	6673	5731	5142	4488	3937
yes	EC.Ireland	40	60	451	1946	2534	918	889	1942	3903	4990	3522	2130	1120	770	583
yes	EC.Italy	12563	11282	15657	14550	18113	16939	19523	19528	14039	16773	19611	18212	19306	24034	19345
yes	EC.Malta	240	271	177	368	628	670	480	511	569	640	557	320	499	418	470
yes	EC.Sweden		1													
yes	EC.United Kingdom			59	501	616	198	341	45	118	357	16		0	0	20
yes	Guatemala															
yes	Japan	59861	54754	52720	52920	55421	54310	50652	38787	39451	33414	36875	27053	24712	29143	27365
yes	Libya	328	370	1356	1830	1922	1940	1788	1474	1794	1595	1961	2189	670	666	73
yes	Maroc	8941	7366	7956	5555	7939	11292	11282	17208	13441	10683	12496	10987	12266	10104	10946
yes	Mexico	11214	11149	13602	15007	13300	13197	17819	17903	12221	13882	10836	10337	11190	12435	10758
yes	Russian Federation	1032	11602	5562	3274	3768	5038	3229	5959	7884	6270	1622	1627	2283	667	174
yes	Senegal	9151	6915	6227	7554	6514	6822	6376	6472	8520	7409	6361	6197	5253	1780	10604
yes	South Africa	6217	3554	6488	7245	7498	5432	5800	6841	8947	5619	4380	8367	8192	4590	5899
yes	Trinidad and Tobago	6904	4520	7380	3494	3290	2942	3697	3830	3563	2469	2874	3324	5156	3418	3768
yes	U.S.A.	25905	29667	29200	30043	30061	30324	29032	31323	26225	27734	26205	26398	25256	27441	25377
yes	Uruguay	414	301	374	357	283	684	1018	1038	1285	813	968	1068	1040	1131	1473
	subtotal	449083	631392	591223	624833	624827	589833	563457	529978	532739	546618	501891	532209	476984	467051	442178
	Grand Total	583305	798678	744504	787713	789795	740491	703434	662982	689162	702660	619600	701473	605803	575944	545312
	% of no	23	21	21	21	21	20	20	20	23	22	19	24	21	19	19

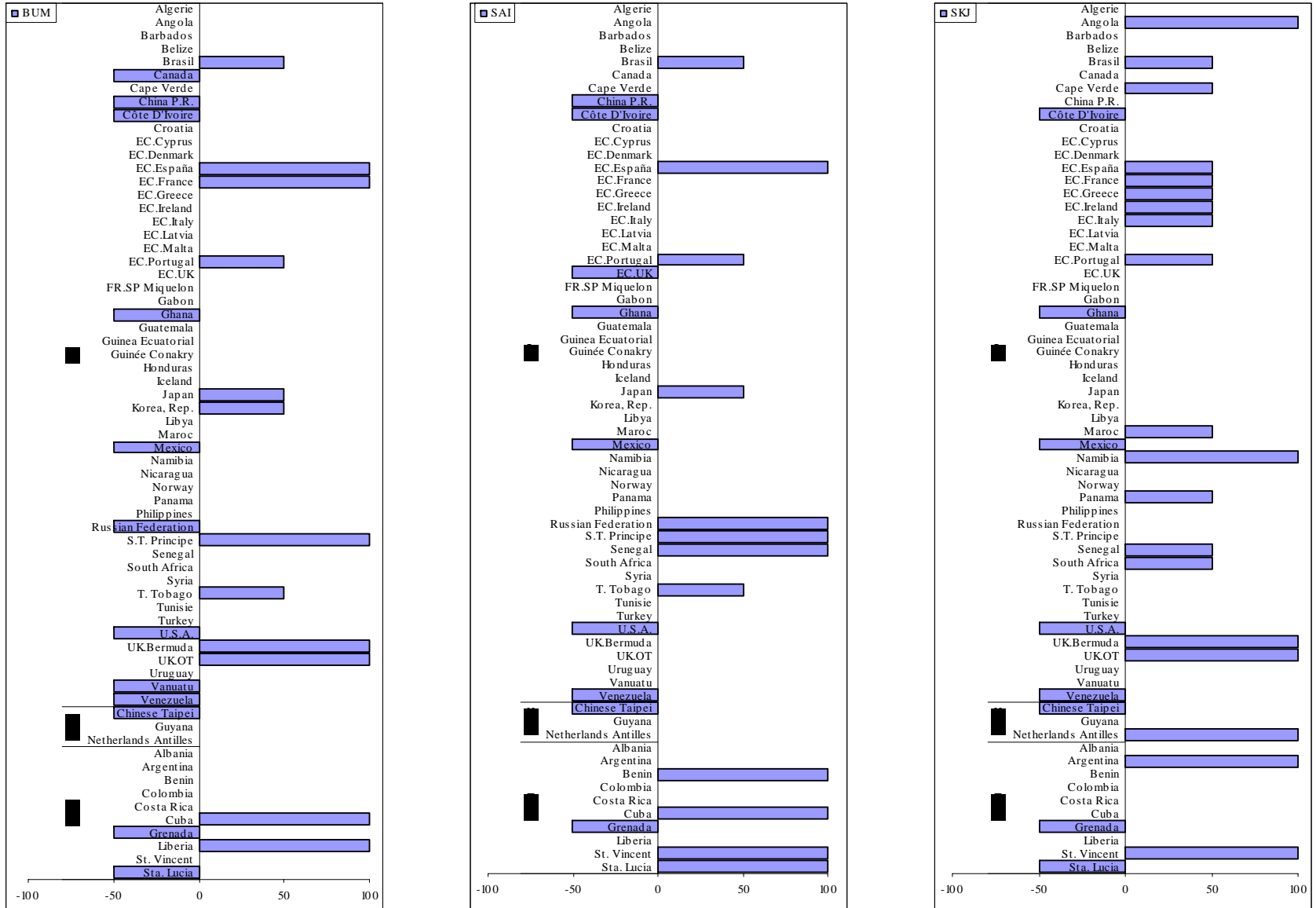
Le Taipei chinois a répondu à l'enquête de l'ICCAT

Figure 1. Situation de la réception des données de la Tâche I de 2005 par rapport à la date limite établie (au 6 octobre 2005)



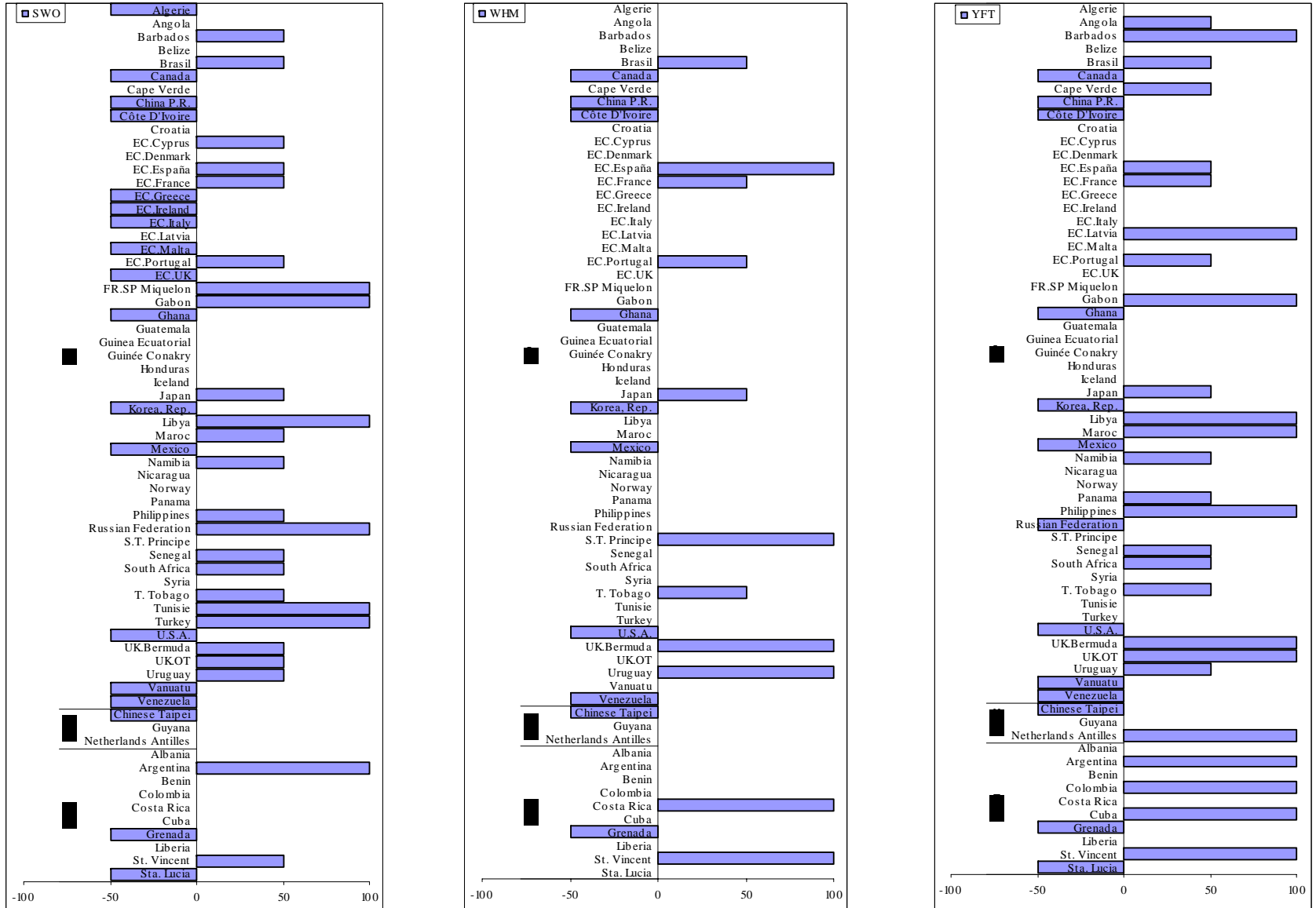
Les valeurs négatives indiquent les données soumises avant la date limite et les valeurs positives correspondent aux données soumises après la date limite

Figure 1. Situation de la réception des données de la Tâche I de 2005 par rapport à la date limite établie (au 6 octobre 2005)



Les valeurs négatives indiquent les données soumises avant la date limite et les valeurs positives correspondent aux données soumises après la date limite

Figure 1. Situation de la réception des données de la Tâche I de 2005 par rapport à la date limite établie (au 6 octobre 2005)



Les valeurs négatives indiquent les données soumises avant la date limite et les valeurs positives correspondent aux données soumises après la date limite

Appendice 2

**INFORMATIONS ADDITIONNELLES SUR LA TÂCHE I ET LA TÂCHE II
REÇUES APRÈS LA RÉUNION DE 2006 DU SCRS**

Conformément à la [Rec. 05-09], le Secrétariat a élaboré le document PLE-015 qui a été soumis au SCRS (octobre 2006) afin que soit évaluée l'ampleur des données manquantes sur chaque espèce.

Après la réunion scientifique, le Secrétariat a reçu de nouvelles données scientifiques pour les flottilles suivantes :

Canada :

- Le Canada fournit au Secrétariat des données de capture par unité d'effort standardisées pour les évaluations des stocks de thon rouge de l'Atlantique Ouest et d'espadon de l'Atlantique Nord. Le Canada déclare également 100% de l'échantillonnage des tailles des prises de thon rouge et 100% des prises palangrières pélagiques pour toutes les espèces de l'ICCAT.

Chine, R.P. :

- Echantillons de taille des prises palangrières de thon obèse, d'espadon et d'albacore au titre de 2005.

CE-Espagne :

- Prise et effort palangriers et échantillons de taille d'espadon au titre de 2005.

CE-Portugal :

- Echantillons de taille des prises palangrières de listao au titre de 2005.

France (St-Pierre-et-Miquelon) :

- Prises de la Tâche I au titre de 2005 (germon, thon rouge, thon obèse et espadon).

Ghana :

- Tâche II (prise et effort et échantillons de taille) au titre de 2005, filet maillant (makaire blanc, makaire bleu, espadon et voiliers).

Guatemala :

- Prises de la Tâche I au titre de 2005, senneurs (thon obèse, listao et albacore).

Japon :

- Tâche I prises de thon rouge au titre de 2005.
- Tâche II prise et effort au titre de 2005.

Turquie :

- Prises de la Tâche I au titre de 2005 (germon, thon obèse et espadon).

**RAPPORT DE LA COORDINATRICE SUR LES ACTIVITES
DU PROJET JAPONAIS D'AMELIORATION DES DONNEES (JDIP) :
DECEMBRE 2005 – NOVEMBRE 2006¹**

1 Introduction

Depuis son établissement lors de la 14^{ème} réunion extraordinaire de la Commission (Nouvelle-Orléans, novembre 2004), le fonds d'affectation spéciale destiné à financer le « Projet japonais d'amélioration des données (JDIP) » se consacre à améliorer la collecte et l'analyse des données pour les Parties contractantes en développement. Les activités réalisées jusqu'en septembre 2005 ont été présentées au SCRS en 2005 (cf. Appendice 1 du Rapport du Secrétariat sur les statistiques et la coordination de la recherche (ICCAT, 2006)).

Le présent rapport porte sur les activités menées entre octobre 2005 et septembre 2006.

2 Activités du projet : décembre 2005 à novembre 2006

La liste des documents dérivés des diverses activités du JDIP a été présentée au SCRS de 2006 et figure à la fin du présent rapport.

2.1 Réunions du Comité directeur

La 2^{ème} réunion du Comité directeur s'est tenue le 26 septembre 2005 au Secrétariat de l'ICCAT. Le budget et les activités du projet au titre de la période décembre 2005 – novembre 2006 (JDIP-2) y ont été débattus, notamment un projet brésilien de cours de formation, un projet ghanéen visant à la mise en œuvre d'une base de données AVDTH, une contribution envers la révision du Manuel d'opérations de l'ICCAT et une aide en matière de voyages conformément aux termes de référence de l'assistance pour les voyages.

La 3^{ème} réunion du Comité directeur a eu lieu le 18 avril 2006 à Palma de Mallorca, à l'occasion de la 4^{ème} réunion du Groupe de travail chargé de développer des stratégies de gestion intégrées et coordonnées pour le thon rouge de l'Atlantique. L'intention du Comité directeur était d'examiner l'évolution des activités du projet qui avaient été mises en œuvre.

La 4^{ème} réunion du Comité directeur a été tenue le 25 septembre 2006 et les activités du projet correspondant à la période décembre 2006 – novembre 2007 (JDIP-3) ont été discutées.

2.2 Projet brésilien

Le premier cours de formation sur la collecte, le traitement et la soumission des données de Tâche I, Tâche II et de prise par taille, ainsi que sur les méthodes de standardisation de la CPUE, a eu lieu du 11 au 22 juillet 2005 à Recife, Brésil. Les participants au cours tout comme les instructeurs ont estimé que celui-ci avait été fort positif.

Un cours complémentaire est prévu dans le courant de 2006, lequel se concentrera sur la standardisation de la CPUE et l'application des méthodes d'évaluation de stocks par l'ICCAT, telles qu'ASPIC. Afin de dispenser ce cours, un protocole d'entente a été élaboré et signé entre l'ICCAT et l'Université Fédérale Rurale de Pernambuco au Brésil, le 7 février 2006. Toutefois, en raison de contraintes temporelles, il s'est avéré difficile d'organiser ce cours en 2006 et il a donc été décidé de le repousser au premier trimestre de 2007.

Le cours aura lieu du 5 au 16 février. Les instructeurs n'ont pas encore été sélectionnés. La formation sera assurée par deux instructeurs pour environ 20 participants (14 brésiliens, cinq vénézuéliens et un uruguayen). L'enseignement sera dispensé en espagnol. Il est escompté que les participants au premier cours assisteront également à ce cours complémentaire.

¹ Actualisé au 31 octobre 2006.

2.3 *Projet uruguayen*

L'Uruguay a soumis une proposition visant à corriger ses séries historiques de prise et d'effort à l'aide de nouvelles informations, telles que les données obtenues du programme d'observateurs.

Le 30 mars 2006, un protocole d'entente portant sur la mise en œuvre du projet a été élaboré et signé par l'ICCAT et la *Dirección Nacional de Recursos Acuáticos*. Le projet devrait être achevé avant la fin du mois de juillet 2007.

2.4 *Projet ghanéen*

A sa réunion de février 2005, le Comité directeur a décidé que la base de données AVDTH élaboré par IRD-France afin de gérer les données des pêcheries européennes de thonidés tropicaux serait adaptée aux pratiques actuellement en vigueur dans la pêche ghanéenne, en coopération avec IRD-France.

En octobre 2005, un expert de l'IEO (Espagne) s'est rendu au Ghana afin de former les scientifiques ghanéens à l'utilisation de la base de données et à l'installation de la base de données AVDTH et du logiciel préliminaire correspondant.

En 2005-2006, le projet ghanéen s'est concentré sur le suivi du projet lancé en 2004-2005. Le logiciel correspondant (TTGHANA) a été achevé par un expert sous-traité, et un scientifique de l'IEO-Espagne s'est rendu à la Division de la Recherche sur les Pêcheries marines (MFRD) à Tema afin de dispenser à six scientifiques/techniciens un cours de formation supérieure sur l'utilisation de la base de données. Un ordinateur et une imprimante ont été achetés et fournis au MFRD aux fins de l'installation des programmes et il sera exclusivement utilisé pour le système de saisie des nouvelles données et le traitement ultérieur des données. La Coordinatrice du JDIP a également assisté au cours.

Afin d'obtenir des informations sur l'effet de la collaboration entre les senneurs et les canneurs, le programme d'observateurs scientifiques embarqués à bord a été opérationnel d'août à octobre 2006 grâce à la contribution conjointe du Fonds pour les données de l'ICCAT (JDIP : programme d'observateurs embarqués sur des senneurs ; Fonds pour les données de l'ICCAT : programme d'observateurs embarqués sur des canneurs et frais divers). L'information recueillie de ces programmes devrait contribuer à améliorer le système de saisie des données en actualisant le logiciel correspondant pour la base de données AVDTH, et par conséquent améliorer la précision des données.

En ce qui concerne l'actualisation du format du livre de bord, les textes en anglais et en coréen ont déjà été finalisés.

2.5 *Atelier au Sénégal*

Le Sénégal a soumis un projet de cours de formation destiné à aider les pays participants à améliorer leur collecte de données et à réaliser une bonne gestion de leurs pêcheries. Ce projet a reçu l'approbation du Comité directeur.

Un protocole d'entente entre l'ICCAT et la Direction des Pêches Maritimes a été élaboré et signé au mois de mars 2006. L'Atelier sous-régional sur l'amélioration de la collecte et du traitement des statistiques sur la pêche thonière a eu lieu à Saly, Sénégal, du 20 au 25 mars 2006. Des scientifiques d'Angola, du Cap Vert, de Côte d'Ivoire, de Guinée équatoriale, du Gabon, de Guinée (Rép.), du Sénégal et de Sao Tomé & Príncipe ont reçu un financement du JDIP afin de participer au cours de formation. Des employés du Secrétariat de l'ICCAT, de l'IRD-France, de l'IRD-Dakar et du CRODT/ISRA de Dakar ont assumé les fonctions d'instructeurs. La Coordinatrice du JDIP a également assisté au cours.

Le cours s'est centré sur les stratégies de collecte des statistiques de pêche, y compris des pêcheries artisanales et sportives, en tenant compte des caractéristiques spécifiques des pêcheries de chaque pays. De manière générale, le cours a été couronné de succès et tous les participants ont exprimé leur satisfaction. Les participants ont indiqué que ces cours sont utiles pour améliorer les méthodes de collecte des données afférentes aux pêcheries de la zone. Ils ont insisté sur leur volonté d'améliorer la collecte des données et le système de traitement par le biais d'activités de collaboration. (Un rapport plus détaillé du cours figure dans le SCRS/2006/069).

2.6 Aide aux fins de la participation aux réunions du SCRS en 2006

Les frais de voyage des scientifiques de deux Parties contractantes en développement (Maroc et Turquie) ont été pris en charge afin d'assurer leur participation à la session d'évaluation du stock de thon rouge tenue à Madrid au mois de juin. Les frais de voyage d'autres scientifiques de trois Parties contractantes en développement (Angola, Cap Vert et Guinée équatoriale) ont également été pris en charge aux fins de leur participation à la réunion du Comité Permanent pour la Recherche et les Statistiques (SCRS) de 2006, tenue aussi à Madrid.

2.7 Actualisation du Manuel d'opérations de l'ICCAT

A sa première réunion, le Comité directeur a décidé que le JDIP verserait €20.000 sur une période de deux ans à titre de contribution à l'actualisation du Manuel d'opérations de l'ICCAT. En 2005, l'ICCAT a conclu un accord avec le Centre pour l'Environnement, la Pêche et les Sciences Halieutiques (CEFAS, R.-U.) aux fins de la rédaction du chapitre 4 du Manuel, lequel traite essentiellement de la collecte et de la transmission des données halieutiques et biologiques.

Cette année, le JDIP a contribué à l'élaboration du chapitre 2 (Description des espèces) portant sur l'albacore, le thon obèse, l'espadon et le thon rouge. Les contrats d'élaboration de ce chapitre ont été conclus et une première ébauche est maintenant disponible.

2.8 Elaboration et mise en œuvre d'un programme destiné à assimiler les statistiques commerciales internationales sur le thon rouge, le thon obèse et l'espadon

Les données douanières japonaises et nord-américaines sur le thon rouge, le thon obèse et l'espadon ont été comparées avec les données des Documents statistiques de l'ICCAT. Les résultats de cette étude ont été présentés à la 4^{ème} réunion du Comité directeur.

2.9 Aide au programme d'observateurs en vertu de la Recommandation de l'ICCAT établissant un programme pour le transbordement des grands palangriers [Rec. 05-06]

A la réunion de 2005 de la Commission, la *Recommandation de l'ICCAT établissant un programme pour le transbordement des grands palangriers* [Rec. 05-06] a été adoptée. Les membres du Comité directeur ont décidé que le JDIP contribuerait à l'élaboration du manuel du programme d'observateurs en tenant compte de l'objectif de cette Recommandation.

2.10 Enquête et documentation sur les principales sources d'incertitude dans les données de la Tâche I et de la Tâche II

En ce qui concerne l'examen des incertitudes présentes dans les données de la Tâche I et de la Tâche II des principales espèces, on a récapitulé les recommandations formulées par les réunions scientifiques pertinentes. Les résultats de cette étude ont été présentés à la réunion du Comité directeur. Cette étude permettra d'identifier les futurs pays potentiellement candidats à des programmes spécifiques de renforcement des capacités.

2.11 Consultations avec les Parties contractantes en développement

Au cours de la réunion du SCRS de 2006, des consultations individuelles informelles ont été tenues avec des scientifiques de l'Angola, du Cap Vert, de la Guinée Equatoriale, du Ghana, de la Guinée (Rép.) et un expert du Japon afin d'explorer les possibilités de futurs projets d'amélioration des données et d'échanger des idées sur les pratiques actuelles. Il a été convenu de poursuivre les discussions afin de développer certaines activités des projets.

3 Exécution du budget

Les contributions, le budget accepté et les frais encourus au titre de 2005-2006 sont indiqués au **Tableau** ci-joint.

3.1 Audit pour la période décembre 2004 – novembre 2005 (JDIP-1)

Le 9 mars 2006, l'audit de la période fiscale susmentionnée a été achevé et le rapport de l'auditeur a été envoyé au Japon. Alors que la contribution du Japon s'élevait à €242.363,10 (US\$308.350), les dépenses totales se sont

élevées à €226.714,59 (cf. **Tableau**). Le solde se dégageant du Fonds (€16.175,98), lequel inclut les intérêts bancaires, a été reporté à la prochaine période et sera donc disponible pour de futures activités du projet.

3.2 Budget pour la période décembre 2005 – novembre 2006 (JDIP-2)

3.2.1 Salaires

Le salaire de la Coordinatrice et de l'Assistante sont compris dans ce chapitre.

3.2.2 Voyages et réunions

Ce chapitre comprend les frais de voyages de la coordinatrice ou du personnel du Secrétariat aux fins de la coordination des projets, ainsi que les frais de voyage de la Coordinatrice pour se rendre au Ghana et au Sénégal afin d'assister aux cours de formation (cf. sections 2.4 et 2.5). En ce qui concerne l'Atelier au Sénégal, les frais de voyage de deux fonctionnaires de la catégorie professionnelle du Secrétariat sont inclus.

3.2.3 Matériel

Ce chapitre inclut l'achat du matériel requis (ordinateurs, logiciel, fournitures et matériel de bureau en général).

3.2.4 Administration

Ce chapitre comprend un audit externe annuel des fonds du JDIP. Des frais généraux équivalant à 5% du budget total sont remboursés au Secrétariat afin de couvrir les dépenses administratives du projet.

3.2.5 Frais financiers

Ce chapitre inclut les contingences, telles que les fluctuations des taux de change et des commissions bancaires.

3.2.6 Projets

Ce chapitre comprend un montant destiné au financement des diverses activités menées dans le cadre des projets : projet brésilien, projet ghanéen, projet uruguayen, Atelier au Sénégal, contribution au Manuel d'opérations de l'ICCAT et financement des frais de voyages de certains scientifiques de Parties contractantes en développement pour leur permettre d'assister aux réunions du SCRS.

4 Possibles activités en 2006-2007

4.1 Formation à dispenser aux scientifiques et aux techniciens des Parties contractantes en développement

Il s'agit d'une formation à la collecte et à la déclaration des données, et d'ateliers spécialisés ou de cours de formation spéciale sur les méthodes d'évaluation de stocks communément utilisées par l'ICCAT.

4.2 Cours de formation sur la collecte des données des Tâches I et II

Certaines Parties contractantes ne disposent pas d'un système adéquat de collecte et de déclaration des données et ont du mal par conséquent à répondre aux exigences en matière de statistiques, telles qu'énoncées dans les Recommandations et les Résolutions de l'ICCAT. Le JDIP envisage la réalisation de tâches susceptibles de donner lieu à des évaluations de stocks plus précises, et par voie de conséquence, à une meilleure gestion des pêcheries. Certaines de ces tâches sont énumérées ci-dessous :

- a) Cours de formation sur la mise en œuvre de programmes de collecte de données ;
- b) Développement de programmes de collecte de données, y compris un programme d'observateurs, un schéma d'échantillonnage et des améliorations au format des livres de bord et de leur couverture ;
- c) Cours ou assistance technique aux fins de la mise en œuvre de programmes de collecte de données.

L'actualisation du Manuel d'opérations de l'ICCAT, bénéficiant du financement partiel apporté par le JDIP en 2005 et 2006, sera utile pour la mise en œuvre du cours et de l'assistance techniques.

4.3 Recherche en collaboration

Le JDIP favorisera les programmes régionaux de collecte des données, y compris les programmes d'échantillonnage au port et les programmes d'observateurs dans les zones qui rencontrent des difficultés à recueillir les données.

Entre-temps, il pourrait s'avérer utile que les scientifiques des Parties contractantes en développement puissent collaborer dans la recherche, notamment dans les programmes d'observateurs et d'échantillonnage dirigés par des experts scientifiques originaires d'autres Parties contractantes, afin d'acquérir les qualifications appropriées pour la collecte des données et la stratégie de collecte de données.

A cet égard, un expert pourrait être détaché dans les Parties contractantes en développement afin d'y mettre en œuvre les programmes susmentionnés, si cela s'avère nécessaire.

4.4 Suivi des projets

Aux fins du suivi des projets qui ont été mis en œuvre, un expert devrait être envoyé sur place afin d'évaluer le projet en cours et fournir un avis sur les besoins éventuels en matière d'amélioration et/ou d'une aide accrue.

4.5 Aide à la participation aux réunions du SCRS

Il est important que les scientifiques des Parties contractantes en développement puissent assister aux réunions du SCRS de façon à ce qu'ils puissent jouer un rôle actif dans l'étude et la gestion des thonidés et des espèces apparentées dans l'océan Atlantique, ce qui implique une participation active dans les évaluations de stocks.

Le JDIP souhaite encourager les scientifiques des Parties contractantes en développement à assister aux réunions du SCRS en finançant leurs frais de voyages.

4.6 Aide au plan de récupération des données

En 2005, le SCRS a fait sienne la volonté du Secrétariat de l'ICCAT de lancer un « plan de récupération des données » qui devrait viser (i) l'identification et (ii) la récupération des données thonières historiques qui ne sont pas actuellement disponibles dans la base de données de l'ICCAT.

A cet égard, le JDIP pourrait apporter un certain soutien aux Parties contractantes en développement qui ont l'intention de mener à bien ce plan. Toutefois, ce projet devrait être réalisé en tenant compte de l'avis fourni par les scientifiques du Sous-comité des Statistiques ou des Groupes d'espèces concernés.

4.7 Budget proposé pour la période décembre 2006 – novembre 2007 (JDIP-3)

Le budget proposé pour 2006-2007 figure au **Tableau** ci-joint.

Références

ICCAT. 2006. Rapport de la Coordinatrice sur les activités du projet japonais d'amélioration des données (JDIP) : décembre 2004 – novembre 2005. Rapport de la période biennale, 2004-05, 1^{ère} Partie (2) : 33-38 (version française).

Liste des documents JDIP/SCRS (2006)

- SCRS/2006/051 Adoption of the AVDTH programme7.5* for improving Ghanaian statistics and a new sampling scheme. The way forward. BANNERMAN, P. and R. Sarralde.
- SCRS/2006/065 Standardized catch per unit of effort of white marlin, *Tetrapturus albidus*, and blue marlin, *Makaira nigricans*, caught by Brazilian commercial longline fleet. HAZIN, H.V., H.G. Hazin, P. Travassos and I.M. Oliveira.
- SCRS/2006/105 Estimation of the relative abundance of Atlantic Billfish: effects of three approaches to cope with catches equal to zero. ANDRADE, H.A.
- SCRS/2006/117 Standardized swordfish (*Xiphias gladius*) CPUE of Santos longliners operating off southern Brazil (1971-2005). MOURATO, B.L., H.A. Andrade, A.F. Amorim, C.A. Arfelli.
- SCRS/2006/118 Análisis de la CPUE y la composición de tallas del swo (*Xiphias gladius*), capturado por la flota uruguaya (2001-2005) en el Atlántico SW. DOMINGO, A., O. Mora, M. Pons, P. Miller, G. Pereyra.
- SCRS/2006/126 Fishing strategy and target species of the Brazilian tuna longline fishery, from 1978 to 2005, inferred from cluster analysis. HAZIN, H.G., F. Hazin, P. Travassos, F. C. Carvalho, and K. Erzini.
- SCRS/2006/127 Standardization of swordfish CPUE series caught by Brazilian longliners in the Atlantic Ocean, by GLM, using the targeting strategy inferred by cluster analysis. HAZIN, H.G., F. Hazin, P. Travassos, F. C. Carvalho, and K. Erzini.
- SCRS/2006/128 Essential fish habitat and spatial prediction of swordfish (*Xiphias gladius*) catches in the south Atlantic. HAZIN, H. and K. Erzini.
- SCRS/2006/132 Abundancia del tiburón loco (*Carcharhinus longimanus*) en el Atlántico sur. DOMINGO, A., P. Miller, R. Forselledo, M. Pons and L. Berrondo
- SCRS/2006/136 Distribución espacio temporal y composición de tallas de *Alopias superciliosus* y *A. vulpinus* observados en la flota palangrera uruguaya en el Océano Atlántico (2001-2005). BERRONDO, L., M. Pons, P. Miller, R. Forselledo and A. Domingo
- SCRS/2006/140 Standardized CPUE of blue shark (*Prionace glauca*) caught by Santos longliner in southern Brazil (1984-2005). MOURATE, B.L., H. A. Andrade, A. F. Amorim and C. A. Arfelli.
- SCRS/2006/174 Distribution, catch and length composition of the albacore tuna (*Thunnus alalunga*) caught by the tuna longline fishery in the south Atlantic Ocean. FRÉDOU, F.L., T. Frédou, P. Travassos, J. Lins, C. Arfelli, H. A. Andrade and F. Hazin.
- SCRS/2006/175 CPUE and catch trends of shark species caught by Brazilian longliners in the southwestern Atlantic Ocean. HAZIN, H., H.G. Hazin and P. Travassos.

Tableau. Budget pour les périodes fiscales courant de décembre 2004 à novembre 2005 (JDIP-1), déc. 2005 à nov. 2006 (JDIP-2) et déc. 2006 à nov. 2007 (JDIP-3).

1. Recettes

Chapitre du budget	Sous-chapitre	2004-2005 (JDIP-1) ¹		2005-2006 (JDIP-2) ²	
		(€)	(US\$)	€	(US\$)
1. Contribution du Japon		242.363,10	(308.350,00)	255.005,45	(308.350,00)
2. Solde	Solde pour 2004-2005	-		15.648,51	
	Intérêts bancaires pour 2004-05	-		530,47	
	Sous-total 2	-		16.178,98	
Total 1-2		242.363,10		271.184,43	

2. Dépenses

Chapitre du budget	Sous-chapitre	2004-2005 (JDIP-1)		2005-2006 (JDIP-2)			2006-2007 (JDIP-3)	
		Budget ³	Dépenses	Dépenses actuelles ⁴	Projections des dépenses jusqu'à la fin du JDIP ⁵	Dépenses totales (actuelles & projetées)	Projections des dépenses ⁶	
		(€)	(€)	(€)	(€)	(€)	(€)	(US\$)
1. Coordination	Salaire	74.339,27	71.116,46	76.202,58	13.297,42	89.500,00	91.338,00	(117.100,00)
	Autres bénéfiques	10.614,34	10.614,34	-	2.500,00	2.500,00	23.712,00	(30.400,00)
	Sous-total 1	84.953,61	81.730,80	76.202,58	15.797,42	92.000,00	115.050,00	(147.500,00)
2. Voyages / Réunions	Voyages (billet)	35.257,10	16.309,85	3.701,76	8.106,00	14.500,00	10.920,00	(14.000,00)
	Voyages (Logement)		3.842,68	1.739,43				
	Voyages (indemn. Journ.)		8.598,67	952,81				
	Autres dépenses		1.169,57	-				
	Sous-total 2		35.257,10	29.920,77				
3. Administration	Contrat (Auditeur)	7.000,00	7.000,00	1.197,10	7.502,90	8.700,00	8.580,00	(11.000,00)
	Frais généraux	12.130,00	12.118,16	12.148,99	-	12.148,99	12.025,65	(15.417,50)
	Autres	1.225,40	225,40	338,32	1.812,69	2.151,01	727,35	(932,50)
	Sous-total 3	20.355,40	19.343,56	13.684,41	9.315,59	23.000,00	21.333,00	(27.350,00)
4. Matériel	Matériel	6.925,35	6.864,16	472,82	4.302,18	4.775,00	3.900,00	(5.000,00)
	Autres	924,60	81,97	-	100,00	100,00	117,00	(150,00)
	Sous-total 4	7.849,95	6.946,13	472,82	4.402,18	4.875,00	4.017,00	(5.150,00)
5. Activités des projets	Brésil	46.900,00	46.900,00	35.000,00	-	35.000,00	78.780,00	(101.000,00)
	Ghana	15.000,00	11.923,32	8.036,11	2.040,89	10.077,00		
	Uruguay	-	-	9.000,00	1.000,00	10.000,00		
	Sénégal	-	-	23.308,04	-	23.308,04		
	Manuel ICCAT	10.000,00	10.000,00	6.700,00	3.300,00	10.000,00		
	Autres activités des projets	-	-	-	4.694,96	4.694,96		
	Aide aux voyages	8.000,00	8.000,00	15.000,00	-	15.000,00		
	Contingences des projets	3.000,00	1.312,61	2.296,59	703,41	3.000,00		
Sous-total 5	82.900,00	78.135,93	99.340,74	11.739,26	111.080,00	78.780,00	(101.000,00)	
6. Dépenses financières	Frais bancaires & change de devises	11.047,04	10.637,40	7.708,30	1.842,15	9.550,45	10.413,00	(13.350,00)
7. Contingences		-	-	-	16.178,98	16.178,98	-	-
Total 1-7		242.363,10	226.714,59	203.802,85	67.381,58	271.184,43	240.513,00	(308.350,00)

1. Nov. 2004 NU US\$/€taux de change appliqué: 1US\$=0.786€

2. Août 2005 NU US\$/€taux de change appliqué: 1 US\$= 0.827€

3: Budget convenu à la réunion du Comité directeur de sept 2005.

4. Dépenses actuelles entre le 1er décembre 2005 et le 31 octobre 2006

5: Projections des dépenses au 30 novembre 2006.

6: Projections des dépenses entre le 1er décembre 2006 et le 30 novembre 2007. Exprimées en € à titre indicatif seulement (sur la base du taux de change €US\$ de septembre 2006: 1 US\$=0.780 €).